



# FOCUS NR. 58

## Demografische barometer 2022 van het Brussels Hoofdstedelijk Gewest

JEAN-PIERRE HERMIA

In 2020 had de COVID-19-pandemie een aanzienlijke impact op de evolutie van de bevolking van het Brusselse Gewest, met name door een aanzienlijke oversterfte en een daling van de internationale migratiestromen. De bevolking nam toen slechts licht toe. Maar wat is er in 2021 gebeurd? Hoe is de Brusselse bevolking geëvolueerd? Zien we opnieuw een situatie zoals vóór de pandemie terug? In deze Focus bespreken we elk element in de evolutie van de bevolking in 2021 en de samenstelling van de bevolking op 1 januari 2022.

### Inleiding

De COVID-19-pandemie had vanaf maart 2020 een grote impact op de evolutie van de bevolking van het Brussels Hoofdstedelijk Gewest (BHG), met name door een zeer hoge oversterfte en een daling van de internationale migratiestromen (BISA, 2021). De migratie met de andere twee gewesten van het land en het geboortecijfer ondervonden echter weinig of geen impact in 2020. De bevolking nam in de loop van het jaar wel toe, maar in zeer beperkte mate (+1 715 inwoners).

Maar wat is er in 2021 gebeurd? Hoe is de Brusselse bevolking geëvolueerd? Bevond het sterftecijfer zich weer op het niveau van vóór de pandemie? Was er sprake van een inhaalbeweging voor de internationale migratiestromen die in 2020 niet konden plaatsvinden? Werden de interne migraties en de geboorten uiteindelijk beïnvloed door de pandemie?

In deze Focus willen we deze vragen beantwoorden op basis van de

bevolkingsstatistieken van Statbel, afkomstig van het Rijksregister<sup>1</sup>. Deze gegevens hebben met name betrekking op de veranderingen (geboorten, overlijdens en migraties) voor het jaar 2021 die de evolutie verklaren van de Brusselse bevolking<sup>2</sup> tot 1 januari 2022, minder dan twee maanden vóór het begin van de oorlog in Oekraïne. De gevolgen daarvan voor de Brusselse demografie worden in deze Focus dus niet geanalyseerd. De grote instroom van Oekraïners in het Gewest in 2022 zou zichtbaar moeten zijn in de toekomstige statistieken (→ [Kader](#)).

### De stijging van de bevolking in het BHG blijft zeer laag in 2021

In de loop van 2021 kreeg het Brussels Hoofdstedelijk Gewest er **2 667 inwoners bij** (Tabel ①), wat neerkomt op een relatieve groei van +0,22 %. Het BHG zette op die manier zijn ononderbroken bevolkingsgroei voort sinds 1996.

## ① LOOP VAN DE BEVOLKING IN HET BHG (2017 TOT 2021)

	2017	2018	2019	2020	2021
<b>Bevolking op 1 januari</b>	1 191 604	1 198 726	1 208 542	1 218 255	1 219 970
<b>Natuurlijke loop</b>					
Geboorten	17 709	17 377	16 635	15 847	15 690
Overlijden	9 031	8 919	8 916	10 984	8 849
<i>Natuurlijk saldo</i>	8 678	8 458	7 719	4 863	6 841
<b>Interne migratieloop</b>					
Interne immigraties	25 129	25 254	25 089	23 585	23 854
Interne emigraties	39 430	40 162	40 811	40 904	44 905
<i>Interne migratiesaldo</i>	-14 301	-14 908	-15 722	-17 319	-21 051
<b>Internationale migratieloop</b>					
Internationale immigraties	50 773	53 523	54 317	42 748	48 414
Inwijking	42 352	44 873	46 184	35 993	39 261
Heringeschreven na schrapping	6 219	6 570	6 350	5 341	5 905
Veranderd van register (instroom)	2 202	2 080	1 783	1 414	3 248
Internationale emigraties	38 193	36 527	36 518	29 113	31 449
Uitwijking	17 777	18 530	17 921	14 283	15 285
Schrappingen	20 234	17 821	18 358	14 556	15 924
Veranderd van register (uitstroom)	182	176	239	274	240
<i>Internationaal migratiesaldo</i>	12 580	16 996	17 799	13 635	16 965
<b>Statistische aanpassing</b>	165	-730	-83	536	-88
<b>Bevolking op 1 januari van het volgende jaar</b>	1 198 726	1 208 542	1 218 255	1 219 970	1 222 637
<b>Jaarlijkse groei</b>	7 122	9 816	9 713	1 715	2 667

Bron: Statbel (RR)

Hoewel **de bevolkingsgroei van Brussel in 2021 zeer laag blijft**, is hij hoger dan in 2020 (slechts +1 715 personen). Dit is trouwens de laagste bevolkingsgroei sinds 1998, afgezien van het jaar 2020, waarin de groei bijzonder laag was (②). Op 1 januari 2022 telt het Brussels Hoofdstedelijk Gewest **1 222 637 inwoners**. Het is nog nooit zo dichtbevolkt geweest.

De bevolkingsgroei in het BHG in 2021 ligt bijna twee keer lager dan die in het Waals Gewest (+0,39 %) en is minder dan een derde van die in Vlaanderen (+0,69 %). In deze twee andere gewesten houdt de bevolkingsgroei in 2021 vooral verband met de toename van het aantal nieuwkomers afkomstig uit Brussel, zoals we verder in deze Focus zullen zien.

Zoals al een tiental jaar systematisch het geval is (②), valt de jaarlijkse bevolkingsgroei ook in 2021 te verklaren door een positief **natuurlijk saldo** (+6 841) (→ Glossarium) en een positief **internationaal migratiesaldo** (+16 965) (→ Glossarium). Samen compenseren die laatste twee factoren het **zeer negatieve interne migratiesaldo** (-21 051) (→ Glossarium).

## De natuurlijke loop krijgt weer kleur in het BHG

In het jaar 2021 bedraagt het overschot van het aantal geboorten ten opzichte van het aantal sterfgevallen, d.w.z. het **natuurlijke saldo +6 841 eenheden** in het BHG (①, ②). Dat is 2 000 eenheden meer dan in 2020 (+4 900), toen de laagste waarde sinds 2003 werd bereikt. De natuurlijke loop levert dus een grotere bijdrage aan de Brusselse bevolkingsgroei, zoals sinds de jaren 2000 het geval was. Wat verklaart deze toename?

## Sterftecijfer weer op het niveau van vóór de pandemie

8 849 Brusselaars stierven in de loop van het jaar 2021 (①), wat een **daling is van bijna 20 % ten opzichte van 2020**, een jaar met een uitzonderlijk sterftecijfer als gevolg van de COVID-19-pandemie die het BHG vanaf maart 2020 trof. Het aantal overlijdens in 2021 ligt dicht bij dat van de jaren vóór de pandemie, toen het ongeveer 9 000 eenheden bedroeg. Het sterftecijfer in het Brussels Gewest bevindt zich dus weer op het niveau van vóór de pandemie.

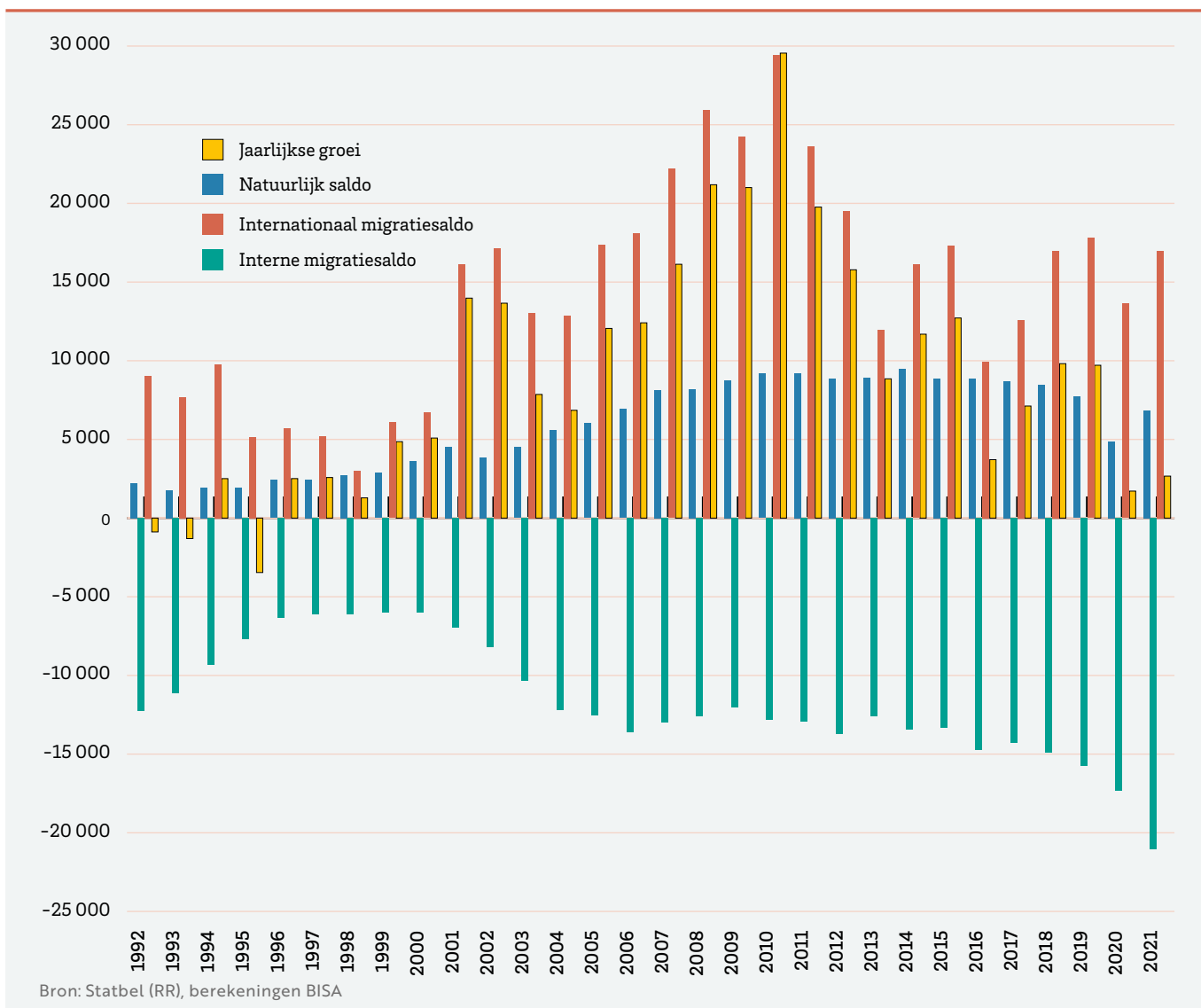
Het brutosterftecijfer (→ Glossarium) bedraagt 7,2 ‰ in 2021 in het Brussels Gewest, tegenover 9,0 ‰ in 2020. Dat is iets lager dan in 2019 (7,3 ‰), het jaar vóór de pandemie. Deze indicator blijft ver onder de waarden die zijn vastgesteld in het Vlaams Gewest (9,7 ‰) en in Wallonië (10,7 ‰). Als gevolg van de relatieve verjonging van de bevolking van de jaren 1990 tot 2016 is het BHG veranderd van een gewest met een vergrijzende bevolking in een gewest met een over het algemeen jonge bevolking. Dat heeft mechanisch geleid tot een daling van het sterftecijfer, aangezien het aandeel van de oudere bevolking, die het grootste risico loopt om te sterven, is afgenomen.

## De Brusselse geboorte- en vruchtbaarheidscijfers blijven dalen

In de loop van het jaar 2021 zijn er in het Brussels Gewest 15 691 kinderen geboren<sup>3</sup> (①). Dat cijfer is **voor het zevende opeenvolgende jaar** gedaald (⑥). Met andere woorden: de laatste zeven jaar worden er telkens minder kinderen geboren in het BHG. Als gevolg daarvan is het aantal geboorten tussen 2014 en 2021 met bijna 15 % gedaald.



## 2 COMPONENTEN VAN DE EVOLUTIE VAN DE BEVOLKING IN HET BHG (JAREN 1992 TOT 2021)



Ook het brutogeboortecijfer (→ [Glossarium](#)) blijft dalen. Het daalde van 16,9 %<sup>4</sup> in 2010 tot 12,8 % in 2021. Hoewel het brutogeboortecijfer in 2021 in Brussel aanzienlijk hoger blijft dan in het Vlaamse Gewest (9,8 %) en in Wallonië (10,0 %), zijn de verschillen tussen de waarden voor deze indicator in het BHG en de andere twee gewesten sinds 2010 voortdurend kleiner geworden. Het hogere geboortecijfer in het Brussels Gewest wordt met name verklaard door een hoger percentage vrouwen tussen 20 en 44 jaar, d.w.z. in de vruchtbare leeftijd.

Het **totale vruchtbaarheidscijfer** of TVC (→ [Glossarium](#)) heeft het voordeel dat het effect van de leeftijdsstructuur, die atypisch is in het Brussels Gewest, neutraliseert. In 2021 bedraagt het **1,57** kinderen per vrouw in Brussel (FPB en Statbel, 2022), wat lager is dan in het Vlaams Gewest (1,61) en het Waals Gewest (1,60). Met andere woorden: het gemiddelde aantal kinderen per vrouw<sup>5</sup> ligt in 2021 in Brussel iets lager dan in de twee andere gewesten.

In vergelijking met de andere twee gewesten had het Brussels Gewest nochtans de hoogste indicator, en dat ononderbroken, van 1992 tot 2020. In 2006 bereikte de indicator zijn hoogste waarde (2,10 kinderen per vrouw, tegenover 1,72 in Vlaanderen en 1,80 in Wallonië). De vruchtbaarheid in 2006 was dus ruimschoots hoger in Brussel dan in de andere twee gewesten.

Van 2006 tot 2021 is het TVC in het BHG min of meer gestaag gedaald van 2,10, wat precies het vervangingsniveau is (→ [Glossarium](#)) tot 1,57. Die aanzienlijke daling van meer dan een half kind per vrouw kan door verschillende factoren worden verklaard. Een van die factoren is de impact van de economische crisis van 2008, die tot een uitstel van geboorten zou hebben geleid, en vervolgens de onzekerheid over de toekomst, waardoor het aantal gewenste kinderen zou zijn afgenomen (BISA, 2021). Die twee verklarende hypothesen zijn echter niet specifiek voor de bevolking van het Brussels Gewest en kunnen een dergelijke daling niet verklaren. Waarschijnlijk spelen ook andere structurele elementen een rol, zoals de wedersamenstelling van de bevolking in de vruchtbare leeftijd of de peri-urbanisatie van de huishoudens voordat zij daadwerkelijk kinderen krijgen<sup>6</sup>.

## Toename van de internationale migratiestromen

In de loop van 2021 kwamen bijna 48 500 personen rechtstreeks uit het buitenland naar het Gewest (1). Dat is een extra instroom van 5 700 in vergelijking met 2020 (42 700), een jaar dat werd gekenmerkt door het uitbreken van de COVID-19-pandemie en de sluiting van de grenzen gedurende bijna drie maanden,

waardoor de internationale instroom aanzienlijk daalde. De internationale immigratie bevindt zich opnieuw op het niveau van 2016, maar de intensiteit ervan blijft lager dan tussen 2017 en 2019 (instroom van 50 000 tot 54 000 personen per jaar).

Van die internationale immigraties zijn er meer dan 3 200 veranderd van register. Het gaat dus om asielzoekers die in 2021 de juridische status van vluchteling hebben verworven en deel uitmaken van de Brusselse bevolking die in aanmerking wordt genomen in deze Focus. Hun aantal is aanzienlijk gestegen ten opzichte van de vorige jaren. Dat valt met name te verklaren door een (gedeeltelijke) inhaalbeweging van de asielprocedures, die tijdens de eerste lockdown in het voorjaar van 2020 abrupt werden onderbroken.

In 2021 verlieten 31 400 Brusselaars het Gewest om zich in het buitenland te vestigen (1). Dat is 2 300 meer dan in 2020 (29 100), maar nog steeds veel minder dan in de voorgaande jaren (36 000 tot 38 000 per jaar tussen 2016 en 2019). Het lagere niveau van het aantal internationale emigraties uit het BHG in 2021 is met name een gevolg van de daling van de internationale immigratie naar het BHG in 2020. Als de instroom lager is, zal de terugkeerstroom (naar het land van oorsprong) immers vaak ook geringer zijn, maar met een zeker vertragingseffect.

Het verschil tussen de internationale immigraties en emigraties resulteert in een **internationaal migratiesaldo** van bijna **+17 000** eenheden, **een stijging** met meer dan 3 300 eenheden ten opzichte van het jaar voordien (1, 2). Dankzij die stijging hebben de internationale migraties opnieuw de zeer positieve impact op de evolutie van de Brusselse bevolking die ze ook in 2018 hadden (+17 000), en bijna evenveel als in 2019 (+17 800).

Het is ook waarschijnlijk dat de toename van de internationale stromen gedeeltelijk verband houdt met een herstel van de stromen die in 2020 niet konden plaatsvinden en werden uitgesteld tot 2021. In 2018 en 2019 waren zowel de instroom als de uitstroom echter hoger, met elk ongeveer 5 000 internationale migranten. De inhaalbeweging van de stromen in 2021 is dus niet compleet. De intensiteit van de internationale migratie is in 2021 met andere woorden nog niet terug op het niveau van vóór de pandemie. Gaat het om een structurele evolutie? Helaas zullen de toekomstige gegevens voor het jaar 2022 die vraag niet kunnen beantwoorden, vanwege de Oekraïense crisis en de

massale toestroom van vluchtelingen sindsdien (→ Kader).

## Brussel verliest steeds meer inwoners aan de andere twee gewesten

In 2021 zijn 23 854 personen uit de rest van België in het Brussels Gewest komen wonen (1). Dat aantal interne immigraties is sinds 1992 relatief stabiel en schommelt tussen 20 000 en 26 000 eenheden. Toch was het in 2020 (23 585) en 2021 lager dan in de jaren vóór de COVID-19-pandemie, toen de instroom ongeveer 26 000 personen bedroeg.

Verder verlieten in 2021 44 905 personen het Brussels Gewest om zich in een van de andere twee gewesten van het land te vestigen (1). Dat is een stijging van de uitstroom met bijna 10 % – of 4 000 personen – in vergelijking met 2019 en 2020.

Het verschil tussen de interne immigraties en emigraties is het **interne migratiesaldo**, dat in 2021 **-21 051** eenheden bedraagt (1, 2). Dat saldo ligt aanzienlijk lager dan de voorgaande jaren, toen het al een dalende tendens vertoonde. De negatieve waarde is tussen 2000 en 2021 verviervoudigd en wordt **steeds meer een negatief element in de evolutie van de Brusselse bevolking**.

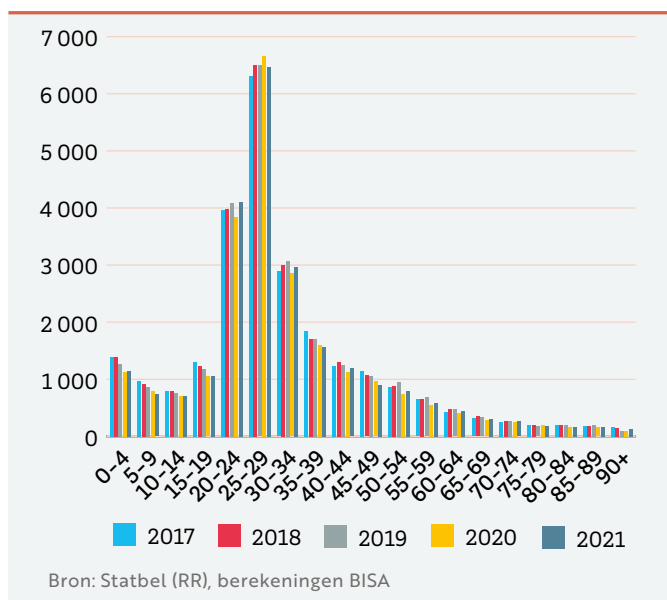
Welke elementen kunnen die belangrijke evolutie verklaren? Kunnen de leeftijd van de migranten, hun herkomst en hun bestemming in Vlaanderen en Wallonië een verklaring vormen?

## Brussel verliest steeds meer volwassenen van 30-44 jaar en jonge kinderen

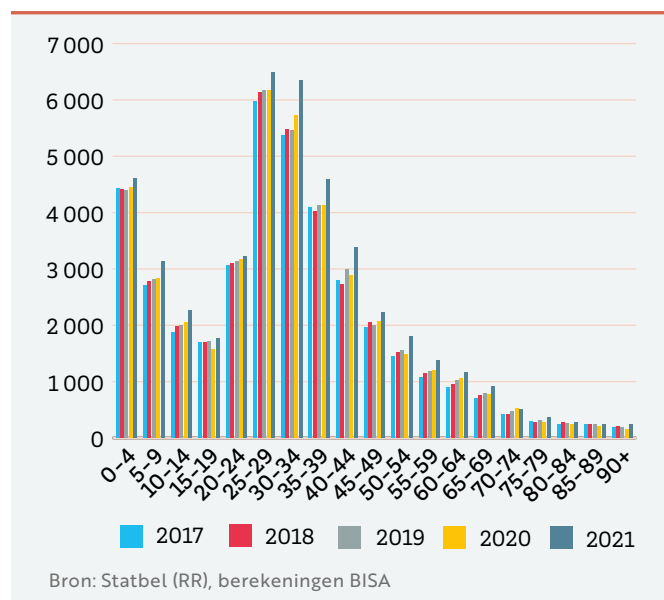
Globaal vindt in de jaren 2017 tot 2021 de instroom in het Brussels Gewest niet op dezelfde leeftijd plaats als de uitstroom (3, 4):

- › (Zeer) jonge volwassenen vormen de overgrote meerderheid van de instroom in het Gewest. Zo is meer dan de helft van hen (57% in 2021) tussen 20 en 34 jaar oud en is de leeftijdsgroep van 25-29 jaar alleen al goed voor meer dan een kwart van de instroom. Het gaat om jongeren die vertrekken uit het ouderlijke huis en naar Brussel komen voor de kansen die het Gewest biedt: werkgelegenheid, studies, sociaal en cultureel leven

### 3 JAARLIJKSE INSTROOM IN HET BHG VANUIT DE ANDERE 2 GEWESTEN PER LEEFTIJDGROEP VAN VIJF JAAR (2017 TOT 2021)



### 4 JAARLIJKSE UITSTROOM UIT HET BHG NAAR DE ANDERE 2 GEWESTEN PER LEEFTIJDGROEP VAN VIJF JAAR (2017 TOT 2021)



(Berns et al., 2022).

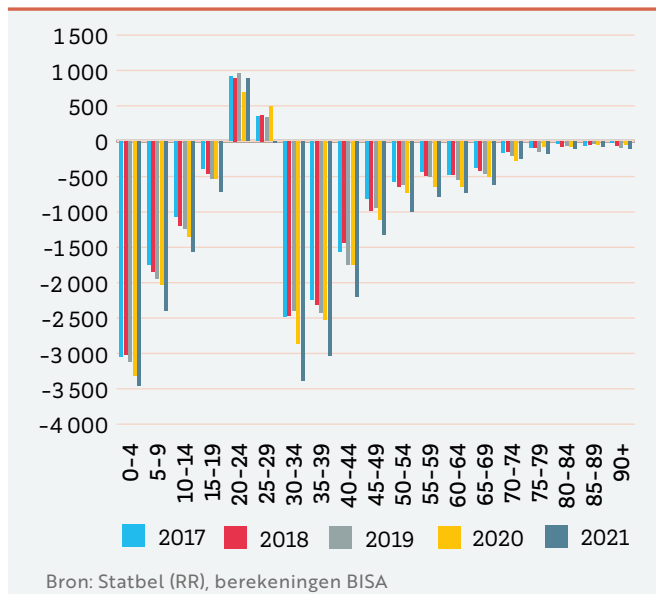
- › De volwassenen van 25-39 jaar en de zeer jonge kinderen zijn in de meerderheid bij de uitstroom.
- › Het migratiesaldo met de andere twee gewesten is **op bijna alle leeftijden negatief** (5). Dat geldt in het bijzonder voor de 30- tot 44-jarigen en voor de jonge kinderen. Dat zijn de klassieke leeftijden van de peri-urbanisatie, die in Brussel al vele decennia aan de gang is (BISA, 2021).

Heeft de pandemie een effect gehad op de leeftijd van de interne migranten? **Het aantal uitgestroomde personen is in 2021 aanzienlijk toegenomen (vergeleken met de voorgaande jaren)**, en meer uitgesproken op bepaalde leeftijden. Dat is het geval voor de 30-34-jarigen (uitstroom van +1000 personen tussen 2017 en 2021), de 35-39-jarigen (+600), de 40-44-jarigen (+500) en de kinderen van 5 tot 9 jaar (+400). Dat komt overeen met de leeftijden van de peri-urbanisatie, waarvan de intensiteit in 2021 dus zou zijn toegenomen.

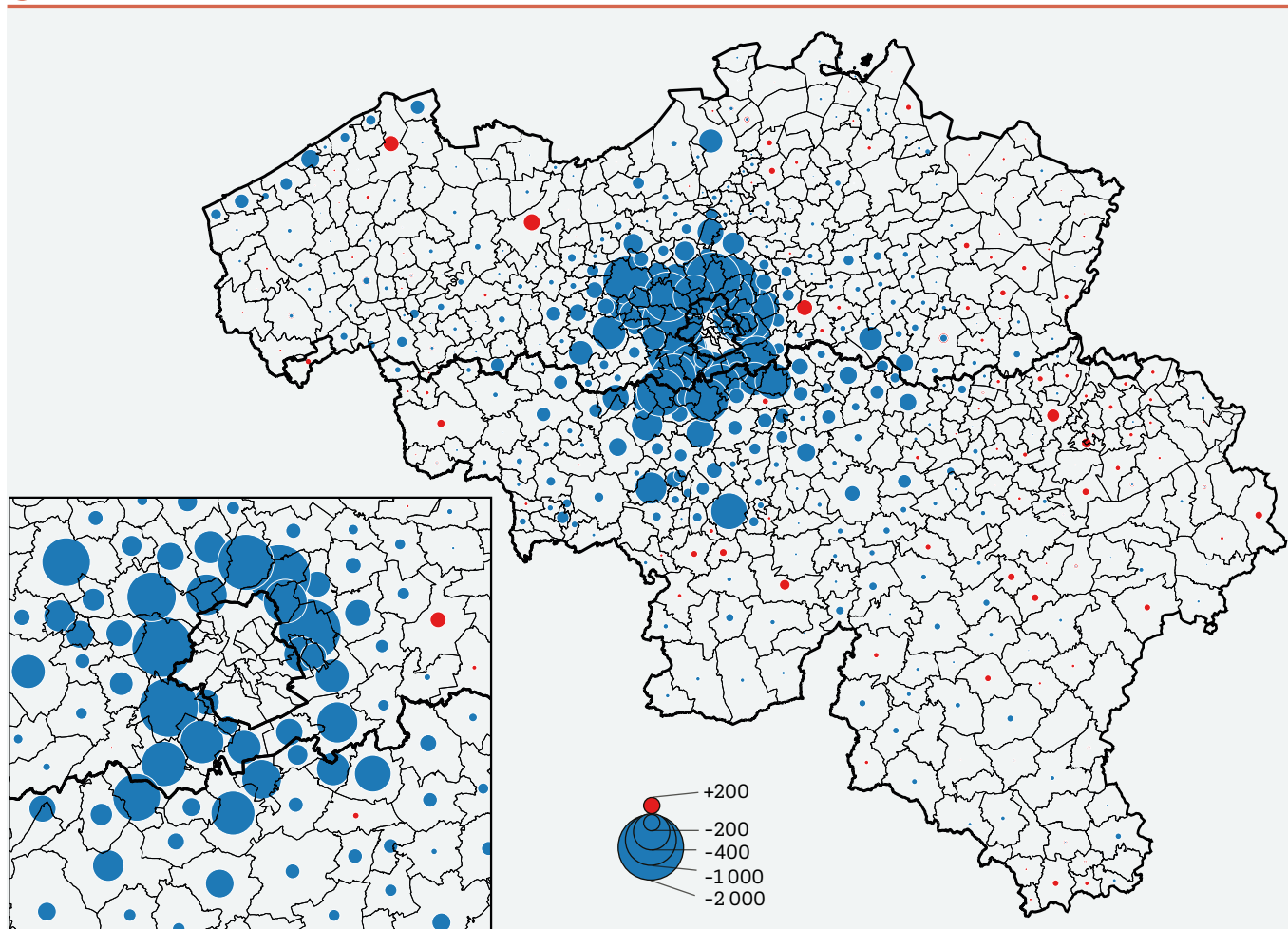
### Brussel verliest inwoners aan pluriforme ruimten

Wordt de toename van het aantal vertrekkenden op de klassieke leeftijden van de peri-urbanisatie (volwassenen van 30-44 jaar en [hun] jonge kinderen) bevestigd door de analyse van de geografie van de interne migraties? Kaart (6) toont het migratiesaldo tussen het BHG en elk van de gemeenten in de rest van België in 2020-2021<sup>7</sup>.

### 5 JAARLIJKS MIGRATIESALDO TUSSEN HET BHG EN DE ANDERE 2 GEWESTEN PER LEEFTIJDGROEP VAN VIJF JAAR (2017 TOT 2021)



### 6 MIGRATIESALDO TUSSEN HET BHG EN ELK VAN DE GEMEENTEN IN DE REST VAN BELGIË (2020-2021)



Brussel verliest inwoners in zijn uitwisselingen (in het blauw) met een grote meerderheid van de andere gemeenten van het Koninkrijk, en meer bepaald met de gemeenten die aan het Brussels Gewest grenzen. Veel gemeenten in Vlaams-Brabant en Waals-Brabant zijn belangrijke begunstigen van de migratie-uitwisselingen met Brussel. Dat geldt ook voor de gemeenten in de Dendervallei, Tienen, Antwerpen, Charleroi, La Louvière en, in mindere mate, de kustgemeenten en verschillende middelgrote steden in de rest van het land.

Het Brussels Gewest is slechts begunstigde (in het rood) voor een beperkter aantal gemeenten, waaronder Leuven, Gent, Brugge, Ottignies-Louvain-la-Neuve en gemeenten in de provincies Luik en Limburg. Deze geografie stemt goed overeen met de analyse per leeftijd: verschillende gemeenten waar een universiteit is gevestigd, sturen meer migranten naar Brussel dan ze ontvangen.

Achter het migratiesaldo vertonen de instroom in Brussel en de uitstroom uit Brussel niet dezelfde geografische spreiding (Kaarten 7 en 8). Er zijn verhoudingsgewijs veel meer vertrekkenden naar de gemeenten in de rand (→ Glossarium) en, meer algemeen, naar de Brusselse rand in ruime zin. De belangrijkste steden van het land vallen in beide gevallen op:

- › In Leuven en Gent is de instroom aanzienlijk groter dan de uitstroom;
- › In Charleroi en La Louvière is het tegenovergestelde het geval.

Het is inderdaad zo dat de Brusselse peristedelijke gemeenten de kaart van de uitstroom domineren, maar enkele gemeenten met een industrieel verleden (Charleroi, La Louvière, de Dendervallei) springen er eveneens uit. Dat bevestigt dat het vertrek uit het Brussels Gewest niet alleen plaatsvindt in de richting van een residentiële verkaveling in de rand, maar ook in de richting van andere grote Belgische steden, en in de richting van steden met een industrieel verleden, waar de prijs van de woningen betaalbaarder is (Berns et al., 2022).

Vanaf maart 2020 en de eerste coronagolf werd in de media melding gemaakt van het groeiende verlangen van de bevolking naar een woning met een eigen privétuin. Aangezien het aanbod van dat type woningen in het Brussels Gewest beperkt is, zou dat geleid hebben tot een versnelling van "de stadsvlucht". Is de recente ruimtelijke configuratie – in 2020-2021 – van de migratiestromen tussen Brussel en de rest van België het resultaat van een structurele evolutie, of is ze het gevolg van de pandemie? De analyse van kaart 9 en 10 geeft een gedeeltelijk antwoord op die vraag.



## Een grote toestroom van Oekraïense immigranten in 2022?

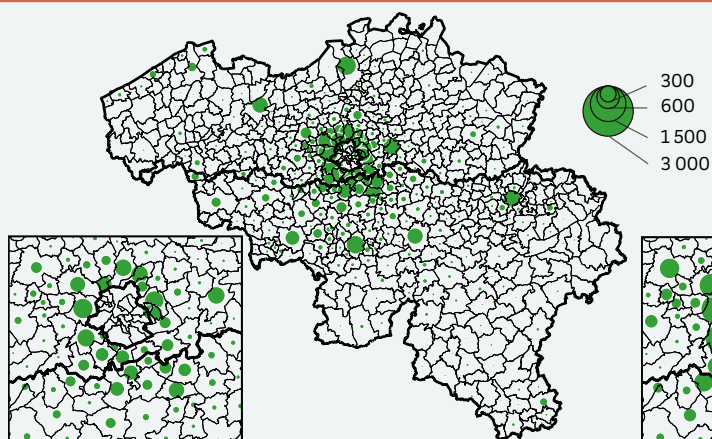
Na het uitbreken van de oorlog in Oekraïne eind februari 2022 verliet een aanzienlijk aantal Oekraïense burgers het land om zich (min of meer tijdelijk) elders in Europa te vestigen. Een aantal van hen is in België aangekomen en volgens de Europese noodverordening kwamen deze immigranten rechtstreeks in aanmerking voor tijdelijke bescherming<sup>8</sup>. De nieuwe demografische vooruitzichten van het Federaal Planbureau (FPB) en Statbel houden rekening met de crisis in Oekraïne en de grote impact van het conflict op de internationale migratiestromen, op basis van voorlopige statistieken die voor deze gelegenheid door Statbel zijn opgesteld (FPB en Statbel, 2023).

Voor het Brussels Gewest wordt bij deze actualisering van de demografische vooruitzichten uitgegaan van het volgende:

- Een zeer sterke toename van de internationale immigratiestroom in 2022, met een instroom van meer dan 63 000 personen in het BHG. Vanaf 2023 zou die stroom echter afnemen tot het niveau van vóór de COVID-19-pandemie, d.w.z. een instroom van ongeveer 50 000 personen per jaar.
- Een sterke toename van de internationale emigratiestroom in 2024, met een uitstroom van bijna 43 000 personen uit het BHG, wat wordt verklaard door de terugkeermigratie van een aanzienlijk deel van de Oekraïense burgers. De evolutie van de situatie in Oekraïne zal bepalend zijn voor de relevantie van deze prognoses. Vanaf 2025 zou deze stroom afnemen en zich stabiliseren op een uitstroom van ongeveer 38 000 personen per jaar.
- Een sterke stijging van het internationale migratiesaldo in 2022, dat zou stijgen tot bijna +25 000 eenheden. Het zou +13 000 bedragen in 2023 en dalen tot +8 600 in 2024. Vanaf 2025 zou het saldo zich stabiliseren op ongeveer +11 000 eenheden per jaar.

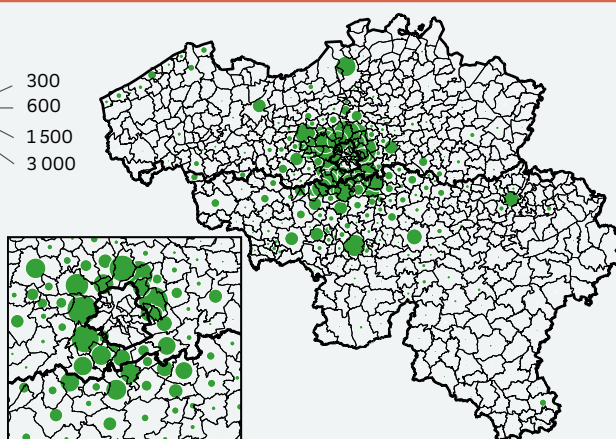
Dat scenario leidt tot een netto toename van de Brusselse bevolking in 2022 (+13 300 inwoners), een lichte stijging in 2023 (+2 000 inwoners), gevolgd door een continue daling tot 2030, die met name verband houdt met de terugkeermigratie naar Oekraïne.

### 7 INSTROOM IN HET BHG VANUIT ELK VAN DE GEMEENTEN IN DE REST VAN BELGIË (2020-2021)



Bron: Statbel (RR), berekeningen BISA

### 8 UITSTROOM UIT HET BHG NAAR ELK VAN DE GEMEENTEN IN DE REST VAN BELGIË (2020-2021)

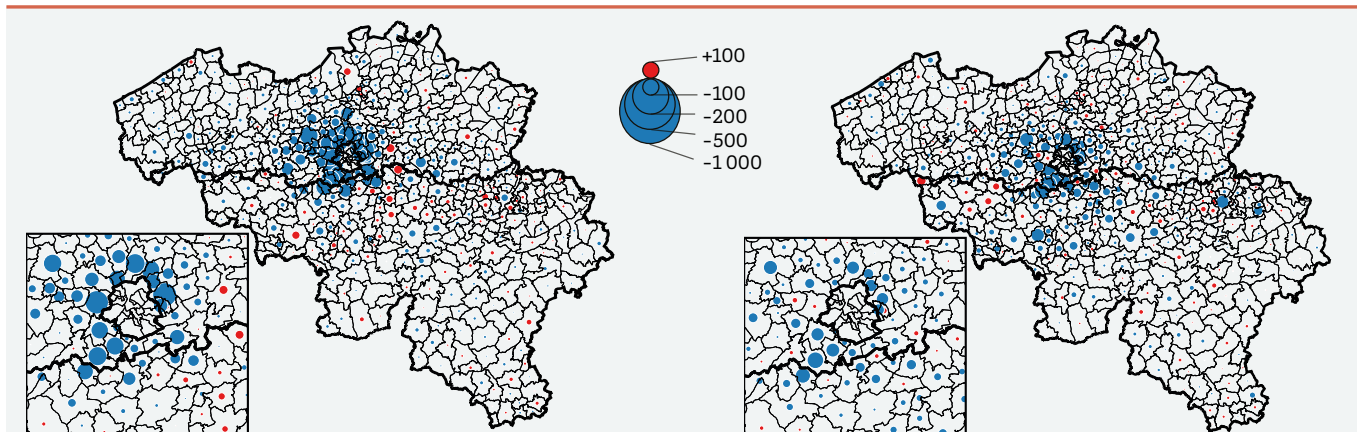




## 9 10 EVOLUTIE VAN HET MIGRATIESALDO TUSSEN HET BHG EN ELK VAN DE GEMEENTEN IN DE REST VAN BELGIË

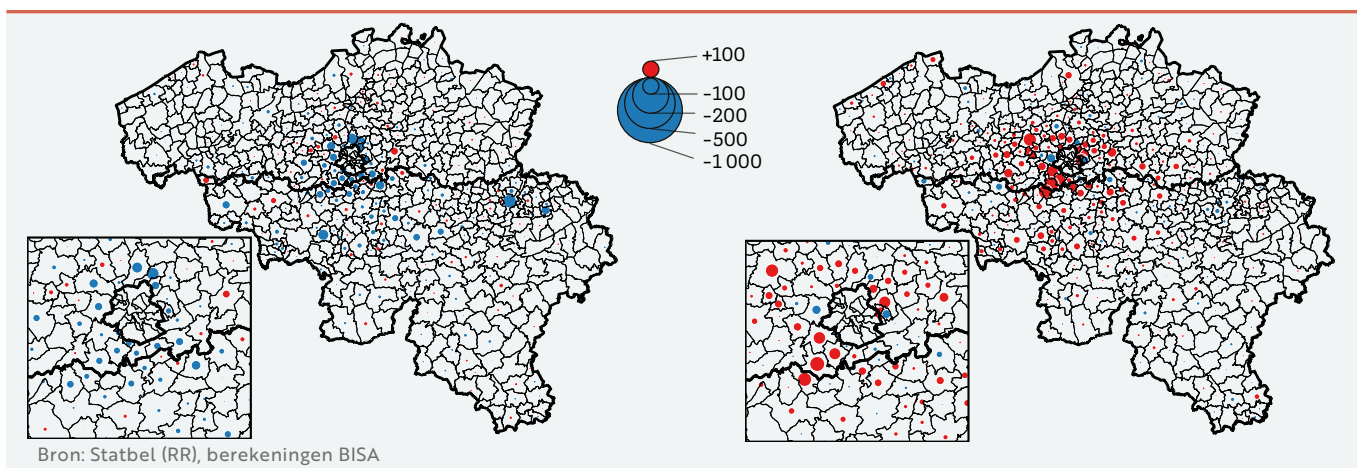
Tussen 2010-2011 en 2020-2021

Tussen 2018-2019 en 2020-2021



## 11 EVOLUTIE VAN DE INSTROOM IN HET BHG VANUIT ELK VAN DE GEMEENTEN IN DE REST VAN BELGIË, TUSSEN 2018-2019 EN 2020-2021

## 12 EVOLUTIE VAN DE UITSTROOM UIT HET BHG NAAR ELK VAN DE GEMEENTEN IN DE REST VAN BELGIË, TUSSEN 2018-2019 EN 2020-2021



Bron: Statbel (RR), berekeningen BISA

Kaart 9 toont de evolutie van het migratiesaldo tussen het BHG en elke gemeente in de rest van het land met een interval van tien jaar (tussen 2010-2011 en 2020-2021). Kaart 10 toont dezelfde indicator, maar met een interval van slechts twee jaar (tussen 2018-2019 en 2020-2021), en biedt de mogelijkheid om de impact van de pandemie duidelijker te bepalen. Het is duidelijk dat de twee kaarten overeenkomsten vertonen, maar ook opmerkelijke verschillen:

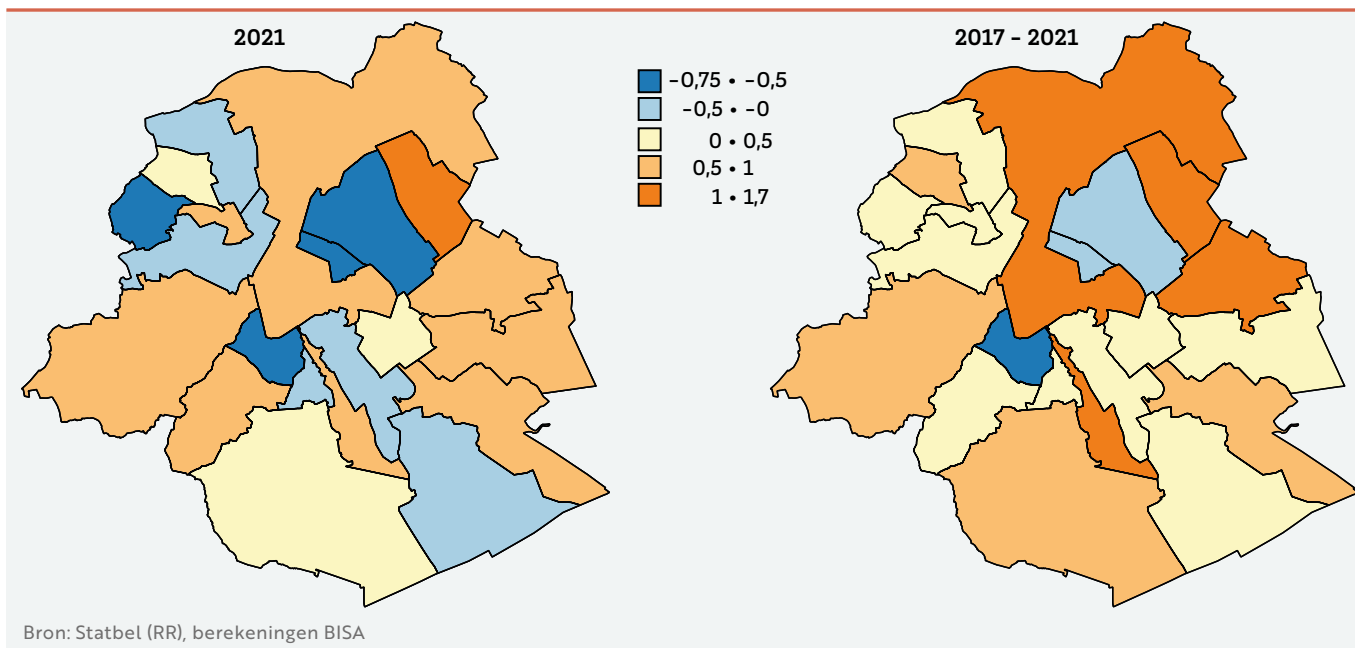
- In tien jaar tijd (9) is het migratiesaldo van het BHG, dat nog steeds negatief is (in het blauw), aanzienlijk toegenomen met de meeste gemeenten van het arrondissement Halle-Vilvoorde, de Dendervallei, de driehoek Tienen-Landen-Sint-Truiden en het westen van Waals-Brabant. Al die gemeenten kennen dus veel meer migraties met Brussel dan tien jaar geleden. Dat geldt ook, maar in mindere mate, voor de meeste steden in de Waalse ruggengraat en de regio Kortrijk. Het migratiesaldo van Brussel ten opzichte van veel gemeenten in Haspengouw is daarentegen verbeterd. Dat kan verband houden met de peri-urbanisatie van de werkgelegenheid naar Waals-Brabant, zoals blijkt uit een recente studie over de migratie van de Brusselse bedrijven<sup>9</sup> (BISA, 2022).
- Over een periode van twee jaar (10) is het migratiesaldo van het BHG vooral afgenomen (in het blauw) met de gemeenten van de noordoostelijke en zuidwestelijke rand van het Gewest, de Dendervallei en de Waalse ruggengraat<sup>10</sup>. In mindere mate geldt dat ook voor veel gemeenten van Waals- en Vlaams-Brabant, uitgebreid tot hun eigen randgemeenten. Het saldo is

daarentegen met name in het westen van Henegouwen (waaronder Moeskroen) (in het rood) toegenomen. Deze indicator is de som van de evolutie van de instroom (11) en de evolutie van de uitstroom (12), die zeer verschillend zijn:

- In vergelijking met vlak vóór de pandemie is er over het algemeen minder instroom (in het blauw) in het BHG vanuit de meeste gemeenten in de rest van het land (11). Dat geldt vooral vanuit de gemeenten in de Brusselse rand, Waals-Brabant en de steden van de Waalse ruggengraat.
- In dezelfde periode is er globaal een grotere uitstroom (in het rood) vanuit het BHG naar een grote meerderheid van de gemeenten in de rest van het land (12), en meer bepaald in de nabije rand in het zuidwesten en noorden van het BHG en in de Dendervallei.

De geografie van het migratiesaldo in 2020-2021 past dus in een structurele trend naar peri-urbanisatie in Brussel, die niet alleen de gemeenten van de (min of meer) nabije Brusselse rand treft, maar ook, en in toenemende mate, verderaf gelegen gemeenten, zoals die in de Dendervallei en de Waalse ruggengraat. Maar kunnen we nog echt spreken van peri-urbanisatie of stedelijke uitzaaiing als de bestemming zo ver weg ligt en als het om (min of meer grote) steden gaat?

De pandemie heeft die trend niet doorbroken, maar versterkt, met een daling van de instroom (nabije rand van het BHG, Waalse ruggengraat) en een duidelijke toename van de uitstroom (nabije rand in het zuidwesten en noorden van het BHG, Dendervallei).



Zal dat de komende jaren zo doorgaan? De intensivering van telewerk, die tijdens de pandemie is begonnen, stelt wie kan telewerken in staat om de barrière die de afstand tot de werkplaats vormt voor residentiële migratie, gedeeltelijk te overwinnen (Motohachi *et al.*, 2020, Depraz, 2021). De recente energiecrisis en de daaruit voortvloeiende stijging van de vervoerskosten zouden hierin echter verandering kunnen brengen.

## De bevolking neemt in 2021 slechts in 11 van de 19 gemeenten toe

Hoewel het globale BHG in 2021 een bevolkingsgroei kent, heeft de bevolkingstoename betrekking op slechts 11 van de 19 Brusselse gemeenten (13). De groei is in vier gemeenten het hoogst en bedraagt ongeveer 1 %: Evere (+1,3 %), Stad Brussel (+1,0 %), Sint-Lambrechts-Woluwe (+0,9 %) en Oudergem (+0,8 %). Dat zijn trouwens de gemeenten waar de bevolking de afgelopen vijf jaar het meest is toegenomen (14), en waar de toename in elk van de jaren 2017 tot en met 2021 heeft plaatsgevonden. In vijf jaar tijd heeft Oudergem er zo bijna 1 700 inwoners bij gekregen (hetzij 5 % meer inwoners); Sint-Lambrechts-Woluwe meer dan 3 300 habitants (hetzij +6 %); Stad Brussel meer dan 12 000 inwoners (hetzij +7 %) en tot slot Evere 3 200 habitants (hetzij +8 %).

Tegelijkertijd verliezen 8 van de 19 gemeenten inwoners in 2021 (13). In Elsene (-0,5 %), Sint-Agatha-Berchem, Schaarbeek en Sint-Joost-ten-Node (-0,6 %), en vooral in Sint-Gillis (-0,7 %), zijn de dalingen het grootst. Het zijn trouwens die laatste drie gemeenten waarvan het inwonersaantal de laatste vijf jaar is gedaald (14). Zo heeft Schaarbeek in vijf jaar tijd meer dan 2 300 inwoners verloren (of 1,8 % van zijn bevolking) en Sint-Gillis meer dan 1 600 inwoners (of 3,2 % van zijn bevolking, of één op de dertig inwoners).

## De Brusselse bevolking onderscheidt zich van de andere twee gewesten in 2022

Op 1 januari 2022 is de bevolking van het Brussels Gewest **relatief jonger dan die van de andere twee gewesten van het land**. Het percentage 65-plussers bedraagt er slechts 13 %, tegenover bijna 20 % in het Vlaams Gewest en Wallonië. Er zijn daarentegen relatief meer jongeren onder de 18 jaar (22 %, tegenover bijna 20 % in de andere twee gewesten). Tot slot onderscheidt het Brussels Gewest zich vooral door het hogere aandeel van de bevolking in de actieve leeftijd (18-64 jaar). Die vertegenwoordigt 65 % van de bevolking, tegenover bijna 60 % in de andere twee gewesten.

De **gemiddelde leeftijd** van de Brusselaars bedraagt **37,8 jaar** in 2022 en stijgt voor het zesde jaar op rij. De verjonging van de Brusselse bevolking, die begon in de jaren 1990 en voortduurde tot 2016, ligt dus achter ons. Toch blijft de gemiddelde leeftijd er aanzienlijk lager dan in Vlaanderen (43,0 jaar) en Wallonië (41,8 jaar), waar het vergrijzingsproces in Wallonië al ongeveer tien jaar en in Vlaanderen al meer dan twintig jaar aan de gang is.

De buitenlandse bevolking, d.w.z. alle inwoners die niet de Belgische nationaliteit hebben, bedraagt op 1 januari 2022 438 700 personen, d.w.z. **35,9 % van de Brusselse bevolking**. Deze verhouding neemt voor het 17e opeenvolgende jaar<sup>11</sup> toe in het BHG. De verhouding buitenlandse burgers is nu meer dan driemaal hoger dan in het Vlaams Gewest (9,8 %) en in het Waals Gewest (10,6 %). Van deze buitenlanders in het BHG zijn de Fransen veruit het talrijkst (68 400 op 1 januari 2022), gevolgd door de Roemenen (45 200) en de Italianen (35 200), die nu talrijker zijn dan de Marokkanen (34 000). Vijf andere groepen Europeanen zijn met meer dan 10 000 in het Brussels Gewest: Spanjaarden (30 600), Polen (20 100), Portugezen (19 000), Bulgaren (13 100) en Duitsers (10 900).

Tot slot bedroeg op 1 januari 2022 het **aantal particuliere huishoudens** in het Brusselse Gewest **563 882**, een toename met 4 622 eenheden in de loop van 2021. Dat komt overeen met een relatieve groei van 0,83 %, wat veel hoger is dan de groei van de bevolking (+0,22 %).

De **gemiddelde grootte** van de particuliere huishoudens is in 2021 licht gedaald en bedraagt nu **2,15 personen per huishouden**. Dat kadert in een neerwaartse trend die in 2019 begon, na een bijna ononderbroken opwaartse trend sinds de millenniumwisseling. Die daling van de gemiddelde omvang van de particuliere huishoudens sinds 2019 houdt verband met een verandering in de structuur van de Brusselse bevolking per huishouden, waaronder met name:

- › een aanzienlijke toename van het aantal alleenstaanden (263 900 in 2022, of 46,8% van de particuliere huishoudens);
- › een lichte daling van het aantal huishoudens van het type gehuwd met kind(eren) (103 300 in 2022, of 18,3 % van de particuliere huishoudens).

## Samengevat

In 2020 had de COVID-19-pandemie een duidelijke impact op de Brusselse demografie, met een oversterfte en een daling van de migratiestromen. De bevolkingsgroei was historisch laag (+1 715 inwoners). In 2021 was de oversterfte onder controle en stegen de internationale migratiestromen. De Brusselse bevolking nam slechts zeer licht toe (+2 667 inwoners), als gevolg van een nog steeds dalend geboortecijfer (en vruchtbaarheidscijfer) en een bijzonder negatief migratiesaldo met de andere twee gewesten.

De evolutie van het intergewestelijke migratiesaldo in 2021 is het gevolg van een aanzienlijke toename van de uitstroom naar de rest van het land (+10 %). Die stijging is waarschijnlijk deels te wijten aan een uitstel van het vertrek dat in 2020 niet kon plaatsvinden vanwege de pandemie. De peri-urbanisatie is in 2021 toegenomen, met name in de richting van de gemeenten in de onmiddellijke rand (zuidwest en noord) en de Dendervallei. Voor 2022 wordt verwacht dat de gevolgen van de crisis in Oekraïne aanzienlijk zullen zijn in termen van internationale migraties. De gevolgen van de energiecrisis voor de interne migraties zijn nog onbekend.



## Bibliografie

- BERNIS H., LENEL E., SCHAUT C., VAN HAMME G., 2022. *Voor een paradigmaverschuiving in het woonaantrekkelijkheidsbeleid van het Brussels Hoofdstedelijk Gewest*, Brussels Studies.
- BISA, HERMIA J.-P., 2021. *Demografische barometer 2021 van het Brussels Hoofdstedelijk Gewest*, Focus van het BISA 46. Brussel. Brussels Instituut voor Statistiek en Analyse.
- BISA, WILMOTTE P.-F., 2022. *Welke ondernemingen vestigen zich in of verlaten het Brussels Hoofdstedelijk Gewest? Focus van het BISA 55*, Brussel. Brussels Instituut voor Statistiek en Analyse.
- DEPRAZ S., 2021. *L'exode urbain, un mythe*, AOC, 2 décembre 2021.
- FEDERAAL PLANBUREAU, STATBEL, 2023. *Gevolgen van de oorlog in Oekraïne: uitzonderlijke bevolkingsgroei in België in 2022 en onzekerheden op middellange termijn*, Federaal Planbureau, STATBEL, februari 2023.
- MOTOHACHI A., MATSUOAKA D., AKIYAMA S., TAKECHI H., 2020. *Le Japonais a les yeux tournés vers la province*, Mainichi Shimbun (extraits), 14 juin 2020.
- STATBEL, 2021. *Geboorten en vruchtbaarheid*.

## Glossarium en afkortingen

### Brutosterftecijfer

Gemiddeld aantal overlijdens in de bevolking waargenomen voor een bepaald jaar, vaak uitgedrukt per duizend individuen.

### Brutogeboortecijfer

Gemiddeld aantal geboorten in de onderzochte bevolking en voor een bepaald jaar, vaak uitgedrukt per duizend individuen.

### Migratiesaldo

Verschil tussen het aantal personen dat het grondgebied is binnengekomen en het aantal personen dat het grondgebied in een bepaalde periode heeft verlaten. Men spreekt van **internationaal migratiesaldo** voor personen die vanuit het buitenland binnenkomen en die naar het buitenland gaan en van **intern migratiesaldo** voor personen die van en naar de rest van het land komen of gaan.

### Natuurlijk saldo

Verschil tussen het aantal geboorten en het aantal overlijdens geregistreerd gedurende een periode.

### Rand

Gemeenten van Vlaams-Brabant die rechtstreeks aan het Brussels Hoofdstedelijk Gewest grenzen.

### Totaal vruchtbaarheidscijfer (TVC)

Som van de vruchtbaarheidscijfers per leeftijd. Dit cijfer vertegenwoordigt het aantal kinderen dat een vrouw tijdens haar vruchtbare leven (15-49 jaar) zou krijgen als zij op elke leeftijd de tijdens het betrokken jaar waargenomen vruchtbaarheid zou hebben.

### Vervangingsniveau

Gemiddeld aantal kinderen per vrouw dat een bepaalde bevolking nodig heeft om dezelfde omvang te behouden, bij afwezigheid van migraties, en rekening houdend met de sterfte tussen de geboorte en de vruchtbare leeftijd.

## Noten

1. De vruchtbaarheidsgegevens zijn afkomstig van het Federaal Planbureau en Statbel.
2. De bevolking waarmee in deze Focus rekening wordt gehouden, is de bevolking "de jure", die wettelijk in het Brussels Hoofdstedelijk Gewest is gedomicilieerd en waaruit sinds 1 januari 1996 de kandidaat-vluchtelingen worden verwijderd. Voordien werden deze personen niet verwijderd en maakten ze deel uit van de officiële bevolking.
3. Het gaat om zijn de geboorten die volgens Statbel in het Brussels Hoofdstedelijk Gewest zijn geregistreerd. Het betreft dus niet de *de facto* geboorten, die alle geboorten in het Gewest omvatten, met inbegrip van die van moeders die niet in het BHG gedomicilieerd zijn.
4. Hoogste waarde die werd geregistreerd sinds de oprichting van het Gewest in 1989.
5. Althans, het aantal kinderen dat elke Brusselse vrouw tussen 15 en 49 jaar tijdens haar vruchtbare leven zou krijgen als ze op elke leeftijd de vruchtbaarheid had die in 2021 werd waargenomen.
6. Dit zijn verklarende hypothesen die zouden moeten worden geverifieerd door een meer gedetailleerde analyse van de recente evolutie van de vruchtbaarheid in het Brussels Gewest.
7. In deze ruimtelijke analyse zijn twee jaren samengevoegd om het probleem van de kleine aantallen te beperken tot het minimum.
8. Bijgevolg worden zij niet ingeschreven in het wachtregister omdat zij geen asielzoekers zijn. Zij maken dus deel uit van de officiële bevolking, zoals geteld door Statbel.
9. Veel van deze gemeenten in Haspengouw maken deel uit van de ruimere peristedelijke ruimte van Brussel. Ook zij maken een demografische verandering door: in 2010-2011 ontvingen zij een groot aantal Brusselaars, maar nu sturen zij Haspengouwers naar Brussel of ontvangen zij minder Brusselaars (Bernis et al., 2022). De migratielink vanuit Brussel is afgezwakt. Dat kan met name worden verklaard door de peri-urbanisatie van de Brusselse werkgelegenheid, in de richting van stedelijke polen in Waals-Brabant (Waver, Louvain-la-Neuve), waar de inwoners van de gemeenten van Brabants Haspengouw werken.
10. Het gaat vaak om gemeenten waar woningen over het algemeen betaalbaar zijn dan in het BHG, met veel huurwoningen.
11. De stijging is in 2021 groter dan de voorgaande jaren.

### WETENSCHAPPELIJKE COÖRDINATIE

Astrid Romain

### LEESCOMITÉ

Antoine de Borman, Xavier Dehaibe, Isaline Wertz

### VERANTWOORDELIJKE UITGEEFSTER

Astrid Romain - BISA

©2023 Brussels Hoofdstedelijk Gewest. Alle rechten voorbehouden.