



# FOCUS NR. 48

## Zullen er in 2030 genoeg plaatsen zijn in de Brusselse scholen?

MORGANE VAN LAETHEM & JEAN-PIERRE HERMIA (BISA), ANNE DUJARDIN (DIENST SCHOLEN)

Hoeveel leerlingen zullen er tegen 2030 onderwijs volgen in de scholen van het Brussels Gewest? Hoe zal het aantal leerlingen verdeeld zijn over het kleuter-, lager en secundair onderwijs? Zullen er genoeg plaatsen zijn in de Brusselse scholen om deze nieuwe leerlingen op te vangen? Dat zijn de vragen die deze Focus beantwoordt.

### Inleiding

In 2010 publiceerde het BISA "Weerslag van de demografische ontwikkeling op de schoolbevolking in het Brussels Hoofdstedelijk Gewest" [BISA, 2010]. In deze studie werd tot 2020, op basis van bevolkingsvooruitzichten van het Federaal Planbureau (FPB) en het Belgische bureau voor de statistiek (Statbel), een snelle groei van de schoolbevolking in het Brussels Hoofdstedelijk Gewest (BHG) aangekondigd. Deze groei zou eerst plaatsvinden op niveau van het kleuteronderwijs, vervolgens in het lager onderwijs, en tot slot in het secundair onderwijs. In de studie werd benadrukt dat de groei van de schoolbevolking zich waarschijnlijk zou voortzetten op de langere termijn.

In 2017 heeft het BISA zijn projecties voor de Brusselse schoolbevolking geactualiseerd met een nieuwe operationele horizon (2025) in een Cahier met de titel "Projecties voor de Brusselse schoolbevolking tegen 2025" [BISA, 2017].

Het doel van deze Focus is een projectie te bieden van het aantal leerlingen dat onderwijs zal volgen in de scholen van het BHG tegen een nieuwe operationele horizon: het schooljaar 2029-2030.

Het eerste sectie beschrijft de huidige situatie, namelijk de schoolbevolking in 2019-2020 in het Brussels Gewest. Het tweede sectie brengt de recente evolutie van de schoolbevolking in het

Gewest naar voren. Het derde sectie behandelt de demografische vooruitzichten wat betreft de schoolgaande Brusselse bevolking. Het vierde sectie geeft een uiteenzetting van de gebruikte hypothesen en de methodologie om voorspellingen te doen over de schoolbevolking in het BHG, en wordt onmiddellijk gevolgd door de resultaten van deze projectie (Sectie 5). Daarna volgt de analyse van de creatie van schoolplaatsen in het onderwijs in Brussel (Sectie 6). De Focus eindigt met de uitdagingen die verband houden met de projecties van de schoolpopulatie en het creëren van plaatsen in het Brussels Gewest. Tot slot wordt ter informatie in de bijlage een verdeling van de schoolpopulatie per gemeenschap weergegeven.

### 1. In 2019-2020 gaan 86 % van de Brusselse leerlingen naar een school van het Gewest

Figuur ① geeft de stromen leerlingen weer binnen, van en naar het BHG voor het schooljaar 2019-2020. Drie types stromen worden weergegeven:

- › De interne stroom, d.w.z. de leerlingen die in het Brussels Gewest wonen en er ook naar school gaan;
- › De uitstroom, d.w.z. de leerlingen die in het Gewest wonen maar die het Gewest verlaten om naar school te gaan;
- › De instroom, d.w.z. de leerlingen die buiten het Gewest wonen en die naar een school in het Brussels Gewest gaan.



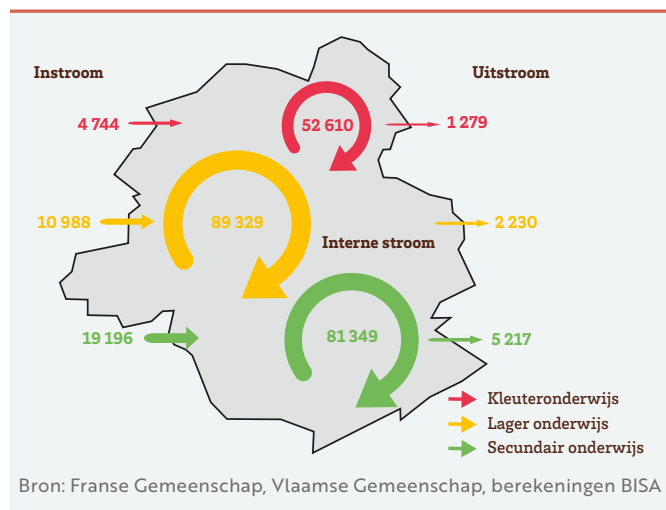
## Perimeter van de projecties voor de schoolbevolking 2029-2030

In België geldt de leerplicht voor minderjarigen van 5 tot 17 jaar. In het Brussels Gewest bestaan twee primaire structuren naast elkaar onder het respectievelijke gezag van de Franse Gemeenschap en de Vlaamse Gemeenschap. Er bestaan ook privéscholen, Europese scholen en internationale scholen die geen deel uitmaken van de gemeenschappen.

In het kader van deze Focus wordt alleen het verplichte onderwijs dat wordt georganiseerd of gesubsidieerd door de gemeenschappen (Franse Gemeenschap en Vlaamse Gemeenschap) in aanmerking genomen. Het verplichte onderwijs omvat het kleuteronderwijs (voor kinderen van 3 tot 5 jaar), het lager onderwijs (voor kinderen van 6 tot 11 jaar) en het secundair onderwijs (voor kinderen van 12 tot 17 jaar). Dus elke verwijzing in deze Focus naar schoolpopulaties verwijst uitsluitend naar de schoolpopulaties in het kleuter-, lager en secundair onderwijs<sup>1</sup>, georganiseerd of gesubsidieerd door de gemeenschappen.

In 2019-2020 volgt 93 % van de schoolgaande kinderen van 3 tot 17 jaar in het Brussels Gewest onderwijs dat wordt georganiseerd of gesubsidieerd door de Gemeenschappen. De resterende 7 % volgt privéonderwijs, Europees onderwijs, internationaal onderwijs of thuisonderwijs. Het realiseren van projecties van de schoolbevolking enkel en alleen op basis van de aantallen van de gemeenschappen blijft dus relevant, zelfs al worden de totale schoolbevolking van het Brussels Gewest en de evolutie ervan noodgedwongen te laag geschat. Deze hypothese impliceert dat de Europese, privé- en internationale scholen en het thuisonderwijs in staat zijn het vraagoverschot dat zich tot hen wendt op te nemen, wat er concreet op neerkomt hen in de toekomst een constant aandeel van de schoolgaande leerlingen in het Brussels Gewest toe te wijzen, namelijk 7 %.

### 1 AANTAL LEERLINGEN DAT WOONT EN/OF ONDERWIJS VOLGT IN HET BRUSSELS GEWEST NAAR STROOM EN SCHOOLNIVEAU IN 2019-2020



De schoolbevolking in het Brussels Gewest bestaat uit inwoners van Brussel (interne stroom) en binnenkomende leerlingen (instroom). Inwoners van Brussel vormen zoals verwacht het grootste aandeel in de schoolbevolking in het BHG (86 %), namelijk 223 288 leerlingen op een totaal van 258 216 schoolgaande leerlingen in het BHG. Deze zijn als volgt verdeeld: 52 610 kinderen zijn ingeschreven in het kleuteronderwijs, 89 329 in het lager onderwijs en 81 349 in het secundair onderwijs in een school gelegen in het Gewest.

Het aantal leerlingen dat buiten het Gewest woont en onderwijs volgt in het Brussels Gewest (de instroom) bedraagt 34 928 in 2019-2020, alle niveaus samen. Deze leerlingen die pendelen van het Waalse of Vlaamse Gewest om onderwijs te volgen in het Brusselse Gewest vertegenwoordigen 14 % van de schoolgaande leerlingen in het BHG. Deze zijn als volgt verdeeld: 4 744 binnenkomende leerlingen zijn ingeschreven in het kleuteronderwijs, 10 988 in het lager onderwijs en 19 196 in het secundair onderwijs in een school gelegen in het gewestelijk grondgebied.

De uitstroom, d.w.z. de leerlingen die in het Gewest wonen maar die het Gewest verlaten om naar school te gaan, is lager dan de instroom: dit aantal bedraagt 8 726, alle niveaus samen<sup>2</sup>.

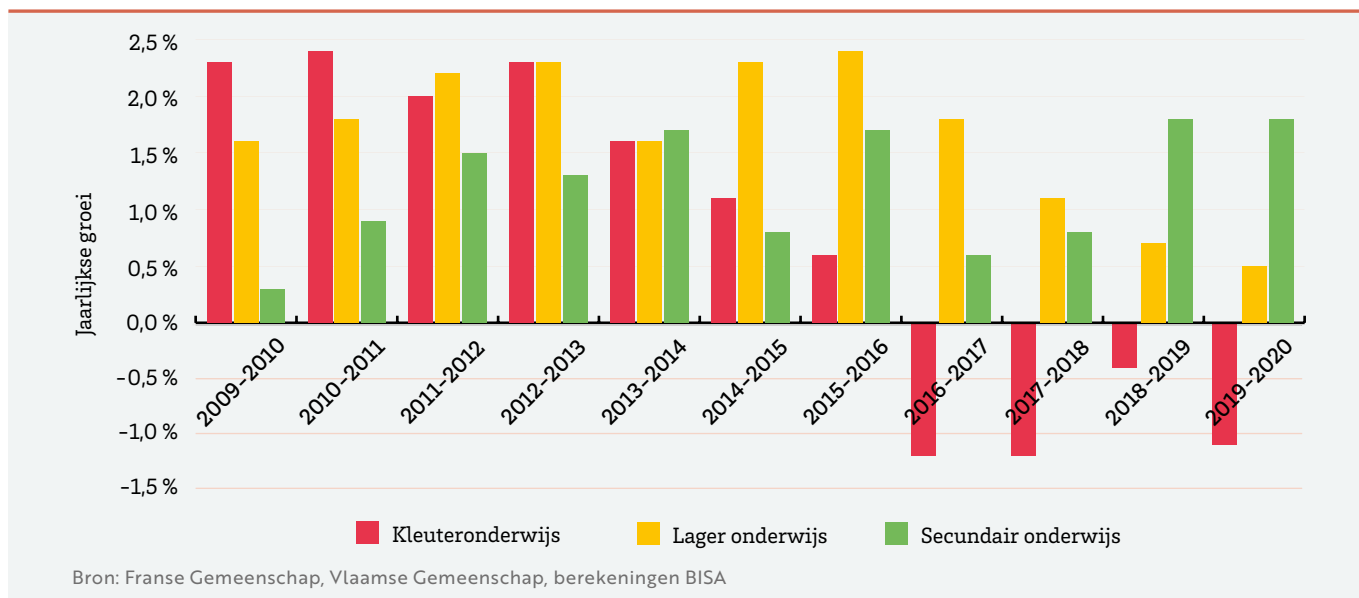
## 2. Verschillende recente ontwikkelingen volgens het onderwijsniveau

Globaal gezien neemt het schoolbezoek in het Gewest gestaag toe tussen 2009-2010 en 2019-2020. Dit verbergt echter verschillen tussen de onderwijsniveaus. Grafiek 2 illustreert duidelijk de situatie: positieve jaarlijkse groeipercentages geven een toename van de schoolbevolking weer, terwijl negatieve jaarlijkse groeipercentages een afname van de schoolbevolking betekenen. In 2019-2020 daalt voor het vierde jaar op rij het aantal leerlingen in het Brusselse kleuteronderwijs, terwijl het aantal leerlingen in de andere twee niveaus (lager en secundair onderwijs) stijgt.

Tussen 2007 en 2012 heeft in het Brussels Hoofdstedelijk Gewest een ware demografische boom plaatsgevonden. De Brusselse bevolking is duidelijk gegroeid, met name door een aanzienlijk surplus van de internationale immigraties tegenover internationale emigraties. De bevolkingsgroei was het grootst bij volwassenen op vruchtbare leeftijd (25-39 jaar), wat heeft geleid tot een toename van het aantal geboortes tussen 2007 en 2012. Grafiek 2 geeft inzicht in de weerslag van deze bevolkingsexplosie en de toename van het aantal geboortes waartoe deze heeft geleid op de schoolbevolking in het Brussels Gewest:

- De toename van het aantal geboortes is allereerst van invloed geweest op **het kleuteronderwijs**. Tussen 2009-2010 en 2012-2013 groeit de schoolbevolking in het kleuteronderwijs elk jaar met 2 %. Vanaf 2012-2013 bleef de schoolbevolking in het kleuteronderwijs toenemen, maar aan een steeds lager tempo, tot in 2016-2017. In de loop van dat schooljaar neemt de schoolbevolking voor het eerst sinds de demografische boom af. Deze daling houdt rechtstreeks verband met de afname van het aantal geboortes, die in het BHG in 2014 is ingezet. De schoolbevolking in het kleuteronderwijs blijft sinds 2016-2017 jaar na jaar afnemen.
- De weerslag van de toename van het aantal geboortes heeft vervolgens vanaf 2011-2012 **het lager onderwijs** bereikt met jaarlijkse groeipercentages van de populatie van meer dan 2 % tot in 2015-2016 (met uitzondering van het schooljaar 2013-2014). Sinds 2015-2016 is de schoolbevolking in het basisonderwijs blijven toenemen, maar aan een steeds lager tempo.
- De schoolbevolking in **het secundair onderwijs** is tussen 2009-2010 en 2019-2020 steeds blijven groeien, maar aan een tempo dat van jaar tot jaar fluctueerde. Niettemin is er in de laatste vier jaar een steeds sterkere groei van de schoolbevolking in het secundair onderwijs. Het betreft de eerste merkbare invloed van de toename van het aantal geboortes in 2007-2012 op de bevolking op leeftijd voor het secundair onderwijs.

## 2 JAARLIJKSE GROEIPERCENTAGES VAN HET AANTAL LEERLINGEN IN HET KLEUTERONDERWIJS, LAGER ONDERWIJS EN SECUNDAIR ONDERWIJS IN HET BRUSSELS HOOFDSTEDELIJK GEWEST: 2009-2010 TOT 2019-2020



### 3. Verschillende ontwikkelingen volgens de leeftijd van de kinderen tegen 2030

Elk jaar produceren het Federaal Planbureau (FPB) en het Belgische bureau voor de statistiek (Statbel) nieuwe bevolkingsvooruitzichten. Deze schetsen de evolutie van de bevolking op lange termijn (50 jaar), gebaseerd op de verwachte evolutie van de vruchtbaarheid, de sterfte en de migraties (interne migraties in België en internationale migraties). Dit scenario wordt gebaseerd op de wetenschappelijke kennis van dat moment en op recente demografische trends. De bevolkingsvooruitzichten worden opgesplitst naar leeftijd en geslacht.

Het is belangrijk om te vermelden dat een bevolkingsprojectie geen voorspelling doet over het exacte aantal inwoners in een bepaald tijdsbestek. Het is daarentegen een hulpmiddel voor de besluitvorming (in tal van domeinen) dat helpt om de debatten te kaderen over de toekomst van onze maatschappij in haar verschillende dimensies.

De projecties voor de schoolbevolking in de volgende secties zijn gebaseerd op de laatste demografische vooruitzichten van het FPB en Statbel die in januari 2021 werden gepubliceerd (FPB en Statbel, 2021). Deze worden opgesteld voor elk jaar van 2021 tot 2070; het jaar 2020 was het laatste geobserveerde jaar. Enkel de jaren 2025 en 2030 worden gebruikt om de projecties voor de schoolbevolking op te stellen. De bevolking op schoolgaande leeftijd wordt verdeeld in drie leeftijdsgroepen, overeenkomstig met de drie onderwijsniveaus (3-5 jaar voor het kleuteronderwijs, 6-11 jaar voor het lager onderwijs, 12-17 jaar voor het secundair onderwijs).

### Een daling van het aantal kinderen in het kleuteronderwijs tegen 2025

Volgens deze bevolkingsvooruitzichten zou de bevolking op schoolgaande leeftijd voor het kleuteronderwijs (3-5 jaar) tussen 2020 en 2025 met bijna 5 000 eenheden afnemen in het BHG, d.w.z. met 10 % (3). Deze aanzienlijke daling is dus een voortzetting van de daling die sinds enkele jaren (2) is ingezet en is het directe gevolg van de afname van het aantal geboortes in het BHG, ingezet in 2014. Deze dalende vruchtbaarheid zou een gevolg zijn van de economische crisis van 2008, en van de onzekerheid over de toekomst die daaruit voortvloeide (BISA, 2021).

Tussen 2025 en 2030 zou het aantal Brusselse kinderen in de leeftijd van 3 tot 5 jaar stabiel blijven en in 2030 iets hoger zijn dan 44.000 eenheden. Deze stabiliteit is het resultaat van de vruchtbaarheidshypothese in de vooruitzichten van het FPB en Statbel, die vanaf 2025 een stabilisering, of zelfs een gedeeltelijk herstel van de vruchtbaarheid verwachten. Hierbij is geen rekening gehouden met de eventuele effecten van de Covid-19-pandemie op het geboortecijfer in 2021 en later.

### Eén op de acht kinderen minder in het lager onderwijs tegen 2030

De bevolking op schoolgaande leeftijd in het lager onderwijs (6-11 jaar) zou tussen 2020 en 2025 met 4 000 eenheden afnemen in het BHG, d.w.z. met 4 % (3). Deze afname zou zich daarna

## 3 WAARGENOMEN (2020) EN VERWACHTE (2025 EN 2030) AANTALLEN VAN DE BEVOLKING VOOR DE LEEFTIJDGROEPEN 3-5 JAAR, 6-11 JAAR EN 12-17 JAAR IN HET BHG

	2020	2025	2030
	Waarneming	Projectie	Projectie
3-5 jaar	49 399	44 433	44 151
6-11 jaar	95 071	91 006	83 587
12-17 jaar	82 513	90 125	87 741

Bron: BISA en Statbel (2020), FPB en Statbel (2025 en 2030)

voortzetten, met tussen 2025 en 2030 een daling van meer dan 7 400 eenheden, d.w.z. van 8 %. In tien jaar zou het aantal Brusselse kinderen in het lager onderwijs dus met bijna 11 500 eenheden afnemen, d.w.z. met 12 %, en in 2030 het aantal van 83 600 kinderen bereiken. Dit is opnieuw het directe gevolg van de daling van het aantal geboortes, die is ingezet in 2014 en sinds enkele jaren al leidt tot een daling van het aantal kinderen in het kleuteronderwijs.

## Een duidelijke stijging van het aantal kinderen in het secundair onderwijs tegen 2025

De bevolking op schoolgaande leeftijd voor het secundair onderwijs (12-17 jaar) in het BHG zou eerst duidelijk toenemen, en vervolgens afnemen (3). Tussen 2020 en 2025 zou de toename hoger zijn dan 7 500 eenheden, d.w.z. 9 %, meer dan 90 000 adolescenten. Deze sterke stijging is het gevolg van de toename van het aantal geboortes in het BHG tussen 2007 en 2012. Deze pasgeboren kinderen bereiken de adolescentie tussen 2020 en 2025, waardoor de bevolking op schoolgaande leeftijd voor het secundair onderwijs enorm toeneemt.

Daarentegen zou hun aantal tussen 2025 en 2030 met bijna 2 400 eenheden afnemen, d.w.z. met bijna 3 %, en in 2030 het aantal van 87 700 adolescenten bereiken. Deze lichte afname is het gevolg van de daling van het geboortecijfer in het BHG, ingezet in 2014, die opeenvolgende invloed heeft op de bevolking op de leeftijd voor het kleuteronderwijs (al sinds enkele jaren, en tegen 2025), en op de bevolking op de leeftijd voor het lager onderwijs (tegen 2025 en nog sterker tegen 2030).

## 4. Hoe zijn de projecties voor de schoolbevolking opgesteld?

Voor de prognoses van de Brusselse schoolbevolking die in 2010 en 2017 zijn gepubliceerd is het gemeentelijk niveau toegepast. Voor deze studie is het gewestelijk niveau gebruikt. Inderdaad zou, gezien de bevolkingsvooruitzichten van het FPB en Statbel, alleen de schoolbevolking van het secundair onderwijs groeien tussen 2020 en 2030. Welnu, de mobiliteit van de leerlingen in het secundair onderwijs overschrijdt ruimschoots de gemeentegrenzen, omdat slechts een derde van de leerlingen in het secundair onderwijs naar school gaat in de gemeente in het Brussels Gewest waar zij wonen, volgens de cijfers van 2019-2020. De anderen verplaatsen zich door het hele Gewest of elders om onderwijs te volgen. Een beperking tot het gewestelijk niveau lijkt dus voldoende.

De Brusselse schoolbevolking bestaat uit twee componenten: de inwoners van Brussel die onderwijs volgen in het BHG (de interne leerlingen) en de kinderen die buiten het BHG wonen maar er wel onderwijs volgen (de instroom). In 2024-2025 en in 2029-2030 wordt de Brusselse schoolbevolking berekend op basis van de prognoses van elk van deze twee componenten (4).

Het **aantal interne leerlingen** wordt geraamd op basis van een Brussels onderwijstoewijzingspercentage dat wordt toegepast op de gewestelijke bevolkingsvooruitzichten. Het **Brussels onderwijstoewijzingspercentage** wordt berekend als de verhouding tussen het aantal leerlingen dat woont en onderwijs volgt in het BHG in een bepaald onderwijsniveau (schoolpopulatie) en het aantal kinderen op schoolgaande leeftijd voor dat onderwijsniveau dat in het BHG woont (demografische bevolking)<sup>3</sup>.

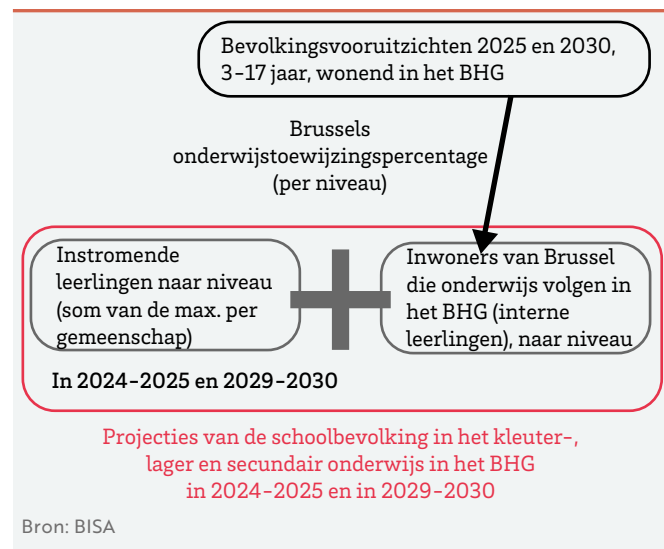
Voor elk onderwijsniveau wordt het toewijzingspercentage berekend voor de laatste vijf onderzochte schooljaren, d.w.z. 2015-2016 tot 2019-2020. Het gebruikte onderwijstoewijzingspercentage is het maximale onderwijstoewijzingspercentage van de vijf onderzochte jaren. Het gebruikte Brusselse onderwijstoewijzingspercentage voor elk onderwijsniveau wordt vervolgens toegepast op de demografische bevolking die wordt verwacht in 2025 en 2030. Het verkregen cijfer is het aantal Brusselse kinderen dat onderwijs volgt in het BHG in 2024-2025 en in 2029-2030, naar onderwijsniveau (de interne leerlingen).

Het **aantal binnenkomende leerlingen** dat wordt verwacht in 2024-2025 en in 2029-2030 wordt beschouwd als een constante. Het wordt berekend op basis van het waargenomen maximum aantal binnenkomende leerlingen in het BHG per niveau en gemeenschap in de afgelopen vijf jaar (2015-2016 tot 2019-2020). Voor elk onderwijsniveau is het aantal binnenkomende leerlingen de som van de maximum aantallen die zijn waargenomen in elke gemeenschap.

De **schoolbevolking in het Brussels Gewest** in 2024-2025 en 2029-2030 wordt verkregen door het aantal interne leerlingen en het aantal binnenkomende leerlingen die per jaar worden verwacht op te tellen volgens onderwijsniveau.

Ter informatie, bijlage 2 toont een verdeling per gemeenschap van de projecties van de schoolpopulatie.

### 4 METHODOLOGISCH SCHEMA VAN DE PROJECTIES VAN DE BRUSSELSE SCHOOLPOPULATIE IN 2024-2025 EN 2029-2030



## 5. Resultaten van de projecties voor de schoolbevolking

De projectie van de schoolpopulatie wordt uitgevoerd voor twee vastgestelde schooljaren: 2024-2025 en 2029-2030. Ter herinnering, het aantal interne leerlingen (i.e. Brusselaars die onderwijs volgen in hun Gewest) wordt geraamd door een onderwijstoewijzingspercentage toe te passen op de gewestelijke bevolkingsvooruitzichten. Het aantal binnenkomende leerlingen wordt geraamd dankzij een constant aantal op niveau van het Brussels Gewest (zie sectie 4).

Tabel (5) geeft de resultaten van de projecties voor de Brusselse schoolbevolking weer in 2024-2025 en in 2029-2030 en vergelijkt de verkregen resultaten met de onderzochte schoolbevolking in 2019-2020.

## 5 EVOLUTIE VAN HET AANTAL SCHOOLGAANDE LEERLINGEN IN HET BRUSSELS GEWEST IN 2019-2020 (WAARNEMINGEN), 2024-2025 EN 2029-2030 (PROJECTIES), NAAR ONDERWIJSNIVEAU<sup>4</sup>

	2019-2020 (waarneming)	2024-2025 (projectie)	absolute en relatieve evolutive (24-25 - 19-20)	2029-2030 (projectie)	absolute en relatieve evolutive (29-30 - 19-20)
Kleuteronderwijs	57 354	52 434	-4 920 (-9 %)	52 134	-5 220 (-9 %)
Lager onderwijs	100 317	97 637	-2 680 (-3 %)	90 615	-9 702 (-10 %)
Secundair onderwijs	100 545	110 236	9 691 (+10 %)	107 832	7 287 (+7 %)

Bron: BISA, Franse Gemeenschap, Vlaamse Gemeenschap

### Kleuteronderwijs

Sinds 2016-2017 gaan steeds minder leerlingen naar een kleuterschool in Brussel. Deze daling zou zich voortzetten tot in 2024-2025. Om preciezer te zijn, tussen 2019-2020 en 2024-2025 zouden 5 000 leerlingen minder (-9 %) onderwijs volgen in kleuterscholen in het BHG. In 2024-2025 zou dit aantal 52 000 leerlingen bedragen, terwijl het aantal in 2019-2020 nog 57 000 was. Vervolgens, tot in 2029-2030, dat zou het einde van de daling zijn: het aantal leerlingen zou even groot zijn als in 2024-2025.

### Lager onderwijs

Sinds 2009-2010 gaan steeds meer leerlingen naar een school lager onderwijs in Brussel. Deze groei vertraagt sinds 2015-2016. Zoals het geval was in het kleuteronderwijs, zou het aantal leerlingen in het lager onderwijs in de toekomst afnemen. Volgens de projecties is een daling van bijna 10 000 leerlingen (-10 %) te verwachten, waarbij het aantal leerlingen in het lager onderwijs zou dalen van 100 000 in 2019-2020 naar 90 000 in 2029-2030.

### Secundair onderwijs

Sinds 2009-2010 gaan steeds meer leerlingen naar een school secundair onderwijs in Brussel. Deze groei zou zich voortzetten aan een gestaag tempo tot in 2024-2025. Vervolgens zal het aantal leerlingen licht dalen tot in 2029-2030. Zo worden 10 000 bijkomende leerlingen (+10 %) verwacht in het Brusselse secundair onderwijs tegen 2024-2025, waarbij waarbij het aantal stijgt van 100 000 leerlingen in 2019-2020 naar 110 000 leerlingen in 2024-2025. In 2029-2030 zou het aantal verwachte leerlingen in het secundair onderwijs nog 107 000 personen bedragen, d.w.z. nog altijd 7 000 leerlingen meer dan in 2019-2020.

## 6. Aanzienlijke behoefte aan plaatsen in het secundair onderwijs tegen 2025

In het kader van het Brussels Programma voor het Onderwijs van de Strategie GO4Brussels 2030 is de Dienst Scholen van perspective. brussels belast met de ontwikkeling van een instrument voor de opvolging van de programmering van nieuwe plaatsen in het basis- (kleuter- en lager onderwijs) en secundair onderwijs in het Brussels Gewest sinds 2010: de monitoring van het schoolaanbod<sup>5</sup>. Het gaat om gegevens uit het veld over projecten voor het creëren van schoolplaatsen in de Brusselse scholen.

De tabellen 6 en 7 geven een overzicht van het aantal schoolplaatsen dat vanaf 2010 in het basis- en secundair

onderwijs in het Brusselse Hoofdstedelijke Gewest<sup>6</sup> is gecreëerd en voor 2025 en 2030 is geprogrammeerd<sup>7</sup>.

### Kleuter- en lager onderwijs

Tussen 2009-2010 en 2019-2020 zijn in het Brussels Gewest ongeveer 22 000 plaatsen gecreëerd in het basisonderwijs (kleuter- en lager onderwijs) in het Brussels Gewest. Tussen 2019-2020 en 2024-2025 zijn in het Brussels Gewest bijna 9 400 extra plaatsen geprogrammeerd binnen de Brusselse scholen voor basisonderwijs. Hieraan moeten ongeveer 4 000 plaatsen worden toegevoegd die ook tussen 2025 en 2030 zijn geprogrammeerd.

Het aantal leerlingen in de leeftijdsgroep voor het basisonderwijs tussen 2020 en 2030 (zie sectie 3) zou parallel hieraan moeten dalen. Het creëren van toekomstige plaatsen in het basisonderwijs heeft dus twee doelstellingen:

- Ten eerste: de kwaliteit van de bestaande schoolinfrastructuur en de opvang van leerlingen verbeteren<sup>8</sup>. Immers, de groei van het aantal leerlingen als resultaat van de stijging van het geboortecijfer tussen 2007 en 2012 heeft de Brusselse scholen voor basisonderwijs onder druk gezet, met als gevolg een concentratie van de populatie op de schoolsites. In combinatie met de veroudering van schoolgebouwen heeft deze stijging van het aantal leerlingen geleid tot een daling van de kwaliteit van de opvang van kinderen (verlies van collectieve ruimtes in de scholen, een te grote bezetting van de schoolinfrastructuur, enz.
- Ten tweede: de tekorten op het vlak van het schoolaanbod per wijk reduceren. Op dit ogenblik zijn de schoolvoorzieningen voor het basisonderwijs ongelijk over het Brusselse grondgebied verdeeld. Volgens de Wijkmonitoring van het Brussels Hoofdstedelijk Gewest hebben bepaalde wijken momenteel te weinig scholen voor de kinderen die er wonen<sup>9</sup>. Dit is vooral het geval in het noorden en westen van het Brussels Gewest, waar veel wijken zijn met onvoldoende<sup>10</sup> of net voldoende opvangcapaciteit. De Brusselse gemeenten met de laagste schoolcapaciteit voor het basisonderwijs zijn de gemeenten Sint-Jans-Molenbeek (0,83 voor het kleuter- en lager onderwijs, d.w.z. 83 beschikbare plaatsen voor 100 kinderen), Sint-Agatha-Berchem (0,73 voor het lager onderwijs), Sint-Joost-Ten-Node (0,81 voor het kleuteronderwijs) en Evere (0,82 voor het lager onderwijs). Het gewestelijk gemiddelde bedraagt 1,06 plaats per Brussels kind in het kleuteronderwijs en 1,09 plaats per Brussels kind in het kleuteronderwijs voor het schooljaar 2018-2019.

Bovendien, vanuit het oogpunt van een "stad van korte afstanden", pleit het Gewestelijk Plan voor Duurzame Ontwikkeling (GPDO)<sup>11</sup> van het Brussels Gewest ervoor dat "elke locatie en wijk zou moeten beschikken over lokale diensten (groen, parken, openbare ruimte, winkels, basisscholen, gezondheidszorg, buurthuizen, sporten, enz.)" (pagina 24 van het GPDO 2018). Een grote meerderheid van de te creëren toekomstige plaatsen in het basisonderwijs zijn geprogrammeerd in de Brusselse wijken die op dit moment een tekort aan schoolplaatsen hebben (in het kleuter- of lager onderwijs)<sup>12</sup>.

## 6 SINDS 2010 GECREËERDE EN TEGEN 2025 EN 2030 GEPROGRAMMEERDE PLAATSEN IN HET BASISONDERWIJS IN HET BHG

Basis onderwijs					
	Geacreëerde plaatsen tussen de schooljaren 2009-2010 en 2019-2020	Geprogrammeerde plaatsen tussen de schooljaren 2020-2021 en 2024-2025	Subtotaal (tegen 2025)	Geprogrammeerde plaatsen tussen de schooljaren 2025-2026 en 2029-2030 (of op een onbekende datum)	Algemeen totaal (tegen 2030)
FR	14 405	3 991	19 292	1 849	21 141
NL	7 642	4 467	12 109	2 142	14 251
<b>Totaal</b>	<b>22 047</b>	<b>9 354</b>	<b>31 401</b>	<b>3 991</b>	<b>35 392</b>

Bron: De monitoring van het schoolaanbod in het Brussels Hoofdstedelijk Gewest, september 2021 - Dienst Scholen, perspective.brussels

## Secundair onderwijs

Tussen 2009-2010 en 2019-2020 zijn in het Brussels Gewest 8 671 plaatsen in het secundair onderwijs gecreëerd. Tussen 2020 en 2025 zouden meer dan 12 500 bijkomende plaatsen opengesteld moeten worden in de Brusselse middelbare scholen, terwijl de schoolbevolking in het secundair onderwijs in diezelfde periode met ongeveer 10 000 eenheden zou stijgen (5). Deze cijfers tonen aan dat, globaal gezien, tegen 2025 wordt beantwoord aan de behoeften in het secundair onderwijs. Het is echter van belang de situatie voor elk komend schooljaar te volgen, gezien de grote spanningen die in Brussel bestonden in het kader van de inschrijvingen voor het 1e jaar van het secundair onderwijs bij de start van het schooljaar 2021-2022.

Het secundair onderwijs heeft in het Brussels Gewest momenteel te maken met een schrijnend tekort aan plaatsen op de zeer korte termijn. Het uitstel van de start van geprogrammeerde projecten voor het creëren van schoolplaatsen of van projecten die in uitvoering zijn, verklaart gedeeltelijk deze vaststelling. Dit uitstel is onder andere een gevolg van:

- › problemen bij het beheer van overheidsopdrachten (opdracht van de projectauteur en opdracht voor werken);
- › problemen bij het verkrijgen van een stedenbouwkundige vergunning;
- › technische en/of financiële beperkingen die verband houden met het infrastructuurproject zelf;
- › en vertragingen in de bouwwerken.

Gezien de situatie en de behoeften waarin niet is voorzien, is het creëren van nieuwe plaatsen in het secundair onderwijs voor de start van de schooljaren 2022 tot 2025 essentieel.



## Details over de Monitoring van het schoolaanbod

De tabellen 6 en 7 geven een overzicht van het aantal schoolplaatsen dat vanaf 2010 in respectievelijk het basisonderwijs (6) en secundair onderwijs (7) in het Brussels Hoofdstedelijke Gewest zijn gecreëerd en voor 2025 en 2030 (inclusief de plaatsen waarvan het jaar van openstelling onbekend is) zijn geprogrammeerd.

In beide gevallen gaat het uitsluitend om projecten waarvan de status wordt beschouwd als zeker. Met andere woorden: opgenomen zijn de projecten voor de creatie van plaatsen in schoolinstellingen die overheidssubsidies ontvangen van de Gemeenschappen of van het Brussels Hoofdstedelijk Gewest, evenals projecten voor de creatie van plaatsen in het gesubsidieerd officieel onderwijs die het voorwerp uitmaken van een principeakkoord van het College van Burgemeesters en Schepenen of de Gemeenteraad.

De tabellen 6 en 7 omvatten uitsluitend de creatie van plaatsen in het (gewone en buitengewoon) onderwijs dat wordt georganiseerd of gesubsidieerd door de Vlaamse en Franse Gemeenschap, en nemen dus niet de creatie van plaatsen in privé-, Europese en internationale scholen in Brussel in aanmerking.

## 7 SINDS 2010 GECREËERDE EN TEGEN 2025 EN 2030 GEPROGRAMMEERDE PLAATSEN IN HET SECUNDAIR ONDERWIJS IN HET BHG

Secundair onderwijs					
	Geacreëerde plaatsen tussen de schooljaren 2009-2010 en 2019-2020	Geprogrammeerde plaatsen tussen de schooljaren 2020-2021 en 2024-2025	Subtotaal (tegen 2025)	Geprogrammeerde plaatsen tussen de schooljaren 2025-2026 en 2029-2030 (of op een onbekende datum)	Algemeen totaal (tegen 2030)
FR	6 899	9 192	16 091	6 414	22 505
NL	1 772	3 445	5 217	2 648	7 865
<b>Totaal</b>	<b>8 671</b>	<b>12 637</b>	<b>21 308</b>	<b>9 062</b>	<b>30 370</b>

Bron: De monitoring van het schoolaanbod in het Brussels Hoofdstedelijk Gewest, september 2021 - Dienst Scholen, perspective.brussels

## 7. Wat zijn de uitdagingen voor het Brussels Gewest?

De effectieve realisatie van de schoolinfrastructuurprojecten binnen de gestelde termijnen en de benutting van alle nieuw gecreëerde plaatsen (zonder de bestaande capaciteit te verminderen) zijn in grote mate bepalend voor de toekomstige spanningen op het gewestelijke grondgebied. Men moet dus koste wat kost de geprogrammeerde projecten voor de creatie van plaatsen uitvoeren, met name in het secundair onderwijs. Door de creatie van nieuwe plaatsen in het secundair onderwijs zou beantwoord moeten worden aan de behoeften in verband met de verwachte sterke groei van het aantal kinderen in de leeftijdsgroep van 12 tot 17 jaar, die in 2025 een piek zou bereiken. Het is zelfs nodig om te anticiperen op projecten voor de creatie van plaatsen in de eerste graad van het secundair onderwijs tussen 2022 en 2025 om te beantwoorden aan de behoefte. Bovendien zou het belangrijk zijn de evolutie van de schoolbevolking in de laatste jaren van het lager onderwijs in het Brussels Gewest te analyseren om de invloed op korte termijn op de eerste graad van het secundair onderwijs te meten.

Naast de noodzakelijke creatie van nieuwe plaatsen, is het ook belangrijk toe te zien op de kwaliteit van de opvang van leerlingen in het basis- en secundair onderwijs. Dit kan met name plaatsvinden door de bezettingsgraad van de schoolgebouwen te verlagen en er voor te zorgen dat de plaatsen die met spoed zijn gecreëerd in de modulaire structuren een permanent karakter krijgen. De behoeften aan renovatie van schoolgebouwen in Brussel zijn aanzienlijk. Deze renovaties zijn noodzakelijk om het verval van schoollocaties te voorkomen en een kwalitatieve schoollocatie te waarborgen voor elk kind in het Brussels Hoofdstedelijk Gewest.

Tot slot, bepaalde zones van het Brussels Hoofdstedelijk Gewest krijgen in de toekomst te maken met een sterke vastgoedontwikkeling te maken met een stijging van de residentiële bevolking. Als uit de diagnose van de behoeften aan schoolvoorzieningen in de zone een tekort aan schoolplaatsen blijkt, is het noodzakelijk de creatie van aanvullende schoolvoorzieningen te programmeren. Met de creatie van nieuwe schoolplaatsen in de betreffende zone kan worden beantwoord aan de behoeften van de nieuwe gezinnen, en in het bijzonder van de leerlingen binnen het basisonderwijs, die minder mobiel zijn.



### Samengevat

De nieuwe projecties voor de schoolpopulatie van BISA wijzen voor 2029-2030 op verschillende ontwikkelingen volgens de in aanmerking genomen onderwijsniveaus:

- Sinds 2016-2017 daalt het aantal leerlingen dat naar een Brusselse kleuterschool gaat. Het aantal leerlingen in het kleuteronderwijs zou in de toekomst blijven afnemen. Het aantal zou dalen van 57 000 leerlingen in 2019-2020 naar 52 000 leerlingen in 2024-2025, en zou in 2029-2030 blijven schommelen rond 52 000. De daling van het aantal leerlingen in het kleuteronderwijs is een direct gevolg van de afname van het aantal geboortes in het BHG, ingezet in 2014.
- Van 2019-2020 tot 2029-2030 zou het aantal leerlingen in het lager onderwijs dalen met bijna 10 000 personen. Ook dit is het gevolg van de afname van het aantal geboortes die in 2014 is ingezet.
- Tussen 2019-2020 en 2024-2025 zou het aantal leerlingen in het secundair onderwijs in het BHG sterk toenemen (+10 000 leerlingen). Dat is een gevolg van de demografische boom van 2007-2012 en de stijging van het aantal geboortes dat daarmee gepaard ging. Zo zouden in 2024-2025 bijna 110 000 leerlingen secundair onderwijs moeten volgen. Vervolgens zou hun aantal licht dalen en 107 000 leerlingen bereiken in 2029-2030.

Volgens de *Monitoring van het schoolaanbod* van de Dienst Scholen van perspective.brussels zal de geprogrammeerde capaciteitsuitbreiding in de scholen over het geheel genomen beantwoorden aan de behoeften in het basisonderwijs in het Brussels Gewest tegen 2025. De situatie in het secundair onderwijs is zorgwekkender en vereist daarom een grotere waakzaamheid voor de komende schooljaren, gelet op het momenteel schrijnende tekort aan plaatsen in Brussel. In deze context is het noodzakelijk om hierop de komende jaren te anticiperen door middel van een capaciteitsuitbreiding in de eerste graad van het secundair onderwijs, om op korte termijn te beantwoorden aan de behoefte aan schoolplaatsen in het Brussels Gewest. De effectieve realisatie van de schoolinfrastructuurprojecten binnen de gestelde termijnen en de benutting van alle nieuw gecreëerde plaatsen (zonder bovendien het bestaande schoolaanbod te verminderen) zijn essentieel. Zij zullen voor een groot deel de mate van de spanningen bepalen op het gewestelijke grondgebied.

## Bijlage 1:

### 5 BIS: EVOLUTIE VAN HET AANTAL SCHOOLGAANDE LEERLINGEN IN HET BRUSSELS GEWEST IN 2019-2020 (WAARNEMINGEN), 2024-2025 EN 2029-2030 (PROJECTIES), NAAR ONDERWIJSNIVEAU

		2019-2020 (waarneming)	2024-2025 (projectie)	absolute en relatieve evolutie (24-25 - 19-20)	2029-2030 (projectie)	absolute en relatieve evolutie (29-30 - 19-20)
Kleuteronderwijs	Internen	52 610	47 321		47 021	
	Instromenden	4 744	5 113		5 113	
	<b>Totaal geschoold in BHG</b>	<b>57 354</b>	<b>52 434</b>	<b>-4 920 (-9 %)</b>	<b>52 134</b>	<b>-5 220 (-9 %)</b>
Lager onderwijs	Internen	89 329	86 143		79 121	
	Instromenden	10 988	11 494		11 494	
	<b>Totaal geschoold in BHG</b>	<b>100 317</b>	<b>97 637</b>	<b>-2 680 (-3 %)</b>	<b>90 615</b>	<b>-9 702 (-10 %)</b>
Secundair onderwijs	Internen	81 349	90 885		88 481	
	Instromenden	19 196	19 351		19 351	
	<b>Totaal geschoold in BHG</b>	<b>100 545</b>	<b>110 236</b>	<b>9 691 (+10 %)</b>	<b>107 832</b>	<b>7 287 (+7 %)</b>

Bron: BISA, Franse Gemeenschap, Vlaamse Gemeenschap

## Bijlage 2: Projecties van de Brusselse schoolbevolking naar gemeenschap

De verdeling van de projecties van de Brusselse schoolbevolking naar gemeenschap wordt ter informatie gegeven voor het schooljaar 2024-2025 en 2029-2030 (8). Op het aantal verwachte Brusselse kinderen dat in 2024-2025 en 2029-2030 onderwijs volgt in het BHG (de interne leerlingen) is een verdeelsleutel per gemeenschap (zoals waargenomen in 2019-2020) toegepast. Het verwachte aantal binnenkomende leerlingen, verdeeld volgens niveau en gemeenschap (op basis van het waargenomen maximum in de laatste vijf jaren), is vervolgens toegevoegd om een projectie van de Brusselse schoolbevolking verdeeld volgens gemeenschap in 2024-2025 en in 2029-2030 te verkrijgen. Dit model ondersteunt de sterke veronderstelling voor het handhaven van de verdeling van de Brusselse schoolbevolking volgens gemeenschap.

### 8 EVOLUTIE VAN HET AANTAL SCHOOLGAANDE LEERLINGEN IN HET BRUSSELS GEWEST IN 2019-2020 (WAARNEMINGEN), 2024-2025 EN 2029-2030 (PROJECTIES), NAAR ONDERWIJSNIVEAU EN GEMEENSCHAP

	2019-2020 (waarneming)			2024-2025 (projectie)			2029-2030 (projectie)		
	FG	VG	Totaal	FG	VG	Totaal	FG	VG	Totaal
Kleuteronderwijs	43 064	14 290	57 354	39 450	12 984	52 434	39 225	12 909	52 134
Lager onderwijs	80 451	19 866	100 317	78 350	19 287	97 637	72 697	17 918	90 615
Secundair onderwijs	84 751	15 794	100 545	92 961	17 275	110 236	90 886	16 946	107 832

Bron: BISA, Franse Gemeenschap (FG), Vlaamse Gemeenschap (VG)



## Bibliografie

- BISA. HERMIA J.-P., 2021. *Demografische barometer 2021 van het Brussels Hoofdstedelijk Gewest*, Focus van het BISA nr. 46.
- BISA. DEHAIBE X., 2010. *Weerslag van de demografische ontwikkeling op de schoolbevolking in het Brussels Hoofdstedelijk Gewest*, Cahiers van het BISA nr. 2.
- BISA. DEHAIBE X., DUSSART C., VAN LAETHEM M., 2017. *Projecties voor de Brusselse schoolbevolking tegen 2025*, Cahiers van het BISA nr. 7.
- FEDERAAL PLANBUREAU, STATBEL, 2021. *Demografische vooruitzichten 2020-2070*, Federaal Planbureau, STATBEL, januari 2021.

## Noten

1. Gewoon en buitengewoon onderwijs.
2. 1 279 uitstroom in kleuteronderwijs, 2 230 in het lager onderwijs en 5 217 in het secundair onderwijs.
3. De schoolbevolking en de demografische bevolking worden beide gemeten op 1 januari van het schooljaar: voor het schooljaar 2019-2020 is de meting uitgevoerd op 1 januari 2020.
4. De details van de projecties met het onderscheid tussen interne en binnenkomende leerlingen is beschikbaar in [bijlage 1](#).
5. Voor meer informatie, zie ook [de website van beschool.brussels](#) en meer in het bijzonder de toolbox "[Toolbox school](#)" die aan houders van schoolinfrastructuurprojecten een reeks gegevens ter beschikking stelt met betrekking tot, onder andere, de behoeften voor de creatie van plaatsen in het basis- en secundair onderwijs in het Brussels Gewest.
6. De "gecreëerde plaatsen" vertegenwoordigen het aantal nieuwe schoolplaatsen die effectief zijn gerealiseerd en zijn opengesteld voor inschrijvingen tussen 2010 en heden (wat overeenkomt met het schooljaar 2019-2020 in deze Focus). De "geprogrammeerde plaatsen" vertegenwoordigen het aantal nieuwe plaatsen dat volgens het plan gerealiseerd zullen worden in de toekomst, tegen 2025 of 2030.
7. In deze tabellen zijn ook geprogrammeerde plaatsen opgenomen waarvan de openingsdatum onbekend was op het moment dat de tabel werd opgesteld.
8. Om de kwaliteit van de schoolinfrastructuur te beoordelen en de aan te brengen verbeteringen te identificeren, heeft de Dienst Scholen van [perspective.brussels](#) een gids "Mijn school, een kwaliteitsvolle plek" voor scholen in het basisonderwijs gepubliceerd. De gids kan worden gedownload op de website [beecole.brussels](#) via de volgende link: [https://beschool.brussels/sites/default/files/documents/mijn\\_school\\_een\\_kwaliteitsvolle\\_plek\\_0.pdf](https://beschool.brussels/sites/default/files/documents/mijn_school_een_kwaliteitsvolle_plek_0.pdf).
9. Volgens de indicatoren voor de schoolcapaciteit met betrekking tot het grondgebied (in het kleuter- en lager onderwijs) voor het schooljaar 2018-2019, beschikbaar [op de website van de Wijkmonitoring van het Brussels Hoofdstedelijk Gewest, onder het thema "Onderwijs"](#).
10. Met name de wijken "Weststation" (0,13 voor het kleuter- en 0,10 voor het lager onderwijs) en "Korenbeek" (0,22 voor het kleuter- en 0,29 voor het lager onderwijs).
11. Het GPDO is in juli 2018 goedgekeurd door de Brusselse regering en kan worden gedownload op de website van [perspective.brussels](#) via de volgende link: [https://perspective.brussels/sites/default/files/documents/gpdo\\_2018\\_nl.pdf](https://perspective.brussels/sites/default/files/documents/gpdo_2018_nl.pdf).
12. Het creëren van plaatsen in het basisonderwijs is tegen 2030 onder andere gepland in de wijken met een tekort aan plaatsen (in 2018-2019), zoals de wijken "Bizet - Rad- Ceria" (in Anderlecht), "Houba" (zich uitstrekkend over de gemeenten Brussel-Stad en Jette), "Havenwijk" (zich uitstrekkend over de gemeenten Sint-Jans-Molenbeek en Brussel-Stad), "Brabantwijk" (zich uitstrekkend over de gemeenten Brussel-Stad, Sint-Joost-Ten-Node en Schaarbeek) en "Weststation" (in Sint-Jans-Molenbeek).

### WETENSCHAPPELIJKE COÖRDINATIE

Astrid Romain

### LEESCOMITÉ

Xavier Dehaibe, Julie Lumen

### VERANTWOORDELIJKE UITGEVER

Antoine De Borman - Perspective

©2021 Brussels Hoofdstedelijk Gewest. Alle rechten voorbehouden.