



# FOCUS NR. 43

## Demografische barometer 2020 van het Brussels Hoofdstedelijk Gewest

JEAN-PIERRE HERMIA

Op 1 januari 2020, net voor COVID-19 zich in België verspreidt, telde het Brussels Gewest 1,218 miljoen inwoners. De bevolking is in 2019 met bijna 10 000 personen toegenomen. Welke demografische factoren verklaren deze jaarlijkse evolutie? Wat waren de kenmerken van de Brusselse bevolking begin 2020? Deze Focus analyseert ook de mogelijke impact van de pandemie op de evolutie van de Brusselse bevolking.

### Inleiding

Het eerste deel van de Focus is gewijd aan de evolutie van de bevolking van het Brussels Hoofdstedelijk Gewest (BHG) in de loop van het jaar 2019 en het demografische portret ervan op 1 januari 2020. De statistieken in dit deel zijn uitsluitend berekend op basis van geanonimiseerde demografische gegevens van Statbel, het Belgische bureau voor de statistiek, die op hun beurt afkomstig zijn uit het Rijksregister. Ze hebben met name betrekking op de bevolkingsontwikkelingen (geboorten, overlijdens en migraties) die kenmerkend zijn voor het jaar 2019 en die de evolutie van de Brusselse bevolking<sup>1</sup> tot 1 januari 2020 verklaren.

Het tweede deel van de Focus is gewijd aan de mogelijke impact van de coronapandemie op de bevolkingsontwikkelingen in het Brussels gewest. De gepresenteerde gegevens zijn afkomstig van de recentste demografische vooruitzichten van het Federaal Planbureau (FPB) en Statbel.

### 1. Bijna 10 000 extra inwoners in 2019

Op 1 januari 2020 telt het Brussels Hoofdstedelijk Gewest 1 218 255 inwoners. Het is nog nooit zo dichtbevolkt geweest. Het zet in 2019 voor het 24<sup>e</sup> opeenvolgende jaar de bevolkingsgroei, die in 1996 begon, voort.

In de loop van 2019 kreeg het Brussels Hoofdstedelijk Gewest er 9 713 inwoners bij (①), wat neerkomt op een relatieve groei van +0,8 %. Deze groei is sterker dan die van Vlaanderen (+0,6 %) en meer dan twee keer zo sterk als die van het Waalse Gewest (+0,3 %). **De bevolkingsgroei van Brussel is stabiel** ten opzichte van die van 2018. De groei ligt binnen het gemiddelde van de stijgingen die sinds de oprichting van het Gewest in 1989 zijn opgetekend (②).

## 1 LOOP VAN DE BEVOLKING IN HET BHG (2015 TOT 2019)

	2015	2016	2017	2018	2019
<b>Bevolking op 1 januari</b>	1 175 173	1 187 890	1 191 604	1 198 726	1 208 542
<b>Natuurlijke loop</b>					
Geboorten	18 214	17 923	17 709	17 377	16 635
Sterfgevallen	9 329	9 066	9 031	8 919	8 916
<i>Natuurlijk saldo</i>	8 885	8 857	8 678	8 458	7 719
<b>Interne migratieloop</b>					
Interne immigraties	24 139	24 381	25 129	25 254	25 089
Interne emigraties	37 475	39 124	39 430	40 162	40 811
<i>Intern migratiesaldo</i>	-13 336	-14 743	-14 301	-14 908	-15 722
<b>Internationale migratieloop</b>					
Internationale immigraties	50 887	47 902	50 773	53 523	54 317
Inwijking	42 640	40 066	42 352	44 873	46 184
Heringeschreven na schrapping	5 852	5 501	6 219	6 570	6 350
Veranderd van register (binnen)	2 395	2 335	2 202	2 080	1 783
Internationale emigraties	33 578	37 985	38 193	36 527	36 518
Uitwijking	16 950	17 460	17 777	18 530	17 921
Schrappingen	16 413	20 397	20 234	17 821	18 358
Veranderd van register (buiten)	215	128	182	176	239
<i>Internationaal migratiesaldo</i>	17 309	9 917	12 580	16 996	17 799
<b>Statistische aanpassing</b>	-141	-317	165	-730	-83
<b>Bevolking op 1 januari van het volgende jaar</b>	1 187 890	1 191 604	1 198 726	1 208 542	1 218 255
<b>Jaarlijkse aangroei</b>	12 717	3 714	7 122	9 816	9 713

Bron: BISA & Statbel (RR)

Zoals al een tiental jaar systematisch het geval is (2), is de jaarlijkse bevolkingsgroei ook in 2019 te verklaren door een hoog natuurlijk saldo (+7 719) (→ Glossarium) en een hoog internationaal migratiesaldo (+17 799) (→ Glossarium), die samen het zeer negatieve interne migratiesaldo (-15 722) (→ Glossarium) compenseren.

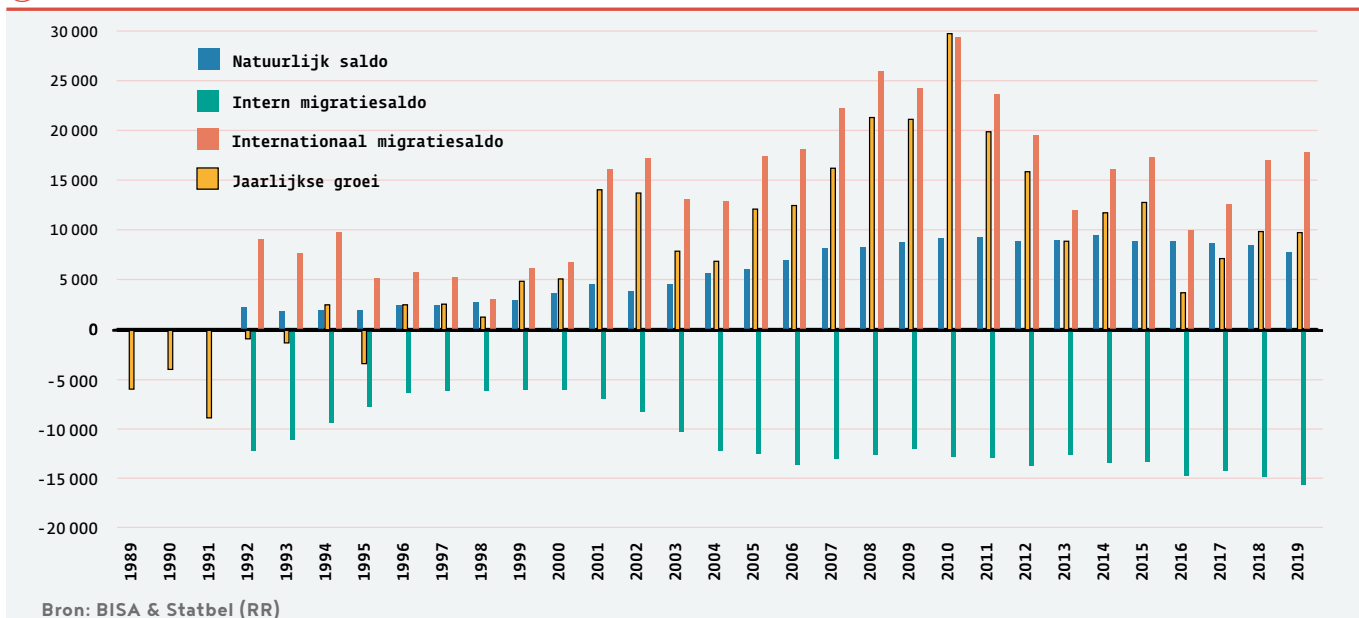
### De natuurlijke bevolkingsloop neemt af, maar is nog steeds positief voor de Brusselse demografie

In 2019 werden er 16 635 geboorten geregistreerd in het Brussels Gewest. Dit cijfer is voor het 5e opeenvolgende jaar

gedaald. **Het bruto geboortecijfer** (13,7 ‰) (→ Glossarium) **daalt in 2019**, door een lichte bevolkingsgroei en een daling van het aantal geboorten. Het cijfer daalt onafgebroken sinds 2010. Het ligt echter nog steeds ongeveer 40 % hoger dan dat van het Vlaams Gewest (9,5 ‰) en het Waals Gewest (9,9 ‰). Dit hogere geboortecijfer wordt met name verklaard door een hoger percentage vrouwen tussen 20 en 44 jaar, d.w.z. in de vruchtbare leeftijd.

In 2019 zijn 8 916 Brusselaars overleden. Dat cijfer is sinds 2016 stabiel (1), ondanks een lichte bevolkingsgroei. Het resultaat is een **daling van het bruto sterftcijfer** (→ Glossarium) tot 7,3 ‰, wat veel lager is dan in het Vlaams Gewest (9,4 ‰) en in het Waals Gewest (10,3 ‰). Deze lage mortaliteit in vergelijking

## 2 COMPONENTEN VAN DE LOOP VAN DE BEVOLKING IN HET BHG (1989 TOT 2019)



Bron: BISA & Statbel (RR)

met de twee andere gewesten van het land is opnieuw het gevolg van de jongere leeftijdsstructuur van het Gewest. In het Brussels Gewest daalt het aandeel van de ouderen immers sinds de jaren 2000. Hierdoor is de bevolkingsgroep met het grootste overlijdensrisico dus kleiner geworden.

Het verschil tussen het aantal geboorten en overlijdens, **het natuurlijk saldo**, bedraagt +7 719 eenheden in 2019, een **daling** met 9 % in vergelijking met 2018. Toch worden er nog altijd veel meer Brusselaars geboren dan er sterven. Het natuurlijk saldo blijft dus een positieve en belangrijke rol spelen in de evolutie van de bevolking van het Brussels Gewest.

## Steeds negatievere impact van de interne migratie

In de loop van 2019 zijn 25 089 personen uit de rest van België in het Brussels Gewest komen wonen. In dezelfde periode trokken 40 811 personen weg uit het Brussels Gewest om zich elders in het Koninkrijk te vestigen. Het verschil tussen beide is **het interne migratiesaldo**. Het bedraagt -15 722 eenheden. Dit saldo neemt sinds 2000 in absolute waarde toe ( **2** ): het aantal vertrekken uit het Gewest wordt steeds groter dan het aantal inschrijvingen in het Gewest. Het **is nog nooit zo negatief geweest** sinds de oprichting van het Gewest in 1989. In het BHG is dit de negatieve factor in de evolutie van de bevolking.

## Internationale migratie bevestigt als drijvende kracht achter de bevolkingsgroei

In 2019 registreerde het Gewest 54 317 immigraties en 36 518 emigraties ( **1** ), respectievelijk uit en naar het buitenland. Het verschil tussen de twee resulteert in een **internationaal migratiesaldo** van +17 799 eenheden, een stijging van 800 eenheden ten opzichte van het jaar voordien.

Deze **lichte toename** is een combinatie van verschillende

elementen:

- Het aantal immigraties in strikte zin is gestegen (+1 300), terwijl het aantal herinschrijvingen na schrapping (→ **Glossarium**) licht is gedaald (-200). Ook het aantal asielzoekers dat de vluchtelingenstatus heeft verworven ("Veranderd van register" in **1**), is gedaald (-300).
- Het aantal emigraties in de strikte zin van het woord is gedaald (-600). Net als in 2016 en 2017 wordt het opnieuw overschreden door het aantal schrappingen, dat toenam (+500). Het Brussels Gewest onderscheidt zich dus opnieuw van de andere twee gewesten door een zeer hoog aantal schrappingen.

Dit toegenomen internationale migratiesaldo is het hoogste sinds 2013. Het ligt enigszins in de buurt van de recordwaarden die tussen 2007 en 2012 werden opgetekend en die de drijvende kracht waren achter de bevolkingsexplosie.

## De Brusselse bevolking verschilt sterk van die van de twee andere gewesten

Op 1 januari 2020 is de **gemiddelde leeftijd** van de Brusselaars 37,58 jaar. Dat is 0,06 jaar meer dan in 2019 ( **3** ). Voor het vierde opeenvolgende jaar **stijgt** deze indicator **licht**, na een continue daling tussen 2000 en 2016. Dit versterkt het idee dat er einde is gekomen aan de verjonging van de Brusselse bevolking. Merk op dat de stijging van de gemiddelde leeftijd in het BHG opnieuw veel bescheidener is dan in het Vlaams Gewest (+0,12 jaar tot 42,85 jaar) en het Waals Gewest (+0,15 jaar tot 41,57 jaar). Daardoor blijft het BHG veruit het **gewest met de jongste bevolking**.

Het aandeel van de bevolking van middelbare leeftijd (18-64 jaar) blijft veel groter in het BHG (64,2 %) dan in het Vlaams Gewest (60,1 %) en het Waals Gewest (60,6 %). In vergelijking met het begin van het millennium is hun aandeel in BHG toegenomen ( **3** ), terwijl het in de andere twee gewesten is afgenomen. Daarentegen blijft het aandeel ouderen (65 jaar en ouder) in het BHG laag met 13,1 % tegenover 20,5 % in het Vlaams Gewest en 18,9 % in het Waals Gewest. Tot slot blijft het

### **3** EVOLUTIE VAN DE VERSCHILLENDE STRUCTURELE INDICATOREN (LEEFTIJD, NATIONALITEIT, HUISHOUDENS) VAN 2000 TOT 2020

		Leeftijd				Nationaliteit			Huishoudens
		Gemiddelde leeftijd (in jaren)	0-17 jaar (%)	18-64 jaar (%)	65 jaar en ouder (%)	België (%)	Rest van EU (%)	buiten EU (%)	Gemiddelde grootte particuliere huishoudens
2000	BHG	39,06	21,1	62,2	16,8	71,5	15,1	13,4	2,01
	Vlaams G.	39,96	20,6	62,7	16,7	95,1	2,9	2,1	2,43
	Waals G.	39,27	22,2	61,0	16,8	90,1	7,9	2,0	2,37
2010	BHG	37,8	22,1	63,9	14,0	70,0	19,0	11,0	2,07
2015	BHG	37,39	22,8	64,0	13,2	66,1	22,5	11,4	2,14
2016	BHG	37,35	22,9	64,0	13,1	65,4	23,0	11,6	2,15
2017	BHG	37,41	23,0	63,9	13,1	65,2	23,1	11,7	2,16
2018	BHG	37,47	22,9	63,9	13,2	65,2	23,0	11,8	2,17
2019	BHG	37,52	22,9	64,0	13,1	65,1	23,1	11,8	2,17
2020	BHG	37,58	22,7	64,2	13,1	64,7	23,3	12,0	2,17
	Vlaams G.	42,85	19,4	60,1	20,5	90,7	5,9	3,4	2,31
	Waals G.	41,57	20,6	60,6	18,9	89,6	7,4	3,0	2,26

Bron: BISA & Statbel (RR)

aandeel van de jongeren (0-17 jaar) in het BHG hoger dan elders: 22,7 %, tegenover 19,4 % in het Vlaams Gewest en 20,6 % in het Waals Gewest.

De **buitenlandse bevolking**, d.w.z. alle inwoners die niet de Belgische nationaliteit hebben, bedraagt op 1 januari 2020 meer dan 429 500 personen, d.w.z. **35,3 %** van de Brusselse bevolking. Dit aandeel **neemt** voor het 15<sup>e</sup> opeenvolgende jaar **toe** in het BHG ( **3** ). Het is nu meer dan drie keer zo hoog als in het Vlaams Gewest (9,3 %) en in het Waals Gewest (10,4 %).

Onder de buitenlanders vormen de Fransen nog altijd ruim de grootste groep en hun aantal blijft verder toenemen (65 700 personen, ofwel 1 400 meer dan in 2019). Zij worden gevolgd door de Roemenen, die duidelijk in opmars zijn (44 100 personen, d.w.z. +2 300 in één jaar). Merk op dat op de elfde plaats het aantal Syriërs (8 800) nu groter is dan het aantal Turken (8 600), Nederlanders (8 300) en Congolezen (8 000).

Meer in het algemeen maken sinds 2010<sup>2</sup> zowel vreemdelingen uit een land van de Europese Unie (EU) als vreemdelingen uit een land buiten de EU een steeds groter deel uit van de Brusselse bevolking: respectievelijk 23,3 % en 12,0 % op 1 januari 2020, tegenover 19,0 % en 11,0 % tien jaar eerder.

Op 1 januari 2020 telt het Brussels Gewest 555 967 **particuliere huishoudens**. Dat is een toename met 4 700 huishoudens in 2019. De gemiddelde grootte van een particulier huishouden is 2,17 personen, ongewijzigd ten opzichte van het voorgaande jaar. Deze stabiliteit is uniek<sup>3</sup> in België, aangezien de gemiddelde grootte van de particuliere huishoudens zowel in het Vlaams als het Waals Gewest blijft dalen. De gemiddelde grootte van de particuliere huishoudens in het BHG komt zo meer en meer in de buurt van die van het Vlaams Gewest (2,31) en het Waals Gewest (2,26). De kloof is dus aanzienlijk verkleind sinds 2000 ( **3** ).

## De bevolking neemt in 2019 toe in 7 op de 10 wijken

In de loop van het jaar 2019 is de **bevolking in 87 van de 123 Brusselse wijken<sup>4</sup> gegroeid** ( **4** ). De bevolkingsgroei is positief in alle wijken van de gemeentes Evere, Ganshoren, Watermaal-Bosvoorde en Sint-Lambrechts-Woluwe.

Deze groei is het hoogst in:

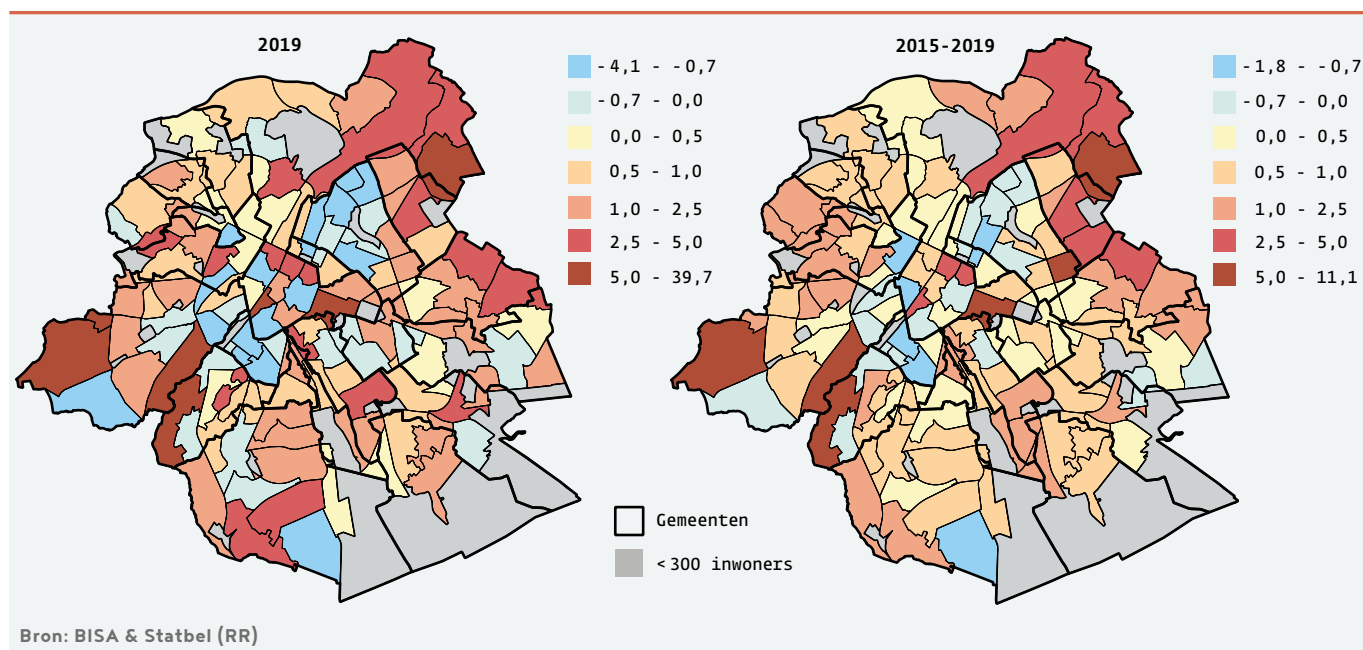
- Wijken van de Tweede Kroon (→ [Glossarium](#)) die dunbevolkt (Neerpede +525 inwoners, d.w.z. +40 %) en/of industrieel zijn (Industrie-Zuid, +469 inwoners, d.w.z. +34 %; Industrie-NAVO, +90 inwoners, d.w.z. +17 %), en ook in woonwijken (Leopold III-laan, +382 inwoners, d.w.z. +4 %; Universiteit en Goudal, respectievelijk +340 en +319 inwoners, d.w.z. +3 %);
- Al zeer dichtbevolkte wijken (Oud Laken-Oost, +724 inwoners, d.w.z. +4 %; Weststation, +312 inwoners, d.w.z. +3 %).

Anderzijds **verliezen 36 wijken inwoners** in 2019. De grootste dalingen zien we in wijken van Schaarbeek (Dailly, -220 inwoners; Helm, -202 inwoners) en Sint-Gillis (Hallepoort, -278 inwoners; Hoog Sint-Gillis, -242 inwoners). Niettemin zijn de verliezen over het geheel genomen minder groot dan de winsten, en vertegenwoordigen zij een daling van de wijkbevolking met hooguit 4 %.

De demografische evolutie van 2015 tot 2019 geeft een duidelijker geografisch beeld ( **5** ). Bijvoorbeeld, in de afgelopen vijf jaar:

- Is de groei laag of zelfs negatief geweest in de wijken van de Eerste Kroon (→ [Glossarium](#)) met uitzondering van de Europese wijk;
- Hebben vrijwel alle wijken in de Tweede Kroon er inwoners bijgekregen. Neerpede, drie industriewijken (Noord, Zuid en NAVO) en de wijken van Evere kenden een sterke bevolkingsgroei. In Sint-Agatha-Berchem, Ganshoren, Jette, Koekelberg, Watermaal-Bosvoorde en Sint-Lambrechts-Woluwe kregen alle wijken er inwoners bij.

### **4 5** GEMIDDELD JAARLIJKS GROEIpercentage VAN DE BEVOLKING PER WIJK (%)



en vaak grote aantallen. De wijken van de Tweede Kroon waren dus de drijvende kracht achter de groei van 2015 tot 2019;

- In de Vijfhoek (→ [Glossarium](#)), vertoonden de evoluties sterke contrasten.

## 2. Potentiële impact van COVID-19 op de evolutie van de Brusselse bevolking

Het jaar 2020 werd in beroering gebracht door de coronapandemie. Bij de publicatie van deze Focus zijn er geen officiële en definitieve statistieken over de componenten van de bevolkingsevolutie in de loop van het jaar 2020. Deze statistieken zouden in juni 2021 door Statbel moeten worden gepubliceerd.

Sciensano, het Belgisch wetenschappelijk referentie-instituut voor de epidemiologie van besmettelijke ziekten, heeft echter regelmatig kwantitatieve gegevens (cijfers, analyses) met betrekking tot COVID-19 gepubliceerd. Ook Statbel heeft sinds maart 2020 bij wijze van uitzondering elke week voorlopige sterftecijfers gepubliceerd, ongeacht de oorzaak van overlijden, op basis van woonplaats (Statbel, 2021). Tot slot zijn vanaf juni 2020 door het FPB en Statbel nieuwe demografische vooruitzichten gepubliceerd die rekening houden met de impact die de pandemie in België zou kunnen hebben. Ze zijn in januari 2021 bijgewerkt.

Wat *is* of *zou* de impact van de pandemie *kunnen zijn* op de evolutie van de bevolking van het Brussels Gewest? In de volgende delen wordt de huidige stand van zaken voor de verschillende demografische componenten voorgesteld.

### Duidelijke oversterfte in 2020, vooral in april en november

In het Brussels Hoofdstedelijk Gewest bedraagt het aantal voorlopig geregistreerde sterfgevallen **in 2020** meer dan 11 000 (Statbel, 2021). Dat zijn **2 000 overlijdens** meer dan het gemiddelde over de jaren 2017 tot 2019, wat overeenstemt met een toename van 23 %. De Brusselse oversterfte in 2020 ligt hoger dan de oversterfte vastgesteld in het Vlaams Gewest (13 %) en het Waals Gewest (19 %) (→ [Kader 1](#)). Niettemin is voorzichtigheid geboden bij de interpretatie van deze cijfers<sup>5</sup>.

Het grootste deel van de extra sterfgevallen deed zich voor in april en november 2020, die veruit de dodelijkste april en november waren sinds het begin van de maandelijkse registraties van de overlijdens in 1919 (Statbel, 2021).

Het FPB en Statbel verwachten dat de epidemie in 2021 onder controle zal zijn, d.w.z. dat het door de regering opgestelde progressieve vaccinatieplan volgens plan zal worden uitgevoerd en dat er maatregelen zullen worden genomen om de epidemie in te dammen. In 2021 zou de epidemie nog steeds leiden tot oversterfte (360 extra overlijdens in het BHG in vergelijking met het gemiddelde van 2017-2019, ofwel een totaal van 9 300), maar een aanzienlijk lagere dan de oversterfte waargenomen in 2020. Vanaf 2022 zou de mortaliteit niet langer door de pandemie worden beïnvloed en zou het aantal overlijdens stabiliseren rond de 8 500 eenheden.



### 1. De factoren van oversterfte in het Brussels Gewest tijdens de eerste golf van 2020

Hoe kan worden verklaard dat de oversterfte in het BHG nog veel hoger lag dan in de twee andere gewesten van het land? In verschillende studies wordt de oversterfte geanalyseerd die opgetekend is tijdens de eerste golf (maart tot mei 2020) en worden verschillende hypothesen voor de Brusselse situatie naar voren gebracht. Ze stellen factoren voorop die hebben bijgedragen aan de verspreiding van het coronavirus in het Gewest (Bourguignon *et al.*, 2020; BISA, 2020). Samengevat gaat het om:

- Het stedelijke karakter. Met name de bevolkings- en infrastructuurdichtheid, de levensstijl en het frequentere gebruik van het openbaar vervoer bemoeilijken het houden van fysieke afstand, de belangrijkste barrière voor de verspreiding van het coronavirus.
- De sociaal-economische situatie van de inwoners. Het risico op armoede is er hoger dan in de andere twee gewesten en de gemiddelde grootte van de woningen is er kleiner. De geringe omvang van de woningen, de minder goede algemene gezondheidstoestand en beperktere mogelijkheden voor mensen met bepaalde soorten banen om thuis te werken, zijn allemaal factoren die bijdragen tot de verspreiding van het coronavirus.

### Zeer scherpe daling van de internationale migratiestromen in 2020

Op basis van waarnemingen en voorlopige cijfers<sup>6</sup> voor het jaar 2020 houden het FPB en Statbel rekening met een zeer sterke daling van het aantal internationale migraties naar België (→ [Kader 2](#)).

Specifiek voor het Brussels Gewest zou de intensiteit van de internationale immigratie met meer dan 52 % dalen ten opzichte van 2019, tot slechts 26 000 eenheden in de loop van het jaar 2020. In 2021 zou ze ook afnemen ten opzichte van 2019, maar in mindere mate, en zou ze toch nog altijd 40 000 eenheden bedragen. Van 2022 tot 2026 zou ze echter hoger liggen dan in de afgelopen jaren en 59 000 eenheden bedragen, alvorens zich te stabiliseren op meer normale niveaus.

Ook de internationale emigratie zou in 2020 sterk dalen (met 48 % ten opzichte van 2019, tot 19 000 eenheden). Ze zou zich deels herpakken in 2021 (28 500 eenheden) en van 2022 tot 2026 toenemen tot ongeveer 42 000 à 45 000 eenheden. Ze zou stabiliseren op 42 000 eenheden vanaf 2027.

**Het internationaal migratiesaldo**, het verschil tussen het aantal internationale immigranten en emigranten, **zou in 2020 drastisch dalen**. Het zou slechts +7 000 eenheden bedragen, een daling met 61 % ten opzichte van 2019. In 2021 zou het stijgen tot +11 300 eenheden en in 2022 tot +16 500 in 2022, d.w.z. 1 300 eenheden minder dan in 2019. Daarna zou het sterk dalen, gekoppeld aan de sterke veronderstelling van een structurele daling van de internationale migratiestromen in de komende jaren.



## 2. Hypothese betreffende internationale migratie

De hypothese die door het FPB en Statbel voor België als geheel wordt aangehouden, is een daling<sup>7</sup> van de migratiestromen met 50 % in 2020 en met 25 % in 2021. Als gevolg daarvan zou het internationaal migratiesaldo in 2020 aanzienlijk dalen en in 2021 in mindere mate. Uitgaande van de veronderstelling dat 50 % van de migratiebewegingen die in 2020 en 2021 niet plaatsvinden, wordt uitgesteld tot de periode 2022-2026, zou het internationale migratiesaldo in deze periode een boost krijgen. Verwacht wordt dat de internationale migratie vanaf 2027 zal stabiliseren, en veel minder dynamisch zal zijn dan de migratie die de afgelopen twintig jaar is waargenomen.

## Geboortecijfer pas vanaf 2021 beïnvloed

Gelet op de termijn van negen maanden tussen conceptie en geboorte, zou het geboortecijfer in 2020 vrijwel niet beïnvloed moeten worden door de coronapandemie. Het aantal geboorten is bij de publicatie van deze Focus nog onbekend, maar zou in 2020 in het Brussels Gewest ongeveer 16 000 tot 16 500 eenheden moeten bedragen, gelet op de gestage daling die al enkele jaren is waargenomen.

Door de impact van de coronapandemie op de sociaal-economische situatie verwachten het FPB en Statbel een verdere daling van de vruchtbaarheid in 2021. **Voor 2021 en de jaren daarop** wordt in de prognose uitgegaan van bijna **16 000 geboorten** in het BHG, iets minder dan in de afgelopen jaren. Kinderplannen zouden door sommigen worden uitgesteld<sup>8</sup> of zelfs opgegeven. Dat past in de context van een dalende vruchtbaarheid in de afgelopen tien jaar (→ Kader 3).



## 3. Daling van de vruchtbaarheid sinds 2008

De vrijwel continue daling van het geboortecijfer in het afgelopen decennium kan door de volgende factoren worden verklaard (FPB en Statbel, 2021):

- De sociaal-economische gevolgen van de economische en financiële crisis van 2008;
- Toenemende onzekerheid over de toekomstige evolutie van onze maatschappij (economische, geopolitieke of klimatologische onzekerheid; individualisering van de maatschappij; gebrek aan stabiele relatie ...).

De economische en financiële crisis heeft gevolgen gehad voor de timing van de vruchtbaarheid (uitstel van geboorten). De onzekerheid heeft gevolgen gehad voor het aantal gewenste kinderen.

## Onzekerheid over de interne migraties

Er is nog geen kwantitatieve informatie, zelfs geen voorlopige, beschikbaar over de migraties tussen het Brussels Gewest en de rest van België in 2020. Daarom hebben het FPB en Statbel hun hypothesen van vóór de pandemie niet gewijzigd en gaan ze voor 2020 en de jaren daarop uit van een **voortzetting van de trends van de afgelopen jaren**. Het aantal interne immigraties zou stabiliseren op ongeveer 25 000 eenheden, terwijl het aantal interne emigraties langzaam zou blijven stijgen (40 600 vertrekkers in 2020, 42 000 in 2026). **Het interne migratiesaldo zou dus steeds negatiever blijven worden** en evolueren van -15 600 eenheden in 2020 naar -16 700 in 2026. Daarna zou het zich stabiliseren rond -17 000.

De verstoringen veroorzaakt door de coronapandemie, waaronder de beperking van sociale contacten en van bijeenkomsten, hebben onmiskenbaar impact op het dagelijkse leven van de bevolking. Vanaf maart 2020 en de eerste golf werd in de media melding gemaakt van het groeiende verlangen van de bevolking naar een woning met een eigen privétuin. Aangezien het aanbod van dit type woningen in het Brusselse Gewest beperkt is, zou dat leiden tot een versnelling van de stadsvlucht. Bovendien zouden andere factoren, zoals verplicht telewerken en sociaal-economische moeilijkheden ten gevolge van overheidsmaatregelen, de rekensom nog ingewikkelder kunnen maken.

## Het Gewest zou in 2020 meer dan 3 000 inwoners verloren hebben

Door hun hypothesen over deze verschillende demografische componenten te combineren voorzien het FPB en Statbel een daling van meer dan 3 000 inwoners in het Brussels Gewest in 2020. Als dat door de officiële statistieken wordt bevestigd, zou het de **eerste daling van het aantal inwoners zijn sinds 1996**. Door de sterke stijging van het aantal overlijdens zou het natuurlijk saldo immers met een derde dalen (+5 200, tegenover +7 700 in 2019). In combinatie met de daling van de migratiestromen, waardoor het internationaal migratiesaldo met meer dan 60 % zou dalen (+7 000, tegenover +17 800 in 2019), zou dit het intern migratiesaldo, dat stabiel blijft op -15 600, niet langer kunnen compenseren.

In 2021 zouden zowel het natuurlijk saldo als het internationaal migratiesaldo weer aantrekken (respectievelijk +6 800 en +11 300), waardoor de bevolking weer zeer licht zou kunnen toenemen (+2 200). Ten slotte zal de Brusselse bevolking vanaf 2022 sterker groeien als gevolg van het gedeeltelijke herstel van de internationale migratiestromen, en bijgevolg een verdere stijging van de internationale migratiesaldi.

## Samengevat

Op 1 januari 2020, net voor het uitbreken van de coronapandemie, telde het Brussels Hoofdstedelijk Gewest 1,218 miljoen inwoners, ofwel 9 700 meer dan een jaar eerder. Die groei is in 2019 stabiel ten opzichte van die van 2018. Dat is het resultaat van de volgende factoren:

- Een nog altijd hoog natuurlijk saldo, hoewel minder hoog dan in 2018, door een daling van het aantal geboorten.
- Een intern migratiesaldo dat nog steeds zeer negatief is en de laatste jaren almaar meer is toegenomen door een stijging van het aantal vertrekkers uit het Gewest naar de rest van België.
- Een internationaal migratiesaldo dat opnieuw licht stijgt: het aantal immigranten is toegenomen, hoewel het aantal schrappingen zeer hoog blijft.

De verjonging van de bevolking, die sinds de jaren 2000 aan de gang was, lijkt tot stilstand te zijn gekomen.

In 70 % van de wijken is de bevolking toegenomen, vooral in de Tweede Kroon, in bepaalde dunbevolkte en/of industriële wijken.

Bovendien heeft deze Focus, op basis van de laatste demografische vooruitzichten van het Federaal Planbureau en Statbel, een overzicht gegeven van de impact die de coronapandemie zou kunnen hebben op de evolutie van de Brusselse bevolking.

Voor het eerst sinds de jaren negentig zou het aantal inwoners in 2020 gedaald kunnen zijn. Dat kan worden verklaard door de sterke stijging van het sterftecijfer, in combinatie met de veronderstelde daling van de internationale immigratie, die al meer dan twintig jaar de belangrijkste drijvende kracht achter de Brusselse bevolkingsgroei is.

Vanaf 2021 zou de bevolking opnieuw moeten toenemen dankzij het onder controle brengen van de evolutie van de epidemie. Dit zou aanleiding moeten geven tot een daling van het sterftecijfer en een hervatting van de internationale migratiestromen. Er heerst wel nog onzekerheid over de interne migratie: heeft de pandemie een nieuwe uittocht uit de steden op gang gebracht? Alleen toekomstige bevolkingsstatistieken zullen dat uitwijzen.

## Bibliografie

- BISA, DEHAIBE X., HIN S., WERTZ, I., 2020. *Waarom heeft Covid-19 het Brussels Hoofdstedelijk Gewest hard getroffen?* BISA Focus, 39, Brussel, Brussels Instituut voor Statistiek en Analyse.
- BOURGUIGNON M., DAMIENS J., DOIGNON Y., EGGERICKX T., FONTAINE S., LUSYNE P., PLAVSIC A., SANDERSON J.-P., 2020. *Surmortalité liée à la Covid-19 en Belgique : variations spatiales et socio-démographiques*. Werkdocument 17, 42 p.
- FEDERAAL PLANBUREAU, STATBEL, 2020. *Demografische vooruitzichten 2019-2070. Actualisering in het kader van de coronapandemie*. Brussel: Federaal Planbureau, STATBEL, juni 2020.
- FEDERAAL PLANBUREAU, STATBEL, 2021. *Demografische vooruitzichten 2020-2070*. Federaal Planbureau, STATBEL, januari 2021.
- STATBEL, 2021. *Voorlopige sterftecijfers 2020 per gemeente*.

## Glossarium

### BHG

Brussels Hoofdstedelijk Gewest.

### Bruto geboortecijfer

Gemiddeld aantal geboorten in de onderzochte bevolking en voor een bepaald jaar, vaak uitgedrukt per duizend individuen.

### Bruto sterftecijfer

Gemiddeld aantal overlijdens in de bevolking waargenomen voor een bepaald jaar, vaak uitgedrukt per duizend individuen.

### Eerste Kroon

Verwijst naar de wijken gelegen tussen de lanen van de Kleine Ring en de Middenring van de Churchill-laan (in het zuiden), de militaire lanen (in het oosten: Generaal Jacques, Generaal Meiser, Brand Whitlock, August Reyers, Generaal Wahis) en de spoorlijnen (in het westen).

### EU

Europese Unie

### Migratiesaldo

Het verschil tussen het aantal personen dat het grondgebied is binnengekomen in een bepaalde periode en het aantal personen dat het grondgebied tijdens diezelfde periode heeft verlaten. Men spreekt van internationaal migratiesaldo voor personen die vanuit het buitenland binnenkomen en die naar het buitenland vertrekken en van intern migratiesaldo voor personen die van en naar de rest van het land komen of vertrekken.

### Natuurlijk saldo

Het verschil tussen het aantal geboorten en het aantal overlijdens geregistreerd gedurende een periode.

### Schrapping

Een administratieve procedure die verband houdt met een internationale emigratie. Meer informatie in [Focus 7](#). Indien de persoon na deze operatie opnieuw gedomicilieerd wordt bij een gemeentelijke administratie in België, spreekt men van een **herinschrijving na schrapping**, wat vergelijkbaar is met internationale immigratie.

### Tweede Kroon

Verwijst naar de wijken die het verst van het stadscentrum gelegen zijn, voorbij de Middenring van de Churchill-laan (in het zuiden), de militaire lanen (in het oosten: Generaal Jacques, Generaal Meiser, Brand Whitlock, August Reyers, Generaal Wahis) en de spoorlijnen (in het westen).

### Vijfhoek

Zone van Brussel gelegen binnen de lanen van de Kleine Ring.

## Noten

1. De bevolking waarmee in deze Focus rekening wordt gehouden, is de bevolking 'de jure', die wettelijk in het Brussels Hoofdstedelijk Gewest is gedomicilieerd en waaruit sinds 1 januari 1996 de kandidaat-vluchtelingen worden verwijderd. Voordien werden ze niet verwijderd en maakten ze deel uit van de officiële bevolking.
2. Tussen 2000 en 2010 is het aandeel niet-EU-buitenlanders in het BHG gedaald doordat een groot aantal Marokkanen, Turken en Congolezen de Belgische nationaliteit hebben verworven na de herziening van het nationaliteitswetboek in maart 2000.
3. Verschillende elementen die deze Brusselse bijzonderheid verklaren, worden [hier](#) uitgewerkt.
4. Alleen de wijken met meer dan 300 inwoners op 1 januari 2019 zijn in deze analyse opgenomen.
5. Ze houden immers geen rekening met de evolutie van de leeftijdsstructuur tussen 2017 en 2020, die het aandeel van de bevolking dat het risico loopt te overlijden, kan veranderen. De oversterfte kan dus enigszins vertekend zijn.
6. Met name afkomstig van MYRIA en de Dienst Vreemdelingenzaken.
7. Daling ten opzichte van de bevolkingsprognoses vóór COVID-19.
8. Dit blijkt ook uit een enquête over kinderplannen die in Italië, Frankrijk, Duitsland, Spanje en het Verenigd Koninkrijk gehouden werd onder jongeren van 18-34 jaar (<https://osf.io/preprints/socarxiv/wr9jb/>).

### WETENSCHAPPELIJKE COÖRDINATIE

Astrid Romain

### LEESCOMITÉ

Aina Astudillo Fernandez, Xavier Dehaibe, Aymnah Gangji, Saskia Hin

### VERANTWOORDELIJKE UITGEVER

Astrid Romain – BISA

©2021 Brussels Hoofdstedelijk Gewest. Alle rechten voorbehouden.