



FOCUS NR. 34

Demografische barometer 2019 van het Brussels Hoofdstedelijk Gewest

JEAN-PIERRE HERMIA

In 2019 telt het Brussels Gewest meer dan 1,2 miljoen inwoners. Haar bevolking is in 2018 met bijna 10.000 personen toegenomen. Deze Focus belicht de elementen die deze groei verklaren. Bovendien analyseert deze Focus naar aanleiding van het 30-jarig bestaan van het Gewest de evolutie van de bevolking sinds 1989. Wat was de evolutie van het geboortecijfer, het sterftcijfer en de migraties, zowel intern als internationaal?

Inleiding

De statistieken in deze Focus zijn uitsluitend berekend op basis van de geanonimiseerde individuele demografische gegevens van Statbel (FOD Economie), die op hun beurt afkomstig zijn uit het Rijksregister (FOD Binnenlandse Zaken).

Het eerste deel van de Focus toont het demografisch portret van het Brussels Hoofdstedelijk Gewest (BHG) op 1 januari 2019 en beschrijft de evolutie van de Brusselse bevolking in 2018. De gegevens hebben met name betrekking op de bevolkingsloop (geboorten, overlijdens en migraties) die kenmerkend zijn voor 2018 en die de evolutie van de Brusselse bevolking¹ tot 1 januari 2019 verklaren. Het tweede deel van de Focus kijkt naar de evolutie van de bevolking sinds 1989. Wat zijn de demografische factoren die de evolutie van de bevolking gedurende de 30 jaar² dat het Gewest bestaat verklaren? Was deze evolutie homogeen in de 19 Brusselse gemeenten?

Sterkere bevolkingsgroei in 2018

Op 1 januari 2019 telt het Brussels Gewest 1 208 542 inwoners. Het Gewest is nog nooit zo dichtbevolkt geweest en zet in 2018 voor het 23^e opeenvolgende jaar de bevolkingsgroei, die in 1996 begon, voort.

In de loop van 2018 kreeg het Brussels Hoofdstedelijk Gewest er 9 816 inwoners bij (**1**), wat neerkomt op een relatieve **groei** van +0,8 %. De groei is sterker dan die van Vlaanderen (+0,6 %), en meer dan twee keer zo sterk als die van Wallonië (+0,3 %). Voor het tweede jaar op rij neemt de bevolkingsgroei in het BHG opnieuw toe, na een zeer lage groei in 2016. De groei ligt binnen het gemiddelde van de sinds de oprichting van het Gewest in 1989 opgetekende stijgingen (**2**).

1 LOOP VAN DE BEVOLKING IN HET BHG (JAREN 2014 TOT 2018)

	2014	2015	2016	2017	2018
Bevolking op 1 januari	1 163 486	1 175 173	1 187 890	1 191 604	1 198 726
Natuurlijke loop					
Geboorten	18 514	18 214	17 923	17 709	17 377
Sterfgevallen	9 032	9 329	9 066	9 031	8 919
<i>Natuurlijk saldo</i>	9 482	8 885	8 857	8 678	8 458
Interne migratieloop					
Interne immigraties	23 375	24 139	24 381	25 129	25 254
Interne emigraties	36 795	37 475	39 124	39 430	40 162
<i>Intern migratiesaldo</i>	-13 420	-13 336	-14 743	-14 301	-14 908
Internationale migratieloop					
Internationale immigraties	50 188	50 887	47 902	50 773	53 523
Inwijking	42 970	42 640	40 066	42 352	44 873
Heringeschreven na schrapping	5 424	5 852	5 501	6 219	6 570
Veranderd van register (binnen)	1 794	2 395	2 335	2 202	2 080
Internationale emigraties	34 082	33 578	37 985	38 193	36 527
Uitwijking	15 824	16 950	17 460	17 777	18 530
Schrappingen	17 951	16 413	20 397	20 234	17 821
Veranderd van register (buiten)	307	215	128	182	176
<i>Internationaal migratiesaldo</i>	16 106	17 309	9 917	12 580	16 996
Statistische aanpassing	-481	-141	-317	165	-730
Bevolking op 1 januari van het volgende jaar	1 175 173	1 187 890	1 191 604	1 198 726	1 208 542
Jaarlijkse aangroei	11 687	12 717	3 714	7 122	9 816

Bron: BISA & Statbel (RR)

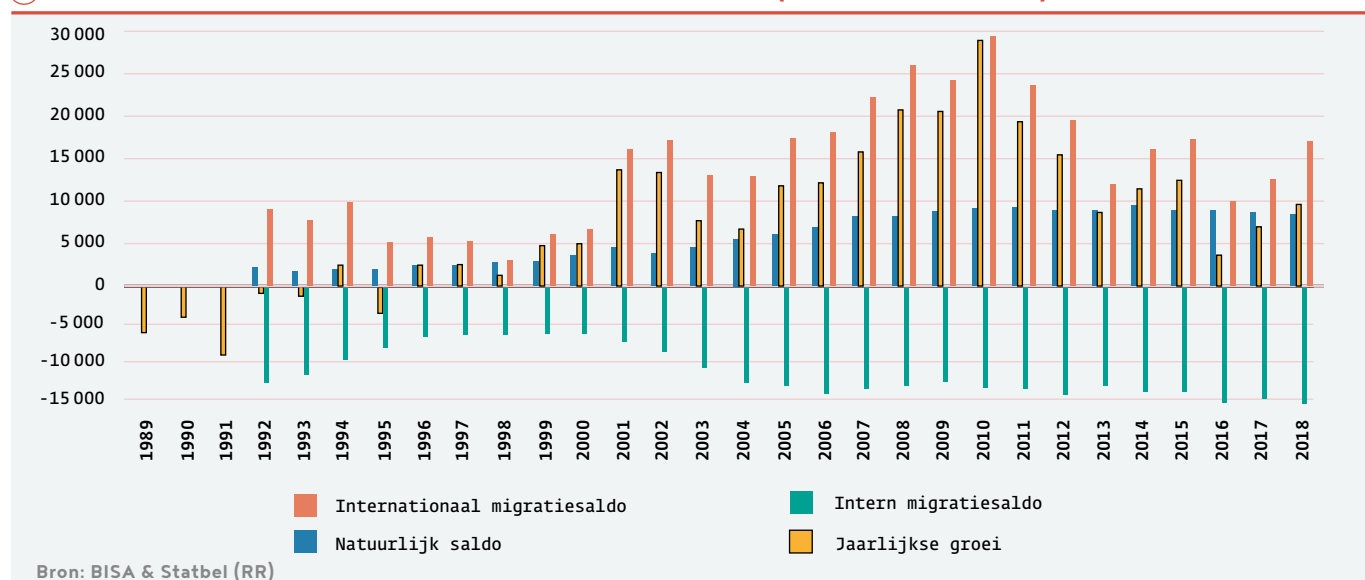
De Brusselse bevolking is zeer verschillend dan die van de twee andere gewesten

Op 1 januari 2019 is de gemiddelde leeftijd van de inwoners van Brussel 37,52 jaar, dit is 0,05 jaar meer dan een jaar eerder, wat overeenkomt met een stijging van 18 dagen. Voor het derde achtereenvolgende jaar stijgt deze indicator dus, na een continue daling tussen 1992 en 2014. Betekent dit dat er een einde is gekomen aan de lange periode van verjonging van de Brusselse bevolking? Het aandeel van de

groep op middelbare leeftijd (20-64 jaar) stijgt en binnen deze groep is er een lichte verschuiving naar boven in de leeftijds piramide. Merk op dat de stijging van de gemiddelde leeftijd in het BHG veel bescheidener is dan in het Vlaamse Gewest (+0,12 jaar tot 42,73 jaar) en Wallonië (+0,15 jaar tot 41,42 jaar). Daardoor blijft het BHG meer dan ooit het Gewest met de jongste bevolking.

De buitenlandse bevolking, d.w.z. alle inwoners die niet de Belgische nationaliteit hebben, bedraagt op 1 januari 2019 meer dan 422 000 personen, d.w.z. 34,9 % van de Brusselse bevolking. Dit aandeel neemt sinds 14 jaar elk jaar toe in het BHG. Het is nu meer dan

2 COMPONENTEN VAN DE LOOP VAN DE BEVOLKING IN HET BHG (JAREN 1989 TOT 2018)



Bron: BISA & Statbel (RR)

drie keer zo hoog als in het Vlaamse Gewest (9,0 %) en in Wallonië (10,3 %).

Van alle buitenlanders die in het BHG wonen, vormen de Fransen nog altijd ruim de grootste groep, en blijft hun aantal verder toenemen (64 200 onderdanen, 800 meer dan in 2018). Zij worden gevolgd door de Roemenen, die duidelijk in opmars zijn (41 900 onderdanen, d.w.z. +2 150 in 1 jaar). Er dient ook te worden opgemerkt dat het aantal Syriërs³ (8 500) en Indiërs (6 350) ook sterk toeneemt (respectievelijk +850 en +1 000 onderdanen in 2018).

Op 1 januari 2019 telt het BHG 551 243 particuliere huishoudens⁴, dit is een toename met 3 600 huishoudens in 2018. De gemiddelde grootte van een particulier huishouden is 2,17 personen, een zeer lichte stijging ten opzichte van 1 januari 2018. Deze stijging in Brussel blijft een uitzondering in België, aangezien de gemiddelde grootte van de particuliere huishoudens zowel in het Vlaamse Gewest als in Wallonië blijft dalen. De gemiddelde grootte van de particuliere huishoudens in het BHG komt zo meer en meer in de buurt van die van het Vlaamse Gewest (2,31) en van Wallonië (2,27), terwijl de huishoudens in het BHG historisch gezien kleiner waren.

Drie bevolkingslopen met een verschillend effect op de demografische evolutie

Zoals reeds een tiental jaar systematisch het geval is (②), valt deze jaarlijkse toename ook in 2018 te verklaren door een hoog natuurlijk saldo (+8 458) en internationaal migratiesaldo (+16 996), die samen het zeer negatieve interne migratiesaldo (-14 908) meer dan compenseren.

De natuurlijke loop, altijd een positieve impact op de evolutie van de Brusselse bevolking

In 2018 werden 17 377 geboorten geregistreerd in het Brussels Gewest. Dit cijfer is voor het 4^e opeenvolgende jaar gedaald (①). Het bruto **geboortecijfer** (14,4 ‰) (→ Glossarium) daalt in 2018 door de bevolkingsgroei en door een lichte daling van het aantal geboorten. Dit cijfer daalt onafgebroken sinds 2010. Het blijft echter ver boven dat van België als geheel (10,3 ‰), dat ook daalt. Dit hoge geboortecijfer valt te verklaren door een jongere leeftijdsstructuur en met name door een hoger percentage vrouwen tussen 20 en 44 jaar, d.w.z. in de vruchtbare leeftijd.

In 2018 zijn 8 919 Brusselaars overleden. Dit cijfer is sinds 2016 stabiel (①), ondanks een bevolkingsgroei. Het resultaat is een daling van het bruto **sterftcijfer** met 7,4 ‰ (→ Glossarium), wat lager is dan het niveau voor België als geheel (9,7 ‰), dat stijgt. Deze lage mortaliteit in vergelijking met de rest van het land is

opnieuw het gevolg van de jongere leeftijdsstructuur van het Gewest. In het Brussels Gewest daalt het aandeel van de ouderen immers sinds de jaren 2000. Hierdoor is de bevolkingsgroep met het grootste overlijdensrisico dus kleiner.

Het verschil tussen het aantal geboorten en overlijdens, het **natuurlijk saldo**, bedraagt +8 458 eenheden in 2018, iets minder dan in 2017. Er worden dus nog altijd meer Brusselaars geboren dan er sterven. Het natuurlijk saldo blijft dus een positieve en belangrijke rol spelen in de evolutie van de Brusselse bevolking.

De interne migratieloop, een sterkere negatieve impact

In 2018 zijn 25 254 mensen uit de rest van België in het Gewest komen wonen. In dezelfde periode trokken 40 162 mensen weg uit het Gewest om zich elders in het Koninkrijk te vestigen. Het verschil tussen beide is het **interne migratiesaldo**. Het bedraagt -14 908 eenheden. Deze indicator heeft sinds 2000 de neiging om af te nemen (②): het aantal vertrekkers uit het Gewest is almaar groter dan het aantal inschrijvingen in het Gewest. In het BHG is de indicator het negatieve element van de evolutie van de bevolking.

De internationale migratieloop, een nog sterkere positieve impact

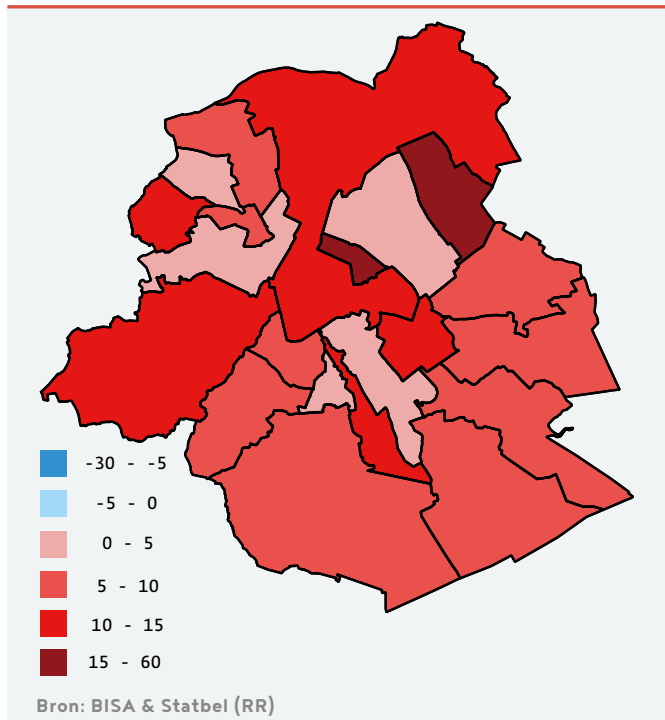
In 2018 registreerde het Gewest 53 523 immigraties en 36 527 emigraties (①), respectievelijk uit en naar een ander land dan België. Het verschil tussen de twee resulteert in een **internationaal migratiesaldo** van +16 996 eenheden, een stijging van 4 400 eenheden ten opzichte van het jaar voordien. Deze toename kan door verschillende factoren worden verklaard:

- Net als in 2017 stijgt het aantal immigraties in 2018, na een daling in 2016;
- Het aantal emigraties is gedaald ten opzichte van 2017. Dit is met name het geval voor de schrappingen (→ Glossarium), die in 2018 met 2 400 eenheden zijn gedaald⁵.

Elke gemeente heeft meer inwoners, maar op een andere manier

Op gemeentelijk niveau is de bevolking in 2018 in elk van de 19 Brusselse gemeenten toegenomen (③). De Stad Brussel springt eruit met een groei van meer dan 2 400 inwoners, gevolgd door Anderlecht (+1 300) en Ukkel (+750). De grootste relatieve stijgingen werden opgetekend in Sint-Joost-ten-Node (+1,6 %), Evere (+1,5 %), Sint-Agatha-Berchem en de Stad Brussel (+1,4 %). De laagste groeicijfers werden opgetekend in Schaarbeek (+0,2 %) en Ganshoren (+0,1 %).

3 GEMIDDELDE JAARLIJKSE GROEI IN 2018 (‰)



Het geboortecijfer (4) is tot tweemaal zo hoog in de gemeente Koekelberg (17,6 ‰) dan in Ukkel (8,8 ‰). Meer in het algemeen is het geboortecijfer hoger in de gemeenten in de noordelijke en westelijke helft van het Gewest, waar het hoger ligt dan het gewestelijke gemiddelde. Het is daarentegen lager in de zuidelijke en oostelijke gemeenten. Deze indicator is gerelateerd aan de leeftijdsstructuur van de bevolking: hoe hoger het aandeel volwassenen in de vruchtbare leeftijd, hoe hoger het geboortecijfer, en dus hoe meer kinderen er worden geboren. Dit is het geval voor de gemeenten met een jonge of jongere bevolking in de noordelijke en westelijke helft van het Gewest.

De geografie van het sterftcijfer (5) is anders. De hoogste waarden worden allemaal opgetekend in gemeenten in de Tweede Kroon (en vooral in Evere, Ukkel en Watermaal-Bosvoorde) (→ Glossarium). De sterftkans is daar dus hoger, wat te verklaren valt door de oudere leeftijdsstructuur van deze gemeenten: het aandeel ouderen is daar hoger dan in de gemeenten dicht bij het centrum. In de gemeenten in de

Eerste Kroon (→ Glossarium) met een jongere bevolking, en vooral in Sint-Gillis en Sint-Joost-ten-Node, is het sterftcijfer lager. Daar zijn dus minder overlijdens.

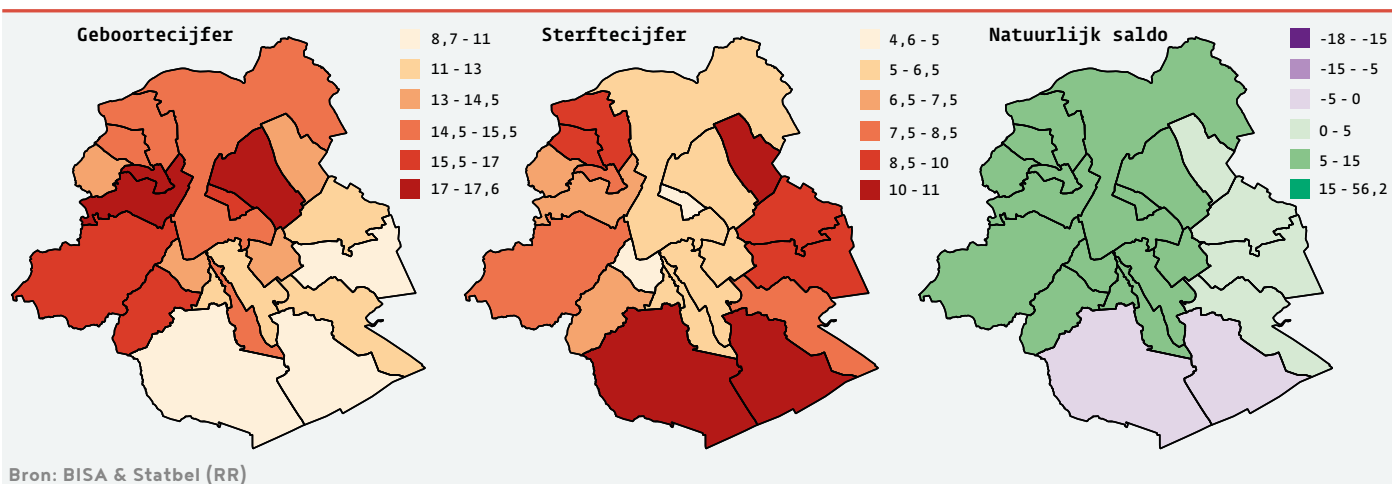
Met uitzondering van Ukkel en Watermaal-Bosvoorde, waar het aantal sterfgevallen hoger is dan het aantal geboorten, is het natuurlijk saldo (6) in alle gemeenten positief. Het ligt hoger in de noordelijke en westelijke helft van het Gewest en in de gemeenten dichtst bij het centrum. Dit zijn dus de gemeenten met de hoogste geboortecijfers en/of de laagste sterftcijfers. Van Evere tot Oudergem komen er in de oostelijke rand van het Gewest zeer weinig inwoners bij door een hoger aantal geboortes dan sterfgevallen in 2018.

De immigratie uit de rest van het land varieert relatief weinig tussen de 19 Brusselse gemeenten (7): tussen 61 en 91 per duizend inwoners. De immigratie is relatief lager in Schaarbeek, Anderlecht en Sint-Jans-Molenbeek, met minder dan 70 immigranten per 1000 inwoners, wat nog altijd erg hoge waarden zijn op Belgisch gemeentelijk niveau. Sint-Gillis, Etterbeek en Elsene, d.w.z. 3 gemeenten met een reeds erg bijzonder demografisch profiel⁶, zijn de gemeenten die de meeste immigranten ontvangen, met waarden van meer dan 85 immigranten per 1000 inwoners.

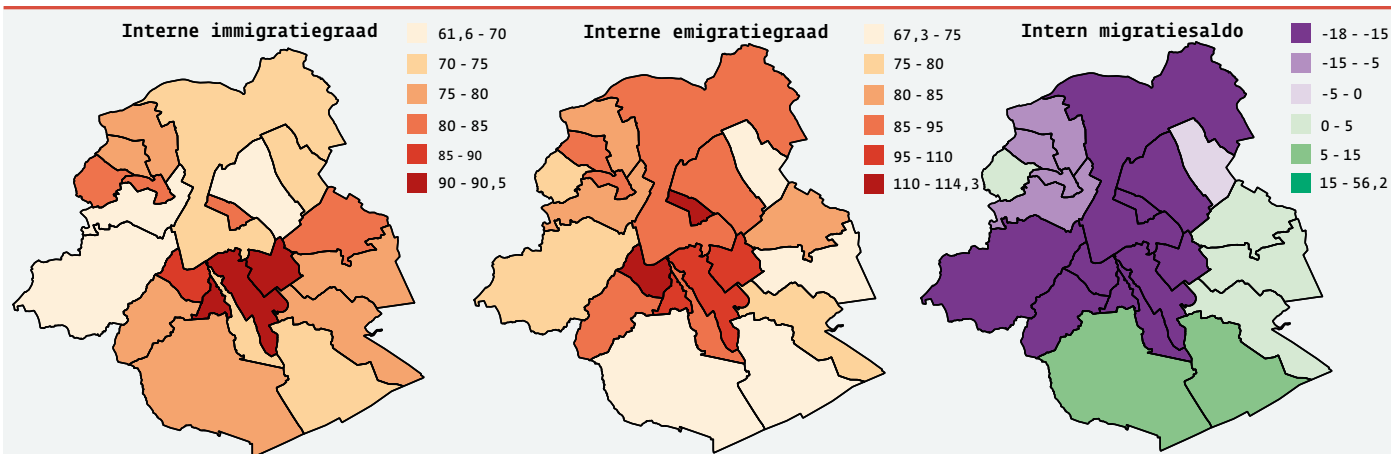
De emigratiegraad naar de twee andere gewesten van het land is minder homogeen binnen de Brusselse gemeentelijke ruimte, en ziet er ruimtelijk gezien iets anders uit (8). De gemeenten in de Tweede Kroon zijn de gemeenten waarvan het minste aantal inwoners naar een ander gewest vertrekken. Dit geldt in het bijzonder voor Sint-Lambrechts-Woluwe, Ukkel, Evere en Watermaal-Bosvoorde. De gemeenten in de Eerste Kroon, zoals Sint-Joost-ten-Node en Sint-Gillis, gevolgd door Elsene en Etterbeek, zijn daarentegen de gemeenten met de grootste uitstroom van inwoners naar een ander gewest.

Het resultaat is een zeer variabel intern migratiesaldo binnen het Gewest (9). Het saldo is negatief in 13 gemeenten, waaronder alle meest centrale gemeenten, die elk meer inwoners zien vertrekken dan ze erbij krijgen ten opzichte van de andere twee gewesten. In slechts 6 gemeenten resulteert de interne migratie in een grotere instroom dan uitstroom: ze bevinden zich allemaal in de Tweede Kroon (Sint-Agatha-Berchem en van Ukkel tot Sint-Lambrechts-Woluwe). Dit zijn de gemeenten die het minste aantal inwoners verliezen door het proces van de randverstedelijking, dat vooral de centrale gemeenten van het Gewest treft (Charlier et al., 2019).

4 5 6 NATUURLIJKE LOOP IN 2018 PER GEMEENTE (‰)



7 8 9 INTERNE MIGRATIELOOP IN 2018 PER GEMEENTE (‰)



Bron: BISA & Statbel (RR)

Er zijn veel overeenkomsten tussen de kaarten van de internationale immigratiegraad (10) en de internationale emigratiegraad (11). Dit betekent dat de gemeenten die in 2018 een relatief grote instroom van inwoners uit het buitenland hadden, vaak ook de gemeenten zijn waar veel inwoners vertrekken om zich in het buitenland te vestigen. Het gaat vooral om de gemeenten in de Eerste Kroon: Sint-Joost-ten-Node, Sint-Gillis, Etterbeek en Elsene). De verschillen zijn zeer groot binnen de Brusselse gemeenten: de gemeente Sint-Agatha-Berchem krijgt, in verhouding tot haar bevolking, 6 keer minder internationale inwoners dan Sint-Joost-ten-Node, en ziet 5 keer minder inwoners naar het buitenland vertrekken dan Elsene. Globaal genomen zijn het de gemeenten in het noordwesten die de minste migratie-uitwisselingen met het buitenland hebben.

Wat betreft het internationale migratiesaldo is de instroom van inwoners in elk van de 19 gemeenten groter dan de uitstroom, maar in verschillende gradaties (12). De gemeenten van de Eerste Kroon (vooral Sint-Joost-ten-Node, Sint-Gillis, Etterbeek) en de Stad Brussel krijgen er het meeste inwoners bij. In de gemeenten van de Tweede Kroon daarentegen (met uitzondering van Anderlecht) zijn de internationale migratiesaldo's veel kleiner. De gemeentelijke geografie van het internationale migratiesaldo ziet er dus helemaal anders uit dan die van het interne migratiesaldo (9).

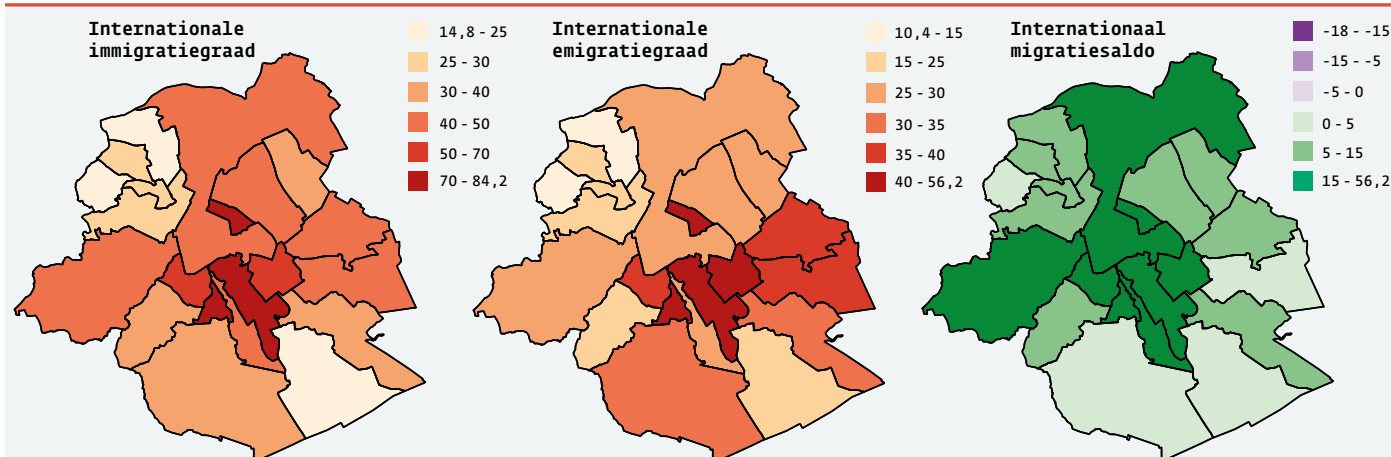
Een onregelmatige demografische evolutie sinds 1989

Tussen 1989 en 1996 is de Brusselse bevolking in het algemeen gedaald en sinds 1996 is ze onafgebroken blijven toenemen (2). Hoewel de stijging aanvankelijk beperkt was, werd ze in 2001 en 2002 groter om in 2003 en 2004 opnieuw af te nemen. Toch begon de groei vanaf 2005 weer aan te trekken, om in 2008 en 2009 te stijgen met meer dan +20 000 inwoners per jaar en in 2010 een record te bereiken (met bijna 30 000 extra inwoners). We kunnen spreken van een **bevolkingsexplosie** in de periode 2007-2012, waarbij het BHG in 6 jaar tijd in totaal +123 500 inwoners kreeg (of gemiddeld 20 000 extra inwoners per jaar). Sindsdien is de evolutie onregelmatiger, met bescheidener jaren (voornamelijk 2016 en in mindere mate 2013 en 2017), en een groei van 54 000 inwoners tussen 2013 en 2019 (d.w.z. gemiddeld 9 000 extra inwoners per jaar).

Deze demografische evolutie is het resultaat van de 3 lopen die zich tegelijkertijd voltrekken (2):

- De natuurlijke loop heeft tussen 1992 en 2019 elk jaar een positief effect gehad. Er waren dus in elk van de

10 11 12 INTERNATIONALE MIGRATIELOOP IN 2018 PER GEMEENTE (‰)



Bron: BISA & Statbel (RR)

27 observatiejaren consequent meer geboorten dan sterfgevallen in het BHG.

- Hetzelfde geldt voor de internationale migratie: het aantal immigraties uit andere landen van de wereld is altijd groter geweest dan het aantal emigraties naar het buitenland.
- Ten slotte is de impact van de interne migratie systematisch negatief geweest voor de demografische evolutie van het BHG: in elk van de 27 observatiejaren is de uitstroom naar de rest van het land groter dan de instroom uit de rest van het land.

De natuurlijke loop, een belangrijk onderdeel van de Brusselse bevolkingsgroei

Het aantal geboortes is in de jaren negentig van de vorige eeuw aanvankelijk vrij stabiel gebleven, en is in de jaren 2000 sterk gestegen (13). Deze stijging valt te verklaren door verschillende factoren, waaronder de toename van het aantal mensen op vruchtbare leeftijd, een groep die sinds de millenniumwisseling sterk is gegroeid. Dit is het gevolg van een sterk stijgende internationale migratietoestroom (zie hieronder), die heeft bijgedragen aan een sterke groei van de groep jongvolwassenen. Vanaf 2010 bleef het aantal geboorten gedurende vier jaar stabiel, alvorens tussen 2014 en 2018 een lichte maar gestage daling te vertonen. Deze daling, na een periode van stagnatie, kan worden verklaard als een van de gevolgen van de economische crisis van 2008⁷ (FPB, 2019), maar ook door het stilvallen van de verjonging van de leeftijds piramide.

Het aantal overlijdens is tussen 1992 en 2018 bijna voortdurend gedaald. Twee factoren kunnen deze evolutie verklaren:

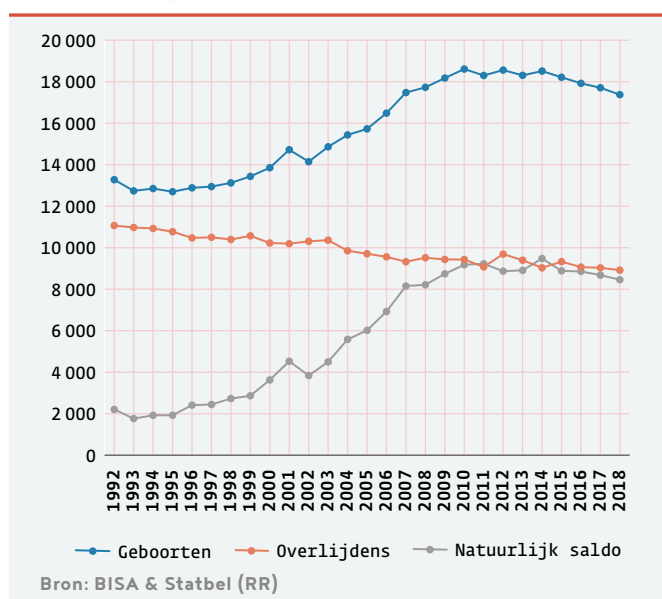
- enerzijds de duidelijke verjonging van de leeftijdsstructuur van de Brusselse bevolking, waarbij het aantal ouderen dat risico loopt om te overlijden geleidelijk is afgenomen;
- anderzijds de verbetering van de levensverwachting gedurende de 27 observatiejaren, waardoor de gemiddelde leeftijd waarop de Brusselse bevolking overlijdt, opschuift.

Het natuurlijk saldo, aanvankelijk stabiel, is in de loop van de jaren 2000 sterk gestegen om tussen 2007 en 2018 zijn hoogste peil te bereiken. Sinds 2014 daalt het saldo lichtjes, aangezien de daling van het aantal geboorten iets groter is dan de daling van het aantal sterfgevallen. De natuurlijke loop is dus een belangrijk element geworden van de Brusselse bevolkingsgroei sinds de jaren 2000, via een natuurlijk saldo dat sterk is gestegen.

Het interne migratiesaldo, voortdurend ongunstig voor de demografie van Brussel

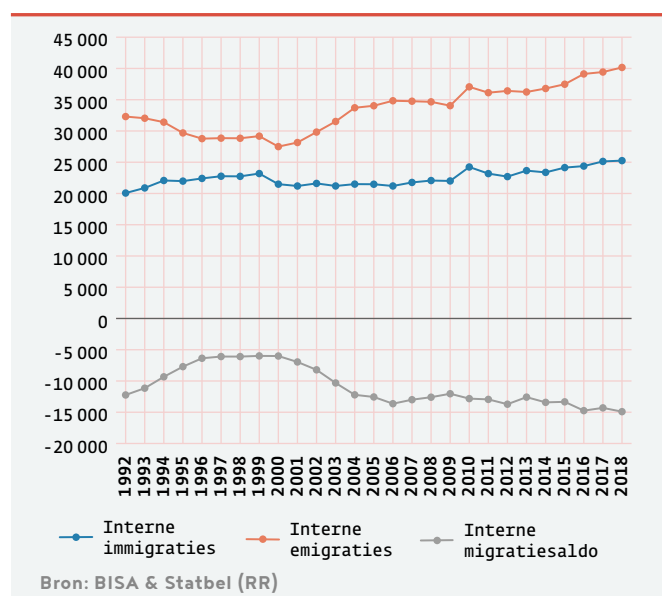
Het aantal interne immigraties, d.w.z. inschrijvingen in een bepaald jaar in een gemeente uit een gemeente van een van de twee andere gewesten van het land, is tussen 1992 en 2018 relatief stabiel gebleven (14). Hooguit in de jaren negentig van de vorige eeuw is het licht gestegen, waarna het zich in de jaren 2000 heeft gestabiliseerd. Het is sinds 2012 weer licht gestegen.

13 EVOLUTIE VAN DE COMPONENTEN VAN DE NATUURLIJKE LOOP VOOR DE PERIODE 1992-2018



De evolutie van de interne emigratie is iets minder regelmatig. Hun aantal is eerst gedaald in de jaren negentig van de vorige eeuw. Vervolgens is het in het begin van de jaren 2000 sterk gestegen. Daarna blijft het zeer stabiel, met uitzondering van 2010. Sinds 2013 is het aantal emigraties naar de rest van België weer aan het stijgen. De gemeenten van het Vlaamse Gewest, en meer bepaald de gemeenten in de stadsrand in Vlaams-Brabant, maar ook in de Dendervallei in Oost-Vlaanderen, zijn de belangrijkste bestemmingen van deze toenemende emigratie (Charlier et al., 2019).

14 EVOLUTIE VAN DE COMPONENTEN VAN DE INTERNE MIGRATIE VOOR DE PERIODE 1992-2018



Het interne migratiesaldo bleef gedurende de gehele observatieperiode negatief. Als gevolg daarvan heeft het BHG in elk van de 27 jaren steeds meer mensen uit het gewest zien vertrekken naar de rest van het land dan dat het mensen heeft opgenomen. Er was echter een periode van verbetering tussen 1992 en 1997, toen het interne migratiesaldo werd gehalveerd van -12 000 tot -6 000 eenheden per jaar. Het saldo bleef stabiel tot 2000, toen het daalde en zich stabiliseerde tussen 2005 en 2015.

Daarna daalde het licht tot -15 000 eenheden in 2018. Interne migratie is dus een voortdurende negatieve factor geweest in de evolutie van de Brusselse bevolking.

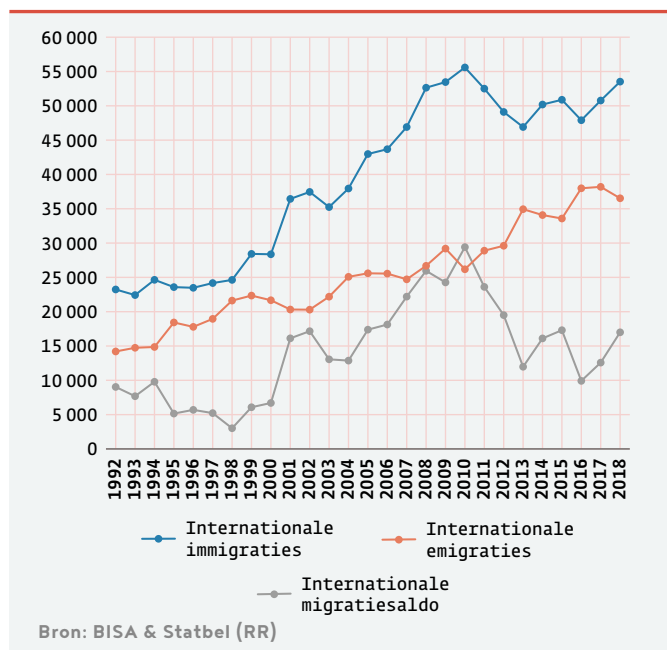
Internationale migratie, de drijvende kracht achter de bevolkingsgroei in Brussel

Van de 3 componenten van de evolutie van de Brusselse bevolking is de internationale migratie verreweg het minst stabiel in de periode 1992-2018 (15). Bovendien is de omvang van de internationale migratie in de loop van 3 decennia sterk toegenomen, tot meer dan tweemaal zo hoog, zowel voor de instroom als voor de uitstroom.

Het aantal internationale immigraties bleef relatief stabiel tussen 1992 en 1998, alvorens in de jaren 2000 sterk te stijgen en in 2010 een piek te bereiken. Hoewel deze stijging structureel is, en met name verband houdt met de uitbreiding van de Europese Unie in 2004, is zij ook het gevolg van meer specifieke verschijnselen, zoals de grote regularisatiegolf van asielzoekers in 2000-2001. Sinds 2010 schommelt het aantal internationale immigraties naar het BHG tussen 47 000 en 55 000⁸, meer dan het dubbele van de in het begin van de jaren negentig geregistreerde instroom.

Het aantal internationale emigraties volgt een meer lineair verloop tussen 1992 en 2018, met een reguliere en aanzienlijke toename. Deze massale stijging komt vaak weinig aan bod in de collectieve verbeelding en de media, die zich vaak alleen richten op de toename van de internationale immigratie. Een van de factoren die deze aanzienlijke toename verklaren, is de groei van de terugkeermigratie, met name naar de landen van de Europese Unie waar de emigranten vandaan komen.

15 EVOLUTIE VAN DE COMPONENTEN VAN DE INTERNATIONALE MIGRATIE VOOR DE PERIODE 1992-2018

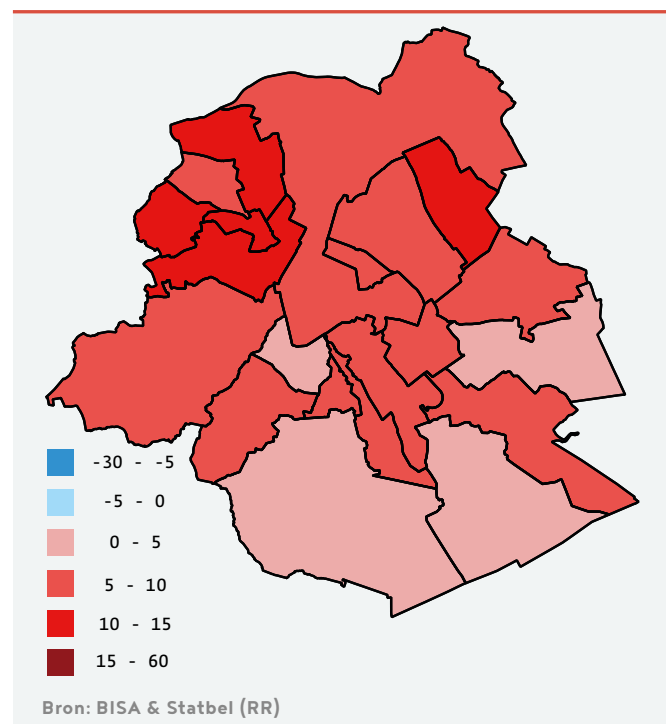


Het internationale migratiesaldo is nog instabieler dan elk van de twee componenten ervan, hoewel dit saldo over het geheel genomen de evolutie van het aantal immigranten volgt. Sinds de jaren 2000 houdt de evolutie van de Brusselse bevolking gelijke tred met die van het internationale migratiesaldo. In die zin is dit saldo de drijvende kracht achter de Brusselse bevolkingsgroei geworden.

Noordelijke en westelijke gemeenten hebben sterkste bevolkingsgroei

Tussen 1989 en 2019 is de bevolking in elk van de Brusselse gemeenten toegenomen (16), met toch belangrijke verschillen zowel met betrekking tot het niveau van de 19 gemeenten als tussen de 3 opeenvolgende decennia (→Kader). De gemeenten in de noordelijke en westelijke helft van het gewest kenden de hoogste groeicijfers en overschreden zelfs het gemiddelde jaarpercentage in Sint-Jans-Molenbeek (+1,2%); Evere en Koekelberg (+1,1%); Anderlecht, Sint-Agatha-Berchem en Jette (+1,0%). De demografische evolutie in de gemeenten in het zuidoosten van het Gewest is bescheidener, en minder dan 0,5% (als jaargemiddelde) in Sint-Gillis, Ukkel en Sint-Pieters-Woluwe (+0,3%) en Watermaal-Bosvoorde (+0,0%).

16 GEMIDDELDE JAARLIJKSE GROEI PER GEMEENTE (1989-2018) (‰)



Samengevat

Op 1 januari 2019 had Brussel voor het eerst meer dan 1,2 miljoen inwoners. In 2018 is de bevolkingsgroei in het BHG (+9 800, of 0,8%) groter dan de groei die werd opgetekend in 2016 en 2017. Dit is het resultaat van de volgende elementen:



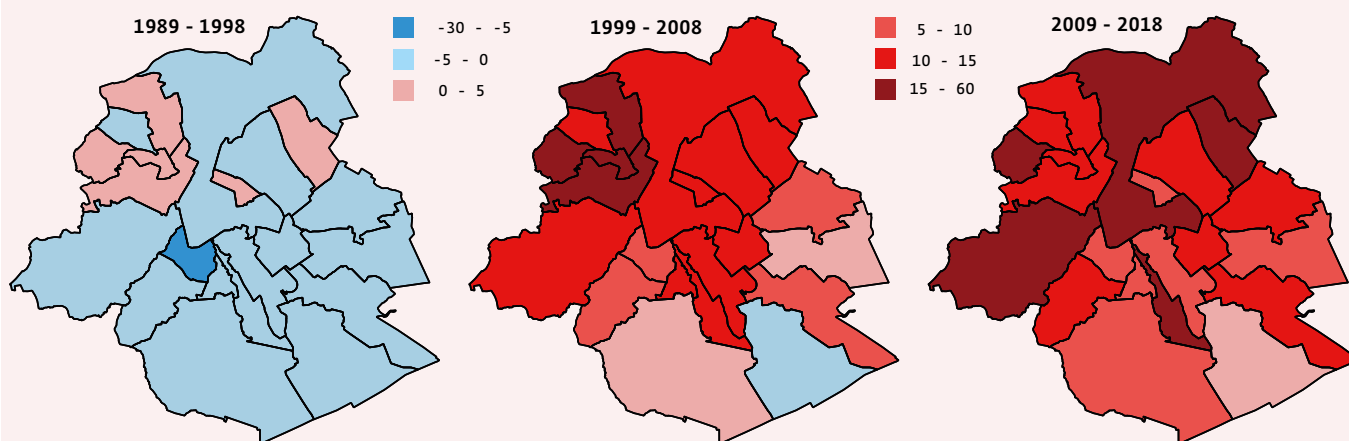
3 demografisch en geografisch sterk uiteenlopende decennia

Tussen 1989 en 1999 is de totale gewestelijke bevolking met 16 000 inwoners gedaald, wat neerkomt op een gemiddelde van 0,2 % per jaar. Alle gemeenten in de zuidelijke helft van het Gewest, en meer in het bijzonder Sint-Gillis (-0,7 %) hebben inwoners verloren (17). In slechts 6 van de 19 gemeenten was er een positieve demografische evolutie: Sint-Joosten-Node (+0,4 %), Evere (+0,3 %), Sint-Jans-Molenbeek (+0,2 %), Jette (+0,1 %), Sint-Agatha-Berchem en Koekelberg (+0,0 %).

Tussen 1999 en 2009 kende het Gewest een zeer duidelijke bevolkingsgroei (+114 000 inwoners) en, met uitzondering van Watermaal-Bosvoorde (gemiddeld -0,2 % per jaar), tekenden alle Brusselse gemeenten bevolkingsstijgingen op (18). Deze zijn over het algemeen hoger in het noorden en het westen van het gewest en lager in het zuidoosten. De gemeente Sint-Jans-Molenbeek is de gemeente met de grootste bevolkingsgroei (gemiddeld +2,0 % per jaar), gevolgd door Koekelberg (+1,9 %), Anderlecht, Sint-Agatha-Berchem en Jette (+1,5 %).

Ten slotte blijft de groei in het Gewest tussen 2009 en 2019 erg groot (+140 000 inwoners) en stijgt de bevolking van elk van de 19 gemeenten. Opnieuw hebben de gemeenten in het zuidoosten lagere groeicijfers dan die in het noorden en westen van het Gewest (19). In vergelijking met het vorige decennium is de grootste groei nog steeds geconcentreerd in de noordelijke en westelijke helft van het Gewest: de stad Brussel, Anderlecht en Evere (+1,7 %), Sint-Agatha-Berchem (+1,5 %) en Jette (+1,4 %).

17 18 19 GEMIDDELDE JAARLIJKSE GROEI PER GEMEENTE (‰)



Bron: BISA & Statbel (RR)

- Een **natuurlijk saldo** dat altijd hoog is;
- Een **intern migratiesaldo** die nog steeds zeer negatief is en de laatste jaren almaar meer is toegenomen;
- Een **internationaal migratiesaldo** dat opnieuw toeneemt: het aantal schrappingen is sterk gedaald.

Daarnaast heeft deze Focus de demografische evolutie van het BHG beschreven sinds de oprichting van het Gewest in 1989. Deze evolutie varieerde in tijd en ruimte. Terwijl het begin van de jaren negentig in het beste geval een stagnatie van de bevolking liet optekenen, kenden de jaren 2000 en 2010 een grote bevolkingsgroei, met een bevolkingsexplosie in de jaren 2007 tot 2012. De analyse van de observatieperiode legt volgende elementen bloot:

- De natuurlijke loop heeft een toenemende positieve invloed gehad op de bevolkingsgroei.
- De interne migratie daarentegen heeft de afgelopen jaren een voortdurende en toenemende negatieve invloed gehad.
- De internationale migratie is de voornaamste drijvende kracht achter de bevolkingsgroei in Brussel geworden. De intensiteit van de internationale migratie is duidelijk toegenomen: zowel de immigratie als de emigratie is tussen 1992 en 2018 meer dan verdubbeld.
- De bevolkingsgroei is het sterkst in de gemeenten in het noorden en westen van het BHG.

Bibliografie

- BISA. HAMESSE D., SIERENS A., 2018. *De nieuwe inwoners van de Brusselse wijken*. Focus van het BISA nr. 27.
- CHARLIER J., DEBUISSON M., HERMIA J.-P., PELFRENE E., 2019. *Migraties tussen de gewesten van België*. Onderzoeksrapport, Themanummer, BISA, IWEPS, Statistiek Vlaanderen, 128 p. + bijlagen.
- FPB. 2019. *Demografische vooruitzichten 2018-2070 Bevolking en huishoudens*. Federaal Planbureau.

Glossarium en afkortingen

Bevolking de jure

Alle personen die wettelijk gedomicilieerd zijn (in België of in het Brussels Hoofdstedelijk Gewest, afhankelijk van het geanalyseerde grondgebied), met uitzondering van de kandidaat-vluchtelingen.

BHG

Brussels Hoofdstedelijk Gewest.

Bruto geboortecijfer

Gemiddeld aantal geboortes per individu in de geobserveerde populatie in een bepaald jaar.

Bruto sterftcijfer

Gemiddeld aantal sterfgevallen per individu in de geobserveerde populatie in een bepaald jaar.

De ambtshalve schrapping

Een administratieve operatie die verband houdt met een internationale emigratie. Meer informatie in [Focus 7](#).

Eerste Kroon

Verwijst naar de wijken gelegen tussen de lanen van de Kleine Ring en de Middenring van de Churchill-laan (in het zuiden), de militaire lanen (in het oosten: Generaal Jacques, Generaal Meiser, Brand Whitlock, Auguste Reyers, Generaal Wahis) en de spoorlijnen (in het westen).

Tweede Kroon

Verwijst naar de wijken die het verst buiten het stadscentrum gelegen zijn, voorbij de Middenring van de Churchill-laan (in het zuiden), de militaire lanen (in het oosten: Generaal Jacques, Generaal Meiser, Brand Whitlock, Auguste Reyers, Generaal Wahis) en de spoorlijnen (in het westen).

Noten

1. De bevolking waarmee in deze Focus rekening wordt gehouden, is de bevolking de jure, die wettelijk in het Brussels Hoofdstedelijk Gewest is gedomicilieerd en waaruit, sinds 1 januari 1996, de kandidaat-vluchtelingen worden verwijderd. Voordien werden ze niet verwijderd en maakten ze deel uit van de officiële bevolking.
2. De decompositie van de evolutie van de bevolking naar de 3 types van de loop van bevolking (natuurlijke loop, interne en internationale migratie) is pas beschikbaar sinds 1992.
3. Voor het eerst sinds 1989 is het aantal Syriërs groter dan het aantal Congolezen (8 400).
4. Het aantal collectieve huishoudens bedraagt 719 op 1 januari 2019 in het BHG.
5. Het aantal schrappingen was bijzonder hoog in 2016 en 2017, om verschillende redenen, waaronder de operaties ter controle van de wettelijke woonplaats die door verschillende gemeentebesturen werden uitgevoerd, met name om een nauwkeuriger beeld te krijgen van de bevolking van hun gemeente in de aanloop naar de gemeenteraadsverkiezingen van 2018.
6. Met een duidelijke oververtegenwoordiging van jongvolwassenen (20-34 jaar), vooral uit een ander land van de Europese Unie (Charlier *et al.*, 2019), en een groot aandeel nieuwe inwoners (BISA, 2018).
7. Economische crisis die leidde tot een daling van het geboortecijfer voor België als geheel (FPB, 2019).
8. Deze schommeling wordt vooral beïnvloed door de grote toestroom van immigranten uit Syrië in 2015.

WETENSCHAPPELIJKE COÖRDINATIE

Astrid Romain

LEESCOMITÉ

Aina Astudillo Fernandez, Xavier Dehaibe, Dieter Demey, Amynah Gangji, Astrid Sierens

VERANTWOORDELIJKE UITGEVER

Astrid Romain - BISA

©2020 Brussels Hoofdstedelijk Gewest. Alle rechten voorbehouden.