

FOCUS

Juni 2015

Een demografische boom onder de loep: Roemenen, Polen en Bulgaren in het Brussels Hoofdstedelijk Gewest

Jean-Pierre Hermia

In navolging van heel wat West-Europese steden en landen kreeg ook het Brussels Hoofdstedelijk Gewest de laatste tijd te maken met een groeiende aanwezigheid van Roemenen, Polen en Bulgaren. Wat was de ontwikkeling van het aantal onderdanen van deze drie Centraal- en Oost-Europese landen? Wat zijn hun demografische kenmerken? Wat is de evolutie van de internationale immigratie van deze drie groepen in het Gewest? In welke Brusselse wijken zijn deze groepen gevestigd? Deze Focus poogt een antwoord te bieden op deze vragen, in de context van de huidige sterke algemene demografische groei die het Brussels Hoofdstedelijk Gewest kent.

Inleiding

De bevolking van het Brussels Hoofdstedelijk Gewest groeit sterk sinds de jaren 2000, met een intensiteit die haar gelijke niet kent in de laatste honderd jaar. Deze groei houdt verband met een geboorteoverschot maar vooral met een bijzonder hoog internationaal migratiesaldo. Dat compenseert grotendeels het negatieve interne migratiesaldo ten opzichte van de rest van België. De impact van de **internationale migratie** gaat gepaard met een toenemend aantal nationaliteiten, zowel wat de internationale immigranten als wat de bewoners betreft [BISA, 2015].

Een recente trend is de **grotere verscheidenheid van de herkomst** van de migranten. In de twintigste eeuw was de grote meerderheid van de buitenlanders immers afkomstig van de buurlanden of uit het Middellandse Zeegebied (grensgebieden van Europa, Afrika en Azië). Inmiddels neemt men grote migratiestromen waar vanuit Sub-Saharisch Afrika, Zuid- en Oost-Azië, Latijns-Amerika en

sinds de jaren 2000 een zeer sterke migratiestroom vanuit Centraal- en Oost-Europa^[1] [Ansary *et al.*, 2012, BISA, 2015]. Drie landen die sinds 2004 en 2007 lid zijn van de Europese Unie springen er qua aantallen uit, namelijk Polen, Roemenië en Bulgarije.

Het **doel** van deze Focus is een beeld te schetsen van de demografische evolutie van de onderdanen van deze drie landen (→ **Kader 1**), van hun elementaire demografische kenmerken (leeftijd, geslacht) en van hun vestiging op het Brusselse grondgebied. Het betreft in de eerste plaats een **demografische** en **beschrijvende** analyse.

Een demografische boom sinds de toetreding tot de Europese Unie

Van de drie nationaliteiten die in deze Focus worden onderzocht, is de ruimtelijke spreiding van de **Polen** in



1. Methodologie: Wie zijn die Roemenen, Polen en Bulgaren?

Deze Focus buigt zich enkel over de **buitenlanders** met een van deze nationaliteiten (Roemenen, Polen en Bulgaren). Elk individu dat niet over de Belgische nationaliteit beschikt, wordt als een buitenlander beschouwd. Iemand met de Belgische nationaliteit en die ook over een van de drie onderzochte nationaliteiten beschikt, wordt dus als Belg beschouwd^[2].

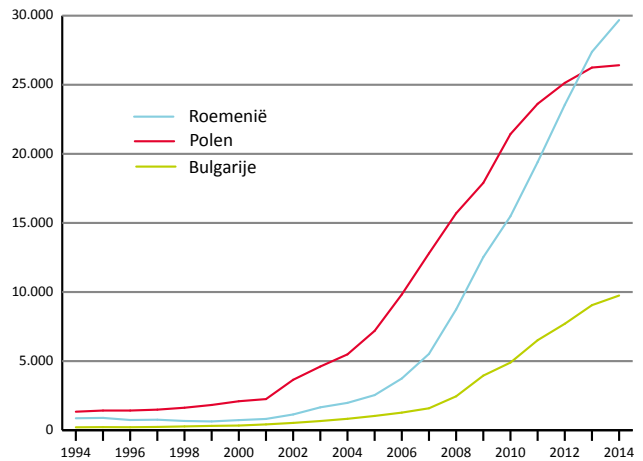
De cijfers die in deze Focus worden voorgesteld en geanalyseerd, werden exclusief berekend op basis van de individuele demografische gegevens van de FOD Economie, die op hun beurt uit het Rijksregister afkomstig zijn. Ze hebben enkel betrekking op de wettelijke bevolking, d.w.z. de individuen die wettelijk zijn gedomiceerd bij hun gemeentebestuur. Ze houden dus geen rekening met een hele laag van de bevolking: diplomaten, mensen zonder vaste verblijfplaats, mensen zonder papieren en kandidaat-vluchtelingen (ingeschreven in het wachtregister), alsook meer in het algemeen niet-gedomiceerde buitenlanders.

het Brussels Hoofdstedelijk Gewest het best gedocumenteerd. Dat wordt verklaard door de zeer lange migratiegeschiedenis^[3] tussen Polen en België en doordat Polen is toegetreden tot de Europese Unie (in 2004) vóór Bulgarije en Roemenië (in 2007).

Na de democratisering van Polen kwam er een omvangrijke **circulaire migratie**^[4] op gang (→ Glossarium), met name via toeristische visa en via stevige netwerken van onderlinge bijstand^[5]

[Kuzma, 2014]. Het aantal onderdanen dat wettelijk (figuur 01, tabel 02) in het Brussels Hoofdstedelijk Gewest verblijft stagneert in de jaren 1990 en bedraagt pas vanaf het jaar 2000 meer dan 2 000 individuen. Vanaf 2004 stijgt het aantal Polen dat wettelijk in het Gewest is gedomiceerd exponentieel en rondt de kaap van 5 000 onderdanen in 2003, 10 000 in 2006 en 20 000 in 2009. In het decennium na de toetreding vervijfvoudigde het aantal.

01 Evolutie van het aantal Roemeense, Poolse en Bulgaarse onderdanen die in het Gewest zijn gedomiceerd (1994-2014)



Bronnen: BISA, FOD Economie - Algemene Directie Statistiek - Statistics Belgium

02 Bevolkingsaantallen en leeftijds- en geslachtsindicatoren naar nationaliteit

		Nationaliteit			Totale bevolking
		Roemenië	Polen	Bulgarije	
Aantal					
Brussels Hoofdstedelijk Gewest					
	1994	864	1 339	209	949 070
	2004	1 978	5 489	825	999 899
	2009	12 526	17 898	3 950	1 068 532
	2014	29 682	26 414	9 746	1 163 486
Geslacht					
Geslachtsverhouding (2014)					
	Totale bevolking	1,19	0,8	0,96	0,95
	20-29 jaar	1,05	0,76	0,85	0,9
	30-44 jaar	1,33	0,75	0,9	1,04
Leeftijd					
Aandeel (% in 2014)					
	0-9 jaar	16,3	16,2	12,7	14,1
	20-29 jaar	26,2	16,3	20,9	15,2
	30-44 jaar	36,3	37,9	38,7	24,4

Bronnen: BISA, FOD Economie - Algemene Directie Statistiek - Statistics Belgium

De geschiedenis van de migratiestromen vanuit **Roemenië** en **Bulgarije** is veel recenter en kwam op gang na de democratisering van deze twee landen, met uitzondering van een sociaal-culturele elite en/of individuen die voor de jaren 1990 het statuut van politiek vluchteling kregen.

De afstand tussen deze landen en België is groter dan die tussen Polen en België^[6] en dus komt circulaire migratie duidelijk minder voor. Daar komt nog de zwakheid bij van de netwerken voor onderlinge bijstand en een zeer sterk individualisme [Vandecandelaere, 2013]. Bovendien is de huidige socio-economische toestand in Bulgarije en Roemenië minder florissant dan die in Polen en zijn de vooruitzichten niet echt beter. Om die redenen heeft de internationale immigratie van Roemen en Bulgaren naar het Brussels Hoofdstedelijk Gewest een meer «definitief» karakter dan dat van de Polen, die vaker een terugkeer naar hun land op het oog hebben.

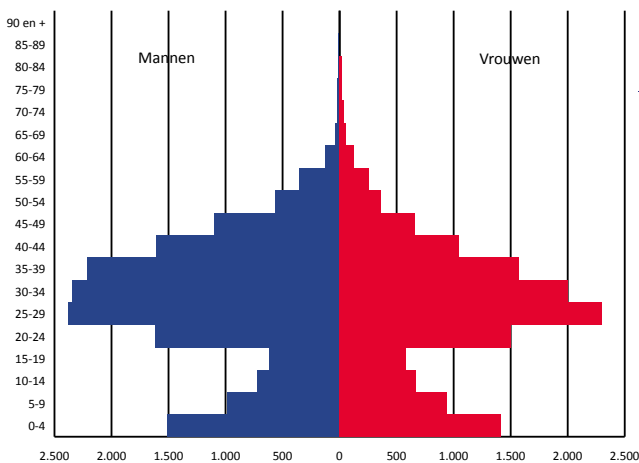
Gloobaal genomen zijn deze drie groepen buitenlandse onderdanen, die in 1994 met amper 2 000 individuen in het Brussels Hoofdstedelijk Gewest aanwezig waren, in 2014 met meer dan 65 000, wat neerkomt op bijna één Brusselaar op 17 (5,7 % van de totale bevolking). In twintig jaar tijd zijn deze aanvankelijk veeleer marginale buitenlandse groepen uitgegroeid tot de vierde (Roemenen), de vijfde (Polen) en de negende (Bulgaren) meest vertegenwoordigde buitenlandse groep in het Gewest.

Opvallende demografische kenmerken

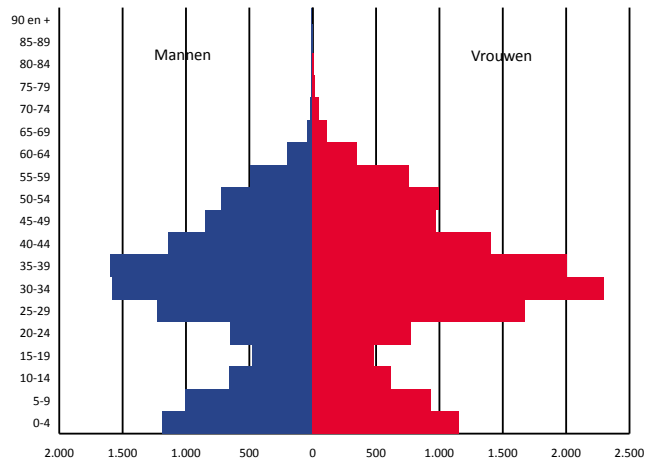
Op 1 januari 2014 vertonen de onderdanen van deze drie landen demografische kenmerken die duidelijk verschillen van die van de Brusselse bevolking in zijn geheel (tabel 02).

03 04 Vijfjarige leeftijdspiramides van Roemeense, Poolse en Bulgaarse onderdanen die in het Brussels Hoofdstedelijk Gewest zijn gedomicilieerd en van de totale bevolking van het Gewest op 01/01/2014

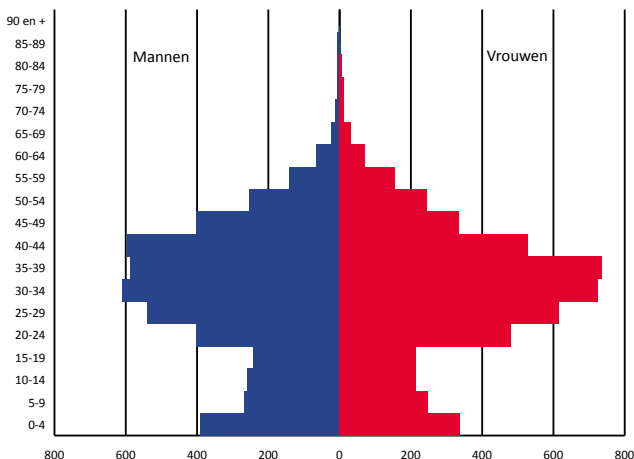
03 Roemenen



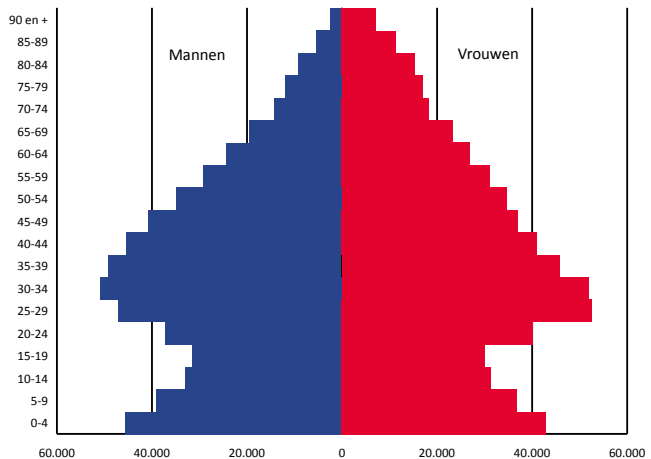
04 Polen



05 Bulgaren



06 Totale bevolking



Bronnen: BISA, FOD Economie - Algemene Directie Statistiek - Statistics Belgium

Een oververtegenwoordiging van volwassenen op actieve leeftijd

Uit de **leeftijdspiramides** (figuren 03, 04, 05, 06) blijkt de originaliteit van de leeftijdsstructuur: een zeer sterk aandeel volwassenen, vooral jong (20-29 jaar) of van gemiddelde leeftijd (30-44 jaar) en eveneens (zeer) jonge kinderen. Een andere constante is het zeer lage aantal oudere personen (65-plussers).

Zo is 21 % van de Bulgaren en 26 % van de Roemenen jongvolwassen (20-29 jaar), tegenover slechts 15 % van de totale bevolking. De gemiddelde leeftijdsklassen (30-44 jaar) springen ook in het oog; zo zitten 36 % van de Roemenen, 38 % van de Polen en 39 % van de Bulgaren in deze leeftijdsklassen, tegen slechts 24 % van de totale Brusselse bevolking. Ten slotte hebben de Roemenen en Polen (16 %) meer jonge kinderen (0-9 jaar) dan de Brusselse bevolking in haar geheel (14 %) (tabel 02).

Een specifieke geslachtsstructuur voor elke groep onderdanen

De geslachtsstructuur van de drie groepen onderdanen wijkt af van die van de Brusselse bevolking in haar geheel en is specifiek voor elke groep, zoals de respectieve waarden van de geslachtsverhouding (GV) aantonen (→ Glossarium) (tabel 02, figuur 07). De rechter- en linkerzijden van de leeftijdspiramides zijn immers verre van symmetrisch ten opzichte van elkaar (figuren 03, 04, 05).

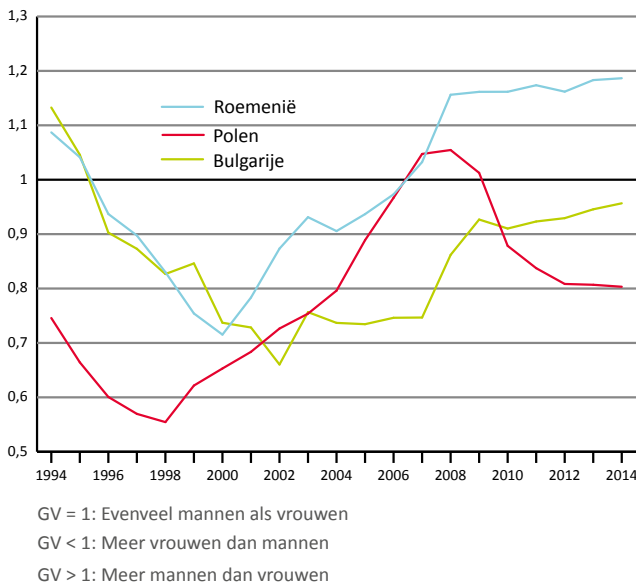
Globaal genomen sluit de geslachtsstructuur van de Bulgaren (GV = 0,96) aan bij de Brusselse bevolking in haar geheel (GV = 0,95), met een licht vrouwelijk overschot. De oorzaak hiervan zijn de Bulgaren op jonge actieve leeftijd (20-29 jaar), een leeftijdscategorie waarin de Bulgaren overigens duidelijk oververtegenwoordigd zijn. Deze Bulgaren van 20 tot en met 29 jaar tellen duidelijk meer vrouwen dan mannen (GV = 0,85), wat afwijkt van de Brusselse bevolking in het geheel, waar de jonge leeftijdsklassen eerder mannelijk zijn.

De Polen en Roemenen onderscheiden zich veel duidelijker van de geslachtsstructuur van de totale Brusselse bevolking. De Poolse vrouwen zijn oververtegenwoordigd in alle volwassen leeftijdscategorieën, en meer bepaald in de categorie van de jongvolwassenen op actieve leeftijd (GV = 0,76 voor de 20-29-jarigen en GV = 0,75 voor de 30-44-jarigen). Dit vrouwelijke overwicht in de Poolse gemeenschap is geen recent fenomeen [Perrin en Rajabaly, 2005], zoals in figuur 07 wordt geïllustreerd. In de jaren 1990, toen het aantal

wettelijke gedomicilieerde Polen zeer laag was, was dit al duidelijk het geval en in 1998 bereikte het aantal Poolse vrouwen een maximum, met bijna twee vrouwen voor elke man. Vervolgens steeg het aandeel mannen, in het bijzonder op het moment van de toetreding van Polen tot de Europese Unie, tot er in 2007-2008 een relatief evenwicht werd bereikt. Vanaf 2009 stellen we niettemin opnieuw een trend naar vervrouwelijking van de Poolse bevolking vast. Sinds 2012 stabiliseert de geslachtsverhouding zich rond de 0,8.

De Roemenen onderscheiden zich door een groter aantal mannen dan vrouwen (GV = 1,19), in het bijzonder bij de 30-44 jarigen (GV = 1,33). Dat maakt dat ze meer overeenkomsten vertonen met de kenmerken van de migranten van de eerste generatie in het Brussels Hoofdstedelijk Gewest. Deze migranten kennen ook een mannelijk overwicht dat wordt verklaard door de klassieke economische migratie. De asymmetrische geslachtsverhouding bij de Roemenen trad op in de jaren 2000, toen het aandeel mannen voortdurend toenam (figuur 07).

07 Evolutie (1994-2014) van de geslachtsverhouding bij Roemeense, Poolse en Bulgaarse onderdanen die in het Brussels Hoofdstedelijk Gewest zijn gedomicilieerd



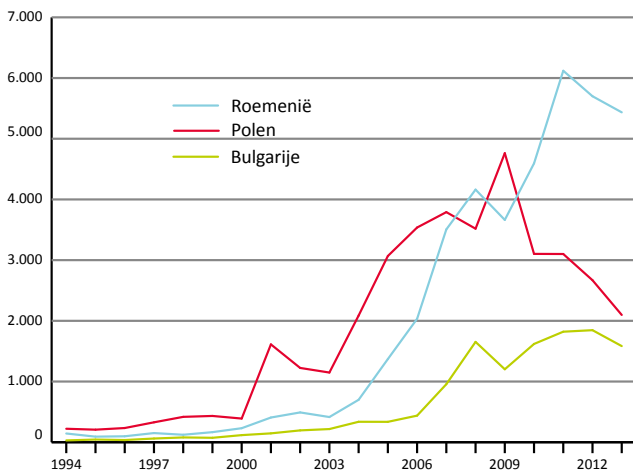
Bronnen: BISA, FOD Economie - Algemene Directie Statistiek - Statistics Belgium

Internationale immigratie geselecteerd volgens leeftijd en geslacht

Sinds de jaren 2000 kenden de **internationale immigratiestromen** (→ Glossarium) van Roemeense,

Poolse en Bulgaarse onderdanen vanuit het buitenland naar het Brussels Hoofdstedelijk Gewest^[7] een uitzonderlijke evolutie, die tijdelijk verband hield met de toetreding van deze landen tot de Europese Unie (figuur 08) (→ Kader 2).

08 Evolutie van het aantal internationale immigranten in het Brussels Hoofdstedelijk Gewest van 1994 tot en met 2013, volgens nationaliteit



Source : IBSA, SPF Economie – Direction générale Statistique – Statistics Belgium

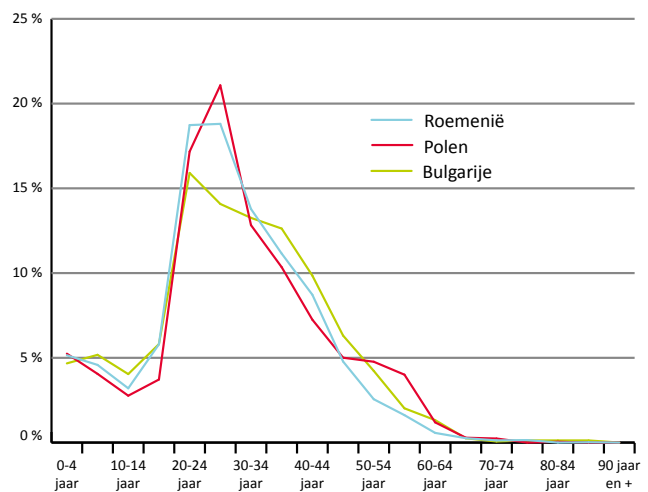
De internationale immigratie van **Polen** in het Gewest, die in de jaren 1990 beperkt was tot enkele honderden immigranten, stijgt vanaf 2001, maar neemt vooral toe vanaf 2004 en vanaf de toetreding van Polen tot de EU: de Poolse instroom telt zo meer dan 3 000 individuen per jaar vanaf 2005. Dit blijft zo tot met 2011. Vanaf 2012 stellen we echter een belangrijke terugloop van het aantal Poolse immigranten naar het Gewest vast.

Het aantal **Bulgaarse** immigranten blijft beperkt tot minder dan 500 individuen per jaar, tot in 2007, het jaar van de toetreding van het land tot de EU. Vanaf daarna is de instroom systematisch hoger dan 1 000 personen per jaar. Sinds 2010 stabiliseert hun aantal tussen de 1 500 en 2 000 immigranten per jaar, wat veel is, rekening houdend met de totale Bulgaarse bevolking, die veel kleiner is dan die van Polen of Roemenië.

Ten slotte is de meest uitzonderlijke evolutie die van de immigratie van **Roemeense** onderdanen. De instroom bleef tot en met 2004 beperkt tot 700 individuen om vanaf dan zowat exponentieel toe te nemen tot in 2011. In 2013 oversteeg de internationale immigratie van Roemenen de 5 000 eenheden voor het derde jaar op rij. Daarmee komt Roemenië op de tweede plaats te staan van alle buitenlandse nationaliteiten inzake internationale immigratie, net na Frankrijk.

Over het algemeen worden de internationale immigranten sterk geselecteerd (→ Glossarium) op basis van hun **leeftijd** [AIDELF, 2004]. De Roemeense, Poolse en Bulgaarse immigranten in het Brussels Hoofdstedelijk Gewest vormen daarop geen uitzondering (figuur 09), aangezien bijna 80 % van hen volwassenen van jonge of gemiddelde leeftijd zijn. Zo is ongeveer een derde van de immigranten twintiger (van 30 % bij de Bulgaren tot 40 % bij de Polen) en bijna twee op vijf zijn dertiger of veertiger (van 37 % bij de Polen tot 42 % bij de Bulgaren).

09 Verdeling van de internationale immigranten per vijfjarige leeftijdsklasse in 2013 in het Brussels Hoofdstedelijk Gewest, volgens nationaliteit



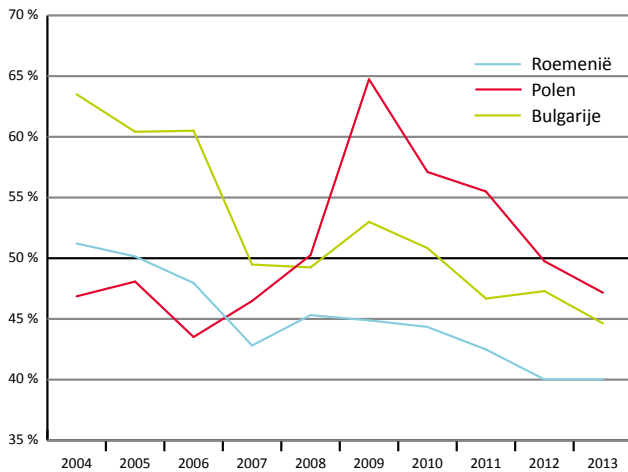
Bron: BISA, FOD Economie - Algemene Directie Statistiek - Statistics Belgium

Historisch gezien, meer bepaald in de jaren 1990, domineren de vrouwen zeer duidelijk de internationale immigratiestroom van de Polen naar het Brussels Hoofdstedelijk Gewest. Het begin van het huidige millennium gaat gepaard met een zeker herstel van het evenwicht tussen de mannen en de vrouwen (figuur 10). Aan het einde van de jaren 2000 stellen we een geleidelijke vervrouwelijking vast tot een aandeel van bijna 65 % in de loop van het jaar 2009. Deze tendens kan worden verklaard door de nieuwe potentiële beroepen die verband houden met de toetreding tot de Europese Unie. Ten slotte zijn we vanaf 2010 opnieuw getuige van een vermannelijking van de Poolse immigratiestroom.

De Roemeense immigratie is veel mannelijker van aard (figuur 10); en dit is een fenomeen dat zelfs nog lijkt toe te nemen sinds de toetreding van Roemenië tot de Europese Unie. Deze tendens kan in verband worden gebracht met de explosieve toename van het aantal zelfstandigen in de Roemeense bevolking, wat maakte dat in 2014 Roemenië het voornaamste land van herkomst van de buitenlandse zelfstandigen in het Rijk is geworden. Ten slotte wordt de Bulgaarse internationale immigratie gekenmerkt door een

groter evenwicht tussen de geslachten, met niettemin een stijgende vermannelijking van de instroom.

10 Evolutie van het aandeel vrouwen in de internationale immigratie in het Brussels Hoofdstedelijk Gewest, van 2004 tot 2013, volgens nationaliteit



Bron: BISA, FOD Economie - Algemene Directie Statistiek - Statistics Belgium

Sterk verschillende ruimtelijke spreiding op wijkniveau

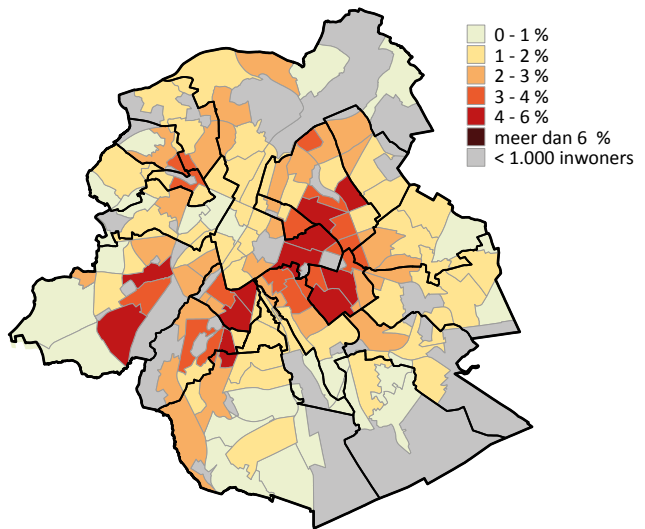
Een toenemende verspreiding van de Polen

Naarmate de demografische groei van de Polen vanaf de jaren 2000 toenam in het Brussels Hoofdstedelijk Gewest, werd de Poolse aanwezigheid in het Gewest minder ruimtelijk geconcentreerd. Figuur 11 bevat per wijk het aandeel **Poolse** onderdanen binnen de totale bevolking op 1 januari 2013^[8].

Ondanks een **sterke verspreiding** onderscheiden we meerdere concentratiegebieden:

- de Europese wijk (met uitwaaiers naar Etterbeek en Schaarbeek) die heel wat Poolse instellingen herbergt alsook meerdere verenigingen van Poolse expats,
- hoog Sint-Gillis, rond de katholieke missie in de Jourdanstraat,
- de as Anderlecht-Laken.

11 Aandeel Polen in 2013



Bron: BISA, FOD Economie - Algemene Directie Statistiek - Statistics Belgium

Er zijn maar weinig wijken waar minder dan 1 % Polen woont; deze liggen in het centrale gedeelte van de arme sikkels (→ Glossarium) en in de buitenste wijken van het Gewest. Over het algemeen weerspiegelt de ruimtelijke diversiteit de groeiende sociale diversiteit van de gehele Poolse gemeenschap in het Brussels Hoofdstedelijk Gewest [Vandecandelaere, 2013].

Hypergeconcentreerde Bulgaren

De **Bulgaren** (figuur 12) zijn daarentegen zeer



2. Toetreding tot de Europese Unie, verblijfsrecht en recht om te werken

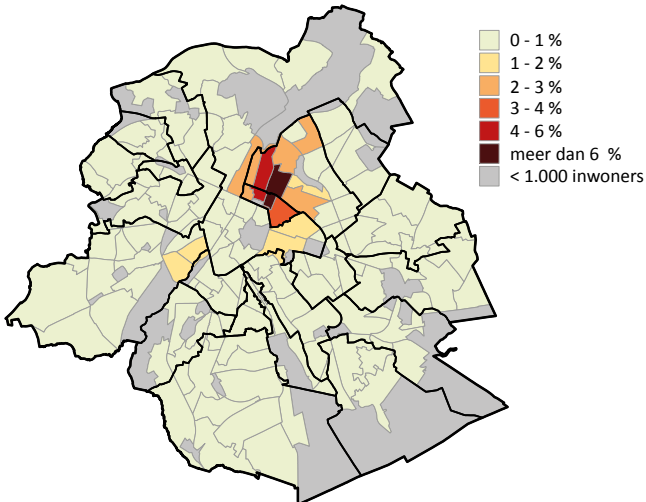
Met de toetreding van Polen, Bulgarije en Roemenië tot de Europese Unie in 2004 en 2007 kregen de Poolse, Bulgaarse en Roemeense onderdanen het verblijfsrecht en het recht om te werken in België. Zo mogen personen die werken in een andere lidstaat dan hun land, alsook werkzoekenden die kunnen bewijzen dat ze nog steeds op zoek zijn naar werk en dat ze een reële kans maken om werk te vinden, in die andere lidstaat **verblijven**, evenals hun familieleden [Europese Commissie, 2014a, 2014b].

In de Europese Unie vormt het **vrije verkeer van werknemers** een grondbeginsel. Niettemin voorzagen de toetredingsverdragen voor de nieuwe lidstaten in het kader van de opeenvolgende uitbreidingen in de jaren 2000 in een overgangperiode waarin dit vrije verkeer onderworpen werd aan **bepalingen** [FOD Werkgelegenheid, Arbeid en Sociaal Overleg, 2014]. België heeft gekozen voor een overgangperiode van vijf jaar voor Polen (2004-2009) en van zeven jaar voor Roemenië en Bulgarije (2007-2014).

Tijdens deze overgangperiode bleef de verplichting van de arbeidskaart gelden voor bezoldigde werknemers van deze drie landen die in België wilden werken. De Belgische werkgevers moesten een arbeidsvergunning aanvragen als ze een werknemer die onderdaan is van een van deze drie landen wilden tewerkstellen.

duidelijk ruimtelijk geconcentreerd in een handvol wijken rondom de Haachtsesteenweg, die verspreid liggen over Schaarbeek en Sint-Joost-ten-Node (Haachtsesteenweg, Brabantwijk, Sint-Joost, de Noordwijk). Het is de historische aankomstplek van de Turkse gemeenschap in het Brussels Hoofdstedelijk Gewest. Elders zijn ze, met uitzondering van de Europese wijk en Kuregem, zo goed als afwezig en maken ze minder dan 1 % van de totale bevolking uit.

12 Aandeel Bulgaren in 2013



Bron: BISA, FOD Economie - Algemene Directie Statistiek - Statistics Belgium

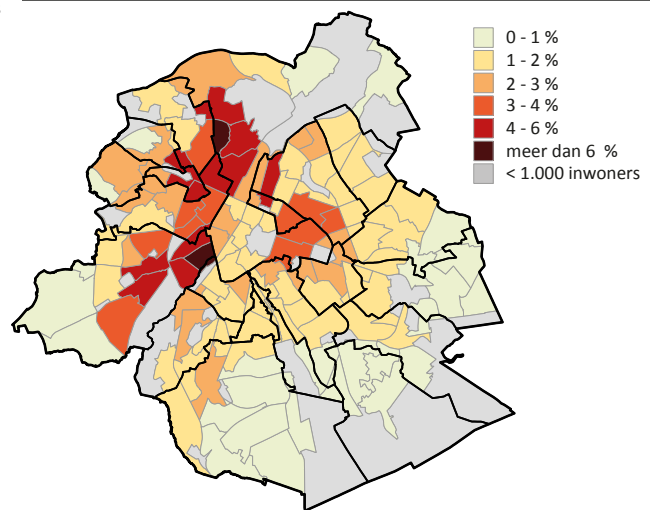
Twee elementen kunnen een verklaring bieden voor deze **zeer sterke ruimtelijke concentratie**. Enerzijds behoort een groot deel van de Bulgaren die in het Brussels Hoofdstedelijk Gewest verblijven tot een Turkstalige islamitische Roma-minderheid die afkomstig is uit het noordoosten van Bulgarije [Rutiens, 2014, Vandecandelaere, 2013]. Ze zijn over het algemeen laag opgeleid, en ze compenseren hun slechte kennis van het Frans, Nederlands of Engels door hun beheersing van de Turkse taal. Om discriminatie als Roma te vermijden op de arbeids- en woningmarkt, doen ze zich bij hun aankomst in het Brussels Hoofdstedelijk Gewest vaak voor als Turken. Dit is dan ook de reden waarom zijn ze geconcentreerd in de omgeving van de traditionele aankomstplaats in het Gewest voor Turkse immigranten en ze blijven zeer sterk afhankelijk van de Turkse gemeenschap, zowel voor werk als voor huisvesting.

Anderzijds wonen er in deze wijken ook heel wat Turkstalige Bulgaren die geen deel uitmaken van de Roma-minderheid en die hoofdzakelijk werkzaam zijn in ondernemingen die woningen van Turken renoveren [Vandecandelaere, 2013]. In de jaren 1990 compenseerden deze kleine ondernemingen in volle ontwikkeling het gebrek aan Turkse arbeidskrachten - wegens de sterke sociale opgang van een deel van deze gemeenschap - door Poolse cirkelmigranten (→ Glossarium). Vanaf de toetreding van Polen tot

de Europese Unie in 2004 regulariseerden heel wat Polen hun verblijfssituatie en gaven er de voorkeur aan voor eigen rekening te gaan werken. Zij zouden dan in deze kleine Turkse ondernemingen zijn vervangen door Turkstalige Bulgaren (niet-Roma), die vanwege hun gebrekkige kennis van andere talen dan het Turks ook hoofdzakelijk terechtkwamen in de Turkse wijken van het Brussels Hoofdstedelijk Gewest.

De Roemenen wonen voornamelijk in de arme sikkkel en meer bepaald in de westelijke rand ervan.

13 Aandeel Roemenen in 2013



Bron: BISA, FOD Economie - Algemene Directie Statistiek - Statistics Belgium

Aanvankelijk waren de **Roemenen**, die over een opvallend minder sterk netwerk dan de Polen beschikten, geconcentreerd in de Europese wijk en de Vijfhoek (figuur 13) om zich vervolgens snel uit te spreiden over een aantal **wijken in de arme sikkkel en de westkant** ervan. In Anderlecht (centrum en Kuregem), Koekelberg (Basiliek), de Maritiemwijk, Laken (Oud-Laken en Houba) en de Brabantwijk maakten de Roemenen op 1 januari 2013 meer dan 5 % van de totale bevolking uit. Vastgoed blijkt er de voornaamste aantrekkende factor te zijn: woningen zijn er betaalbaarder dan in de rest van het Gewest en er zijn veel huurwoningen. In mindere mate moet de nabijheid van religieuze instellingen worden vermeld, die zich geleidelijk aan op een Roemeenstalig publiek zijn gaan richten [Vandecandelaere, 2013].

Over het algemeen genomen kenmerkt de ruimtelijke verdeling van de Roemenen zich door een duidelijke concentrische structuur, waarbij de concentratie afneemt naargelang men zich verder van de arme sikkkel en zijn westkant verwijderd. Er wonen zo goed als geen Roemenen in de buitenwijken van vooral het zuidoosten van het Brussels Hoofdstedelijk Gewest.



Het Brussels Hoofdstedelijk Gewest maakte in de loop van de afgelopen tien jaar een ongekende toename mee van het aantal Roemenen, Polen en Bulgaren. Op 1 januari 2014 hadden meer dan 65 000 inwoners van het Gewest, ofwel één op de zeventien Brusselaars, een van deze drie nationaliteiten.

De sterke toename van hun aantallen houdt zonder twijfel verband met de toetreding van hun respectieve landen tot de Europese Unie, in 2004 en 2007. Er zijn twee belangrijke elementen die dit verband kunnen verklaren:

- enerzijds de regularisatie via wettelijke domiciliëring van de feitelijke verblijfssituatie, aangezien velen onder hen voorheen zonder wettelijke papieren in België verbleven, maar ook de instroom van nieuwe onderdanen die gebruik maken van hun nieuw verkregen vrijheid van verkeer;
- anderzijds het grote aantal beschikbare jobs in het Brussels Hoofdstedelijk Gewest in zijn hoedanigheid van hoofdstad van Europa, in het bijzonder voor deze drie nieuwe lidstaten.

De laatste tijd lijkt het erop dat het aantal Polen, de groep die al het langste in het Gewest aanwezig is en ook het vaakst werd bestudeerd, stagneert. Dat kan het gevolg zijn van een het opnieuw toenemen van de circulaire migratie (→ [Glossarium](#)), aangezien de (geregistreerde) internationale immigratie de afgelopen drie jaar sterk is gedaald. De Roemeense en Bulgaarse aanwezigheid, die veel recenter is van aard, is sinds 2007 geëxplodeerd. Met het einde van de beperkingen op de vrijheid van verkeer van personen op 1 januari 2014 zou de internationale immigratie van deze twee groepen nog moeten zijn toegenomen in de loop van 2014, wat hun aanwezigheid in het Brussels Hoofdstedelijk Gewest in dat geval nog doet stijgen.

De internationale immigratie van deze drie onderzochte groepen is zeer specifiek wat leeftijd en geslacht betreft. Dit heeft grote gevolgen voor de demografische samenstelling van deze groepen buitenlandse onderdanen. Zo stellen we een zeer sterke oververtegenwoordiging van jongvolwassenen en van volwassenen van gemiddelde leeftijd (30-44 jaar) vast, alsook van (zeer) jonge kinderen. Er bestaat ook een opmerkelijk onevenwicht in de geslachtsstructuur ten voordele van de mannen bij de Roemenen en ten voordele van de vrouwen bij de Polen.

M.b.t. de verdeling over het gewestelijke grondgebied, vormen enkel de Polen een belangrijke groep in het zuidoostelijke deel van het Brussels Hoofdstedelijk Gewest, in het bijzonder in de wijken waar de Poolse gemeenschap zich sinds de jaren 1990 heeft gevestigd. De Roemenen en Bulgaren die over een minder goed georganiseerd netwerk beschikken, zijn bijna exclusief geconcentreerd in de arme wijken. Voor de Roemenen gaat het om een uitgestrekt gebied van Anderlecht tot Laken, dat zich voornamelijk in het westelijke gedeelte van de arme sikkels bevindt, waar ook heel wat Polen wonen. Voor de Bulgaren betreft het een zeer beperkt gebied rond de Haachtsesteenweg. We stellen vast dat in deze wijken van de arme sikkels en de westkant ervan de snelle groei van het aantal Roemeense, Poolse en Bulgaarse onderdanen in grote mate bijdraagt aan de sterke demografische groei van die wijken.



Bibliografie

- AIDELF. *Les migrations internationales. Observation, analyse et perspectives*. Akten van het internationale colloquium van Boedapest, Hongarije, 20-24 september 2004.
- ANSAY A., EGGERICKX T., MARTIN E., SCHOONVAERE Q., UNGER J., 2012, *État des lieux de la situation des primo-arrivants en Région de Bruxelles-Capitale*, CBAI, UCL-DEMO.
- BISA, HERMIA, J.-P., 2015, Demografische barometer 2014 van het Brussels Hoofdstedelijk Gewest. In *Focus van het BISA nr 7*.
- CGKR, 2006, *Immigratie uit de nieuwe Lidstaten van de Europese Unie naar België. Trends en Vooruitzichten*.
- EUROPESE COMMISSIE, 2014, *Verblijfsrecht, Werkgelegenheid, Sociale Zaken en Inclusie*.
- EUROPESE COMMISSIE, 2014, *Het recht om werk te zoeken, Werkgelegenheid, Sociale Zaken en Inclusie*.
- FESTY P., 2011, *Sélection*, In : *Dictionnaire de démographie et des sciences de la population*, F. Meslé et al. ed(s), Armand Colin, Paris.
- FOD Werkgelegenheid, Arbeid en Sociaal overleg, 2014, *Tewerkstelling van werknemers die onderdaan zijn van de nieuwe Lidstaten*.
- KUŹMA E., 2010, « La communauté transnationale polonaise », *Agenda interculturel*, CBAI.
- PERRIN N., RAJABALY H., 2005, Polish women in Belgium: From immigrant strategies to migration statistics, In: *International migration: a multidimensional analysis*, K. Slany ed(s), Cracovie, AGH, p. 93-113.
- RUTIENS M., 2014, *Y a-t-il une « question ROM » en Belgique*, CIRE.
- VANDECANDELAERE H., 2013. *In Brussel - Een reis door de wereld*. Brussel : EPO, Berchem.
- WIHTOL DE WENDEN C., 2012. *Atlas des migrations. Un équilibre mondial à inventer*. Autrement, Paris.



Glossarium en afkortingen

Arme sikkal: een gebied dat al sinds meerdere tientallen jaren de economisch armste bevolkingsgroepen herbergt. De arme sikkal omvat de wijken uit de eerste kroon in het noorden en het oosten. Ze behoren tot de armste van het Brussels Hoofdstedelijk Gewest en vormen een halve maan rond het centrum van Brussel-Stad, van Sint-Joost-ten-Node tot Laag-Vorst.

Circulaire migratie: de beweging van individuen die hun leven tussen twee landen verdelen, met regelmatige contacten met de familie in het land van herkomst, terwijl de job in het land van aankomst behouden blijft.

Cirkelmigrant: een persoon die aan circulaire migratie of cirkelmigratie doet (een « heen-en-weermigrant ») en zijn leven tussen twee landen verdeelt.

Geslachtsverhouding (GV): gemiddeld aantal mannen per vrouw; deze verhouding wordt berekend door binnen een gegeven populatie het aantal mannen te delen door het aantal vrouwen.

Immigratie: de instroom in het Brussels Hoofdstedelijk Gewest van personen van buiten het Gewest, om er zich officieel te vestigen.

Selectie: mechanisme dat werkzaam is binnen een heterogene groep en leidt tot veranderingen in de loop van de tijd in de samenstelling van deze groep (Festy, 2011). De leeftijd, het geslacht, de burgerlijke staat of de nationaliteit van herkomst zijn vaak de selectiefactoren.

NOTEN

[1] Deze nieuwe migratiestromen zijn niet typisch voor het Brussels Hoofdstedelijk Gewest noch voor België: over het algemeen stelt men sinds de jaren 2000 grote migratiebewegingen vanuit Centraal- en Oost-Europa naar West-, Noord- en Zuid-Europa vast [Wihtol de Wenden, 2012].

[2] Een Pool die de Belgische nationaliteit heeft verworven, zelfs als hij of zij de Poolse nationaliteit heeft behouden, wordt bijvoorbeeld niet meegeteld bij de Poolse onderdanen omdat hij of zij (in het Rijksregister) uitsluitend als Belg wordt beschouwd.

[3] Vanaf het interbellum kreeg België te maken met een sterke en diverse Poolse immigratie. Enerzijds betrof het arbeiders, die naar de industriële bekkens trokken (Henegouwen, Luik, Limburg), anderzijds betrof het een bepaalde elite (waaronder heel wat joden die het onderdrukkende en repressieve klimaat in Polen ontvluchtten) die zich in de grootsteden Brussel en Antwerpen vestigden.

[4] Deze circulaire migratie kwam in de jaren

1990 tot stand: Polen die deels in hun eigen land verbleven en deels in België, afhankelijk van de vervaldatum van hun toeristenvisum of het beschikbare werk in België. Het ging voornamelijk om mannen die in de bouwsector werkzaam waren, vaak zonder arbeidskaart [Vandecandelaere, 2013]. In de jaren 2000 zijn we, parallel aan deze circulaire migratie, getuige van een duidelijke toename van de geregistreerde immigratie. Het gaat enerzijds om immigratie die verband houdt met de toetreding van Polen tot de Europese Unie en de aantrekkingskracht die de Europese hoofdstad vormt voor de nieuwe lidstaten. Anderzijds betreft het een meer definitieve immigratie van onderdanen die, dankzij de netwerken van onderlinge bijstand, stabielere jobs hebben gevonden. Het gaat hoofdzakelijk om vrouwen die in de thuisdienstensector werken [CGKR, 2006, Vandecandelaere, 2013].

[5] Deze netwerken ontstonden met name in de landen van herkomst en steunden op familieleden en vrienden. Sinds de jaren 1990

waren de Poolse migranten hoofdzakelijk afkomstig van Podlachië, een randregio aan de Poolse oostgrens [Kuźma, 2014]. De afstand tussen Brussel en Białystok, de hoofdplaats van Podlachië, is 1 500 kilometer.

[6] De afstand tussen Brussel en deze twee landen bedraagt tussen de 2 000 en 2 500 kilometer.

[7] De hier onderzochte internationale immigratie heeft niet specifiek betrekking op de stromen die rechtstreeks afkomstig zijn uit de landen van herkomst (Roemenië, Polen, Bulgarije), maar wel degelijk op die migrantenstromen van personen met een buitenlandse nationaliteit van een van de drie nationaliteiten die in deze Focus worden onderzocht.

[8] De meest recente gegevens per wijk zijn beschikbaar voor 1 januari 2013, in tegenstelling tot de meer geaggregeerde gegevens die beschikbaar zijn voor 1 januari 2014.

F09OCUS

Schrijf u in op de nieuwsbrief op www.bisa.irisnet.be

