

# FOCUS

## 08

Maart 2015

## Economische activiteit en arbeidsmarkt in Brussel: Welke evolutie tegen 2019?

Pierre-François Michiels

Hoe zal de economische activiteit evolueren in Brussel en welke gevolgen zal dit hebben op de arbeidsmarkt? De laatste regionale economische vooruitzichten schetsen de macro-economische tendensen die in Brussel tegen 2019 verwacht worden. Na twee opeenvolgende jaren met een quasi nulgroei van het Brusselse bbp werden de eerste tekenen van verbetering verwacht in 2014. Uiteindelijk is de herneming van de economische activiteit waarschijnlijk gematigd gebleven. Na 2015 verwachten we een sterkere groei van het bbp en vooral van de werkgelegenheid, die een merkbare daling van de werkloosheid zal mogelijk maken tot in 2019

### Regionale economische vooruitzichten 2014-2019

Deze focus analyseert de voornaamste resultaten van de laatste **regionale economische vooruitzichten 2014-2019**<sup>[1]</sup> betreffende de evolutie van de economische activiteit (benadering «naar werkplaats») en de arbeidsmarkt (benadering «naar woonplaats») in het Brussels Hoofdstedelijk Gewest. De lezer die de gedetailleerde resultaten voor elk Belgisch gewest wil inzien, kan het volledige verslag raadplegen (→ [Om verder te gaan](#)).

De regionale vooruitzichten komen voort uit het HERMREG-model (→ [Methodologie](#)) en berusten op het nationale macro-economische kader, in juni 2014 vastgesteld door het Federaal Planbureau (FPB)<sup>[2]</sup> (→ [Om verder te gaan](#)). Het toen voor België verwachte scenario ging uit van de terugkeer van een gematigde bbp-groei

in 2014 (+1,4 % in volume) en van een licht hogere groei op middellange termijn (+1,6 % per jaar tussen 2016 en 2019 (tabel [01](#))).

### Economische activiteit in het Brussels Hoofdstedelijk Gewest

#### Gematigde terugkeer van de groei in 2014

Na twee opeenvolgende jaren met een quasi nulgroei zou de economische activiteit op het grondgebied van het Gewest volgens de projecties opnieuw positief moeten worden in 2014 (+1,1 % groei van het bbp in volume) (tabel [01](#) en grafiek [02](#)). Dit gematigde herstel zou evenwel bescheidener zijn dan wat op nationaal niveau geprojecteerd is (+1,4 %).

## 01 Voornaamste macro-economische resultaten voor België en het BHG (groei in %)

	2013	2014	2015	Gemiddelde	
				2013-2019	2016-2019
<b>België</b>					
Bbp in volume	0,2	1,4	1,8	1,4	1,6
Binnenlandse werkgelegenheid	-0,2	0,3	0,8	0,5	0,7
<b>BHG</b>					
Bbp in volume	0,3	1,1	1,6	1,2	1,4
Binnenlandse werkgelegenheid	-0,2	0,1	0,9	0,5	0,7

Bron: HERMREG



### Methodologie: het HERMREG-model

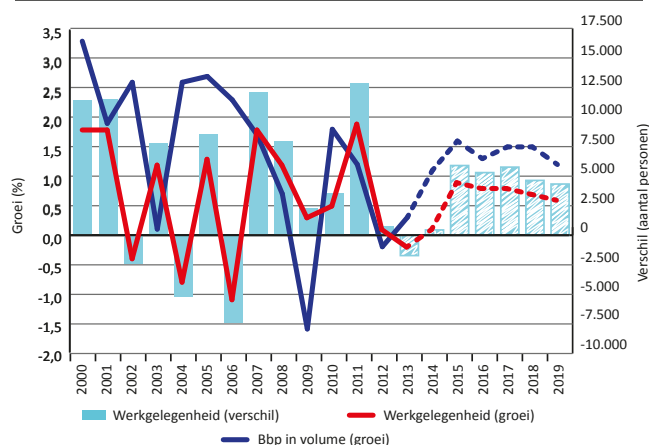
Onder de coördinatie van het FPB werkt het BISA sinds 2005 samen met zijn Vlaamse en Waalse tegenhangers aan de ontwikkeling van het HERMREG-model. Het is een macro-econometrisch model dat ontwikkeld is om macro-economische en sectorale projecties op middellange termijn op te maken voor elk gewest. In zijn huidige versie steunt het model op een top-downarchitectuur dat de nationale resultaten van het model HERMES, ontwikkeld door het FPB, aan de hand van endogene verdeelsleutels uitsplitst op regionaal niveau. De verkregen projecties steunen met name op de gegevens van de gewestelijke boekhouding die door het Instituut voor de Nationale Rekeningen (INR) gepubliceerd worden. Bij de modelvorming van HERMREG zijn verschillende modules betrokken, met name de demografische variabelen, de macro-economische en sectorale aggregaten, de arbeidsmarkt, de inkomensrekeningen van de huishoudens, de overheidsfinanciën of nog het energieverbruik en de emissie van broeikasgassen. Voor de op sectoraal niveau geprojecteerde variabelen onderscheidt HERMREG 13 bedrijfstakken vastgesteld op basis van een hergroepering van de takken van de NACE-BEL 2008. Het eerste projectiejaar varieert voor elk aggregaat naargelang de beschikbaarheid van de gegevens, het laatste jaar is momenteel op 2019 vastgelegd. De toegevoegde waarde en de werkgelegenheid zijn bijvoorbeeld beschikbaar tot in 2012 (en dus geprojecteerd vanaf 2013). Het model zorgt zo voor aanvullende informatie bij de statistische reeksen van de gewestelijke boekhouding die na verloop van twee of drie jaar gepubliceerd worden naargelang de variabelen.

Het HERMREG-model heeft verschillende ontwikkelingsfasen doorlopen en zal de komende jaren nog evolueren. De volgende stap is de overgang naar een architectuur van het "bottom-up"-type waarmee de impact van de regionale economische beleidslijnen van vraag en aanbod wordt geanalyseerd.

De terugkeer van de groei zou voornamelijk steunen op de tak «krediet en verzekeringen», in lijn met de geleidelijke verbetering van de situatie op de internationale financiële markten. Na een

beginnende herneming in 2013 lijken de cijfers van 2014 immers het herstel van de groei van de toegevoegde waarde in de Brusselse financiële sector te bevestigen (+2,5 %) vergeleken met de prestaties van de voorbije drie jaar (tabel 03). De groei van het bbp zou ook gevoed worden, zij het in mindere mate, door de takken «gezondheidszorg en maatschappelijke dienstverlening» evenals «overheidsdiensten en onderwijs», die onder meer voordeel halen uit de gewestelijke demografische dynamiek. Anderzijds verwachten de projecties dat het volume van de activiteiten in de belangrijke tak «overige marktdiensten<sup>[3]</sup>» (meer dan een vierde van de totale Brusselse toegevoegde waarde) in 2014 aan een zeer laag tempo blijft toenemen (+0,4 %). In deze tak zou de in volume gemeten toegevoegde waarde in 2014 nagenoeg op hetzelfde niveau liggen als in 2008.

### 02 Evolutie van het bbp en de werkgelegenheid in het BHG



Bron: HERMREG

Nota: projectiegegevens voor de periode 2013-2019

### De groei versnelt in 2015 om daarna lichtjes te verslappen

Dankzij de verwachte bescheiden verbetering van het economische klimaat in 2015 zou de groei van het Brusselse bbp moeten versnellen om 1,6 % te bereiken

### 03 Evolutie van de toegevoegde waarde<sup>1</sup> per bedrijfstak in het BHG

	Groei (%)		
	2014	2015	Gemiddelde 2016-2019
<b>Landbouw</b>	0,0	2,2	1,1
<b>Energie</b>	0,8	1,1	0,8
<b>Verwerkende nijverheid</b>	-1,3	0,6	-0,1
Intermediaire goederen	-1,9	-1,3	-1,3
Uitrustingsgoederen	-1,2	0,1	1,0
Verbruiksgoederen	-0,9	2,2	-0,0
<b>Bouw</b>	1,7	2,1	2,0
<b>Marktdiensten</b>	1,3	1,9	1,6
Vervoer en communicatie	0,6	1,8	2,3
Handel en horeca	0,9	1,4	0,7
Krediet en verzekeringen	2,5	2,6	1,8
Gezondheidszorg en maatschappelijke dienstverlening	3,2	1,9	1,6
Overige marktdiensten	0,4	1,7	1,6
<b>Niet-verhandelbare diensten</b>	0,8	0,6	0,8
Overheidsdiensten en onderwijs	0,8	0,6	0,8
Huishoudelijke diensten	2,3	-1,1	-0,7
<b>Totaal</b>	1,1	1,6	1,4

Bron: HERMREG

(1) Gemeten in volume (→ Glossarium)

(zijnde 0,2 pp onder het nationale gemiddelde). Deze versnelling zou grotendeels te verklaren zijn door de terugkeer van een grotere positieve vooruitgang in de «overige marktdiensten» (+1,7%). Hunnerzijds zouden de krediet- en verzekeringsactiviteiten hun gunstige tendens voortzetten met een stijging van de toegevoegde waarde van 2,6% in 2015. Samen zouden die twee takken datzelfde jaar goed zijn voor meer dan de helft van de groei van het regionale bbp. Twee andere en kleinere sectoren zouden ook opnieuw meer moeten bijdragen tot de groei van de economische activiteit in Brussel dan tijdens de voorbije drie jaar. Het betreft de takken «vervoer en communicatie» en «handel en horeca» waarvan de toegevoegde waarde in 2015 met respectievelijk 1,8% en 1,4% zou toenemen.

Vervolgens zou de groei van de economische activiteit in Brussel in de periode 2016-2019 enigszins moeten vertragen aangezien het bbp gemiddeld nog maar met 1,4% zou toenemen. Het tempoverlies raakt het hele land. De verwachte groei van het nationale bbp zou van 2016 tot 2019 naar 1,6% zakken. Op Brussels niveau zouden de meeste hoofdtakken evenwel hun groeitempo moeten aanhouden en zelfs lichtjes verbeteren. In de «overige marktdiensten» zou de

toegevoegde waarde in volume moeten blijven toenemen aan een tempo van 1,6% op jaarbasis. De takken «vervoer en communicatie» (+2,3% per jaar) en «overheidsdiensten en onderwijs» (+0,8% per jaar) zouden een stijgende groei laten optekenen. In feite zou de voorspelde vertraging voor het gewestelijke bbp grotendeels te verklaren zijn door de achteruitgang van de groei in de takken «handel en horeca» en vooral «krediet en verzekeringen». In de Brusselse financiële sector zou het sinds 2013 ingezette herstel duidelijk moeten aanhouden na 2015 met een groei van de toegevoegde waarde die tussen 2016 en 2019 gemiddeld op 1,8% zou komen te liggen.

### De werkgelegenheid stagneert nog in 2014

De twee jaar met een quasi nulgroei van de economische activiteit in het Brussels Hoofdstedelijk Gewest in 2012 en 2013 hebben gewogen op de evolutie van de binnenlandse werkgelegenheid en de impact blijkt voelbaar te zijn geweest tot in 2014. Voor dat laatste jaar zou het aantal personen dat op het gewestelijk grondgebied werkt iets minder dan 693 000 eenheden bedragen, zijnde een stijging

#### 04 Evolutie van de werkgelegenheid per bedrijfstak in het BHG

	Groei (%)			Verschil (personen)		
	2014	2015	Gemiddelde 2016-2019	2014	2015	Gemiddelde 2016-2019
<b>Landbouw</b>	-9,1	-4,4	-1,7	-9	-4	-2
<b>Energie</b>	-2,0	-0,6	-0,7	-151	-48	-49
<b>Verwerkende nijverheid</b>	-4,1	-2,7	-2,3	-868	-545	-448
Intermediaire goederen	-7,0	-5,6	-4,0	-370	-273	-173
Uitrustingsgoederen	-4,0	-0,8	-1,3	-230	-46	-68
Verbruiksgoederen	-2,6	-2,3	-2,2	-267	-226	-206
<b>Bouw</b>	0,5	1,2	0,5	102	241	117
<b>Marktdiensten</b>	0,4	1,4	1,1	2 005	6 366	5 368
Vervoer en communicatie	-0,1	1,1	0,7	-66	503	341
Handel en horeca	-1,2	-0,1	0,4	-1 141	-57	377
Krediet en verzekeringen	-1,3	-0,2	-0,1	-785	-141	-32
Gezondheidszorg en maatschappelijke dienstverlening	2,3	1,9	1,3	1 477	1 236	904
Overige marktdiensten	1,3	2,5	1,9	2 520	4 825	3 778
<b>Niet-verhandelbare diensten</b>	-0,3	-0,1	0,0	-625	-109	25
Overheidsdiensten en onderwijs	-0,4	-0,0	0,0	-755	-54	62
Huishoudelijke diensten	2,4	-1,0	-0,7	130	-56	-37
<b>Totaal</b>	0,1	0,9	0,7	454	5 900	5 011

Bron: HERMREG

van nauwelijks 0,1 % vergeleken met 2013 (tabel 01 en grafiek 02). Vergeleken met het niveau van 2011 zou de regionale werkgelegenheid in 2014 zelfs een lichte daling vertonen, terwijl het aantal werknemers in België tijdens dezelfde periode met 0,3 % zou zijn toegenomen. Als de Brusselse werkgelegenheid zich tijdens die drie jaar min of meer staande heeft gehouden, is dit dankzij de nettojobcreatie in de takken «overige marktdiensten» (nagenoeg 6 800 eenheden gecumuleerd) en «gezondheidszorg en maatschappelijke dienstverlening» (ongeveer 3 600 eenheden). In 2014 zijn het ook de enige takken die erin geslaagd zouden zijn de werkgelegenheid gevoelig te verhogen met respectievelijk 2 500 en 1 500 bijkomende werknemers, waardoor het verlies in de andere activiteitensectoren gecompenseerd werd (tabel 04).

### De aanwervingen hernemen in 2015 en vertragen dan

Het is pas vanaf 2015 dat de werkgelegenheid opnieuw duidelijk zou stijgen, zowel op gewestelijk als op nationaal vlak (respectievelijk +0,9 % en +0,8 %). In Brussel zou het grootste deel van de stijging van het aantal arbeidsplaatsen te danken zijn aan de takken «overige marktdiensten» (nagenoeg 4 800 bijkomende werknemers op een gewestelijk totaal van 5 900 netto gecreëerde jobs dat jaar) en «gezondheidszorg en maatschappelijke

dienstverlening» (iets meer dan 1 200 nettojobcreaties).

Op middellange termijn zou de Brusselse binnenlandse werkgelegenheid aan hetzelfde tempo moeten evolueren als het tempo dat voor het hele land verwacht wordt, namelijk een stijging van 0,7 % per jaar over de periode 2016-2019 (tabel 04). We verwachten dat de langzame toename van de werkgelegenheid aan het einde van de projectieperiode lichtjes zal vertragen, samen met het tempooverlies van het bbp. Tegen 2019 zou de toename van het aantal werknemers in Brussel naar 0,6 % dalen, hetzij 0,3 pp minder dan in 2015. Op jaarbasis zouden op het gewestelijke grondgebied tussen 2016 en 2019 netto nagenoeg 5 000 nieuwe jobs gecreëerd moeten worden (32 000 op nationaal niveau). Het leeuwendeel van die bijkomende werknemers zouden aangeworven worden in de «overige marktdiensten» (+3 800 per jaar) en in de tak «gezondheidszorg en maatschappelijke dienstverlening» (+900 per jaar). Andere takken zouden een positieve bijdrage moeten leveren aan de evolutie van de werkgelegenheid, zij het in een mindere mate: «vervoer en communicatie» en «handel en horeca» (elk jaar ongeveer 350 jobcreaties in beide gevallen) of ook nog «bouw» (iets minder dan 120 bijkomende eenheden per jaar). We stellen vast dat slechts een enkele tak van de marktdiensten aan werkgelegenheid zou inboeten tijdens het tweede deel van de projectieperiode,

namelijk de krediet- en verzekeringsactiviteiten. De Brusselse financiële sector zou zo het aantal werknemers jaarlijks met 32 eenheden zien afnemen tijdens de periode 2016-2019, een cijfer dat evenwel duidelijk lager ligt dan voor de periode 2013-2015 (-590 personen per jaar). Bovendien moeten we onderstrepen dat de vertraging van de inkrimping van de industriële werkgelegenheid in het Brussels Hoofdstedelijk Gewest blijft aanhouden. Het verlies aan werkgelegenheid in de verwerkende nijverheid zou afnemen, van 785 eenheden per jaar over de periode 2013-2015 tot 450 eenheden per jaar van 2016 tot 2019.

## De stuwende krachten van de groei op middellange termijn

Zoals we gezien hebben gaan de regionale economische vooruitzichten uit van een duidelijker herstel van de groei van het bbp en van de werkgelegenheid in Brussel na 2014, hoewel al een lichte vertraging verwacht wordt aan het einde van de projectieperiode. In de grafieken 05 en 06 kunnen we zien welke bedrijfstakken het meest bijdragen tot dit herstel over de periode 2016-2019. Het belang van de **bijdragen tot de groei** (→ Glossarium) van de regionale toegevoegde waarde of van de regionale binnenlandse werkgelegenheid weerspiegelt tegelijkertijd het relatieve gewicht van de verschillende bedrijfstakken en hun eigen dynamiek. De twee grafieken geven ook de evolutie van die bijdragen weer in een perspectief op langere termijn door ze te vergelijken met de sectorale prestaties die gemiddeld tussen 1990 en 2012 zijn waargenomen.

Historisch gezien heeft de tak «**krediet en verzekeringen**» de groei van de toegevoegde waarde ruimschoots ondersteund in Brussel met een gemiddelde bijdrage van 0,66 pp per jaar van 1990 tot 2012, wat meer is dan een derde van de samengevoegde groei. Op middellange termijn zou de

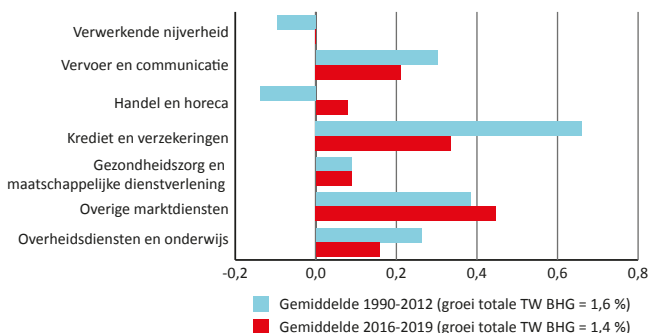
bijdrage van de financiële sector met de helft moeten verminderen en van de eerste naar de tweede plaats zakken bij de belangrijkste stuwende krachten van de economische activiteit in het Gewest, achter de «overige marktdiensten». Wat werkgelegenheid betreft, zouden de krediet- en verzekeringsactiviteiten de vooruitgang van de Brusselse binnenlandse werkgelegenheid geenszins ondersteunen tussen 2016 en 2019. Het is desalniettemin een verbetering ten opzichte van de sterke inkrimping van het aantal in die tak tewerkgestelde personen die sinds 2003 is waargenomen.

De «**overige marktdiensten**» zouden de rol van grootste bijdrager tot de groei van de toegevoegde waarde van het Gewest in de komende jaren opnieuw op zich moeten nemen. Hun bijdrage zou lichtjes moeten toenemen tussen de twee onderzochte perioden om 0,45 pp per jaar te bereiken van 2016 tot 2019. De tak verklaarde al het grootste deel van de stijging van de regionale werkgelegenheid sinds 1990 en dit zou nog versterkt moeten worden op middellange termijn. De aanwervingen in de sector zouden goed zijn voor drie kwart van de nettojobcreatie in Brussel (voor een bijdrage van 0,5 pp op een groei van 0,7 % van de regionale binnenlandse werkgelegenheid over de periode 2016-2019).

Ondanks een terugval t.o.v. de vroegere prestaties in termen van toegevoegde waarde, zou de tak «**vervoer en communicatie**» nog altijd de derde plaats bekleden met een jaarlijkse bijdrage van 0,21 pp tussen 2016 en 2019. De tak zou daarentegen zijn positie in termen van werkgelegenheid versterken aangezien hij opnieuw een positieve, zij het bescheiden bijdrage zou leveren (+ 0,05 pp per jaar).

De politieke maatregelen van de voorbije jaren om het overheidspersoneel in te krimpen in een context van begrotingssanering hebben gezorgd voor een

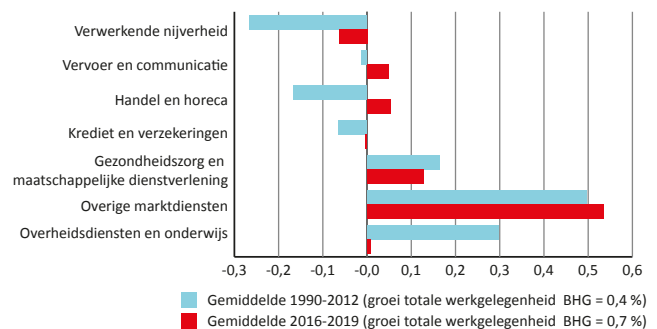
05 Sectorale bijdragen tot de groei van de toegevoegde waarde in het BHG<sup>1</sup> (pp)



Bron: HERMREG

(1) Bijdrage (in procentpunt) tot de groei van de toegevoegde waarde (TW) gemeten in volume (→ Glossarium)

06 Sectorale bijdragen tot de groei van de werkgelegenheid in het BHG<sup>1</sup> (pp)



Bron: HERMREG

(1) Bijdrage (in procentpunt) tot de groei van de werkgelegenheid (→ Glossarium)

gevoelige vermindering van de bijdrage van de tak «overheidsdiensten en onderwijs» vanaf 2012. Wat de toegevoegde waarde betreft, is de bijdrage gemiddeld van 0,26 pp naar 0,16 pp gezakt voor de twee onderzochte perioden. De impact is nog duidelijker op het vlak van werkgelegenheid. In een periode waarin het aantal werknemers in Brussel minder snel toenam (gemiddeld +0,4 % per jaar van 1990 tot 2012), was de tak goed voor 73 % van de nettojobcreatie. Terwijl de regionale binnenlandse werkgelegenheid zich sneller zou ontwikkelen op middellange termijn, zou dit cijfer naar nul toe gaan met een verwachte sectorale bijdrage van nauwelijks 0,01 pp tussen 2016 en 2019.

Gemiddeld heeft de groei van de toegevoegde waarde in het Brussels Hoofdstedelijk Gewest tijdens de voorbije twee decennia kunnen steunen op een bescheiden maar relatief stabiele bijdrage van de tak «gezondheidszorg en maatschappelijke dienstverlening». Deze zou een gelijkaardige prestatie moeten leveren tijdens het tweede deel van de projectieperiode met een waarde van 0,09 pp per jaar. De tak draagt meer bij tot de vooruitgang van de Brusselse werkgelegenheid, zelfs al zou het voor de periode 2016-2019 verwachte bijdrageniveau lichtjes dalen om 0,13 pp per jaar te bereiken.

Vergeleken met de gemiddelde cijfers die sinds het begin van de jaren 90 opgetekend werden, zou de toestand in de tak «handel en horeca» de komende

jaren aanzienlijk moeten verbeteren, zowel wat toegevoegde waarde als wat werkgelegenheid betreft. In beide gevallen zouden we van een vrij uitgesproken negatieve bijdrage tussen 1990 en 2012 overgaan naar een positieve over de periode 2016-2019.

Ten slotte, zoals de grafieken 05 en 06 aantonen, zou de «verwerkende nijverheid» ook een zekere verbetering moeten kennen op middellange termijn. Hoewel de industriële bedrijfstakken negatief zouden blijven bijdragen tot de groei van de werkgelegenheid in Brussel (jaarlijks -0,06 pp van 2016 tot 2019), zou de omvang van die bijdrage duidelijk kleiner geworden zijn dan in het verleden en een tendens bevestigen die al enkele jaren is ingezet. Tussen 1990 en 2012 werd de groei van de totale toegevoegde waarde op het grondgebied van het Gewest elk jaar met gemiddeld 0,10 pp geremd door de zwakke prestaties die voor de activiteiten van de industrie opgetekend zijn. Over de periode 2016-2019 zou hun bijdrage opnieuw moeten toenemen zonder evenwel gemiddeld nul te overschrijden.

## Brusselse arbeidsmarkt

Tabel 07 toont de voornaamste resultaten van de regionale economische vooruitzichten betreffende de arbeidsmarkt in het Brussels Hoofdstedelijk Gewest.

07 Bevolking en arbeidsmarkt in het BHG						
	2013	2014	2015	2019	Gemiddelde 2013-2019	
					Groei	Vershil
<b>Totale bevolking</b> (duizendtallen)	1 161,1	1 174,0	1 186,5	1 224,9		11,2
Groei (%)	1,3	1,1	1,1	0,7	0,9	
<b>Bevolking op arbeidsleeftijd</b> (duizendtallen)	779,8	787,8	795,7	817,1		6,6
Groei (%)	1,2	1,0	1,0	0,5	0,8	
<b>Beroepsbevolking</b> (duizendtallen)	564,1	568,3	571,7	585,2		3,4
Groei (%)	0,5	0,7	0,6	0,4	0,6	
<b>Werkende beroepsbevolking</b> (duizendtallen)	447,0	449,6	456,7	477,7		4,6
Groei (%)	0,3	0,6	1,6	1,0	1,0	
<b>Binnenlandse werkgelegenheid</b> (duizendtallen)	692,2	692,7	698,6	718,6		3,5
Groei (%)	-0,2	0,1	0,9	0,6	0,5	
<b>Saldo van de pendelarbeid</b> (duizendtallen)	-273,3	-271,3	-270,2	-269,3		0,9
Groei (%)	-0,9	-0,7	-0,4	-0,2	-0,3	
<b>Werkloosheid</b> (FPB-definitie) (duizendtallen)	117,1	118,7	115,1	107,5		-1,2
Groei (%)	0,9	1,4	-3,0	-2,5	-1,1	
<b>Activiteitsgraad</b> (%)	72,3	72,1	71,8	71,6		
<b>Werkgelegenheidsgraad</b> (%)	57,3	57,1	57,4	58,5		
<b>Werkloosheidsgraad</b> (FPB-definitie)(%)	20,8	20,9	20,1	18,4		

Bron: HERMREG

## De bevolkingsgroei neigt ertoe af te zwakken

Sinds het begin van de jaren 2000 kent Brussel een demografische evolutie die heel wat dynamischer is dan in Vlaanderen en in Wallonië, voornamelijk door de aanzienlijke bijdrage van de internationale immigratie. Deze internationale migratiestromen hebben de leeftijdsstructuur van de Brusselse bevolking grondig gewijzigd, in de zin van een uitgesproken verjonging van de inwoners, in tegenstelling tot wat in de andere twee gewesten het geval was. De stijging van het aantal jonge vrouwen op vruchtbare leeftijd die eruit voortvloeit, heeft het geboortecijfer in Brussel gevoelig doen stijgen terwijl de vruchtbaarheid er al hoger was vergeleken met de rest van het land. De combinatie van deze evoluties heeft zich vertaald in een gevoelig snellere groei van de Brusselse bevolking op arbeidsleeftijd (van 15 tot 64 jaar). Tussen 2000 en 2014 is de bevolking op arbeidsleeftijd in Brussel zo met 158 000 personen toegenomen, een bijzonder hoog cijfer vergeleken met het Vlaams (+ 220 000 eenheden) en het Waals Gewest (+173 000 eenheden).

Sinds 2012 lijkt de bevolkingsaanwas in Brussels evenwel af te zwakken. Voor de periode 2013-2019 gaan de projecties uit van een totale bevolkingsgroei van gemiddeld 0,9 % elk jaar (tabel 07) tegen 1,4 % van 2000 tot 2012. Het tempo blijft hoger dan op het nationaal niveau (+0,5 % per jaar in de projectieperiode). De bevolking op arbeidsleeftijd zou op jaarbasis gemiddeld met 0,8 % moeten toenemen tussen 2013 en 2019, hetzij 0,8 pp onder de groei die van 2000 tot 2012 opgetekend is. In absolute termen t.o.v. de andere twee gewesten zouden er evenwel belangrijke verschillen blijven bestaan. Tijdens de projectieperiode zou de bevolking op arbeidsleeftijd

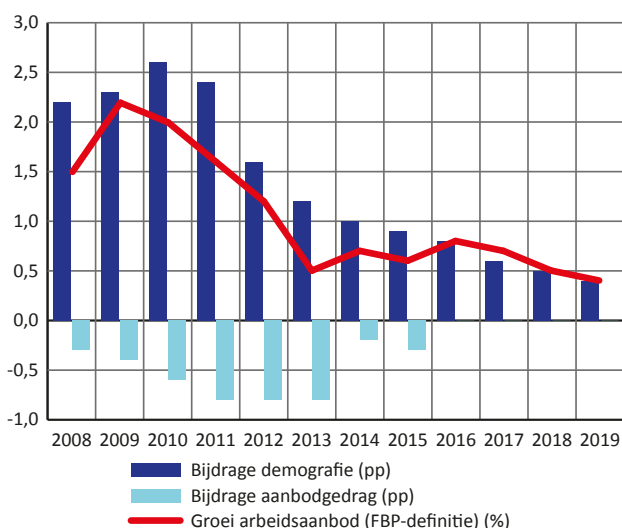
elk jaar met 6 600 personen toenemen in Brussel, tegen een stijging van 2 200 eenheden in Wallonië en een stagnering in Vlaanderen.

## Het aanbodgedrag ondersteunt nog steeds niet het arbeidsaanbod

Grafiek 08 toont duidelijk aan dat, tijdens de periode 2008-2012, de evolutie van de **actieve bevolking** (→ Glossarium) in Brussel, d.w.z. het arbeidsaanbod, enkel ondersteund werd door de demografische componenten terwijl het **aanbodgedrag op de arbeidsmarkt** (→ Glossarium) er een negatieve bijdrage aan geleverd heeft<sup>[4]</sup>. De hierboven aangehaalde vertraging van de groei van de bevolking op arbeidsleeftijd voor de komende jaren vertaalt zich in een geleidelijke daling van de demografische bijdrage in de loop van de projectieperiode. Deze vermindering zou slechts gedeeltelijk gecompenseerd worden door een verandering in het aanbodgedrag op de arbeidsmarkt dat minder ongunstig zou zijn dan in het recente verleden.

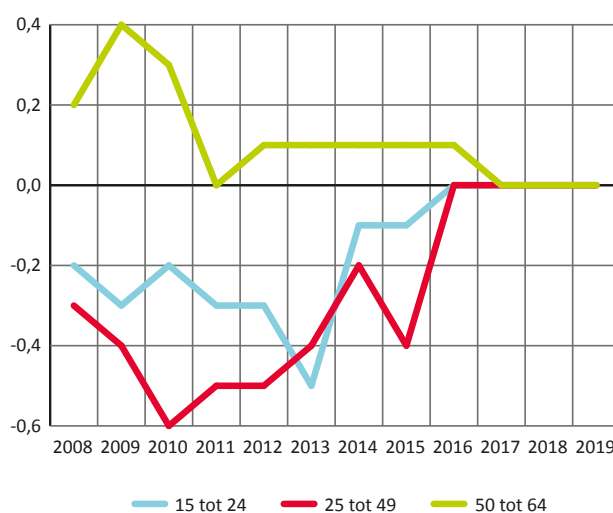
Van 2013 tot 2015 zou de bijdrage van het aanbodgedrag evenwel negatief blijven. Twee tegengestelde elementen verklaren deze toestand (grafiek 09). Enerzijds gaan de projecties uit van een daling van de activiteitsgraad in de lagere (15 tot 24 jaar) en gemiddelde (25 tot 49 jaar) leeftijdscategorieën die te maken heeft met de hervorming van het systeem van de wachttuitkeringen voor jonge werkloze gediplomeerden (voortaan inschakelingsuitkeringen genoemd). De versterking van de controle op het actief zoeken naar werk en de beperking, vanaf 2015, van de inschakelingsuitkeringen voor deze doelgroep zouden negatief moeten wegen op de activiteitsgraad in de betrokken leeftijdscategorieën<sup>[5]</sup>. Anderzijds zouden

08 Bijdrage tot de groei van het arbeidsaanbod in het BHG



Bron: HERMREG

09 Bijdrage aanbodgedrag naar leeftijd tot de groei van het arbeidsaanbod in het BHG (pp)



Bron: HERMREG

de eerste positieve effecten van de maatregelen betreffende de eindeloopbaan voelbaar worden via een stijging van de activiteitsgraad bij de personen van 50 tot 64 jaar oud<sup>[6]</sup>. Door de verschillende leeftijdsstructuren zou dit gunstige effect minder zwaar wegen in Brussel dan in de rest van het land. De negatieve impact zou het dus halen tijdens de eerste drie jaar van de projectieperiode. Bijgevolg zou de globale activiteitsgraad van het Gewest blijven achteruitgaan, van 72,3 % in 2013 naar 71,8 % in 2015 (tabel 07), tegen nog 73,4 % in 2008.

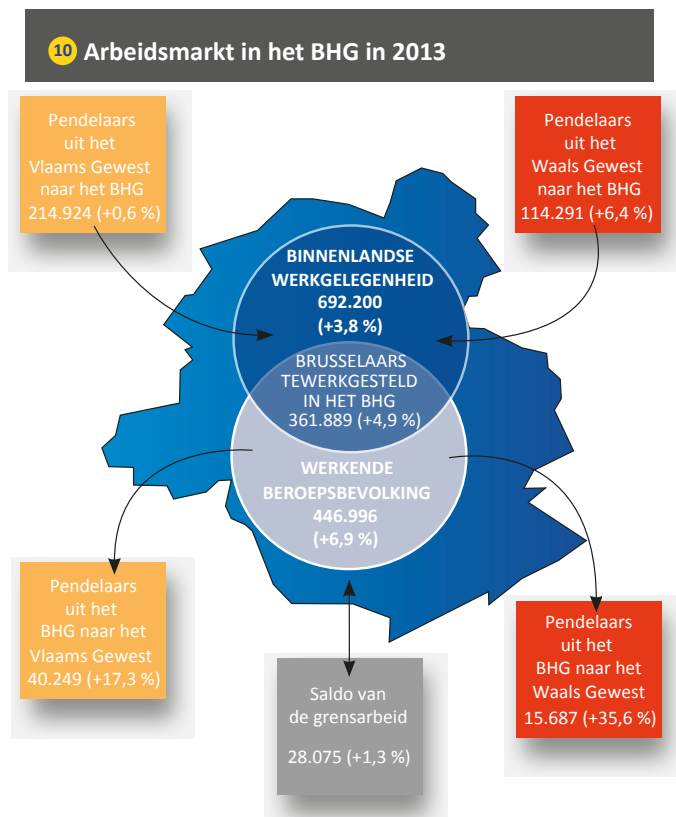
In het tweede deel van de projectieperiode zou de licht positieve impuls van het aan het werk houden van oudere werknemers vervlakken om te verdwijnen tegen 2019. Tegelijkertijd zou de evolutie van de activiteitsgraad in de leeftijdscategorieën onder 50 jaar zich moeten stabiliseren. Deze twee effecten zouden elkaar praktisch opheffen over de periode 2016-2019 zodanig dat de bijdrage van het aanbodgedrag tot de groei van de Brusselse actieve bevolking zou ophouden negatief te zijn en naar nul neigen (grafieken 08 en 09). De globale activiteitsgraad in Brussel zou 71,6 % bedragen in 2019 en dus nog 0,2 pp verliezen t.o.v. 2016. In dezelfde periode zou de nationale activiteitsgraad 0,4 pp stijgen om 73,7 % te bereiken tegen het einde van de projectieperiode.

Tenslotte zou het Brussels Hoofdstedelijk Gewest vergeleken met het hele land op middellange termijn een zeer verschillende situatie moeten blijven kennen op het vlak van het arbeidsaanbod. Ondanks een mindere gestage demografische groei dan in het verleden zou de Brusselse actieve bevolking twee keer sneller moeten toenemen dan op nationaal vlak (respectievelijk +0,6 % en +0,3 % per jaar tussen 2016 en 2019). Wat het Gewest betreft zou deze groei enkel gedragen worden door de demografische component en zou het aanbodgedrag op de arbeidsmarkt een nagenoeg onbestaande bijdrage leveren. Voor België zou het omgekeerde waar zijn.

## Het saldo van de pendelarbeid verbetert nog maar stagneert op middellange termijn

Zoals in de andere twee gewesten hangt de evolutie van de werkende beroepsbevolking in Brussel af van de groei van de arbeidsvraag (d.w.z. de binnenlandse tewerkstelling), maar ondervindt ze ook, in vergelijking met Vlaanderen en Wallonië, beduidend meer invloed van de **interregionale pendelstromen**. Volgens de projecties zouden de inkomende pendelaars in 2013 immers goed zijn voor 47,7 % van de Brusselse binnenlandse tewerkstelling, terwijl de verhouding slechts 3,4 % en 5,2 % zou bedragen voor

respectievelijk het Vlaamse en het Waalse Gewest. Figuur 10 toont de toestand op de arbeidsmarkt in Brussel in 2013 op basis van de ramingen en geeft aan wat de verdeling is van de verschillende stromen van werknemers t.o.v. de andere twee gewesten.



Bron: HERMREG

Eenheden: aantal personen in duizendtallen in 2013 (totale groei in % over de periode 2013-2019)

Het aantal inkomende pendelaars zou globaal moeten toenemen over de periode 2013-2019 (+8 600 eenheden) ondanks een lichte daling tijdens de eerste twee jaar van de projectieperiode. De stijging zou voornamelijk betrekking hebben op de in Brussel tewerkgestelde Waalse werknemers waarvan het aantal met 7 300 eenheden zou toenemen over de hele periode. Tegelijkertijd verwacht men dat 12 500 bijkomende Brusselaars in een buurgewest zullen gaan werken, van wie 55 % naar Vlaanderen en 45 % naar Wallonië zal trekken. Uiteindelijk zou het saldo pendelaars<sup>[7]</sup> in Brussel lichtjes minder negatief zijn tegen 2019 en met iets minder dan 4 000 eenheden toenemen vergeleken met 2013. Sinds 2000 is dit saldo gestaag toegenomen (behalve tijdens de drie jaar na de crisis van 2008). Deze verbetering is samengevallen met een gedeeltelijk gunstige evolutie van de tewerkstelling van de bewoners van het Gewest. De werkende beroepsbevolking (→ Glossarium) van het Gewest is zo gemiddeld met 1,8 % per jaar gestegen tussen 2000 en 2012, tegen een toename van 1,0 % op nationaal niveau. De toename van het pendelsaldo in Brussel zou geleidelijk moeten vertragen vanaf 2013 en, na 2015,

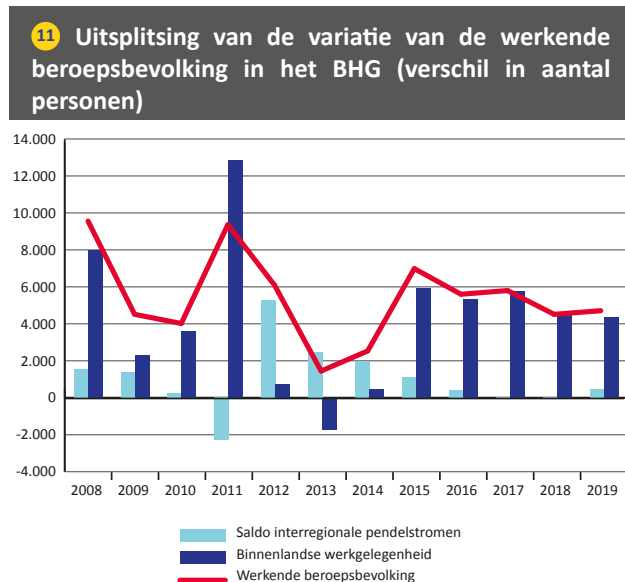


overgaan in een stagnering tot aan het einde van de projectieperiode.

We moeten hier nog vermelden dat bijna één Brusselaar op zeven die in 2019 werk heeft een pendelaar zou zijn die naar een van de andere twee gewesten trekt, wat ongeveer 68 500 personen vertegenwoordigt.

## De opleving van de arbeidsvraag draagt matig bij tot de werkende beroepsbevolking

Door de evolutie van het pendelsaldo te koppelen aan die van de regionale arbeidsvraag kunnen we de evolutie op middellange termijn bepalen van het aantal werkende Brusselaars, d.w.z. de **werkende beroepsbevolking**<sup>[8]</sup>. Grafiek 11 wijst op twee sterk verschillende perioden tijdens de projectieperiode.



Bron: HERMREG

Zoals we hierboven gezien hebben, zou de toename van de binnenlandse werkgelegenheid in Brussel praktisch onbestaande moeten geweest zijn in 2013 en 2014 (-0,1 % gemiddeld per jaar). Dit duidelijke tekort aan veerkracht van de arbeidsvraag zou lichtjes gecompenseerd zijn door een gunstige evolutie van het pendelsaldo. De projecties gaan dus uit van een relatief zwakke groei van de Brusselse werkende beroepsbevolking tijdens deze twee jaar (+0,5 % gemiddeld). Vanaf 2015 zou de binnenlandse tewerkstelling een duidelijk herstel moeten kennen door jaarlijks met 0,7 % toe te nemen tot in 2019. Maar tegelijkertijd zou de positieve bijdrage door de verbetering van het pendelsaldo tijdens de tweede helft van de projectieperiode moeten vervlakken zoals eerder aangegeven. Bijgevolg zou de Brusselse werkende beroepsbevolking op middellange termijn een meer gestage groei moeten kennen (+1,1 % per jaar over de periode 2016-2019). Vergeleken met

de periode tussen 2000 en 2012 (cf. hierboven) zou dit tempo gematigd uitvallen, maar het zou desalniettemin hoger moeten liggen dan wat op nationaal vlak vooropgesteld is (+0,6 % per jaar).

De **werkgelegenheidsgraad** (→ Glossarium) in Brussel, in dalende lijn sinds 2009, zou een dieptepunt moeten bereiken in 2014 met 57,1 % van de bevolking op arbeidsleeftijd die aan het werk is (tabel 07), tegen 63,8 % voor België. Ondanks de demografische component die merkelijk dynamischer blijft dan in de andere twee gewesten, zou de Brusselse werkgelegenheidsgraad opnieuw moeten stijgen vanaf 2015 om 58,5 % te bereiken tegen 2019 (65,7 % op Belgisch niveau). Deze waarde blijft evenwel duidelijk onder die van midden jaren 2000. Over de periode 2013-2019 zou de werkgelegenheidsgraad met 1,2 pp toenemen in Brussel en 2,0 pp op nationale schaal.

## De werkloosheid krimpt duidelijk vanaf 2015

Door vraag en aanbod op de arbeidsmarkt te vergelijken, kunnen we de evolutie van de **werkloosheid** (→ Glossarium) bepalen.

In een door een quasi-stagnering gekenmerkte context van de economische activiteit in 2012 en 2013 gaan we uit van een toename van het aantal werklozen in het Brussels Hoofdstedelijk Gewest tijdens de eerste twee jaar van de projectieperiode (tabel 07). Over de periode 2013-2014 zou de werkloosheid op die manier gemiddeld met 1,2 % per jaar zijn toegenomen, hetzij beduidend minder dan op nationaal niveau (+2,1 %). Dit vertegenwoordigt 1 100 bijkomende werklozen voor het Gewest in 2013 en nog eens 1 600 in 2014. Tijdens die twee jaar zou de toename van de werkende beroepsbevolking onvoldoende gebleken zijn (voornamelijk door de lichte daling van de binnenlandse werkgelegenheid) en het niet mogelijk maken de stijging van het arbeidsaanbod (nochtans minder snel dan in de voorgaande jaren, met name ten gevolge van de hierboven aangehaalde daling van de activiteitsgraad in de leeftijdscategorieën onder de 50 jaar) te compenseren. In 2014 zou Brussel 118 700 werklozen moeten tellen, het hoogste aantal dat ooit werd opgetekend voor het Gewest. Dit komt overeen met een werkloosheidsgraad van 20,9 %, een nagenoeg stabiele waarde sinds 2011. Op nationaal niveau wordt een werkloosheidsgraad verwacht van 12,5 %, wat een stijging van 0,6 pp betekent t.o.v. 2011.

Vanaf 2015 zou de Brusselse werkende beroepsbevolking een sterkere groei moeten kennen, opnieuw ondersteund door het herstel

van de binnenlandse werkgelegenheid dankzij de verbetering van de conjunctuur. Op middellange termijn zou het arbeidsaanbod blijven toenemen, zij het trager dan in het verleden, omdat de impact van de zwakkere demografische groei het effect van de verwachte stabilisering van de activiteitsgraad zou overtreffen. In die omstandigheden zou het aantal werkloze Brusselaars een nogal uitgesproken daling inzetten die zou moeten aanhouden tot aan het einde van de projectieperiode. In 2019 zouden we ongeveer 107 500 werklozen tellen in Brussel, hetzij nagenoeg 11 000 eenheden minder dan de in 2014 bereikte piek. Het zou gaan om de laagste waarde sinds 2008. De Brusselse werkloosheidsgraad zou dan teruggebracht zijn tot 18,4 %. Op nationaal niveau verwachten we ook een duidelijke daling van de werkloosheid vanaf 2015. Aan het einde van de projectieperiode zouden nagenoeg 582 400 personen werkloos zijn in België, hetzij 81 000 minder dan in

2014. De werkloosheidsgraad voor het hele land zou dan op 10,8 % liggen in 2019.



## Glossarium en afkortingen

**Aanbodgedrag op de arbeidsmarkt:** geheel van wijzigingen in de activiteitsgraden per leeftijd, geslacht en regio van woonplaats

**Activiteitsgraad (administratieve definitie):** verhouding tussen de beroepsbevolking van 15 jaar en ouder (met inbegrip van de oudere werklozen) en de bevolking op arbeidsleeftijd (van 15 tot 64 jaar)

**Beroepsbevolking (of arbeidsaanbod):** geheel van de inwoners die een baan hebben (ongeacht hun werkplaats) en van zij die ingeschreven zijn als werkzoekenden (met inbegrip van oudere werklozen, volgens de FPB-definitie)

**Binnenlandse werkgelegenheid:** alle loontrekkenden en zelfstandigen die werken binnen een welbepaald geografisch gebied, ongeacht hun woonplaats

**Bijdrage tot de groei:** product van de groeivoet van een component van een economisch aggregaat (de Brusselse toegevoegde waarde bijvoorbeeld) en zijn relatief gewicht in dit aggregaat tijdens de vorige periode (NB: wanneer de evolutie van de component uitgedrukt wordt in volume, zijn de berekende bijdragen niet additief)

**Evolutie in volume:** reële evolutie van een economisch aggregaat (bv. het bbp), dit wil zeggen met correctie van de inflatie

**Procentpunt (pp):** eenheid van het verschil tussen twee waarden die in procent worden uitgedrukt

**Werkgelegenheidsgraad:** verhouding tussen de werkende beroepsbevolking en de bevolking op arbeidsleeftijd (15-64 jaar)

**Werkende beroepsbevolking:** alle werknemers die in een welbepaald geografisch gebied wonen, ongeacht hun werkplaats

**Werkloosheid (volgens de FPB-definitie):** als dusdanig bij de regionale bemiddelingsinstellingen ingeschreven werkzoekenden, waaraan ook de oudere werklozen die vrijgesteld zijn van inschrijving als werkzoekende bijgeteld zijn

**Werkloosheidsgraad (volgens het FPB-concept):** verhouding tussen het aantal werkzoekenden en de beroepsbevolking

## Om verder te gaan

- Regionale economische vooruitzichten 2014-2019, Federaal Planbureau, Brussels Instituut voor Statistiek en Analyse, Studiedienst van de Vlaamse Regering en Institut wallon de l'évaluation, de la prospective et de la statistique, juli 2014. Het volledige verslag kan in pdf-formaat gedownload worden op de website van het BISA ([www.bisa.irisnet.be](http://www.bisa.irisnet.be)).
- Economische vooruitzichten 2014-2019, Federaal Planbureau, juni 2014.

[1] Onder de coördinatie van het Federaal Planbureau (FPB) en in samenwerking met de andere twee gewestelijke instellingen voor statistiek, namelijk de Studiedienst van de Vlaamse Regering (SVR) en het Institut wallon de l'évaluation, de la prospective et de la statistique (IWEPS), ontwikkelt het Brussels Instituut voor Statistiek en Analyse projecties op middellange termijn.

[2] De hier toegelichte resultaten houden dus geen rekening met de aanpassingen van de macro-economische vooruitzichten voor België door het FPB in februari 2015 met het oog op de opmaak van de economische begroting. Ten opzichte van de cijfers van juni 2014 werd de groei van het Belgische bbp neerwaarts herzien met respectievelijk 0,4 en 0,8 procentpunt (pp) in 2014 en 2015. Betreffende de werkgelegenheid werd de groei van het aantal werkenden niet

herzien voor 2014 en verminderd met 0,3 procentpunt (pp) in 2015.

[3] In deze tak vinden we een grote verscheidenheid aan activiteiten zoals het uitgeverijwezen, de audiovisuele sector, reclame, informaticadiensten, advies en consultancy en administratieve en ondersteunende diensten terug, maar evenzeer vastgoed, boekhoudkundige, juridische, wetenschappelijke en technische activiteiten.

[4] De ontleiding in grafiek 08 van de groei van het arbeidsaanbod in de bijdrage van de demografie en die van het aanbodgedrag wordt enkel ter informatie gegeven. Over de observatieperiode komt de som van deze twee bijdragen immers niet precies overeen met de groei van de actieve bevolking en dit om twee redenen. Ten eerste gebruikt het HERMREG-model een concept voor de actieve bevolking gebaseerd op een macro-economische

identiteit, verschillend van het administratieve concept waarmee het aanbodgedrag geobserveerd kan worden. Ten tweede worden de bijdragen van de twee componenten berekend voor de leeftijds categorie van 15 tot 64 jaar, terwijl mensen ouder dan 64 jaar ook deel uitmaken van de actieve bevolking. Dit probleem verdwijnt in de projectieperiode.

[5] De hervorming zal zich immers vertalen in een toename van het aantal schrappingen van uitkeringen. Een deel van de geschorste begunstigden zal bijgevolg niet langer ingeschreven zijn als werkzoekende en dus, ten minste tijdelijk, uit het arbeidsaanbod verdwijnen in de projecties.

[6] De hervorming van de eindeloopbaan omvat met name beperkingen betreffende de toegang tot het bruggpensioenstelsel evenals het optrekken van de minimumleeftijd

om de terbeschikkingstelling in het onderwijs of het vervroegd pensioen te genieten.

[7] Het pendelsaldo is gelijk aan het verschil tussen het aantal uitgaande pendelaars (werknemers die in dat gewest verblijven en in een ander gewest werken) en het aantal inkomende pendelaars (personen die in een ander gewest wonen en in het beschouwde gewest werken).

[8] Het HERMREG-model houdt ook rekening met het saldo van de grensarbeid van elk gewest. Het saldo van de grensarbeid is gelijk aan het verschil tussen het aantal personen dat in een gewest woont maar in het buitenland werkt en het aantal personen dat in het buitenland woont maar in datzelfde gewest werkt. De grootte van dat saldo is evenwel merkbaar kleiner dan het saldo van de interregionale pendelarbeid.