

FOCUS

Maart 2014

Demografische barometer 2013 van het Brussels Hoofdstedelijk Gewest

Jean-Pierre Hermia

Het gewest kende in de loop van het jaar 2012 een sterke stijging van zijn bevolking (+1,4 %) tot meer dan 1,15 miljoen inwoners op 1 januari 2013. Welke demografische elementen verklaren deze stijging die een vijftiental jaren geleden werd ingezet? Het gewest onderscheidt zich door een jonger wordende bevolking en een stijgend geboortecijfer. De recente wijzigingen in de internationale migratiestromen beïnvloeden de Brusselse demografie, meer bepaald op vlak van de verscheidenheid aan nationaliteiten. Door de migraties tussen het Brussels Hoofdstedelijk Gewest en de rest van het land blijft de hoofdstad Vlaanderen en Wallonië voeden in termen van inwoners.

Inleiding

Dit derde nummer van Focus van het Brussels Instituut voor Statistiek en Analyse (BISA) stelt de belangrijkste recente demografische elementen van het Brussels Hoofdstedelijk Gewest voor. De voorgestelde en geanalyseerde statistieken werden uitsluitend berekend op basis van de individuele demografische gegevens van de Algemene Directie Statistiek en Economische Informatie van de FOD Economie. Het zijn de enige gegevens over de bevolking die diepgaande en betrouwbare analyses toelaten^[1]. Ze hebben hoofdzakelijk betrekking op de loop van de bevolking (geboorten, sterfgevallen en migraties) in de loop van het jaar 2012, die een verklaring vormt voor het beeld van de bevolking op 1 januari 2013, dat eveneens wordt weergegeven in deze demografische barometer.

Met 1 154 635 inwoners op 1 januari 2013 was het gewest nog nooit zo dichtbevolkt en het kent al meerdere jaren

een aanhoudende demografische groei (→ [Kader 2](#)). Deze Focus bespreekt de componenten van de loop van de wettelijke bevolking [individuen die wettelijk ingeschreven zijn in het bevolkingsregister van de gemeente waar ze verblijven] en houdt dus geen rekening met een hele laag van de bevolking: kotstudenten of vreemdelingen die niet in het gewest gedomicilieerd zijn, diplomaten, daklozen, illegalen en kandidaat-vluchtelingen, die in het wachtregister ingeschreven zijn. Het gaat over de loop van de bevolking geregistreerd tijdens het jaar 2012 en hun gevolgen voor de bevolkingsstructuur op vlak van leeftijd en nationaliteit op 1 januari 2013.

De loop van de bevolking

In de loop van het jaar 2012 kreeg het gewest 15 781 inwoners bij, wat neerkomt op een groei van +1,4 %. Dit is ongeveer het drievoud van de geobserveerde evolutie in het Vlaamse en Waalse gewest (+0,5 %). Deze groei is lager dan



1. Een woordje uitleg over de woordenschat in verband met migraties

Emigratie: betekent de uitstroom uit het Brussels Hoofdstedelijk Gewest van personen die in het Brussels Hoofdstedelijk Gewest gedomicilieerd zijn naar een andere plaats om er officieel te verblijven. De personen die bij deze beweging betrokken zijn, zijn **emigranten** en hun aantal kan ook worden gekwalificeerd als **vertrekken** of **uitstroom**.

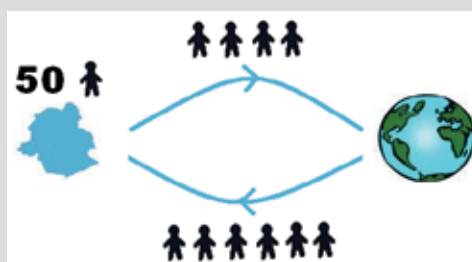
Immigratie: betekent de instroom in het Brussels Hoofdstedelijk Gewest van personen van buiten het Brussels Hoofdstedelijk Gewest om er officieel te verblijven. De personen die bij deze beweging betrokken zijn, zijn **immigranten**, en hun aantal kan ook worden gekwalificeerd als **aankomsten** of **instroom**.

Deze twee bewegingen (immigratie en emigratie) worden in het algemeen **migraties** genoemd. Ze worden **intern** genoemd indien het Vlaams gewest of het Waals gewest als het gewest van bestemming of oorsprong wordt vermeld en zijn **internationaal** indien het gewest van bestemming of oorsprong zich in het buitenland bevindt.

Deze emigratie- en immigratiebewegingen worden **migratiegolven** genoemd. Hun kwantificatie gebeurt aan de hand van het **migratiesaldo**, of het verschil tussen de aankomsten (of de instroom) en de vertrekken (of de uitstroom) van inwoners vanuit een bepaald grondgebied. Het **interne migratiesaldo** is het verschil tussen de instroom vanuit de twee andere gewesten naar Brussel en de uitstroom uit het gewest naar de rest van het land. Het **internationale migratiesaldo** is het verschil tussen de instroom in het gewest vanuit het buitenland en de uitstroom uit het gewest naar het buitenland.

De **nationaliteit** staat los van de migrantenstatus van de individuen. Een Belg kan een internationale immigratiebeweging hebben gedaan indien hij voordien in het buitenland was gedomicilieerd en kan dus worden geregistreerd als internationaal immigrant.

We geven het volgende fictieve voorbeeld van een gewest met een bevolking van **50** inwoners:



Het aantal **immigranten** of de instroom of de aankomst bedraagt **6**. Het aantal **emigranten** of de uitstroom of het vertrek bedraagt **4**. De **migratiebalans** is **2** personen ($6 - 4$). Na deze migraties bestaat de bevolking van het gewest uit **52** inwoners.

deze van de jaren 2008 tot en met 2011, waarin deze uitzonderlijk hoog was, maar ze bereikt reeds het hoge niveau van de jaren 2006 en 2007.

Deze jaarlijkse stijging wordt verklaard door een zeer hoog internationaal migratiesaldo (→ **Kader 1**) (+19 498) en een natuurlijk saldo dat op een heel hoog niveau blijft (+8 870), twee elementen die het heel negatieve interne migratiesaldo (-13 714) in grote mate compenseren.

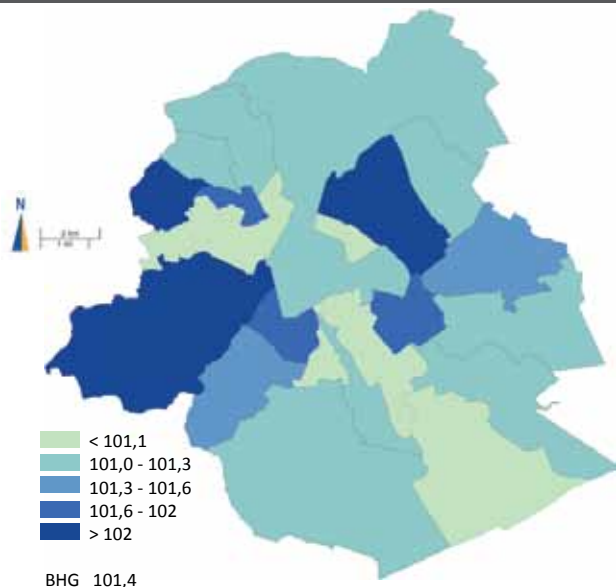
De demografische groei is het hoogst in de gemeenten (figuur **01**) Schaarbeek (+2,2 %), Sint-Agatha-Berchem (+2,1 %) en Anderlecht (+2,0 %), alsook in Koekelberg, Sint-Gillis en Etterbeek, waar ze hoger is dan 1,5 %. Ze is echter lager dan +1 % in Elsene, Watermaal-Bosvoorde en Sint-Joost-ten-Node. Over een tijdsperiode van tien jaar situeert de grootste demografische groei zich vooral in de gemeenten in het westen en het noorden van het gewest (figuur **02**). Tussen 2003 en 2013 steeg de bevolking van vijf gemeenten met meer dan 20 % inwoners (Sint-Jans-Molenbeek, Anderlecht, Koekelberg, Brussel en Sint-Agatha-Berchem) en van drie andere gemeenten met meer dan 16 % (Schaarbeek, Jette, Sint-Joost-ten-Node). De gemeenten in het zuidoosten van het gewest tekenen daarentegen de laagste bevolkingsgroei op.

Geboortecijfer en sterftcijfer

Sinds de jaren 2000 heeft het gewest een sterke stijging van zijn natuurlijk saldo gekend, dit wil zeggen van het verschil tussen het aantal geboorten en sterfgevallen (figuur **03** en **04**). Dit wordt verklaard door een jongere leeftijdsstructuur ^[2], maar ook door een hogere vruchtbaarheid bij de vrouwen, die voor het overgrote deel tot de grote immigrantengroepen behoren ^[3]. Het aantal in Brussel gedomicilieerde geboorten stijgt gelijkmatig sinds een tiental jaren tot 18 562 in de loop van het jaar 2012 ^[4]. Dit leidt tot een groei, weliswaar verlaagd doordat we vergelijken met een sterk groeiende bevolking, van het bruto geboortecijfer (→ **Glossarium**) (16 ‰ in 2012, en 17 ‰ van 2008 tot en met 2010), dat veel hoger is dan voor het land in zijn geheel (11,5 ‰ in 2012).

Parallel met deze stijging van de geboorten, daalt het gewestelijk sterftcijfer gelijkmatig sinds de jaren 2000. We registreren een daling van het aantal sterfgevallen, en meer nog, van het bruto sterftcijfer (→ **Glossarium**). Dit wordt gedeeltelijk verklaard door een relatieve daling van de bevolking met het hoogste risico op sterfgevallen, namelijk de ouderen. Dit is dus ook een gevolg van de verjonging van de bevolking. In de loop van het jaar 2012 kende het aantal sterfgevallen echter opnieuw een stijging (9 433 sterfgevallen onder

01 Relatieve evolutie van de bevolking in 2012
(1/1/2012 = index 100)



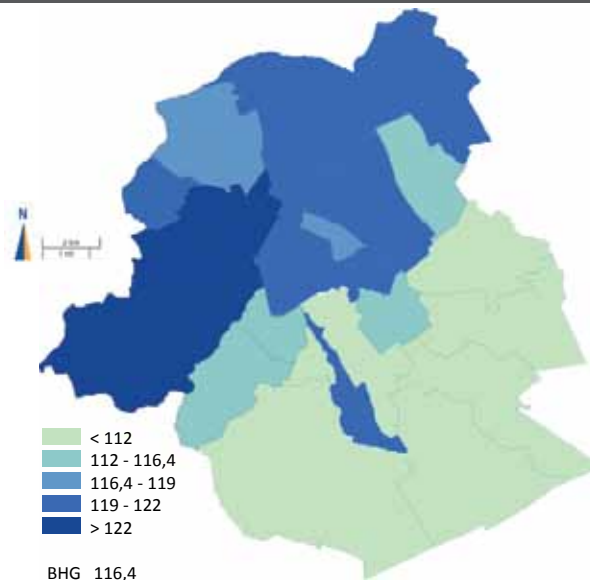
Bronnen: BISA, FOD Economie – ADSEI
BISA © Brussels UrbIS ©

de Brusselse inwoners), zodat het bruto sterftcijfer (8,4 ‰) lichtjes is toegenomen, hoewel het nog steeds onder de nationale waarde (9,9 ‰) blijft. De **levensverwachting bij de geboorte** (→ Glossarium), die een betere indicator van het sterftcijfer is dan het bruto sterftcijfer, bedroeg in 2011 80,6 jaar voor het gewest. De Brusselse evolutie van deze indicator, die stijgt sinds 2002, sluit nauw aan bij deze voor België (figuur 05), hoewel hij iets onregelmatiger is ten gevolge van het lager absoluut aantal sterfgevallen per leeftijd. De indicator bedraagt 82,5 jaar voor de vrouwen en 78,3 jaar voor de mannen. Het verschil tussen beide geslachten, dat iets meer dan vier jaar bedraagt, is gedaald in vergelijking met 2010.

Internationale migraties

In de loop van het jaar 2012 registreerde het gewest

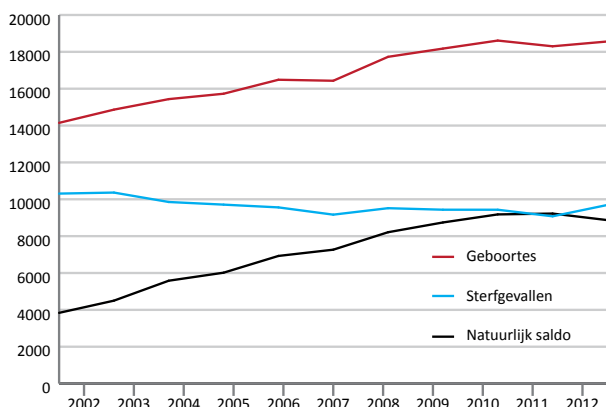
02 Relatieve evolutie van de bevolking tussen 2003 en 2013 (1/1/2003 = index 100)



Bronnen: BISA, FOD Economie – ADSEI
BISA © Brussels UrbIS ©

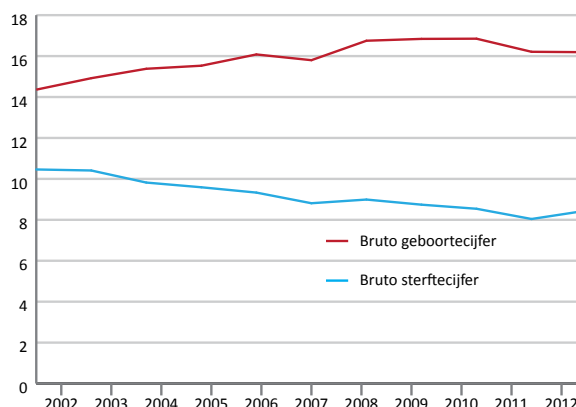
een instroom van 49 107 personen en een uitstroom van 29 609 personen, van en naar een ander land dan België. Dit vertaalt zich in een internationaal migratiesaldo van +19 498 inwoners. Hoewel dit saldo minder hoog is dan de vorige jaren (meer bepaald 2010 dat een recordjaar was met +29 406), blijft het hoog en een motor voor de demografische dynamiek van de hoofdstad, vermits het de totale toename van de bevolking overstijgt. Ter vergelijking, dit getal bedraagt slechts +16 864 voor het Vlaams Gewest en +8 003 voor het Waals Gewest. Brussel neemt dus ongeveer 44 % van het internationale migratiesaldo van het Rijk voor zijn rekening (+44 365). Dit wordt hoofdzakelijk verklaard door zijn statuut van internationale metropool en maakt van Brussel de belangrijkste toegangspoort voor internationale immigratie naar ons land.

03 Evolutie van het aantal geboorten, sterfgevallen en het natuurlijk saldo (BHG, 2002-2012)



Bron: BISA, FOD Economie - ADSEI

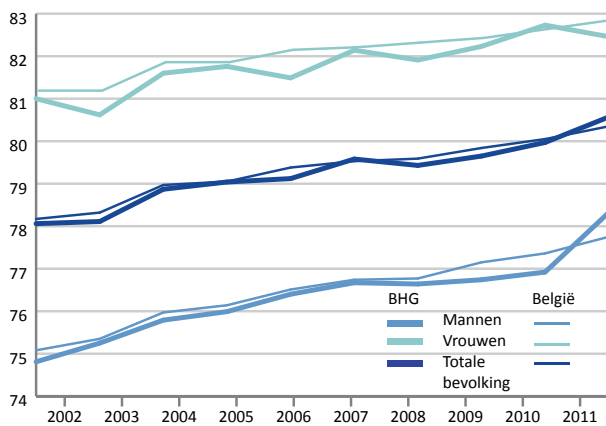
04 Evolutie van het bruto geboortecijfer en bruto sterftcijfer (BHG, ‰, 2002-2012)



Bron: BISA, FOD Economie - ADSEI

05

Evolutie van de levensverwachting bij de geboorte (in jaren, 2002-2011) in het gewest en het Rijk



Bron: FOD Economie – ADSEI

Het leeftijdsprofiel van de immigranten onderscheidt zich lichtjes van dat van de emigranten (figuur 06). In 2012 ontving het gewest meer dan 1 200 personen op elk van de leeftijden van 20 tot en met 35 jaar, met een piek van ongeveer 2 000 personen op 25 jaar. Naast dit grote aandeel jongvolwassenen onder de immigranten, stellen we ook een groot aandeel heel jonge kinderen vast. Een groot aantal van de nieuwkomers in België die zich in Brussel vestigen, zijn dus met hun jong(e) kind(eren) gekomen. De personen die het gewest inruilen voor het buitenland zijn veel minder talrijk en lichtjes ouder, met een maximum van (iets) meer dan 1 000 emigranten op elk van de leeftijden van 27 tot en met 31 jaar.

Dit resulteert in een bijzonder positief internationaal migratiesaldo voor de jongvolwassenen van 20 tot

en met 25 jaar: tussen +750 en +1 000 inwoners voor elke leeftijd. Het saldo wordt pas omgekeerd vanaf 58 jaar, waarbij het aantal internationale emigranten lichtjes hoger is dan het aantal immigranten. Hoewel het (slechts) licht negatief is, wordt dit internationale migratiesaldo op hoge leeftijd verklaard door de migraties die plaatsvinden na de pensionering, meer bepaald naar zonnigere landen (Spanje), als ook door de terugkeermigraties die men doet naar de landen van herkomst.

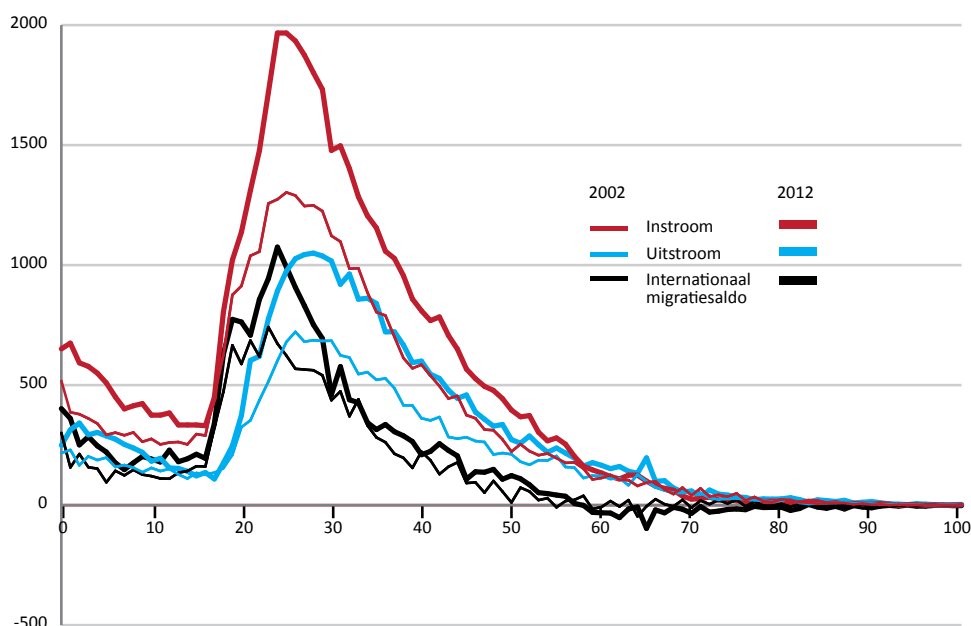
In vergelijking met het leeftijdsprofiel van de internationale migranten in 2002 stellen we een stijging van de intensiteit van de migratie vast vooral bij de jongvolwassenen, hoofdzakelijk van de instroom, maar ook van de uitstroom. Dit vertaalt zich in het saldo door een stijging bij de jongvolwassenen. We stellen daarentegen geen enkele wijziging vast in de kalender (→ Glossarium) van de internationale migratie. Men migreert nog altijd vooral op jonge leeftijd.

Interne migraties

In het jaar 2012 hebben 36 412 inwoners het gewest verlaten om zich elders in België te vestigen, terwijl 22 698 personen vanuit de rest van het Rijk zich in het gewest gevestigd hebben. Het verschil tussen de twee, of het interne migratiesaldo, bedraagt -13 714 personen. Dit uiterst negatieve cijfer blijft vrij constant sinds 2006 en komt ten goede aan de twee andere gewesten van het land. Deze laatste kennen een groter aantal nieuwkomers vanuit de hoofdstad in vergelijking met de personen die deze gewesten

06

Internationale instroom, uitstroom en migratiesaldo per leeftijd (BHG, 2002 en 2012)



Bron: BISA, FOD Economie – ADSEI

inruilen voor de hoofdstad, namelijk respectievelijk +8 503 personen voor het Vlaams Gewest en +5 211 personen voor het Waals Gewest.

In 2012 onderscheidt het leeftijdsprofiel van de interne immigranten zich duidelijk van deze van de interne emigranten, wat leidt tot een heel heterogeen intern migratiesaldo naargelang de leeftijd (figuur 07). De immigratiepiek naar het gewest vanuit de rest van het land is op jongvolwassen leeftijd: deze heeft een waarde hoger dan 500 voor elk van de leeftijden van 22 tot en met 33 jaar, met een maximum van meer dan 1 000 personen rond 25 jaar. Brussel oefent een sterke aantrekkingskracht uit op deze jongeren. Ze verlaten de gezinswoning en migreren naar het gewest voor de troeven die deze biedt op vlak van onderwijs, tewerkstelling, huurmarkt en cultuur. De uitstroom uit het gewest naar de rest van België wordt gekenmerkt door twee pieken: de ene van 0 tot 10 jaar en de andere tussen 25 en 40 jaar. Dit fenomeen houdt verband met de intensieve suburbanisatie waarmee de Brusselse agglomeratie sinds de jaren 1960 wordt geconfronteerd. Het gaat om gezinnen met (een) jong(e) kind(eren) die de stad verlaten om zich in de (Vlaamse of Waalse) rand te vestigen waar velen een eigendom aankopen en meer ruimte in een groener kader hebben.

Dit resulteert in een positief intern migratiesaldo voor Brussel van 18 tot en met 25 jaar en negatief op alle andere leeftijden, met minima rond 0-4 jaar en

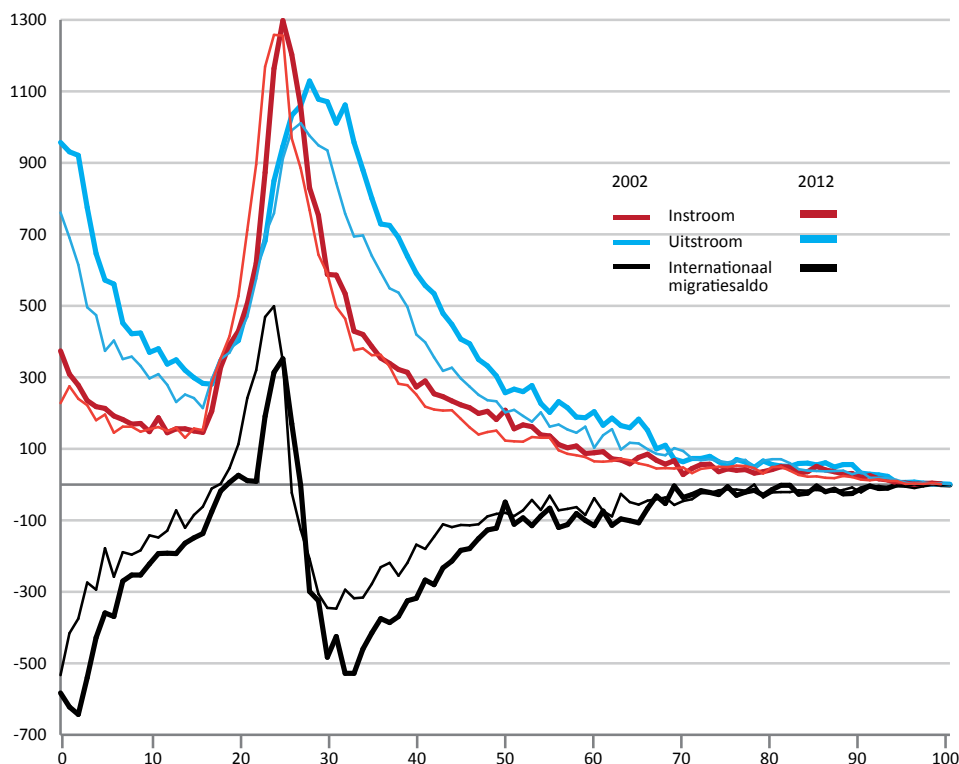
30-35 jaar. Een vergelijking met leeftijdsprofielen tien jaar vroeger leert ons dat het migratiesaldo met de twee andere gewesten van het land verder gedaald is. Het was reeds negatief in 2002. Verder is de kalender sindsdien met 2 tot 3 jaar naar rechts opgeschoven. Dit betekent dat de jongvolwassenen zich dus iets later massaal in de hoofdstad komen vestigen, maar vooral dat gezinnen met (een) jong(e) kind(eren) haar ook later verlaten en in grotere aantallen. Dit wordt meer bepaald verklaard door de stijging van de vastgoedprijs en de toenemende moeilijkheid voor jongeren om een eigendom aan te kopen.

Leeftijdsstructuur

De bevolking van het Brussels Hoofdstedelijk Gewest is in 2013 de jongste van België, met een gemiddelde leeftijd van 37,4 jaar, tegenover 40,6 jaar in het Waals Gewest en 42,0 jaar in het Vlaams Gewest. Aangezien de hoofdstad het oudste gewest van het Rijk was sinds decennia en dit tot in 1995, gaat dit over een radicale omwenteling die zich de afgelopen jaren voltrokken heeft.

De vergelijkende leeftijdspiramides (→ Glossarium) (figuur 09) tonen een heel duidelijke oververtegenwoordiging in het gewest, in vergelijking met de twee andere gewesten, van (heel) jonge kinderen, van mannen van 25 tot en met 44 jaar en van vrouwen van 20 tot en met 39 jaar. Boven de 45

07 Interne instroom, uitstroom en migratiesaldi per leeftijd (BHG, 2002 en 2012)



Bron: BISA, FOD Economie - ADSEI



2. Demografische heropleving en explosie in de loop van de 20 laatste jaren

Het grondgebied van het huidig Brussels Hoofdstedelijk Gewest kende een demografisch verlies tussen 1968 en 1994 van meer dan 130 000 inwoners. De bevolkingsgroei die van start ging in 1994, zette zich ononderbroken voort sinds het jaar 1996 en versnelde in de jaren 2000. Deze evolutie is het resultaat van de combinatie van drie elementen (figuur 08):

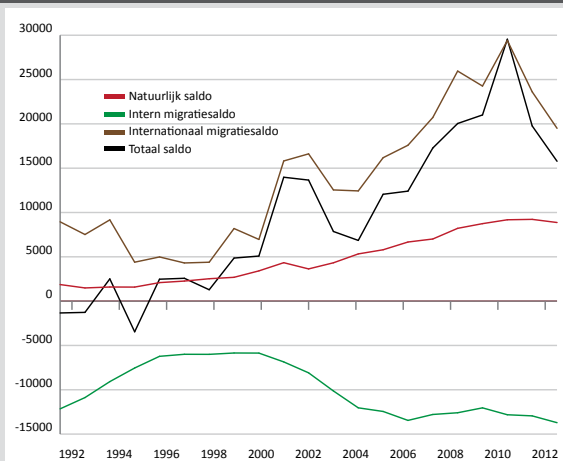
[1] Hoewel het **migratiesaldo tussen het gewest en de rest van België** de afgelopen 20 jaar steeds negatief geweest is, werd het kleiner in het midden van de jaren 1990 en gaf het de aanzet voor de demografische heropleving die in 1996 begon. Vanaf het midden van de jaren 2000 werd het migratiesaldo echter opnieuw negatiever.

[2] Het **internationale migratiesaldo**, dat vrij zwak was sinds de jaren 1980 omwille van de stopzetting van de grote migratiegolven om economische redenen van de vorige decennia, is sterk gestegen vanaf het einde van de jaren 1990. De combinatie van nieuwe soorten migratie (humanitaire en politieke redenen bovenop de gezinshereniging) en nieuwe landen van herkomst (gevolg van de opeenvolgende uitbreidingen van de Europese Unie naar Centraal- en Oost-Europa), verklaart deze stijging zonder precedent. Deze heeft een sterke invloed op de totale groei van de Brusselse bevolking.

[3] De meest radicale wijziging ten slotte is op vlak van het **natuurlijk saldo**. Dit saldo is decennialang negatief gebleven ten gevolge van een verouderde leeftijdsstructuur (de jongeren hadden de stad ingeruild voor de stadsrand (suburbanisatie)) die weinig gunstig is voor het geboortecijfer en ten gevolge van een bevolking die in grote mate aan het overlijdensrisico onderhevig was. Het stabiliseerde zich tot een waarde iets boven de nul tot in het midden van de jaren 1990 en het stijgt sindsdien gelijkmatig. Dit wordt verklaard door een verjonging van de leeftijdsstructuur en een groeiende overheersing van immigranten, zowel van de eerste als tweede generatie, de welke jong zijn en een hogere vruchtbaarheid kennen.

08

Evolutie van de componenten van de evolutie van de bevolking (BHG 1992-2012)



Bron: BISA, FOD Economie - ADSEI

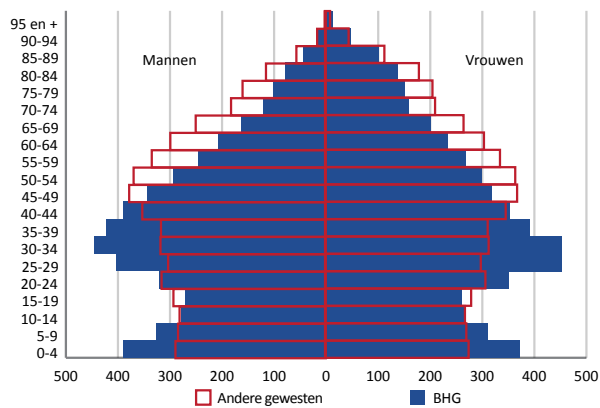
jaar is er een ondervertegenwoordiging van Brussel in alle vijf jaar durende leeftijdsklassen, als ook in de leeftijdsklasse van 15 tot en met 19 jaar. Dit wordt verklaard door het proces van suburbanisatie dat alle inwoners van 30 à 40 jaar progressief aan de hoofdstad heeft onttrokken (deze zouden de ouderen van vandaag in Brussel zijn geweest indien ze in het gewest gebleven waren) en door de impact van de internationale immigranten, die vaak op jonge leeftijd en met jonge kinderen gekomen zijn.

In de loop van de jongste tien jaren is de leeftijdsstructuur van het gewest verjongd. Dat gebeurde zowel onderaan de piramide (figuur 10), via een sterke stijging van het aandeel van de kinderen van 0 tot en met 4 jaar en een relatieve groei van de mannen van 30-49 jaar en de vrouwen van 25-34 jaar, als bovenaan diezelfde piramide, door een sterke daling van de groep van 65-79 jaar. De stijging wordt verklaard door de groeiende impact van de internationale immigratie; de daling onderaan is gekoppeld aan de suburbanisatie. In 2000 vormden de 65-79 jarigen namelijk de leeftijdsklassen die geen suburbanisatiebeweging maakten. Ze zijn dus in hun Brusselse woning gebleven. In 2013 zijn deze individuen vervolgens naar een hogere leeftijdsklasse gegaan – waarbij de meesten zijn overleden – en werden niet vervangen door de volgende cohorten die massaal naar de rand van het gewest getrokken zijn.

Hoewel het gewest in zijn geheel een relatieve verjonging van zijn bevolking kent, bestaan er verschillen. De gemeenten uit de eerste kroon zijn de jongste, met heel lage gemiddelde leeftijden (figuur 11) in Sint-Jans-Molenbeek, Schaarbeek en vooral Sint-Joost-ten-Node (33,2 jaar), en een heel hoog aandeel jongeren van minder dan 18 jaar in de totale bevolking (26 % in Koekelberg en Sint-Joost-ten-Node, 28 % in Sint-Jans-Molenbeek) (figuur 12). De gemeenten van het zuidoostelijk kwadrant geven daarentegen onderdak aan een oudere bevolking, met duidelijk hogere gemiddelde leeftijden in Ukkel en Sint-Pieters-Woluwe, maar vooral in Watermaal-Bosvoorde (42,4 jaar, of 9 jaar meer dan in Sint-Joost-ten-Node). In diezelfde gemeenten is het aandeel van de inwoners van minder dan 18 jaar duidelijk lager, in de orde van 20 %, en zelfs slechts 15 % in Elsene. De gemeenten in het noordwesten die historisch de oudste van het gewest zijn, kennen ten slotte de sterkste verjonging. Jette en Koekelberg verliezen bijvoorbeeld respectievelijk 3 en 4 jaar aan gemiddelde leeftijd in de loop van de laatste 2 decennia. Dit wordt verklaard door een diepgaande wijziging van hun demografische samenstelling (sterfgevallen van ouderen en aankomst van duidelijk jongere nieuwe inwoners, meer bepaald door immigratie), en bijgevolg van hun leeftijdsstructuren.

09

Vergelijkende leeftijdspiramides van het BHG en van de twee andere gewesten (1/1/2013)



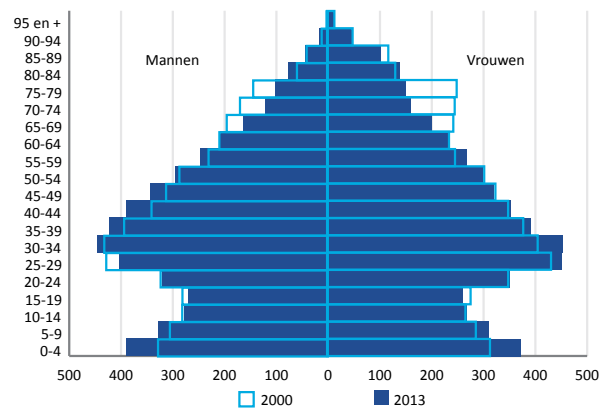
Bron: BISA, FOD Economie - ADSEI

Nationaliteiten

Het gewest telt op 1 januari 2013 ongeveer een derde (33,1%) niet-Belgen (→ Glossarium), of 381 771 personen. Dit aandeel is meer dan het drievoud van het Belgische (10,8%). Als krachtige motor van internationale migratiegolven concentreert Brussel sinds lang een brede waaier aan personen van vreemde herkomst, waarvan de evolutie de stappen in de **migratiegeschiedenis** van het Rijk volgt of soms zelfs voorafgaat. De immigratie die vroeger vooral uit de buurlanden vertrok, breidde zich na de oorlog uit tot de Mediterrane landen en is hoofdzakelijk economisch: Italië vanaf het einde van de jaren 1940, Spanje, Portugal en Griekenland vanaf de jaren 1950, Marokko en Turkije vanaf de jaren 1960. In de loop van de jaren 1980, 1990 en 2000 is de mozaïek van de landen van herkomst sterk uitgebreid (Sub-Saharische landen, Centraal- en Oost-Europa) en werden de

10

Vergelijkende leeftijdspiramides van het BHG (1/1/2000 en 1/1/2013)



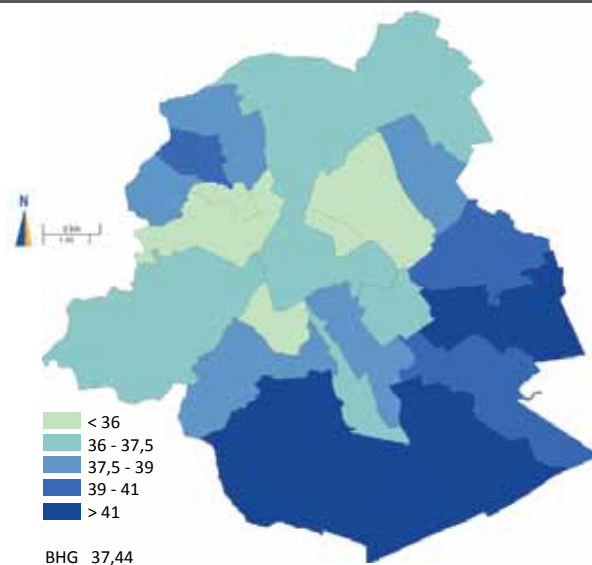
Bron: BISA, FOD Economie - ADSEI

redenen voor migratie meer verscheiden (politieke, humanitaire of gezinshereniging).

De recente evolutie van de vreemde aanwezigheid in het gewest wordt verklaard door deze wijziging in de immigratiegolf, maar ook door de verwerving van de Belgische nationaliteit door buitenlanders, ongeacht of ze immigranten zijn of sinds hun geboorte in België wonen. In 1984, 1991 en 2000 hebben verschillende hervormingen van de wetgeving betreffende de naturalisatie en het verwerven van de Belgische nationaliteit de intensiteit van dit fenomeen blijvend^[6] verhoogd (Vause, 2014). In de loop van de tien jongste jaren schommelde het aantal Brusselse inwoners dat de Belgische nationaliteit verwierf tussen de 7 000 en 19 000 per jaar en ze waren met 11 270 eenheden in 2012 (figuur 13). De Marokkanen zijn veruit de nationaliteitsgroep die deze stap het meest zet en ze vertegenwoordigden tussen een derde en de helft van deze nieuwe Belgen

11

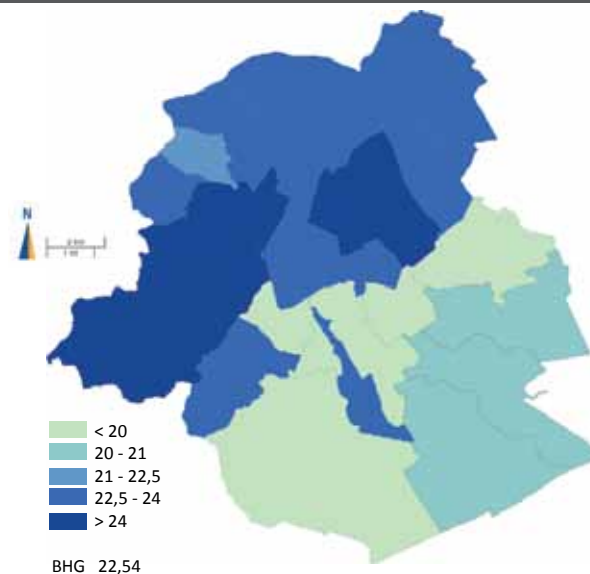
Gemiddelde leeftijd (jaren, 1/1/2013)



Bronnen: BISA, FOD Economie – ADSEI
BISA © Brussels UrbIS ©

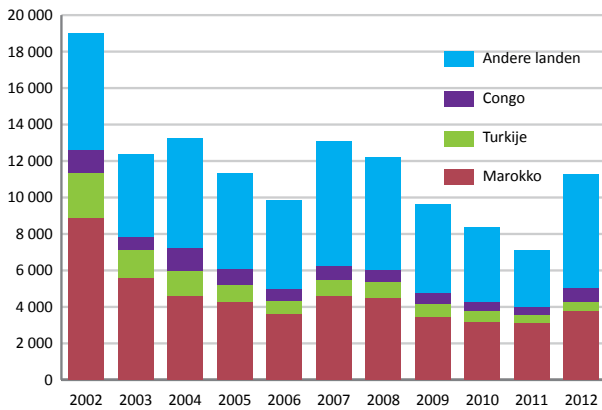
12

Aandeel van de 0-17 jarigen in de totale bevolking (% , 1/1/2013)



Bronnen: BISA, FOD Economie – ADSEI
BISA © Brussels UrbIS ©

13 Evolutie van het aantal personen dat de Belgische nationaliteit verworven heeft, volgens de oorspronkelijke nationaliteit (BHG, 2002-2012)



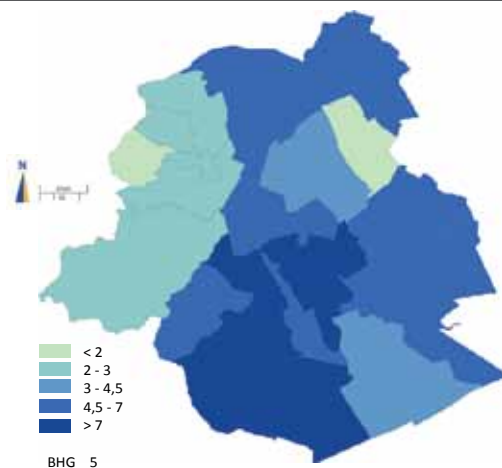
Bron: BISA, FOD Economie - ADSEI

in de loop van het jongste decennium. Met de Turken en de Congolezen vormen ze de drie belangrijkste nationaliteitsgroepen die proportioneel het vaakst de Belgische nationaliteit verwerven in het gewest.

De grootste groep vreemdelingen in het gewest sinds het midden van de jaren 1970, de Marokkanen, werd in aantal overtroffen in 2006 door de Fransen (figuur 14). De evolutie van hun respectievelijk aantal lijkt uiteen te lopen vermits de Fransen duidelijk minder vaak de Belgische nationaliteit aannemen dan de Marokkanen. Onder de niet-Belgen stijgt het aandeel **Europeanen** gelijkmatig sinds enkele jaren, tot 68 % in 2013. Deze stijging houdt meer bepaald verband met de uitbreiding van de Europese Unie en dus met de grote instroom van onderdanen uit de nieuwe lidstaten. Een groot aantal personen uit Polen, dat in 2004 toetrad tot de Unie en, meer nog, uit Roemenië en Bulgarije, leden sinds 2007, verhuisde naar het gewest na de toetreding van hun land.

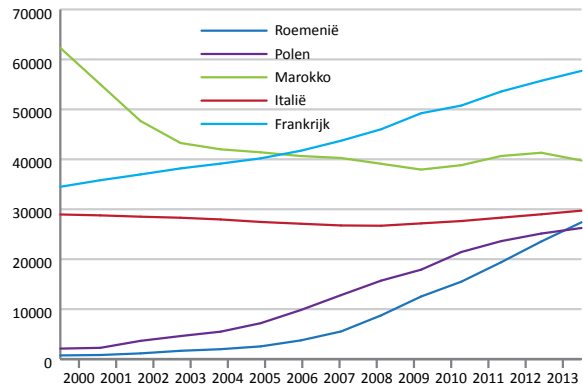
Het gewest telt evenveel landen als nationaliteiten.

15 Aandeel van de Fransen in de totale bevolking (% , 1/1/2013)



Bronnen: BISA, FOD Economie – ADSEI
BISA © Brussels UrbIS ©©

14 Evolutie van het aantal onderdanen van de 5 meest vertegenwoordigde buitenlandse nationaliteiten in 2013 (BHG, 2000-2013)

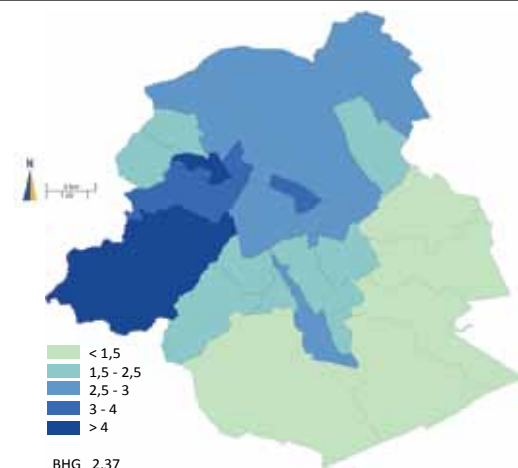


Bron: BISA, FOD Economie - ADSEI

Historisch gezien heeft de omgeving van het Kanaal, ten gevolge van de toenemende desindustrialisering van de stad en de aanwezigheid van vastgoed van minder goede kwaliteit, de meest kansarme immigranten opgevangen. Het zuidoostelijke kwadrant van de stad, dat meer bepaald gestructureerd is rond de Louiza- en de Tervurenlaan, concentreert daarentegen de inwoners met de hoogste inkomsten, waaronder buitenlanders die hoofdzakelijk uit rijke landen afkomstig zijn. De groeiende rol van Brussel op internationaal niveau, door de komst van talrijke instellingen (Europese Unie, NAVO...), heeft de ruimtelijk configuratie van het gewest in termen van geografische herkomst enkel ingewikkelder gemaakt.

Met meer dan 57 000 onderdanen en 5 % van de totale bevolking in 2013 vormen de Fransen de grootste groep vreemdelingen. Ze bevinden zich vooral (figuur 15) in de zuidoostelijke wijken van de stad en in de wijken waar gentrificatie plaatsvindt (→ Glossarium) (Sint-Gillis en vooral Elsene, waar ongeveer een inwoner op 8 Frans is). De hoofdstad

16 Aandeel van de Roemenen in de totale bevolking (% , 1/1/2013)



Bronnen: BISA, FOD Economie – ADSEI
BISA © Brussels UrbIS ©©



Samengevat

Het gewest vervolgde zijn demografische groei in 2012 tot meer dan 1,15 miljoen inwoners. Hoewel deze groei zwakker is dan in de jaren 2010 en 2011, blijft ze constant (+1,4 %), meer bepaald in vergelijking met de rest van België (+0,5 %). Welke demografische elementen verklaren deze stijging die een vijftiental jaren geleden werd ingezet? De bevolkingsgroei door internationale migraties blijft hoog en compenseert het verlies door de migraties tussen het Brussels Hoofdstedelijk Gewest en de twee andere gewesten in grote mate. De verjonging van de bevolking zet zich voort. Deze wordt meer bepaald verklaard door een internationale immigratie van jongvolwassenen met (een) jong(e) kind(eren), maar ook door een hoog aantal geboorten. Het gewest telt ongeveer een derde niet-Belgen en binnen deze categorie zijn de Roemenen nu numeriek sterker aanwezig dan de Polen. Geografisch gezien kennen de omgeving van het Kanaal en het westen van het gewest de sterkste demografische dynamiek.

biedt hen een zeker aantal troeven, wat hun massale aanwezigheid en hun groei verklaart, alsook hun ruimtelijke verdeling in het gewest (→ [In de kijker - BISA website - April 2013](#)). De Roemenen vormen de vierde grootste nationaliteitsgroep in Brussel met meer dan 27 000 onderdanen. Hun ruimtelijke verdeling (figuur 16) is duidelijk geconcentreerd rond de arme sikkel van de benedenstad (→ [Glossarium](#)), van Sint-Joosten-Node tot Anderlecht. Ze zijn niet sterk aanwezig in het zuidoosten van het gewest, maar proportioneel talrijker in de gemeente Koekelberg, waar ze ongeveer 5 % van de totale bevolking vertegenwoordigen.



Glossarium en afkortingen

Kalender: verdeling per leeftijd van het bestudeerde demografische fenomeen (Vandeschrick, 1995).

Arme sikkel: gebied waar sinds meerdere decennia de op economisch vlak minder begunstigde bevolkingsgroepen zijn geconcentreerd. Het omvat de noordelijke en westelijke wijken van de eerste kroon die tot de armste van het Brussels Gewest behoren en een sikkel vormen rond het stadscentrum, van Sint-Joosten-Node tot Laag-Vorst.

Levensverwachting bij de geboorte: gemiddeld aantal jaren dat de pasgeborene mag hopen te leven, indien de sterftevoorwaarden die tijdens de bestudeerde periode heersten, gedurende zijn hele leven ongewijzigd blijven.

Vreemdeling: individu die de Belgische nationaliteit niet heeft. Iemand die de Belgische nationaliteit en een andere nationaliteit heeft, wordt beschouwd als Belg.

Gentrificatie: proces dat verwijst naar het vervangen van de kansarme bevolking in de verval geraakte historische wijken door een meer welgestelde bevolking, vaak jongvolwassenen zonder kinderen met een hoger cultureel en/of economisch statuut.

Vergelijkende leeftijdspiramide: grafiek die de leeftijdsstructuur en het geslacht van twee bevolkingen toont, elk weergegeven voor 10 000 inwoners. De mannen worden links weergegeven en de vrouwen rechts. De leeftijden worden in vijf jaar durende leeftijdsklassen gegroepeerd.

BHG: Brussels Hoofdstedelijk Gewest.

Bruto sterftecijfer: gemiddeld aantal sterfgevallen per individu in de onderzochte bevolking voor een bepaald jaar (Vandeschrick, 1995).

Bruto geboortecijfer: gemiddeld aantal geboorten per individu in de onderzochte bevolking voor een bepaald jaar (Vandeschrick, 1995).



Bibliografie

- Poulain M., Perrin N., 2002, "Caractéristiques démographiques des populations issues de l'immigration en Belgique" (Demografische kenmerken van de migrantenpopulaties in België) in *The Demographic Characteristics of Immigrant Populations*, Raad van Europa, pp. 57-131.
- Vandeschrick C., 1995, *Analyse démographique (Demografische analyse)*, Academia-Bruylant, L'Harmattan, 183 p.
- Vause S., 2014, *Migraties en migrantenpopulaties in België. Statistisch en demografisch verslag 2013*, Université Catholique de Louvain, Centre de recherche en démographie et sociétés (DEMO), Centrum voor gelijkheid van kansen en voor racismebestrijding, 175 p.

NOTEN

[1] Deze gegevens zijn afkomstig van het Rijksregister (FOD Binnenlandse Zaken) en worden verwerkt en gecorrigeerd door de Algemene Directie Statistiek en Economische Informatie. De meest recente gegevens, die maandelijks rechtstreeks online worden geplaatst op de website van het Rijksregister, hebben hun eigen belang, maar maken geen vergelijkende analyses mogelijk omdat ze geen rekening houden met talrijke aanpassingen (migraties, schrappingen en herinschrijvingen ex post) die de Algemene Directie Statistiek en Economische Informatie realiseert.

[2] Een verjongde leeftijdsstructuur heeft de neiging om het geboortecijfer te verhogen indien ze een groot aandeel vrouwen omvat op leeftijden waarop de vruchtbaarheid het hoogst is. Deze geboorten dragen op hun beurt bij tot de verjonging door de laagste leeftijdsklassen aan te vullen.

[3] De vruchtbaarheid van vrouwen van Marokkaanse en Turkse herkomst is opmerkelijk hoger (cf. Poulain, Perrin, 2002).

[4] Het aantal geboorten was het hoogst in 2012 met 18 612 geboorten in het gewest.

[5] Het buitengewoon hoog internationaal

migratiesaldo van het jaar 2010 wordt gedeeltelijk verklaard door een wijziging in de correctiemethode die de Algemene Directie Statistiek en Economische Informatie toepast op de brutostatistieken van het Rijksregister.

[6] In het jaar volgend op elk van deze drie wetswijzigingen explodeerde het aantal buitenlanders dat de Belgische nationaliteit kreeg om vervolgens terug te zakken, maar tot op een niveau dat ruim hoger is dan het niveau van voor de wetswijziging (Vause, 2014).

F03CUS

Schrijf u in op de newsletter op www.bisa.irisnet.be



Wetenschappelijke coördinatie: Astrid Romain
Leescomité: Xavier Dehaibe, Line Jussiant, Astrid Sierens, Astrid Romain
Kruidtuinlaan, 20 – 1035 Brussel - T. 02 800 38 60 – F. 02 800 38 23 bisa@gob.irisnet.be
V.U.: Christian Lamouline, Secretaris-generaal, Gewestelijke Overheidsdienst Brussel
©2014 Brussel Hoofdstedelijk Gewest. Alle rechten voorbehouden.