



Ministerie van het Brussels Hoofdstedelijk Gewest

Semestrieel

Brussels Instituut voor Statistiek en Analyse



DE CONJUNCTUURBAROMETER VAN HET BRUSSELS HOOFDSTEDELIJK GEWEST

Nr 23 – April 2012

IRIS

UITGAVEN



DE CONJUNCTUURBAROMETER VAN HET BRUSSELS HOOFDSTEDELIJK GEWEST

Nr 23 • April 2012

Realisatieteam

Auteurs

Sabrine Cipriano, Aynah Gangji, Benoît Laine, Pierre-François Michiels

Het dossier “Brusselse New Deal” werd gerealiseerd door Aynah Gangji (BISA), Isabelle Grippa (cel “New Deal”, Ministerie van het Brussels Hoofdstedelijk Gewest) en Sabrine Cipriano (BISA).

Wetenschappelijk comité

Sabrine Cipriano, Aynah Gangji, Benoît Laine, Pierre-François Michiels, Astrid Romain

Coördinatie van het Brussels Instituut voor Statistiek en Analyse (BISA)

Astrid Romain

Opmaak en druk

IPM Printing

Vertaling

Data Translations

Directie Vertaling van het Secretariaat-generaal, Ministerie van het Brussels Hoofdstedelijk Gewest

Verantwoordelijke uitgever

Christion Lamouline, Secretaris-generaal van het Ministerie van het Brussels Hoofdstedelijk Gewest

Voor meer informatie

Brussels Instituut voor Statistiek en Analyse (BISA)

Sabrine Cipriano

Tél. 02/800 38 65 – Fax 02/800 38 17

Ministerie van het Brussels Hoofdstedelijk Gewest

Kruidtuinlaan, 20 – 1035 Brussel

bisa@mbhg.irisnet.be – www.bisa.irisnet.be (de publicatie kan op dit adres gratis worden gedownload in pdf-formaat).

Wettelijk depot : IRIS Uitgaven – D/2012/6374/220

Alle rechten voorbehouden. Het reproduceren is niet toegestaan, noch geheel, noch gedeeltelijk, noch in de oorspronkelijke vorm, noch in de bewerkte vorm, tenzij met schriftelijke machtiging vanwege het BISA. Het gebruik van uittreksels uit deze publicatie is echter toegestaan mits de bron wordt vermeld.



9 789078 580010

ISBN 9078580011



Inhoudsopgave

DE BELANGRIJKSTE CONJUNCTUURKENMERKEN	4
1. MACRO-ECONOMISCHE CONTEXT	5
1.1. Recente evoluties van het internationale milieu	5
1.2. Eurozone	7
1.3. België	9
2. CONJUNCTUUR IN BRUSSEL	12
2.1. Economische activiteit	12
2.2. Arbeidsmarkt	25
3. DOSSIER : BRUSSELSE NEW DEAL	30
3.1. Inleiding	30
3.2. Sociaaleconomische context waarin de Brusselse New Deal kadert	30
3.3. Van het Sociaal Pact voor de Tewerkstelling van de Brusselaars naar de Brusselse New Deal	34
3.4. Brusselse New Deal	35
3.5. Follow-up van de Brusselse New Deal	40
3.6. Conclusie	44
GLOSSARIUM	45
BRONNEN	47
LIJSTEN VAN TABELLEN EN VAN KADERS	49
LIJST VAN GRAFIEKEN	50

De grafieken, tabellen en commentaren werden opgemaakt op basis van de informatie die beschikbaar was op 19 maart 2012, tenzij anders vermeld.

De belangrijkste conjunctuurkenmerken

- In 2011 zette de **economische wereldgroei** zich voort, maar hij bleek minder dynamisch dan in 2010, met een gemiddelde jaarlijkse stijging van 3,8 %, tegenover 5,2 % een jaar eerder. Deze verslapping wordt zowel in de gevorderde als in de opkomende landen waargenomen, hoewel het groeipercentage in de opkomende landen opmerkelijk blijft (+6,2 % in 2011) terwijl het in de gevorderde landen maar 1,6 % bedraagt. Binnen de eurozone is het conjunctuurklimaat erg verslechterd in de loop van het tweede halfjaar 2011. De maatregelen om de begroting weer in evenwicht te brengen en de versterking van het globale onzekerheidsgevoel, met name gevoed door het vastlopen van de besprekingen over de herstructurering van de Griekse schuld, wogen op het groeitempo van deze zone. De komende maanden zou de economische wereldactiviteit moeten blijven toenemen, maar in een gematigd tempo. De jongste ramingen van het IMF, sinds onze laatste Barometer naar beneden toe herzien, rekenen op een groei van het wereld-bbp met 3,3 % in 2012 en 3,9 % in 2013. Het scenario van een herstel in “W”-vorm lijkt zich hoe langer hoe meer af te tekenen.

- De **Belgische economische activiteit** bleef niet gespaard van de duidelijke verslechtering van het conjunctuurklimaat die in de eurozone sinds half 2011 wordt waargenomen. Hoewel hij gestaag bleef tijdens het eerste kwartaal van het jaar, zakte de groei van het Belgische bbp geleidelijk in de loop van 2011 en kromp hij vanaf het derde kwartaal 2011. Naar volume gemeten daalde het Belgische bbp bijgevolg met 0,1 % tijdens het derde en vierde kwartaal 2011, wat de lichte recessie van de Belgische economie inluidde. Deze afname volgt op een quasi-nulgroei van de binnenlandse vraag, afgeremd door de inkringing van de investering en de zwakte van de privé-consumptie. De buitenlandse vraag nam eveneens af tijdens het tweede deel van het jaar wegens de verslapping bij onze belangrijkste handelspartners (Duitsland, Frankrijk en Nederland). Volgens de jongste ramingen van het Federaal Planbureau (februari 2012) zou het groeipercentage van het Belgische bbp in 2012 slechts 0,1 % bedragen.

- De conjunctuurindicatoren van het Brussels Instituut voor Statistiek en Analyse tonen een tempoverlies van de **Brusselse economische activiteit** tijdens het tweede halfjaar 2011, wat samenvalt met de duidelijke vertraging die op nationaal en internationaal vlak werd waargenomen. Het groeitempo van de omzet in tal van activiteitstakken is tijdens het tweede halfjaar verzwakt terwijl sommige daarvan amper activiteitsniveaus haalden die vergelijkbaar waren met die welke vóór de crisis werden waargenomen. Dit is onder meer het geval voor de industriële takken en de groothandel, die lijden onder de verslapping van de buitenlandse vraag. De verzwakking van de activiteit wordt ook in de dienstentakken waargenomen. Het volume van de omzet zakt in de takken “transport en communicatie” en “vastgoed, verhuur en diensten aan ondernemingen”. Deze beweging versnelde tijdens het tweede deel van het jaar, zodat deze twee takken zich eind 2011 in een negatieve conjunctuurfase bevonden. De takken “bouw” en

“kleinhandel” daarentegen bleven tijdens het tweede halfjaar een stijgend activiteitsniveau vertonen. Wat de **demografie van de ondernemingen** betreft, registreerde Brussel gedurende het hele jaar 2011 een gestage groei van het aantal ondernemingen die op zijn grondgebied actief zijn, en haalde het een hoger percentage dan het Rijk. Datzelfde jaar overschreed in de hoofdstad de oprichting van nieuwe ondernemingen voor het eerst de drempel van 10 000 eenheden. Tegelijk stegen de faillissementen in 2011 met 22,6 % in vergelijking met het vorige jaar tot 2 348 eenheden. Met een sprong van 47,9 % op jaarbasis was het vierde kwartaal 2011 bijzonder moeilijk voor de ondernemingen van het Gewest op het vlak van de faillissementen die een historische piek bereikten van 793 uitgesproken faillissementsaanvragen.

- Rekening houdend met deze recentste evoluties zouden de in juni 2011 gepubliceerde **groeivooruitzichten van het Brusselse bbp**, die rekenen op een stijging qua volume met 2,4 % in 2011 en met 1,7 % in 2012, voor die twee jaar naar beneden toe moeten worden herzien. De herziening zou bijzonder streng moeten zijn voor 2012, gelet op de jongste nationale herzieningen van het Federaal Planbureau (groei van het nationaal bbp met 0,1 % in 2012). Gelet op de Brusselse activiteitsstructuur verwacht men dat de weerslag van deze herziening minder sterk zal zijn in Brussel dan in de twee andere gewesten.

- Op de **Brusselse arbeidsmarkt** kent het groeitempo van het aantal gepresteerde uren in de uitzendactiviteit een inkringing in de loop van de tweede helft van 2011, terwijl het groeitempo van het aantal Brusselse werknemers verslapt. Gelet op de resultaten van de conjunctuurenquêtes en van de nationale vooruitzichten verwachten wij dat deze groeivertraging betreffende de arbeidsmarkt in 2012 wordt voortgezet met als implicatie heel weinig nieuwe banen in de loop van dit jaar. De gegevens betreffende de werkloosheid van hun kant tonen een jaar 2011 dat wordt gekenmerkt door een lichtjes positieve conjunctuur, aangezien de recente groei van het aantal niet-werkende werkzoekenden (NWWZ) lager was dan de langetermijntendens (1,3 % op een jaar tijd tegenover gemiddeld 3 % per jaar tijdens het jongste decennium). Men verwacht echter een verslechtering van de conjunctuursituatie in 2012, met het begin van een negatieve conjunctuurfase. Het aantal NWWZ zou bijgevolg de komende zes maanden moeten toenemen en in de buurt komen van de grens van de 110 000 eenheden.

- **Het dossier** van deze Barometer is gewijd aan de “**Brusselse New Deal**”, het resultaat van een sociaal overleg tussen de Brusselse regering en de sociale partners. Het project heeft als voornaamste doelstellingen een betere toegang tot de werkgelegenheid voor de Brusselaars en een duurzame stadsgroei. Dit dossier bevat een synthese van de doelstellingen die door de New Deal worden nagestreefd alsook een beknopte beschrijving van de structuur en van de methodologie ervan en eindigt met een hoofdstuk betreffende de stappen die bestemd zijn om de toepassing ervan te volgen.

I. Macro-economische context

I.I. Recente evoluties van het internationale milieu

TABEL 1 : Internationale vooruitzichten, 2010-2013

	2010	2011					2012	2013
	Totaal	I	II	III	IV	Totaal	Totaal (p)	Totaal (p)
BBP in kettingeuro's ⁽¹⁾ ⁽²⁾ ⁽³⁾								
<i>Verenigde Staten</i>	3,0	0,1	0,3	0,5	0,7	1,7	1,8	2,2
<i>Japan</i>	4,1	-0,7	-0,3	1,7	-0,6	-0,9	1,7	1,6
<i>eurozone</i>	1,9	0,8	0,1	0,1	-0,3	1,4	-0,5	0,8
<i>Duitsland</i>	3,7	1,3	0,3	0,6	-0,2	3,0	0,3	1,5
<i>Frankrijk</i>	1,5	0,9	-0,1	0,3	0,2	1,6	0,2	1,0
Consumptieprijzen ⁽²⁾ (gemiddelde van de periode)								
<i>eurozone</i>	1,6	2,5	2,8	2,7	2,9	2,7	2,6	1,7
<i>Verenigde Staten</i>	1,6	2,2	3,3	3,8	3,3	3,2	1,9	-
Werkloosheidsgraad ⁽³⁾ (gemiddelde van de periode)								
<i>eurozone</i>	10,1	10,0	10,0	10,2	10,5	10,2	10,1	-
<i>Verenigde Staten</i>	9,6	9,0	9,0	9,1	8,7	9,0	8,7	-

(1) Gegevens gecorrigeerd voor seizoensinvloeden en kalendereffecten, referentiejaar 2000 . Zie glossarium voor een definitie van kettingeuro's.

(2) Verschilpercentage met een jaar verschil.

(3) In vergelijking met hetzelfde kwartaal het vorige jaar voor de kwartaalcijfers.

(p) Schattingen.

Bron: Eurostat, IMF- berekeningen BISA

• Een dynamiek in ademnood

In 2011 steeg de **economische wereldgroei** met een jaarlijks gemiddeld percentage van 3,8 % (IMF, januari 2012), tegenover 5,2 % in 2010. De opleving na de crisis die gedurende het hele jaar 2010 werd waargenomen, lijkt in 2011 af te zwakken onder invloed van de verslapping van het groeitempo van de economische activiteit, zowel in de opkomende landen (in hoofdzaak de Aziatische) als in de gevorderde (in het bijzonder in de Verenigde Staten, Japan en in de eurozone).

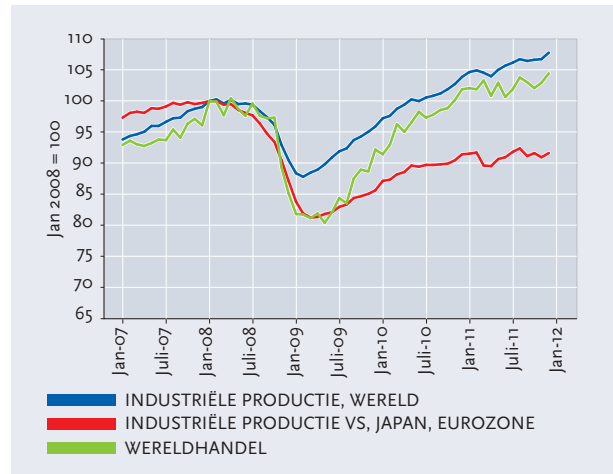
De analyse van de industriële wereldproductie (grafiek 1) toont dat de groei van de economische wereldacti-

viteit sinds de zomer van 2011 geleidelijk afneemt. Hoewel de **industriële wereldproductie** tijdens het derde kwartaal met 1,5 % steeg, na de relatieve stagnatie die in het tweede kwartaal 2011 werd waargenomen (+0,1 %), onthullen de maandgegevens dat het stijgingstempo de neiging heeft in de loop van het kwartaal te zakken. Deze verslapping zette zich tijdens het laatste kwartaal van het jaar verder (+ 0,6 % op kwartaalbasis), voornamelijk onder invloed van de inkrimping van de industriële productie in de gevorderde landen (-0,4 % op kwartaalbasis).

• Lichte stijging van het handelsverkeer

Het volume van het **handelsverkeer** (grafiek 1) bleef lichtjes stijgen, zelfs al verzwakte het groeitempo tijdens de tweede helft van 2011. In het derde kwartaal 2011 was het handelsverkeer nog vrij sterk met een stijging op kwartaalbasis met 1,4 % onder impuls van de verhoging van de ingevoerde en uitgevoerde volumes van de Aziatische opkomende landen en Japan (technische opleving na de aardbeving van maart en wederopbouwinspanningen). Deze dynamiek herhaalde zich niet tijdens het laatste kwartaal van 2011. De daling van de uitgewisselde volumes in de landen van de eurozone en de afname van de uitvoer naar Japan en naar de Aziatische opkomende landen, remden deze dynamiek van het handelsverkeer immers af. Het handelsverkeer vertoonde het laatste kwartaal van 2011 een stijging van amper 0,3 % op kwartaalbasis. De redenen voor deze verslapping zijn talrijk. In de opkomende landen wordt zij verklaard door de daling van de binnenlandse vraag, die wordt ingedrukt door hoge inflatieniveaus, de talrijke verstrakkingen van het geldbeleid en de verslapping van de vraag uit de gevorderde landen. Bij laatstgenoemde kennen meerdere landen van de eurozone momenteel een gematigde recessie, waarbij de economische activiteit er wordt afgeremd door de maatregelen tot herstel van het begrotingsevenwicht die werden aangenomen om de situatie van hun overheidsfinanciën te herstellen en de spanningen van de financiële markten te verminderen uit vrees voor de houdbaarheid van hun soevereine schuld.

GRAFIEK 1 : Evolutie van de wereldhandel en de industriële productie, 2007-2011



Bron: Centraal Planbureau

• Versombering van de vooruitzichten van de wereldgroei in 2012

In vergelijking met onze laatste Barometer verlaagden de analisten van het IMF andermaal hun groeivoorzichten voor de jaren 2012 en 2013. Volgens de jongste cijfers, die in januari 2012 werden voorgesteld, voorziet het IMF dat de groei van het wereld-bbp in 2012 3,3 % zou bedragen en in 2013 3,9 %, d.i. een neerwaartse herziening van 0,7 en 0,6 procentpunt¹. Deze percentages wijzen op een duidelijke verslapping van de economische activiteit in vergelijking met de 5,3 % die werd geregistreerd in 2010, het eerste jaar na de crisis.

Tal van onzekerheden zouden het tempo van de wereldgroei in 2012 nog kunnen doen afnemen, waaronder de intensivering van de crisis van de soevereine schuld in de landen van de eurozone en de meer uitgesproken dan verwachte verslapping van de binnenlandse vraag in de belangrijkste opkomende landen. De internationale economische context blijft eveneens onzeker wat de opwaartse evolutie betreft van de prijzen van de energieproducten onder invloed van een mogelijke verzwaring van de geopolitieke spanningen in het Midden-Oosten, en dan vooral in Iran.

¹ Zie glossarium.

1.2. Eurozone

• Stop op de herstelfase in 2011

Sinds half 2011 zijn de conjunctuurindicatoren binnen de **eurozone** erg verslechterd. De beroering veroorzaakt door de verstrakking van het aangenomen begrotingsbeleid tijdens de jongste maanden onderbrak de herstelfase die sinds half 2009 werd waargenomen. Na een heel lichte groei tijdens het derde kwartaal 2011 (+0,1 % op kwartaalbasis) zakte het bbp van de eurozone tijdens het laatste kwartaal van 2011 met 0,3 % in vergelijking met het vorige kwartaal en dat voor het eerst sinds midden 2009. Sinds de zomer vertoont de eurozone minder goede prestaties dan die welke in de Verenigde Staten worden opgetekend (zie tabel 1), maar vertraagt het herstel minder dan in Japan, dat in het vierde kwartaal 2011 eveneens een lichte daling van zijn bbp registreert (-0,5 % op kwartaalbasis).

Wat de binnenlandse vraag betreft, leverden zowel de consumptie als de investering een negatieve bijdrage tot de evolutie van de groei van het bbp van de zone. De privéconsumptie, waarvan de kwartaalgroei van 0,3 % tijdens het derde kwartaal zakte tot -0,4 % tijdens het laatste kwartaal 2011, verslechtert nog. Tijdens het laatste kwartaal van 2011 draagt zij negatief bij tot de groei (-0,2 %), terwijl haar bijdrage nog positief was in het derde kwartaal (+0,1 %). De overheidsuitgaven, waarvan de kwartaalgroei sinds half 2011 negatief is, droegen in het laatste kwartaal van 2011 negatief bij tot de groei, na een nulbijdrage die werd opgetekend tijdens het derde kwartaal 2011. Dit ligt in de lijn van de sterke verslechtering van de overheidsfinanciën die in tal van landen van de eurozone wordt waargenomen. Terwijl de netto-uitvoer in het derde kwartaal 2011 nog positief bijdroegen tot groei, is de bijdrage ervan eind 2011 negatief geworden.

Hoewel de verslapping van de economische activiteit zich in alle landen van de eurozone aftekent, blijven er tussen hen toch verschillen inzake groeitempo bestaan. In het laatste kwartaal van 2011 is de economische activiteit gemeten volgens kwartaaltempo in Duitsland gekrompen, en dit voor het eerst sinds het tweede kwartaal 2009. Nederland, Italië en België kennen vanaf eind 2011 een matige recessie en vertonen tijdens twee opeenvolgende kwartalen een terugval van hun economische activiteit. Griekenland en Portugal, die hard werden getroffen door de crisis, blijven negatieve groeipercentages vertonen, terwijl Frankrijk het enige land uit de kern van de eurozone is dat eind 2011 en lichte groei van zijn bbp kende (+0,2 % in vergelijking met het vorige kwartaal).

Gemeten naar volume vertoont het bbp van de eurozone eind 2011 nog altijd een lager niveau in vergelijking met zijn hoogtepunt van vóór de crisis, dat werd bereikt tijdens het eerste kwartaal 2008. Deze vaststelling is echter niet van toepassing op alle landen van de eurozone. Zo knoopten Duitsland, België en Frankrijk opnieuw aan met een bbp-niveau dat hoger ligt dan datgene dat vóór de crisis werd waargenomen, terwijl dat niveau in Spanje, Griekenland en Italië nog altijd daaronder ligt.

Sinds augustus 2011 is de **euro** in waarde gedaald ten opzichte van de **dollar** (grafiek 2). Deze waardevermindering volgt op de sterke spanningen op de schuldenmarkt binnen de eurozone en op de verslechtering van de groeivoorzichten van deze zone, die tijdens het eerste kwartaal 2012 in een recessie moest belanden, en dat voor de rest van het jaar (zie hieronder). Eind januari 2012 bedroeg de wisselkoers euro-dollar \$ 1,29 en bereikte daarmee zijn laagste peil sinds augustus 2010. In februari is die koers dan lichtjes gestegen tot \$ 1,32.

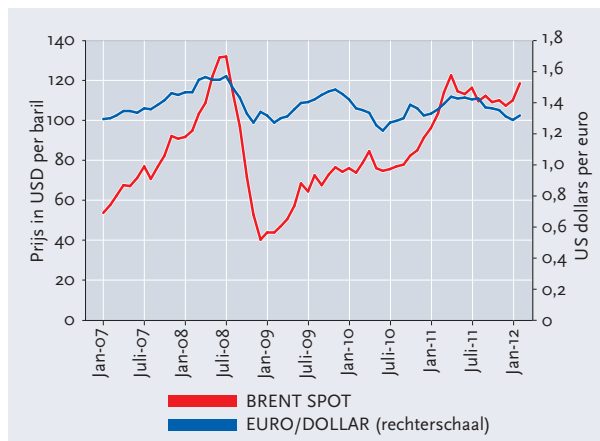
De **inflatie**, gemeten op basis van het indexcijfer van de consumptieprijzen, haalde in oktober en november een piek en zakte vervolgens tot 2,7 % in december 2011. Deze lichte daling is te wijten aan een stabilisering van de prijzen van de energieproducten. De evolutie van de **olieprijzen** (grafiek 2) lijkt sinds de voorbije zomer vrij stabiel, waarbij de notering van het vat olie sinds augustus 2011 schommelde tussen \$ 107 en \$ 113. Eind januari bedroeg de prijs van het vat Brent \$ 110,7. Deze stabilisering wordt verklaard door meerdere factoren, waaronder de matige groei van de economische wereldactiviteit die sinds de zomer van 2011 wordt waargenomen, de vrij milde weersomstandigheden in Europa en de afname van de geopolitieke spanningen die verbonden zijn aan de “Arabische lente” in Noord-Afrika en het Nabije Oosten. Sinds begin februari doken echter spanningen op inzake het aanbod, verbonden aan de geleidelijke invoering van en embargo door de Europese autoriteiten op de Iraanse olie, waardoor de prijs van het vat Brent opnieuw verhoogde. Zo steeg die in februari 2012 tot een gemiddelde van \$ 119, het hoogste niveau sinds april 2011. De ECB, naar het voorbeeld van de andere centrale banken van de gevorderde economieën, blijft een inschikkelijk geldbeleid voeren en trof de voorbije herfst nieuwe onconventionele maatregelen, waaronder twee nieuwe herfinancieringstransacties op lange termijn. In november 2011 maakte de ECB een einde

aan haar cyclus van strikter monetair beleid waarmee zij in de lente 2011 was begonnen, met de daling in november en in december van haar leidende rentevoet, die werd verlaagd tot 1 %. De komende maanden zou de ECB haar leidende rentevoet kunnen verlagen tot onder de tot dusver waargenomen bodem van 1 % om de groei binnen de landen van de eurozone te steunen.

Het **werkloosheidspercentage** van de eurozone dat tijdens het laatste kwartaal 2011 10,4 % bedroeg, was de laatste twee kwartalen van 2011 lichtjes gestegen (zie tabel 1). Dit gezamenlijke percentage verhuult echter aanzienlijke verschillen tussen de landen van de eurozone. Het haalt heel geringe niveaus in Oostenrijk (4,1 %), Nederland (4,9 %) en Duitsland (5,6 %), terwijl het piekt op 22,9 % in Spanje en in de buurt ligt van 20 % in Griekenland (19,2 % in oktober 2011).

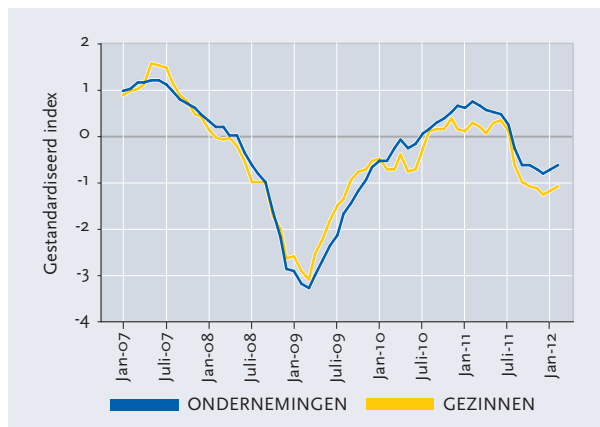
De schulden crisis en de budgettaire soberheidsmaatregelen die daaruit voortvloeien, wegen op het **vertrouwen van de Europese gezinnen en bedrijfsleiders** (grafiek 3). Sinds de zomer van 2011 stelt men vast dat het verslechtert. De curven evolueren beneden hun langetermijngemiddelde. 2011 eindigde echter op een positieve noot, met een terugkeer van de curven die in december 2011 werden waargenomen, wat wijst op een lichte verbetering van het moreel zowel bij de gezinnen als bij de ondernemers, en de terugkeer suggereert naar een matige economische activiteit in de komende maanden.

GRAFIEK 2 : Prijs van de ruwe olie en wisselkoers van de US dollar tegenover de euro



Bron: U.S. Department of Energy, Energy Information Administration, ECB

GRAFIEK 3 : Conjunctuurenquêtes bij de ondernemingen en de consumenten, eurozone, 2007-2012 (antwoordensaldo, gestandaardiseerde score)



Bron: Eurostat- berekeningen BISA

• **Inkrimping van het bbp van de eurozone in 2012**

Sinds begin 2012 worden in de eurozone de eerste tekenen van stabilisering van de economische activiteit zichtbaar. De soevereine risico's lijken af te nemen met het akkoord dat in februari werd bereikt over de herstructurering van de Griekse schuld, waarbij de privé-schuldeisers en de Griekse regering een akkoord sloten, en de goedkeuring door de Europese Commissie van een tweede plan voor overheidssteun aan Griekenland. Het bbp van de eurozone zou tijdens het eerste halfjaar 2012 echter verder moeten krimpen en zich vervolgens her-

stellen en in de tweede helft van het jaar een matige groei vertonen. De Europese Commissie gaat thans uit van een tijdelijke en beperkte daling van het bbp van de eurozone met 0,3 % in 2012 tegenover de stijging met 0,5 % die in de herfstvooruitzichten werd aangekondigd. Deze groeivoorzichten zijn minder pessimistisch dan die welke werden geformuleerd door het IMF, dat in 2012 een inkrimping verwacht van het bbp van de zone met 0,5 % (IMF, januari 2012).

1.3. België

• Eind 2011 begin van de recessie

TABEL 2 : Kerncijfers voor België

	2011					2012
	I	II	III	IV	Totaal	Totaal (p)
Groeipercentage van het bbp in volume	-	-	-	-	1,9	0,1
<i>in vergelijking met het vorige kwartaal</i>	0,9	0,3	-0,1	-0,1	-	-
Groeipercentage van de componenten van het bbp in volume*						
<i>Uitgaven qua eindconsumptie van de particulieren</i>	0,0	0,1	-0,1	0,2	0,8	-0,1
<i>Uitgaven qua eindconsumptie van de overheid</i>	0,2	0,3	0,6	0,3	0,8	0,9
<i>Brutokapitaalvorming</i>	1,3	3,6	-0,6	-0,5	5,1	0,7
<i>Uitvoer van goederen en diensten</i>	3,0	-0,2	-0,9	-0,7	4,8	0,5
<i>Invoer van goederen en diensten</i>	2,0	0,2	-0,2	-1,0	5,2	0,7
Arbeidsmarkt						
<i>Werkgelegenheidsgraad (Hermes gegevens)</i>	61,3	62,5	61,7	-	63,6	64,0
<i>Binnenlandse werkgelegenheid (in duizendtallen, bron INR)</i>	4 539,1	4 555,3	4 556,7	4 553,3	4 547,5	4 553,9
<i>Werkloosheidsgraad (gestandaardiseerde definitie Eurostat)</i>	7,1	7,1	7,4	7,3	7,2	7,5
Consumptieprijzen						
<i>België (bron NBB)</i>	3,6	3,3	3,6	3,4	3,5	2,6

De kwartaalcijfers betreffende het bbp en de componenten ervan zijn afkomstig van de gegevenssite van de NBB, Belgostat Online.
(p) De jaarcijfers zijn prognoses die uitgaan van het federale Planbureau, "Economische begroting", februari 2012.

* In vergelijking met hetzelfde kwartaal het vorige jaar voor de kwartaalcijfers.
Bron: NBB, FPB, ADSEI

In de hierboven beschreven internationale economische context is de economische activiteit in **België** deze jongste zes maanden eveneens verslechterd. Alle indicatoren staan in het rood en de Belgische economische activiteit is eind 2011 in recessie getreden, zelfs al blijft de waargenomen terugval beperkt. Het bbp, gemeten naar volume, kromp met een kwartaaltempo van 0,1 % tijdens het derde en vierde kwartaal 2011.

De verslapping van de economische activiteit in de tweede helft van het jaar wordt in alle activiteitstakken waargenomen. De bouw werd vooral tijdens het derde kwartaal getroffen, met een kwartaaldaling van de toegevoegde waarde met 0,8 %, en herstelde zich op het einde van het jaar met een groei van 0,7 % op kwartaalbasis. Deze sector lijdt onder de gevolgen van de geleidelijke intrekking van de maatregelen die verbonden zijn aan het herstelplan, van de afschaffing van bepaalde belastingverminderingen en premies toegekend door de federale overheid, en van de verslechtering van het algemene zakenklimaat. In de industrie nam het hoge, begin 2011 waargenomen groeitempo af naarmate het jaar vor-

derde. De daling van de activiteit was bijzonder duidelijk tijdens het derde kwartaal, met een vermindering van de toegevoegde waarde (-0,3 %), en stabiliseerde tijdens het laatste kwartaal 2011 (nulgroei). Deze sector lijdt onder de verslapping van de buitenlandse vraag, vooral onder invloed van de afname van de industriële productie in Duitsland. Bij de diensten leidde de daling van de binnenlandse vraag tot een verzwakking van de activiteit, met een nulgroei van de toegevoegde waarde tijdens het derde kwartaal en een inkrimping tijdens het vierde kwartaal (-0,3 %). Deze evolutie verhult groeifwijkingen binnen deze sector. De activiteit bij de niet-commerciële diensten blijft immers dynamisch in de tweede helft van het jaar, terwijl zij bij de commerciële diensten afneemt.

Bij de analyse van tabel 2, die het bbp ontleedt volgens de uitgavenbenadering, stelt men vast dat tijdens de tweede helft van het jaar de binnenlandse vraag (zonder voorraden) weinig dynamisch was, met een stijging van -0,1 % tijdens het derde kwartaal en nul tijdens het laatste kwartaal van het jaar. De stijging werd afgeremd door de inkrimping van de investeringen, vooral onder invloed

van de vermindering van de investeringen van de ondernemingen in de loop van de laatste twee kwartalen 2011 en van de afname van de buitenlandse vraag, met een daling zowel van de export als van de import (zie tabel 2). De bijdrage van het buitenlandse handelsverkeer van goederen en diensten tot de groei van het Belgische bbp was in het derde kwartaal negatief qua volume (-0,5 %) en herstelde zich positief tijdens het laatste kwartaal (0,2 %), onder meer onder invloed van een sterkere daling van de ingevoerde volumes dan van de uitgevoerde. De binnenlandse vraag daarentegen werd gesteund door de eindconsumptie van de overheid, waarvan de groei tijdens het derde (0,6 %) en het vierde kwartaal (0,3 %) positief is gebleven, zelfs al verzwakte het groeitempo tijdens die twee perioden. In het laatste kwartaal 2011 herstelde de privé-consumptie zich lichtjes en steeg met 0,2 %, na het vorige kwartaal met -0,1 % te zijn gekrompen.

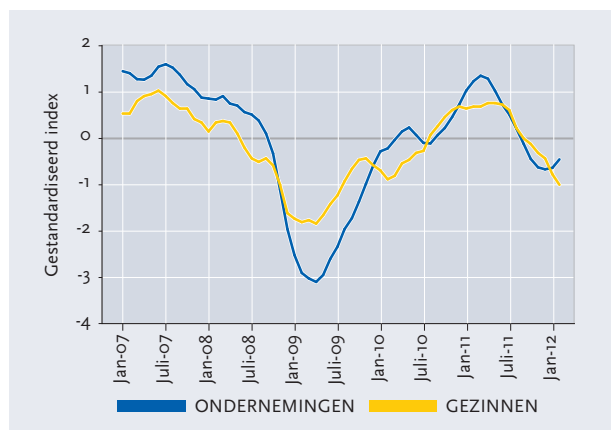
De groeidynamiek van de **binnenlandse werkgelegenheid** die tijdens het eerste halfjaar werd opgetekend, vertraagde sinds de zomer van 2011. Tijdens het derde kwartaal stabiliseerde de werkgelegenheid gemeten naar het totale aantal personen (nulgroei) en kromp vervolgens lichtjes eind 2011 (-0,1 %). Het **werkloosheidspercentage**, gemeten op basis van de Enquête naar de arbeidskrachten (EAK), steeg de voorbije maanden opnieuw en haalde 7,2 % tijdens het vierde kwartaal van 2011 (tabel 2). Volgens de jongste ramingen van het Federaal Planbureau (februari 2012) zou de netto banencreatie in 2012 6 400 eenheden halen, wat een aanzienlijke vermindering is in vergelijking met de 56 200 eenheden die in 2011 werden gecreëerd en de 37 000 eenheden die in 2010 werden genoteerd. In die context zou het aantal werklozen in 2012 geleidelijk moeten toenemen met 19 400 eenheden (ramingen naar boven toe herzien in vergelijking met onze laatste Barometer, waarin voor 2012 een toename met 9 500 eenheden werd aangekondigd), waardoor het werkloosheidspercentage van 7,2 % in 2011 zou stijgen tot 7,5 % in 2012.

Sinds de zomer van 2011 versnelde de **inflatie** (tabel 2), bereikte ze een piek van 3,85 % in november 2011 en daalde ze opnieuw tot 3,7 % in februari 2012. De inflatie nam toe onder invloed van de stijging van de grondstofprijzen, vooral dan van de energieproducten, verzaagd door de waardevermindering van de euro. Indien dit tempo aanhoudt, zouden de sociale uitkeringen en de lonen in het openbaar ambt respectievelijk in oktober

2012 en november 2012 met 2 % worden geïndexeerd. Over geheel 2012 zou de inflatie als jaargemiddelde 3,0 % bedragen, tegenover 3,5 % in 2011.

De **vertrouwensindicatoren** (grafiek 4) van de ondernemingen en gezinnen voorspellen voor de komende maanden een eerder sombere conjunctuur. Sinds de zomer is de vertrouwensindicator van de gezinnen sterk verslechterd. Sinds de herfst beweegt hij zich onder zijn langetermijngemiddelde en haalde in februari 2012 zijn laagste peil sinds juli 2009. De gezinnen zijn bijzonder pessimistisch wat de werkgelegenheidsvooruitzichten betreft en verwachten een duidelijke verslechtering van de algemene economische context en van hun eigen financiële situatie. Sinds februari lijken zij daarentegen enigszins positiever wat hun vermogen betreft om de komende maanden te sparen. In de enquête onder de ondernemingen zijn positieve tekenen waarneembaar. De curve van het ondernemersvertrouwen, die sinds maart 2011 neerwaarts gericht was, kende in januari een ommezwaai en stijgt sindsdien, wat getuigt van een lichte verbetering van het zakenklimaat. Dit gezamenlijke resultaat verhult echter een ongelijke evolutie van de activiteitstakken. Het ondernemersvertrouwen werd immers in het bijzonder in de industrie sterker, wat de samenvattende indicator naar omhoog stuwt. Anderzijds blijft het vertrouwen verslechteren bij de diensten, de bouw en de handel.

GRAFIEK 4 : Conjunctuurenquêtes bij de ondernemingen en de consumenten, België, 2007-2012 (antwoordsaldo, gestandaardiseerde score)



Bron: NBB - berekeningen BISA

• De economische activiteit zou tijdens het eerste halfjaar 2012 somber blijven

Gelet op deze gegevens zou de groei van de Belgische economische activiteit tijdens het eerste halfjaar 2012 in de buurt van nul moeten liggen en vervolgens weer aanknopen met een gering groeiniveau tijdens de tweede helft van het jaar. Dit herstel zou moeten worden geschraagd door de overheidsinvesteringen, die dynamisch zouden blijven wegens de nadering van de gemeente- en provincieverkiezingen van oktober 2012. De toename van de export en de import zou tijdens de tweede jaarhelft moeten versnellen, zelfs al zou de nettobijdrage van de export tot de groei in 2012 lichtjes negatief moeten blijven. De neerwaartse trend van het gebruikspercentage van de productiecapaciteiten, gaande van 81,2 % naar 78,4 % tussen april 2011 en januari 2012, en de aanhoudende evolutie onder zijn langetermijngemiddelde, voorspelt voor de komende maanden een

daling van de investeringen van de ondernemingen die nadien lichtjes zouden toenemen. De privé-consumptie zou tijdens het eerste deel van het jaar laag blijven en vervolgens lichtjes toenemen. In deze globaal futloze context herzag het Federaal Planbureau (februari 2012) zijn groeivoorzichten voor 2012 duidelijk naar beneden toe in vergelijking met die welke in september werden gepubliceerd. Voortaan wordt een groei van slechts 0,1 % verwacht, tegenover een vorig percentage van 1,6 %. Deze ramingen liggen hoger dan die van de BNB en van de Europese Commissie, die in 2012 een inkrimping van het Belgische bbp met 0,1 % verwachten. Deze ramingen zijn natuurlijk sterk afhankelijk van de evolutie van het internationale klimaat en van de nieuwe begrotingsbepalingen die de komende maanden door de federale regering en de deelstaten zullen worden ingevoerd.

2. Conjunctuur in Brussel

2.1. Economische activiteit

- De jongste gegevens van de gewestelijke boekhouding

TABEL 3 : Evolutie van de toegevoegde waarde naar volume in de belangrijkste activiteitstakken in 2010

	Weging in de totale toegevoegde waarde	Groei in volume	Bijdrage tot de groei	Bijdrage tot het verschil met het Rijk	Waarvan structuur	Waarvan doelmatigheid
Landbouw, bosbouw en visserij, Winning van delfstoffen (AA, BB)	0,02%	-8,83%	0,00%	0,01%	0,01%	0,00%
Verwerkende nijverheid (CC)	3,24%	25,80%	0,67%	0,03%	-0,51%	0,54%
Productie en distributie van elektriciteit, gas, stoom en gekoelde lucht, distributie van water; afval- en afvalwaterbeheer en sanering (DD, EE)	4,33%	-0,06%	0,00%	-0,05%	0,01%	-0,06%
Bouwnijverheid (FF)	2,80%	-4,19%	-0,12%	-0,15%	-0,01%	-0,14%
Groot- en detailhandel; verschaffen van accommodatie en maaltijden (GG, II)	11,70%	3,39%	0,39%	-0,24%	-0,12%	-0,11%
Transport en telecommunicatie (HH, JB)	9,00%	-2,39%	-0,22%	-0,03%	-0,04%	0,00%
Informatie en communicatie (JA, JC)	4,23%	2,30%	0,10%	0,10%	-0,01%	0,11%
Financiële activiteiten en verzekeringen (KK)	17,85%	0,49%	0,09%	0,04%	0,09%	-0,04%
Exploitatie van en handel in onroerend goed (LL)	6,58%	1,26%	0,08%	-0,07%	-0,05%	-0,03%
Vrije beroepen en wetenschappelijke en technische activiteiten; administratieve en ondersteunende diensten (MM, NN)	13,82%	0,43%	0,06%	-0,16%	0,02%	-0,18%
Openbaar bestuur (OO)	12,31%	1,96%	0,24%	0,14%	0,06%	0,08%
Onderwijs (PP)	5,75%	0,48%	0,03%	-0,01%	-0,01%	0,00%
Menselijke gezondheidszorg en maatschappelijke dienstverlening (QQ)	5,14%	3,09%	0,16%	-0,06%	-0,07%	0,01%
Andere dienstverlenende activiteiten (RR,SS,TT)	3,21%	2,38%	0,08%	0,04%	0,02%	0,02%
Totaal	100,00%	1,54%	1,54%	-0,41%	-0,61%	0,20%

Bron: INR-berekeningen BISA

Het Instituut voor de Nationale Rekeningen (INR) publiceerde in februari 2012 de nieuwe cijfers van de gewestelijke boekhouding betreffende 2010 en een herziening² van de gegevens betreffende 2009. De analyse van de herziene cijfers toont een meer uitgesproken terugval van de Brusselse economische activiteit in 2009 dan die welke werd becommentarieerd in onze Barometer van april 2011, aangezien de toegevoegde waarde gemeten naar volume in 2009 in Brussel met 1,8 % is geslonken (tegenover een vermindering met de voordien aangekondigde 0,5 %). Ondanks deze herziening had de Brusselse economische activiteit minder te lijden onder de crisis, aangezien Vlaanderen en Wallonië van hun kant naar volume gemeten dalingen met respectievelijk 3,3 % en 2,9 % optekenden. In 2010 knoopte het Brusselse Gewest opnieuw aan met een positieve economische groei met een toename van zijn toegevoegde waarde naar volume gemeten van 1,6 % voor een stijging qua waarde van 4,3 % (0,6 % in 2009). Op het niveau van het Rijk bedroeg het groeitempo van de toegevoegde waarde in 2010 2,0 % in volume en 3,7 % in waarde, na een vermindering met respectievelijk 2,9 % in volume en 1,6 % in waarde die in 2009 werd opgetekend.

Tabel 3 vermeldt de evolutie tussen 2009 en 2010 van de toegevoegde waarde in volume, uitgesplitst per activiteitstak, wat toestaat de bijdrage te berekenen van de verschillende takken tot de schommeling van de totale bruto toegevoegde waarde gemeten naar volume. Bij de analyse ervan blijkt dat in 2010 de meeste activiteitstakken positief bijdroegen tot de groei van de toegevoegde waarde, met uitzondering van de bouw en de tak “transport en telecommunicatie”, die een negatieve bijdrage leverden. De industrie, de handel en de overheden zijn de drie takken die in 2010 in absolute termen het meeste bijdroegen tot de groei van de toegevoegde waarde. De terugkeer naar de groei van tal van dienstentakken, en in het bijzonder van de activiteiten “administratieve en ondersteunende diensten” en van de “andere dienstactiviteiten”, steunde eveneens de groeidynamiek van de toegevoegde waarde in de hoofdstad in de loop van die periode, zelfs al leverden sommige takken in 2010 maar een geringe bijdrage tot de groei.

In 2010 bedraagt het groeiverschil van de toegevoegde waarde in volume tussen het Brusselse Gewest en het Rijk -0,4 procentpunt (zie tabel 3). De shift-sharemethode³ laat toe dit groeiverschil te analyseren en het toe te schrijven ofwel aan een verschil qua activiteitsstructuur (structureffect), ofwel aan de prestatieverschillen van de takken met constante activiteitsstructuur (efficiëntie-effect). Volgens de resultaten van die analyse is in 2010 het groeiverschil in het nadeel van het Gewest uit-

sluitend afkomstig van een negatief structureffect (-0,6 procentpunt), terwijl het efficiëntie-effect positief bleef (0,2 procentpunt). Het betreft hier een opmerkelijk feit aangezien het effect van de sectorale structuur gewoonlijk in het voordeel van het Brusselse Gewest speelt (Conjunctuurbarometer van het Brussels Hoofdstedelijk Gewest nr. 7, januari 2008).

De gedetailleerde analyse van het **structureffect** geeft aan dat het groeitekort van de hoofdstad in vergelijking met het Rijk in hoofdzaak toe te schrijven is aan de industrie, die een negatief structureffect van -0,51 procentpunt vertoont in vergelijking met het Rijk. Het Gewest wordt gestraft door het geringere aandeel van deze activiteitssector in de Hoofdstad, terwijl de industrie voluit profiteerde van het herstel van de buitenlandse vraag, met een jaarlijkse gemiddelde groei van de toegevoegde waarde ervan in volume van 25,8 %. De tak “groot- en kleinhandel, hotels en restaurants” die een negatief groeiverschil vertoont maar ook een minder goede relatieve prestatie van de tak (efficiëntie-effect) in vergelijking met de rest van het Rijk, droeg eveneens bij tot het groeitekort van het Gewest. Wat de tak “gespecialiseerde, wetenschappelijke en technische activiteiten en administratieve en ondersteunende dienstenactiviteiten” betreft, werd de minder goede prestatie ervan goedge maakt door zijn positief structureffect, om in fine positief bij te dragen tot de gewestelijke groei. Het negatieve verschil dat werd waargenomen op het vlak van de tak “transport en telecommunicatie” geeft uiting aan een negatief effect in termen van structuur, terwijl de prestatie van deze tak gelijkwaardig is aan die welke op het niveau van het Rijk wordt waargenomen.

Het **efficiëntie-effect** van zijn kant lijkt positief, wat kan worden geïnterpreteerd als een goede relatieve prestatie van de verschillende activiteitstakken binnen het Gewest in vergelijking met het nationale niveau. Dit gezamenlijke resultaat verbergt echter verschillen binnen de Brusselse takken. Het Gewest noteerde een goede relatieve prestatie in de takken “industrie”, “informatie en telecommunicatie” en “overheid”, waarvoor het aanzienlijke efficiëntie-effect het mogelijk maakte het structureffect te compenseren wanneer dat negatief bleek te zijn. De tak “gespecialiseerde, wetenschappelijke en technische activiteiten en administratieve en ondersteunende dienstenactiviteiten”, die minder goede relatieve prestaties toonde, vertoont een negatieve bijdrage tot het verschil met het Rijk, dat echter wordt verzacht door het positieve structureffect. De ontoereikende prestatie van de tak “bouw” in vergelijking met het nationale niveau werd beklemtoond door een negatief structureffect, dat finaal leidde tot een negatief groeiverschil van 0,1 procentpunt in vergelijking met het Rijk.

² De nieuwe nomenclatuur van de NACE-activiteiten 2008 (NACE Herz. 2) werd toegepast voor het jaar 2009.

³ Zie glossarium.

De resultaten van de shift-shareanalyse maken het mogelijk de evolutie van de economische activiteit in het Brussels Gewest in 2010 toe te lichten. Door zijn bijzondere activiteitsstructuur, die is toegespitst op de diensten, profiteerde het Brussels Gewest minder van de conjunctuuropleving die gedurende het hele jaar 2010 werd waargenomen. Hoewel de Brusselse activiteits-

structuur in een periode van conjunctuurverslapping de rol van schokdemper speelt voor de externe schokken, profiteert het Gewest in een fase van conjunctuurherstel minder van de hersteldynamiek van de activiteit die in eerste instantie door de industriële activiteiten wordt geschraagd. De activiteitsstructuur van het gewest speelt zodoende in zijn nadeel.

• Structuur van de Brusselse economische activiteit

TABEL 4 : Structuur van de toegevoegde waarde en van de omzet in 2009, Brussels Hoofdstedelijk Gewest, tegen lopende prijzen

	Aandeel in de toegevoegde waarde in %	Aandeel in de omzet in %
Onroerende goederen, verhuur en diensten aan bedrijven	24	18
Financiële instellingen	18	6
Overheid en onderwijs	18	0
Menselijke gezondheidszorg, maatschappelijke dienstverlening en overige gemeenschapsvoorzieningen en sociaal-culturele en persoonlijke diensten	10	1
Vervoer en communicatie	9	8
Groothandel en handelsbemiddeling	5	29
Industrie	5	14
Productie en distributie van elektriciteit, gas en water	4	13
Detailhandel en reparatie van consumentenartikelen	3	3
Bouwnijverheid	2	2
Hotels en restaurants	2	1
Groot- en detailhandel, reparatie van auto's, motorrijwielen en consumentenartikelen	1	5
Landbouw, jacht, bosbouw, visserij, winning van delfstoffen	0	0
Totaal	100	100

Blauw: takken die speciaal worden behandeld in onze conjunctuuranalyse.
Bron: NBB, ADSEI

Tabel 4 stelt het aandeel voor van elke activiteitstak in de totale toegevoegde waarde van het Gewest, alsook de omzet (btw-bron) die door diezelfde takken werd gerealiseerd, uitgedrukt in een percentage van de totale omzet die door alle takken van het Gewest werd gerealiseerd. Het onderzoek van deze tabel staat toe zich rekenschap te geven van het verschil dat bestaat tussen de toegevoegde waarde van de verschillende activiteitstakken en het aandeel in de omzet die zij genereren. De blauwe gedeelten van deze tabel betreffen de takken die in onze conjunctuuranalyse specifiek worden behandeld.

In 2009 vertegenwoordigen de takken “vastgoed, verhuur en diensten aan de ondernemingen” en “financiële activiteiten” ongeveer 40 % van de toegevoegde waarde van het Gewest, terwijl het aandeel van de omzet dat door deze twee takken wordt gerealiseerd,

gelijk is aan 25 % van het gewestelijke totaal. Omgekeerd vertegenwoordigt de tak “groothandel en commerciële tussenpersonen” 5 % van de totale toegevoegde waarde van het Gewest, maar de omzet van deze tak vertegenwoordigt een derde van de globale omzet die door alle takken van het Gewest wordt verwezenlijkt. Dit verschil wordt voornamelijk verklaard door het feit dat de verkoop het belangrijkste deel vormt van de activiteit van die tak. De weging van de diensten in de Brusselse activiteitsstructuur komt nog beter tot uiting in de analyse van de toegevoegde waarde dan in die van de omzet. Het globale aandeel van de takken “overheid” en “gezondheid, sociale actie en collectieve, sociale en persoonlijke diensten” vertegenwoordigt ongeveer een derde van de Brusselse toegevoegde waarde, terwijl deze takken vrijwel geen omzet genereren.

• Recente analyse van de conjunctuur

De laatste waargenomen waarden (tabel 2) tonen een temp-overlies van de Belgische economische activiteit in de loop van 2011. Dat werd geïntensifieerd in de zomer van 2011, met als gevolg dat België het verslagjaar eindigde met een lichte recessie, die een einde maakte aan het herstel dat sinds het tweede kwartaal 2009 werd waargenomen. Gelet op de resultaten van de vertrouwens-enquêtes bij de gezinnen en de ondernemingen wordt een periode van stagnatie en zelfs van voortzetting van deze episode van matige recessie verwacht tijdens het eerste deel van 2012. Een terugkeer naar de groei zou moeten worden waargenomen in het tweede jaargedeelte, maar die zou bescheiden blijven en zou worden gedragen door het geleidelijke herstel van

de buitenlandse vraag. Hoewel dergelijke kwartaalramingen niet beschikbaar zijn op gewestelijk niveau⁴, kan de recente conjunctuurevolutie van de Brusselse economische activiteit worden geanalyseerd door een beroep te doen op alternatieve indicatoren. Dit deel van de Barometer wil die evolutie bekijken volgens de productiebenadering van het bbp, die de evoluties ervan ontbindt per activiteitstak. Daartoe baseert de analyse zich op de gegevens betreffende de omzet⁵ per tak volgens de btw-bron en op de resultaten van de opinie-enquêtes van de NBB (conjunctuurenquête en sinds deze Barometer de enquête bij de Brusselse gezinnen - zie kader 1), die beide maandelijks en snel beschikbaar zijn.

Kader 1: Vertrouwen van de Brusselse consumenten: publicatie van de resultaten voor het Brussels Hoofdstedelijk Gewest sinds februari 2012

De Nationale Bank van België doet maandelijks voor rekening van de Europese Commissie een vertrouwens-enquête bij de consumenten met de bedoeling van hen een nationale vertrouwensindex op te stellen. Om te beschikken over representatieve gegevens voor het Brussels Hoofdstedelijk Gewest, heeft het BISA de NBB gevraagd het Brusselse staal vanaf 1 januari 2009 uit te breiden. In februari 2012 werden de maandelijkse resultaten van die enquête voor het Brusselse Gewest voor het eerst door de NBB gepubliceerd. In de toekomst zullen de resultaten van die enquête maandelijks worden bekendgemaakt op de site van het BISA (www.bisa.irisnet.be) en van de NBB (www.nbb.be).

De vertrouwens-enquête peilt bij de Brusselse gezinnen naar hun perceptie van het economische klimaat en naar hun persoonlijke voornemens inzake uitgaven en spaartegoed. Meer specifiek worden in dat opinie-onderzoek 5 thema's behandeld: de algemene economische situatie, de persoonlijke financiële situatie, het

spaarvermogen, de voornemens inzake aankoop van duurzame consumptiegoederen en de voornemens inzake aankoop/bouw of verbetering van de woning. De samenvattende indicator van het gezinsvertrouwen wordt vervolgens berekend enerzijds op grond van de resterende antwoorden die betrekking hebben op de perceptie van de consumenten in de loop van de volgende twaalf maanden van de economische situatie en de werkloosheid in België, en anderzijds op basis van de financiële situatie en het spaartegoed van het gezin tijdens de volgende twaalf maanden.

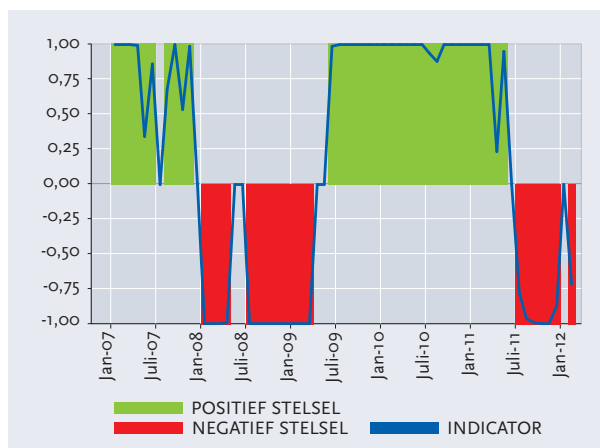
Deze barometer van het moreel van de Brusselse consumenten staat toe de conjunctuuranalyses van het BISA te verrijken door informatie te verstrekken over het gedrag van de Brusselse consumenten en door de nadruk te leggen op de perioden van ommekeer. Bovendien zijn de resultaten van deze enquête in overeenstemming met die betreffende de andere gewesten en het land.

⁴ Het BISA ontwikkelde een nieuw instrument voor conjunctuuranalyse dat het mogelijk maakt het gewestelijke bbp driemaandelijks te ramen per activiteitstak. De resultaten die dit nieuwe model oplevert, werden voor het eerst gepubliceerd in de Barometer van april 2011. Wanneer met betrekking tot de methode en de resultaten ervan een voldoende afstand zal zijn verkregen, zullen die van rechtswege in dit hoofdstuk worden opgenomen.

⁵ De indicatoren per activiteitstak werden opgesteld volgens de NACE-nomenclatuur Herz. 1 (NACE 2003) aangezien de gegevens betreffende de omzet volgens de btw-bron niet worden gepubliceerd in NACE Herz. 2 (NACE 2008).

In het kielzog van de verslapping die op internationaal en nationaal vlak wordt waargenomen (cf. hoofdstuk 1), toont de analyse van onze conjunctuurindicatoren ook een omkeer van het conjunctuurklimaat op het niveau van het Brusselse Gewest. Hoewel de vorige Barometers onderstreepten dat de economische activiteit in 2009 in het Brussels Hoofdstedelijk Gewest blijk gaf van een heel goede weerstand aan de crisis, gevolgd door een terugkeer naar de groei vanaf 2010 tot begin 2011, wijzen de cijfers van de twee recentste kwartalen 2011 op een duidelijk tempooverlies van die opleving waarmee wij uit de crisis raakten. Onze indicator inzake conjunctuur-omkeer die het mogelijk maakt de wijzigingen van het conjunctuurstelsel op te sporen zodra die zich voordoen (zie kadertje 2), ging bijgevolg in juli 2011 over naar negatief na twee jaar in het groen (grafiek 5). Sindsdien toonde hij slechts een lichte aarzeling in januari 2012 en viel in februari even snel terug in het rood. Het stijgingstempo van de gewestelijke economische activiteit zou dus moeten worden overgedaan onder de tendentiële groei midden 2011, aangezien die verslapping tot vandaag voortduurt.

GRAFIEK 5 : Conjuncturommekeerindicator



Bron: BISA

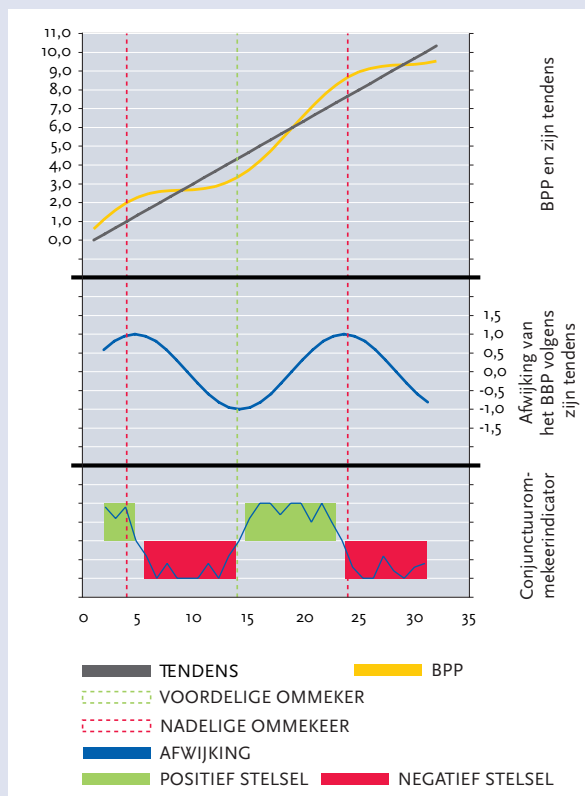
Kader 2: Conjuncturommekeerindicator

De conjuncturommekeerindicator heeft tot doel de keerpunten in de cyclus van de economische activiteit op te sporen zodra zij zich voordoen, ondanks de vertraging waarmee de officiële bbp-cijfers worden bekendgemaakt (18 maanden voor de gewestelijke reeksen).

Daartoe wordt de ommekeerindicator opgebouwd als een indicator die de informatie samenvat die vervat is in de vertrouwensenquête bij de Brusselse ondernemingen. Deze enquêteresultaten zijn de meest recente gegevens, die toestaan te oordelen over het niveau inzake economische activiteit in het Gewest, in de wetenschap dat zij elke maand door de Nationale Bank van België worden gepubliceerd ongeveer 20 dagen na de datum van de enquête. Daartegenover verschaffen zij slechts een kwalitatief beeld van de economische situatie en van de evolutie ervan. Wegens de statistische behandeling die wordt toegepast op alle antwoorden op de verschillende vragen van de enquête, zijn deze kwalitatieve informatie en vooral de evolutie ervan in de tijd voldoende om de keerpunten nauwkeurig genoeg en min of meer in realtime te bepalen.

Grafiek 6 hiernaast illustreert met een fictief voorbeeld de relatie tussen onze indicator, de evolutie van het gewestelijk bbp en de keerpunten.

GRAFIEK 6 : Voorbeeld van de conjuncturommekeerindicator



Bron: BISA

De conjuncturele keerpunten worden gedefinieerd als stelselwijzigingen. Men spreekt van een positief (negatief) stelsel wanneer het groeipercentage van het bbp groter (kleiner) is dan zijn langetermijngemiddelde.

De ommekeermomenten (groene en rode verticale stippellijnen in de grafieken hiernaast) zijn dus die waar men van het negatieve stelsel overgaat naar het positieve stelsel (gunstige ommekeer) of omgekeerd (ongunstige ommekeer). Deze keerpunten geven bijgevolg geen uiting aan pieken en dalen in het activiteitsvolume (hoogte- of dieptepunten van het bbp in het absolute, d.i. de oranje curve in de eerste grafiek hiernaast), maar hoogte- en dieptepunten in de afwijking van het langetermijngemiddelde van het groeipercentage, d.i. de blauwe curve in de tweede graaf hiernaast.

Dit begrip maakt het mogelijk een duidelijk onderscheid te maken tussen de langetermijnevoluties, die per definitie niet conjunctureel zijn, en de “afwijkende” evoluties op korte termijn, die de conjunctuur kenmerken.

De ommekeerindicator bepaalt in de praktijk op elk ogenblik het stelsel waarin men zich met de grootste waarschijnlijkheid bevindt (grafiek van het dieptepunt hiernaast): de blauwe lijn is de waarde van de indicator, het stelsel – kleurenblok – wordt ervan afgeleid. Bij uitbreiding kan men op het ogenblik van de stelselwijzigingen de aanwezigheid van een keerpunt afleiden.

De indicator geeft twee inlichtingen. Enerzijds het stelsel waarin de economische activiteit zich in conjunctuurtermen bevindt, anderzijds het vertrouwen dat men aan die evaluatie kan toekennen, wat ook kan worden geïnterpreteerd als de “intensiteit” of de “diepte” van het lopende stelsel. Indien dit tweede gegeven statistisch niet relevant is, is het stelsel onbepaald en op de grafiek blanco gelaten. Het betreft onstabiele momenten, zonder duidelijke richting in de conjunctuurevolutie.

Deze ommekeer wordt bevestigd in de analyse per tak. Tijdens het tweede halfjaar 2011 lijken tal van activiteitstakken ter plaatse te trappelen, terwijl sommige van hen amper opnieuw activiteitsniveaus hadden gehaald vergelijkbaar met die welke vóór de crisis werden waargenomen. Dit is onder meer het geval voor de groothandel en de industriële takken, waarvan de activiteit sterk verbonden is aan de dynamiek van het internationale handelsverkeer. De dienstentakken bleven niet gespaard. Sinds de zomer lijkt de activiteit er duidelijk minder dynamisch, onder meer in de takken “transport en communicatie” en “vastgoed, verhuur en diensten aan de ondernemingen”, die allebei 2011 eindigen in een negatieve conjunctuurfase. Enkel de bouw en de kleinhandel bleven het tweede halfjaar van 2011 een gestaag activiteitsniveau vertonen, met een toenemende omzet. De recentste gegevens, gebaseerd op de enquêtes bij de ondernemingen, wijzen erop dat de Brusselse tak van het bouwbedrijf de komende kwartalen aanzienlijk krachtiger zou moeten zijn. In de handel en de diensten blijven de activiteitsvooruitzichten daarentegen neerwaarts gericht wegens onder meer een sterke verslechtering van het vertrouwen van de gezinnen, die de neiging hebben hun spaartegoed te verhogen, een hoog inflatieniveau dat weegt op de koopkracht van de gezinnen en de voortzetting van een futloze economische activiteit bij onze belangrijkste handelspartners (Duitsland, Frankrijk en Nederland).

Industrie

Het groeitempo van de **nationale industriële productie** (grafiek 7) en van de **industriële omzet in Brussel** (grafiek 8) is tijdens de laatste zes maanden van 2011 verzwakt en ligt op het einde van de periode in de buurt van een nul-groei. De curve afgevlakt met het indexcijfer van de nationale industriële productie is de jongste maanden vlakker geworden en positioneert zich op het einde van de periode op het niveau van zijn langetermijntendens, hoewel de tak zich op dit moment in een positief conjunctuurgebied blijft bewegen. Alle componenten van de industriële productie lijken getroffen, met een duidelijkere verslapping van intermediaire goederen en van uitrustingsgoederen die rechtstreeks de buitenlandse vraag dienen. De productie van deze goederen lijdt erg onder de verslapping van het internationale handelsverkeer en in het bijzonder van de vraag vanwege onze belangrijkste handelspartners, nl. Duitsland, Frankrijk en Nederland (zie tabel 1). Ook het indexcijfer van de “productie van de consumptiegoederen”, welke activiteit nochtans minder is onderworpen aan de conjunctuurschommelingen, zakt sinds de maand augustus, zij het dan geleidelijker. De verslapping op nationaal vlak is eveneens zichtbaar op het niveau van het Gewest, waar men tijdens de verslagperiode een daling van de omzet waarneemt bij de **Brusselse industrietakken**. Die wordt verklaard door de vermindering van de omzet in het gedeelte “chemische industrie”, terwijl de voor het deel “transportmateriaal” aangegeven omzet constant is gebleven. Sinds hij in de lente zijn hoogtepunt bereikte, is de conjunctuurcyclus van de Brusselse industrietakken onophoudend blijven zakken en situeert hij zich eind 2011 op het niveau van zijn langetermijntendens, maar blijft hij

toch binnen een positieve conjunctuurcyclus. Zoals aangekondigd in onze laatste Barometer lijkt de tak eind 2011 in een verslappingsfase te zijn getreden, na de stabiliseringsfase die in de herfst werd waargenomen. De komende maanden zou het groeitempo van de industrie onder invloed van de verdere verslapping van de buitenlandse vraag in die takken (deel 1) verder kunnen dalen. Indien dit scenario wordt bevestigd, heeft dat als gevolg dat de conjunctuurcyclus zich tijdens het eerste deel van 2012 in een negatief conjunctuurgebied zou bewegen.

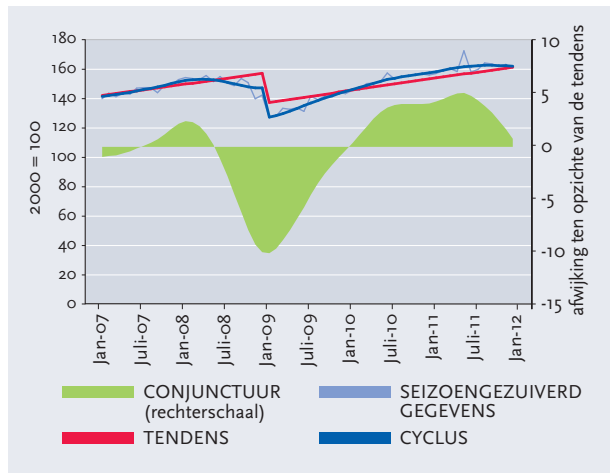
Handel

Deze tak wordt gekenmerkt door uitgesproken verschillen tussen groothandel en kleinhandel, zowel qua niveau als qua evolutie.

De opleving die in het begin van het jaar 2011 bij de activiteit van de **groothandel** werd waargenomen, zette zich tijdens het tweede halfjaar 2011 niet voort, aangezien de tak leek te lijden onder de verslapping van het internationale handelsverkeer (zie deel 1) en de daling van de industriële activiteiten waarvan zij sterk afhankelijk is (grafieken 7 en 8). Zoals grafiek 9 aantoont, daalt de activiteit van de tak globaal sinds augustus, wat leidde tot een ommekeer van de tendens vanaf oktober 2011 waarbij de economische cyclus in het rood belandde. Indien men deze analyse aanvult met de resultaten van de enquêtes die bij de ondernemingen van de tak werden gehouden, kan men denken dat in een context van algemene verslapping van de activiteit op internationaal vlak de activiteit van de groothandel in de loop van de eerste helft van 2012 weinig dynamisch zou moeten blijven.

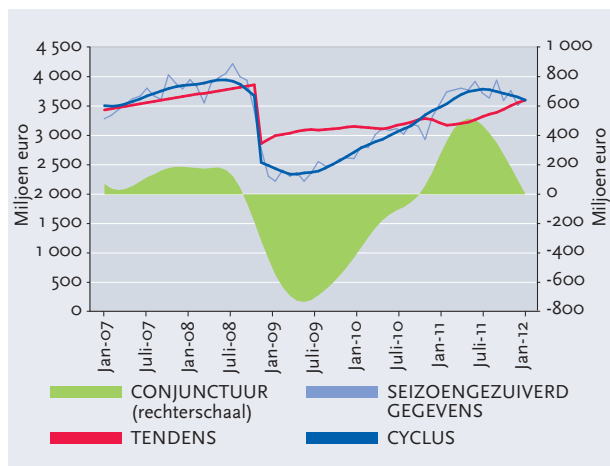
De omzet bij de **kleinhandel** bleef stijgen tijdens de laatste zes maanden van 2011. De afgevlakte curve (grafiek 10) situeert zich op het einde van de periode lichtjes boven zijn langetermijntendens en de conjunctuurcyclus bevindt zich in een positieve conjunctuurfase - iets dat sinds 2008 niet meer werd waargenomen. Deze evolutie werd verwacht gelet op de relatieve stabilisering van de ramingen van de vraag op drie maanden gericht aan deze tak (grafiek 10). De consumptie lijkt zich tijdens dit tweede deel van 2011 in de hoofdstad vrij goed te hebben gehandhaafd, in tegenstelling tot de activiteit in de industriële takken en de groothandel die rechtstreeks zijn blootgesteld aan de buitenlandse handel. De komende maanden zou de activiteit in de kleinhandel aarzelend moeten blijven. Enerzijds voorspellen de resultaten van de enquêtes betreffende de ramingen van de vraag (grafiek 11) immers dat de ondernemingen sinds begin 2012 een lichte versterking van de activiteit in deze tak verwachten. Anderzijds kondigen de resultaten van de enquêtes die

GRAFIEK 76: Conjuncturele evolutie van de nationale productie-index, Industrie (2000=100)



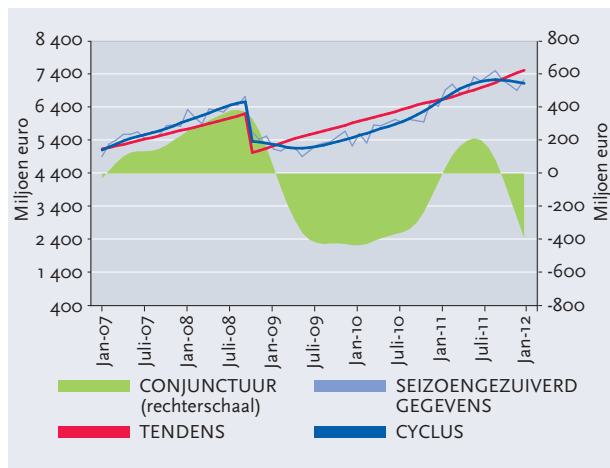
Bron: ADSEI - berekeningen BISA

GRAFIEK 8 : Conjuncturele evolutie van de omzet, Industrie, BHG (miljoen euro)



Bron: ADSEI - berekeningen BISA

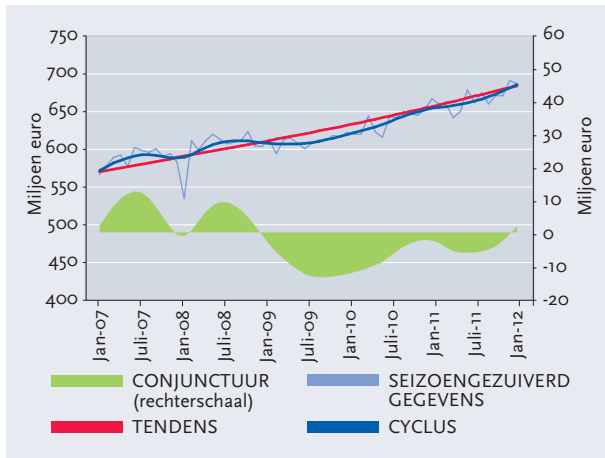
GRAFIEK 9 : Conjuncturele evolutie van de omzet, Groothandel, BHG (miljoen euro)



Bron: ADSEI - berekeningen BISA

⁶ SIG-gegevens = Voor seizoensinvloeden gecorrigeerde gegevens.

GRAFIEK 10 : Conjuncturele evolutie van de omzet, Kleinhandel, BHG (miljoen euro)



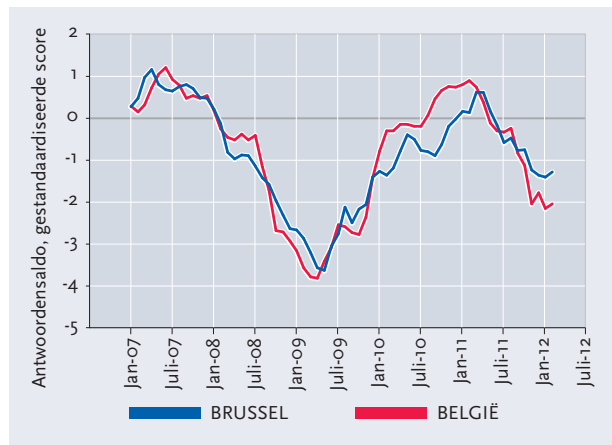
Bron: ADSEI - berekeningen BISA

onder de gezinnen werden gehouden (grafiek 12) betreffende de vooruitzichten inzake belangrijke aankopen (meubelen, televisie, wasmachine, computer enz.) voor de komende maanden een verslapping van de activiteit van de tak aan aangezien de Brusselse curve er sinds november neerwaarts gericht is. De Brusselse gezinnen, die pessimistischer zijn dan de Belgische gezinnen, verwachten de komende maanden een verslechtering van hun spaarvermogen, wat ze bijgevolg ertoe zou kunnen aanzetten hun eindvraag aan de tak te verminderen.

Bouw

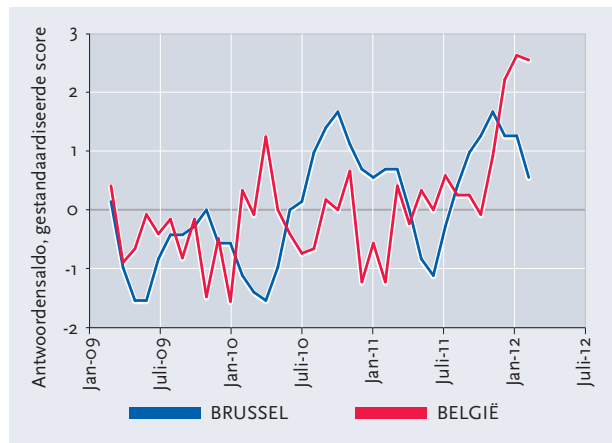
De omzetgegevens voor Brussel tonen een stijging van de activiteit in de bouw tijdens de jongste zes maanden van 2011. De omzet van de tak is teruggekeerd naar zijn langetermijntendens en de conjunctuurcyclus evolueert sinds november in een positieve fase, wat in deze tak niet meer was waargenomen sinds de herfst van 2009 (grafiek 13). De beoordeling van de orderboekjes zoals beschreven door de ondernemingen van de tak is sinds november opnieuw opwaarts gericht, na de tijdelijke daling die aan het begin van de verslagperiode werd waargenomen (grafiek 14). Deze positieve visie van de sector, waarschijnlijk onder invloed van het “Batibouw-effect”, doet in Brussel een verdere verbetering van de activiteit van deze tak vermoeden in het eerste deel van 2012, aangezien de orderboekjes er heel wat positiever worden beoordeeld dan op nationaal vlak.

GRAFIEK 11 : Vooruitzichten inzake de vraag op drie maanden in de handel, enquêteresultaten (antwoordsaldo, gestandaardiseerde score)



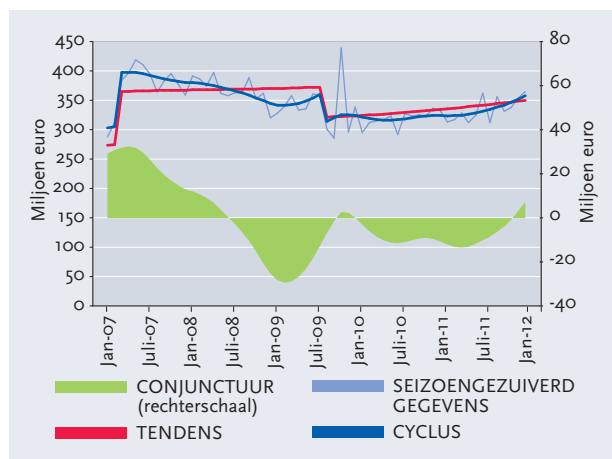
Bron: NBB - berekeningen BISA

GRAFIEK 12 : Vooruitzichten inzake belangrijke aankopen van de Brusselse gezinnen (antwoordsaldo, gestandaardiseerde score)



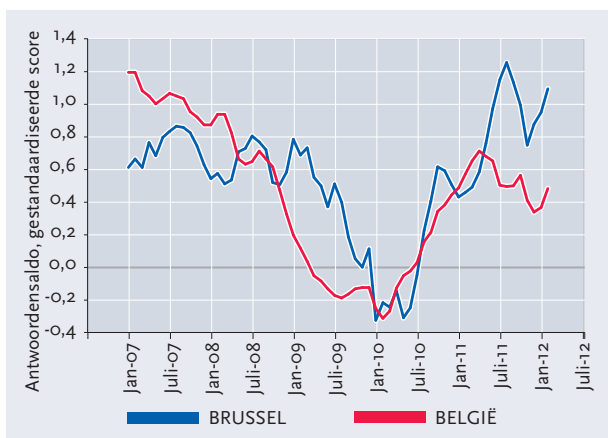
Bron: NBB - berekeningen BISA

GRAFIEK 13 : Conjuncturele evolutie van de omzet, Bouw, BHG (miljoen euro)



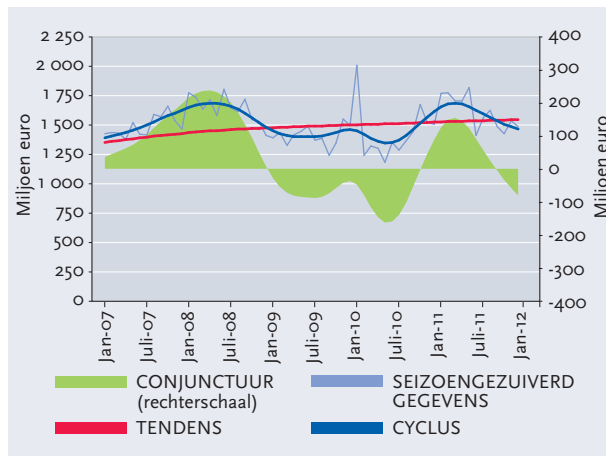
Bron: ADSEI - berekeningen BISA

GRAFIEK 14 : Evaluatie van de orderboekjes in de bouw, enquêteresultaten (antwoordsaldo, gestandaardiseerde score)



Bron: NBB - berekeningen BISA

GRAFIEK 15 : Conjuncturele evolutie van de omzet, Vervoer en Communicatie, BHG (miljoen euro)



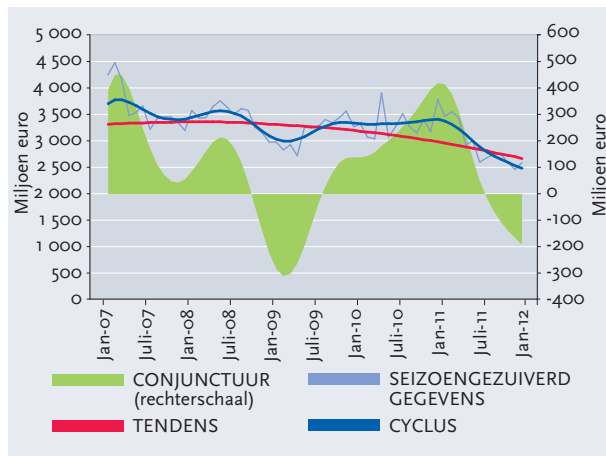
Bron: ADSEI - berekeningen BISA

Niet-financiële commerciële diensten

De afremming van de activiteit die werd waargenomen in de industriële takken en de verslappung van de binnenlandse markt troffen in Brussel ook de dienstentakken, aangezien de activiteit er sinds de zomer van 2011 lijkt te dalen. De jongste cijfers die beschikbaar zijn voor de tak "transport en communicatie", tonen een vermindering van de omzet sinds begin 2011. Deze verschuiving werd sterker vanaf de zomer, waardoor de eind 2010 waargenomen positieve dynamiek werd tenietgedaan. De afgevlakte curve van de tak is opnieuw onder zijn langetermijntendens gezakt, waarvan de richting vrij vlak wordt, en de conjunctuurcyclus beweegt zich sinds oktober in een negatief gebied (grafiek 15). De transportactiviteiten lijden onder de verslappung van de activiteiten in de groothandel (grafiek 9) en in de industriële takken (grafiek 8), wat leidt tot een daling van de goederenstromen. Gelet op de jongste waargenomen waarden, die wijzen op een daling van de omzet binnen de tak, en de afname van het internationale handelsverkeer, zou deze neerwaartse trend zich de komende maanden moeten voortzetten. Wat het deel communicatie betreft, is de activiteit deze voorbije zes maanden vrij sterk gebleven en bleef de omzet stijgen. De komende maanden verwacht men echter een verslappung voor dit gedeelte van de tak, in lijn met de verslechtering van het zakenklimaat bij de dienstenactiviteiten.

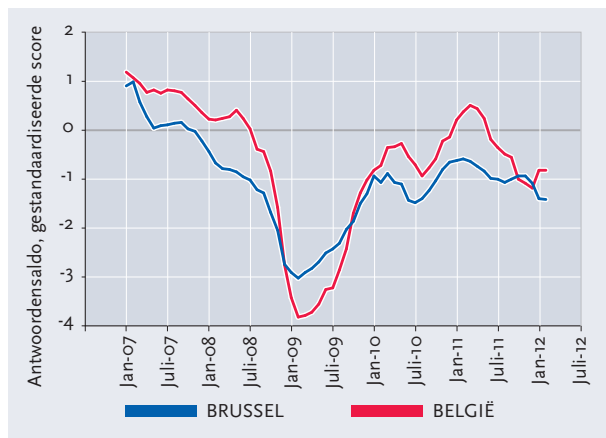
De groeidynamiek van de activiteit die begin 2011 in de tak "vastgoed, verhuur en andere diensten aan de ondernemingen" werd waargenomen, zakte tijdens het tweede halfjaar van het jaar in (grafiek 16). Deze verslechtering van het conjunctuurklimaat binnen de tak onderbreekt voor het ogenblik het activiteitsherstel dat het hele jaar 2010 door werd waargenomen en dat zich begin 2011 had voortgezet. De verslappung lijkt uitgesprokener in deze tak aangezien de langetermijntendens zich heeft omgekeerd en neerwaarts gericht lijkt te zijn. De jongste gegevens tonen dalende activiteitsvolumes, waarbij eind 2011 een

GRAFIEK 16 : Conjuncturele evolutie van de omzet, Vastgoed, Verhuur en Diensten aan de ondernemingen, BHG (miljoen euro)



Bron: ADSEI - berekeningen BISA

GRAFIEK 17 : Activiteitsvooruitzichten bij de diensten, enquêteresultaten (antwoordsaldo, gestandaardiseerde score)

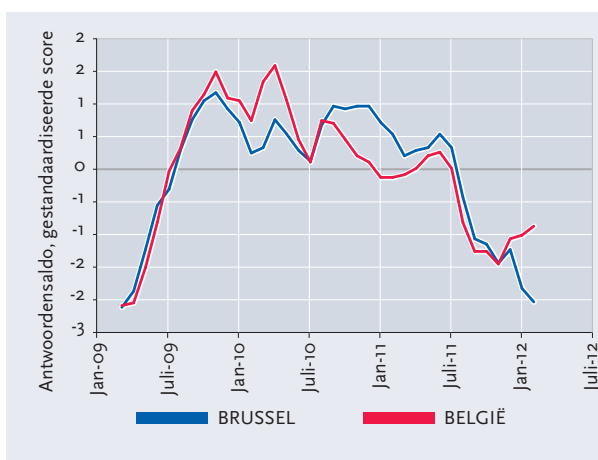


Bron: NBB - berekeningen BISA

nieuw dieptepunt werd bereikt na datgene dat in januari 2009 werd waargenomen. De negatieve evolutie van deze tak zou zwaar moeten doorwegen op de globale prestaties van het Gewest gelet op zijn belangrijk gewicht binnen de gewestelijke activiteitsstructuur. De komende maanden zou deze negatieve tendens moeten aanhouden wegens de daling van de industriële takken in een algemene context van verslapping van de economische wereldactiviteit.

De enquêtes over de activiteitsvooruitzichten bij de diensten (grafiek 17) zijn niet eenduidig. De daling van de Brusselse curve werd onderbroken tijdens het tweede semester van het verslagjaar, maar is sindsdien opnieuw ingezet, zodat de curve zich onder haar langetermijngemiddelde blijft bewegen. De ondernemingshoofden blijven begin 2012 aanzienlijk minder vertrouwen hebben in Brussel dan in het Rijk, ondanks een sterke verslechtering van het vertrouwen van de ondernemingshoofden op nationaal vlak tijdens het tweede halfjaar. De enquêteresultaten bij de Brusselse gezinnen zijn daarentegen heel duidelijk neerwaarts gericht. Die blijken deze jongste maanden heel wat pessimistischer ten aanzien van de algemene economische situatie (grafiek 18) en verwachten een verslechtering van hun toekomstige financiële situatie en van hun spaarvermogen. Deze vaststelling geldt niet voor het nationale niveau, waar de gezinnen meer vertrouwen lijken te hebben dan hun Brusselse tegenhangers. De komende maanden zou de verwachte voortzetting van de verslapping in de industriële takken en

GRAFIEK 18 : Vooruitzichten van de economische situatie van de volgende twaalf maanden in België van de Brusselse gezinnen (antwoordsaldo, gestandaardiseerde score)



Bron: NBB - berekeningen BISA

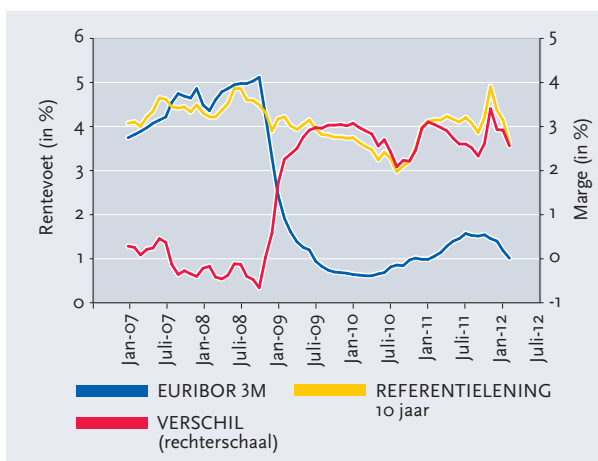
in de handel een negatieve weerslag moeten blijven hebben op de activiteit van de diensten. Hoewel wij in onze jongste Barometer aankondigden dat de terugval van de activiteit van voorbijgaande aard zou zijn, voorspellen de jongste waargenomen waarden thans een voortzetting van de neerwaartse tendens in de dienstensector.

Financiële diensten

Wat de financiële diensten betreft, is de situatie in Brussel binnen België heel specifiek. Niet alleen is de concentratie van dit soort activiteiten er groter, maar zij is ook van een andere aard. De aanwezigheid van centrale of regionale zetels van grote instellingen leidt immers tot grootbanken en beleggingsactiviteiten waarvan de kenmerken sterk verschillen van de commerciële en kleinhandelsactiviteiten die de overhand hebben op de rest van het nationale grondgebied.

Het is moeilijker om deze bedrijfstak kwantitatief te vatten, omdat deze diensten globaal genomen niet onderworpen zijn aan de btw. De activiteiten van deze sector komen in de conjunctuurenquêtes van de NBB evenmin aan bod. Bijgevolg hebben wij gebruik gemaakt van alternatieve indicatoren die het mogelijk maken de bemiddelingsmarge, een van de belangrijkste determinanten van de toegevoegde waarde voor deze sector, te benaderen. Deze marge varieert volgens het volume van de uitstaande kredieten (grafiek 20) en het renteververschil tussen leningen

GRAFIEK 19 : Referentierentevoet voor de bankbemiddelingsmarge



Bron: NBB - berekeningen BISA

op middellange of lange termijn (hier vertegenwoordigd door de rente op de staatsleningen op 10 jaar) en de interbancaire financiering op korte termijn (Euribor op 3 maanden) (grafiek 19).

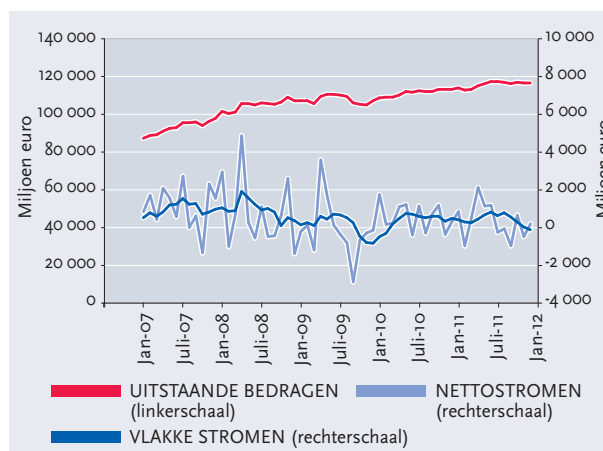
Op basis van grafiek 19 kan men vaststellen dat de toegevoegde waarde binnen de financiële diensten de neiging heeft de jongste maanden te stijgen ten gevolge van de stijging van de bemiddelingsmarges op de uitstaande kredieten. Het verschil tussen de renten op korte en lange termijn vertoont tijdens de beschouwde periode immers een stijging. Deze evolutie geeft enerzijds de daling van de kortlopende rentevoeten weer veroorzaakt door de twee opeenvolgende dalingen in november en december van de belangrijkste leidende rente van de ECB. Anderzijds werd de stijging van de renten op 10 jaar versterkt onder invloed van de intensivering van de spanningen betreffende de soevereine schuld binnen de eurozone (zie deel 1). Op het einde van de periode kwam het tot een lichte ontspanning door de daling van de langetermijnrenten, die werd waargenomen ten gevolge van de herhaalde tussenkomsten van de ECB op de interbankenmarkt (zie deel 1) en van de beslissingen die werden genomen op de Europese top van januari die leidden tot de aanneming van een verdrag inzake begrotingstucht dat door de landen van de eurozone moet worden bekrachtigd. De komende maanden zou de ECB een inschikkelijk geldbeleid moeten handhaven waardoor de kortetermijnrenten verder zouden moeten ontspannen tijdens het eerste deel van 2012. Deze verschuiving zou de bemiddelingsmarges van deze tak in Brussel moeten doen stijgen in de veronderstelling dat de langetermijnrenten hoog blijven. Men zal echter de waarden van de komende maanden moeten afwachten, alsook de beslissingen van de ECB om conclusies te trekken met betrekking tot de evolutie van de bemiddelingsmarge die de toegevoegde waarde van deze tak bepaalt.

Na een duidelijke stijging die tijdens het eerste jaarge-deelte werd vastgesteld, wijzen de jongste beschikbare waarden op een stagnatie van de globale uitstaande kredieten (grafiek 20) die tijdens het tweede halfjaar 2011 werden toegekend door de Belgische instellingen, een

• Ondernemingsdemografie

Na een aanzienlijke verslapping van de groei van het aantal **actieve ondernemingen**⁸ die in Brussel tot het eerste kwartaal 2010 werd waargenomen, is het vooruitgangstempo uitgedrukt op jaarbasis sindsdien opnieuw aan

GRAFIEK 20 : Uitstaande bedragen en effectieve kredietstromen, België (miljoen euro)



Bron: NBB - berekeningen BISA

teken van een gewone hernieuwing van de toegekende kredieten eerder dan van een uitbreiding ervan. Deze stagnatie kadert in een context waarin de criteria voor krediettoekenning aan de niet-financiële vennootschappen de jongste zes maanden ongewijzigd zijn gebleven. Bijgevolg daalde de grondslag waarop de rentemarge wordt uitgeoefend, waardoor het groeipotentieel van de toegevoegde waarde voor de tak verminderde. Deze evolutie was verwacht gelet op de vermindering van de gebruiksgraad van de productiecapaciteiten⁷, wat tijdens de tweede helft van het jaar nog werd versterkt. Het huidige sombere zakenklimaat zou de ondernemingen ertoe kunnen aansporen bepaalde productieve investeringen uit te stellen die verbonden zijn aan een kredietvraag, of zelfs de omvang ervan terug te schroeven. De hierboven beschreven stijging van de bankbemiddelingsmarges zou de weerslag van de lagere kredietvolumes echter gedeeltelijk kunnen verzachten. De komende maanden zou de toename van de toegevoegde waarde binnen de tak gematigd moeten blijven en in de lijn moeten liggen van de perceptie van de veralgemeende verslapping van de economische activiteit op nationaal en internationaal vlak gedurende de komende maanden.

⁷ Volgens de kwartaalenquête naar de productiecapaciteiten daalde de gebruiksgraad van de productiecapaciteiten tussen april 2011 en juli 2012 van 81,2 % tot 78,4 %.

⁸ De hier becommentarieerde gegevens betreffen enkel de btw-plichtige ondernemingen die in deze hoedanigheid vermeld zijn in de Kruispuntbank van Ondernemingen.

tendens met een bijzonder krachtige verhoging met 2,7 % in vergelijking met dezelfde periode van het jaar voordien. Heel het jaar 2011 in beschouwing genomen, blijken de Brusselse groeipercentages hoger dan die van het Rijk. Eind 2011 telde het Gewest in totaal 84 877 actieve ondernemingen, tegenover 82 607 in 2010.

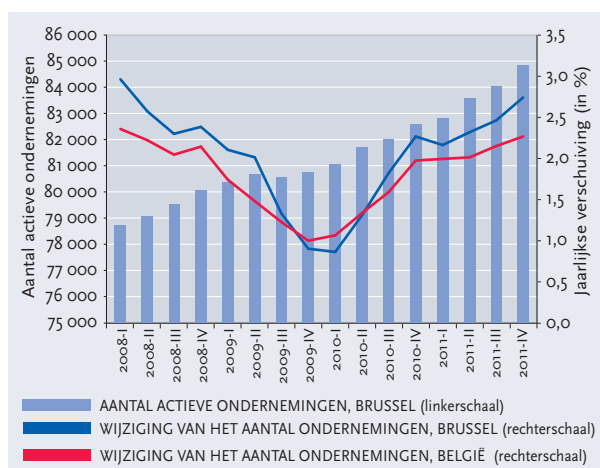
In 2010 kende het Brussels Hoofdstedelijk Gewest een sterke toename van het aantal bedrijfsoprichtingen in vergelijking met 2009 (+ 1 386 eenheden). Grafiek 22 toont dat de oprichtingen er in 2011 nog zijn toegenomen en voor het eerst de drempel van de 10 000 eenheden overschreden. De groei van het aantal oprichtingen is dat jaar echter minder aanzienlijk en is in hoofdzaak toe te schrijven aan de toename die in het eerste kwartaal 2011 werd waargenomen en die een historische piek vormt sinds 2007.

Wat betreft het oprichtingspercentage registreren de laatste drie kwartalen van 2011 vrijwel identieke scores als die van het jaar voordien, waarbij enkel het eerste kwartaal zich onderscheidt door een duidelijk hogere waarde. In het vierde kwartaal 2011, zoals trouwens over het geheel van de bestudeerde periode, genoot Brussel een hoger oprichtingspercentage dan België, met 2,9 ondernemingen gecreëerd op kwartaalbasis voor 100 actieve ondernemingen tegenover een verhouding van 2,3 op nationaal vlak.

De **stopzettingen van ondernemingen** gelegen op het grondgebied van het Gewest namen toe elk jaar tussen 2009 en 2011, toen zij 7 574 eenheden haalden (grafiek 23). De laatste twee kwartalen van 2011 zagen echter een daling in vergelijking met dezelfde periode van het jaar voordien. De in 2011 globaal waargenomen toename is volledig afkomstig van het grote aantal ondernemingen die hun activiteit tijdens het eerste kwartaal van dat jaar stopzetten. Globaal vertoont Brussel een hoger stopzettingpercentage dan het land in zijn geheel. Tijdens de laatste drie maanden van 2011 telde men voor 100 bestaande ondernemingen 1,8 einde activiteit tegenover 1,5 op Belgisch niveau. Dit percentage blijft echter globaal lager dan dat van de oprichtingen, wat gedeeltelijk de verhoging verklaart van het aantal ondernemingen die actief zijn in de hoofdstad⁹. Bovendien zal men vaststellen dat het gunstige verschil tussen de oprichtingen (stijgend) en de stopzettingen (dalend) in het vierde kwartaal 2011 groter werd.

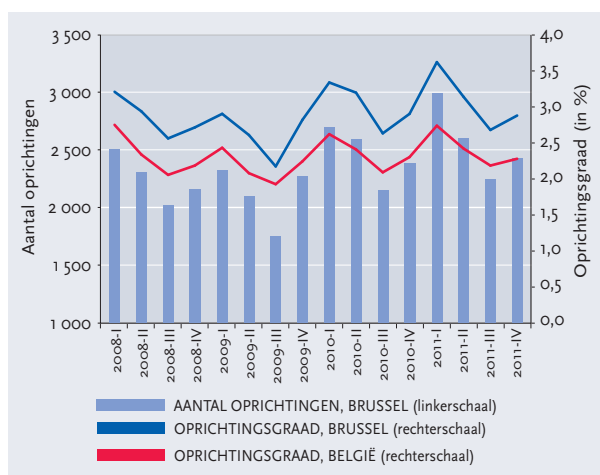
De faillissementen van ondernemingen vormen slechts een fractie van alle stopzettingen van activiteit. Deze verhouding, die traditioneel al hoger ligt in Brussel dan in de rest van het land, kende een opstoot tijdens het vierde

GRAFIEK 21 : Aantal actieve ondernemingen, 2008-2011



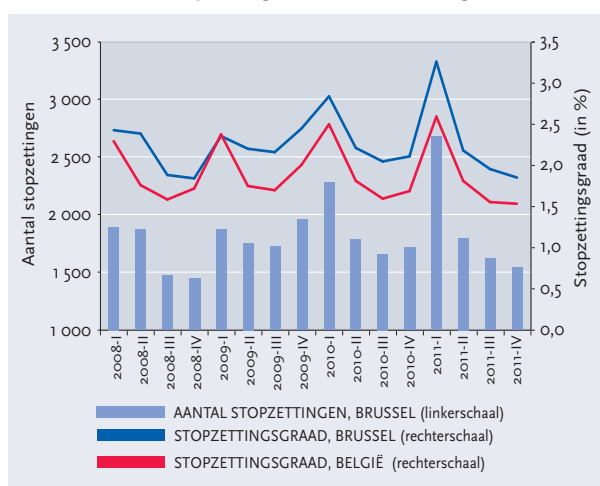
Bron: ADSEI - berekeningen BISA

GRAFIEK 22 : Oprichtingen van ondernemingen, 2008-2011



Bron: ADSEI - berekeningen BISA

GRAFIEK 23 : Stopzettingen van ondernemingen, 2008-2011



Bron: ADSEI - berekeningen BISA

⁹ Behalve de oprichtingen en de stopzettingen hangt het aantal actieve ondernemingen in Brussel ook af van de immigraties en de emigraties van ondernemingen vanuit of naar de andere gewesten of het buitenland. Brussel is het enige gewest met een negatief migratiesaldo van ondernemingen. In 2011 zag de hoofdstad in netto-termen 405 ondernemingen vetrekken, d.i. het kleinste verlies van de laatste vijf jaar.

kwartaal 2011: in de hoofdstad vloeide meer dan één stopzetting op twee voort uit een faillissement tegenover één op vier op nationaal vlak. Over het geheel van 2011 steeg het aantal faillissementsaanvragen van Brusselse ondernemingen met 22,6 % tot in totaal 2 348 gevallen. Alleen al voor het vierde kwartaal 2011 haalde de stijging 47,9 % op jaar basis, met een historische piek van 793 faillissementen uitgesproken tijdens deze periode (grafiek 24). Het is ook het eerste kwartaal van het voorbije decennium waarvoor het aantal faillissementen in Brussel datgene overschreed dat in Wallonië werd waargenomen.

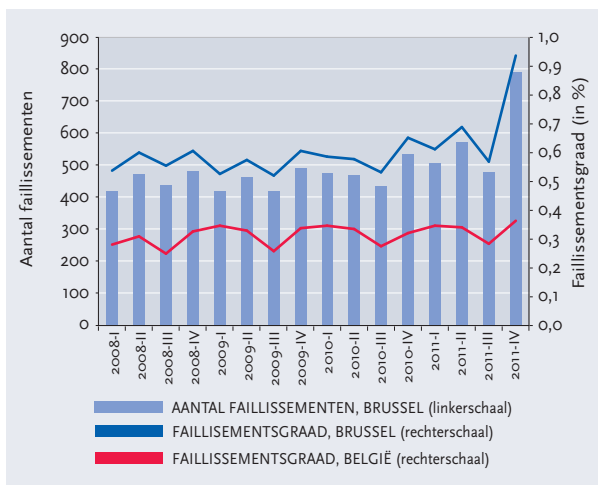
Gemiddeld loopt een Brusselse onderneming tweemaal meer risico het faillissement te moeten aanvragen dan een Belgische onderneming. Zoals men kan zien op grafiek 24 kende het faillissementspercentage in de hoofdstad bovendien een sterke stijging tijdens het vierde kwartaal 2011 en komt het in de buurt van de eenheid op kwartaalbasis (tegenover een percentage van ongeveer 0,4 % voor het Rijk). Gedurende heel 2011 telde men een faillissement voor 36 ondernemingen die actief waren op het gewestelijke grondgebied (een voor 76 op nationaal niveau). Het hogere faillissementspercentage in Brussel kan gedeeltelijk worden verklaard door het hoge aantal bedrijfsoprichtingen dat het Gewest de jongste jaren registreerde, voor zover de jonge ondernemingen een belangrijk deel van de faillissementsaanvragen vertegenwoordigen.

In 2011 waren in het Brusselse Gewest iets minder dan 6 faillissementen op 10 geconcentreerd in drie activiteitstakken. Het betrof de handel¹⁰ (28,5 % van het totaal), de horeca (15,6 %) en de bouw (14,3 %).

In de handel stegen de faillissementen in 2011 met ongeveer 16 %, waarbij de daling die tijdens het derde kwartaal werd waargenomen de sterke verhogingen van het tweede en vierde kwartaal op jaarbasis niet goedmaakte. Grafiek 25 onthult dat sinds september 2009 de evolutie van het aantal failliete ondernemingen in deze tak enigszins schommelt boven zijn langetermijntendens, die duidelijk opwaarts gericht is. De jongste cijfers betreffende januari 2012 wijzen echter op een lichte daling van het aantal faillissementsaanvragen in de sector, maar men zal de komende waarnemingen moeten afwachten om te bevestigen of men getuige is van een reële ommekeer.

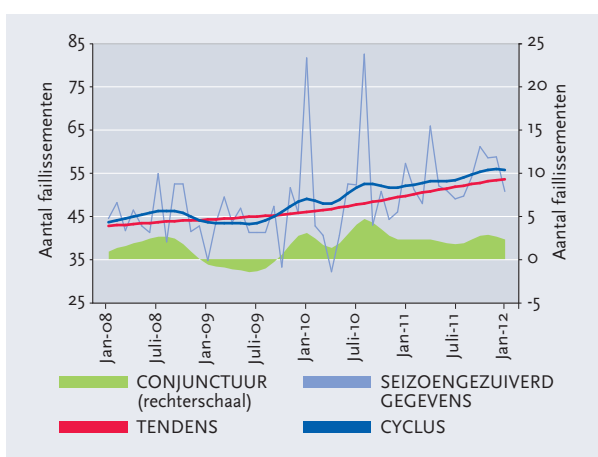
Het bouwbedrijf in Brussel kende een heel sterke toename van de faillissementen in 2011 (+ 52,7 %). De maanden september tot december waren bijzonder moeilijk voor de ondernemingen van deze tak. Januari 2012 was duidelijk beter dan dezelfde maand van vorig jaar en liet eveneens de mogelijkheid vermoeden van een terugkeer naar de langetermijntendens (grafiek 26).

GRAFIEK 24 : Faillissementen van ondernemingen, 2008-2011



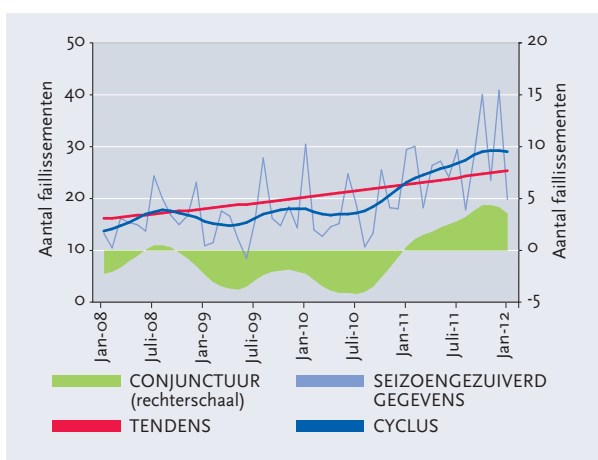
Bron: ADSEI - berekeningen BISA

GRAFIEK 25 : Conjunctuurevolutie van de faillissementen in de tak van de handel



Bron: ADSEI - berekeningen BISA

GRAFIEK 26 : Conjunctuurevolutie van de faillissementen in de tak van de bouw



Bron: ADSEI - berekeningen BISA

¹⁰ Deze tak dekt de groot- en kleinhandel, alsook de verkoop en de reparatie van auto's en tweewielige motorvoertuigen. In 2011 vertegenwoordigden de activiteiten van de kleinhandel meer dan de helft van de faillissementen van de sector.

Globaal genomen voor het Gewest situeerde het aantal faillissementen uitgesproken in januari 2012 zich onder de waarnemingen van januari 2010 en 2011. De verslechtering van het vertrouwen zowel van de ondernemingen als van de gezinnen tijdens het tweede halfjaar 2011 en begin 2012, alsook de verslappening van de economische groei voorspellen de komende maanden geen

beterschap wat betreft faillissementen van Brusselse ondernemingen. Vooral omdat de drie voornoemde takken, die het meeste bijdragen tot de faillissementen in de hoofdstad, in ruime mate gericht zijn op de eindvraag van de particulieren. De evolutie daarvan was echter zwak tijdens het tweede halfjaar 2011 en zou dat volgens de vooruitzichten in 2012 blijven.

2.2. Arbeidsmarkt

• De jongste gegevens van de gewestelijke boekhouding¹¹

TABEL 5 : Evolutie van de Brusselse interne werkgelegenheid in de voornaamste activiteitstakken in 2010

	Weging in de binnenlandse werkgelegenheid	Groei	Bijdrage tot de groei	Bijdrage tot het verschil met het Rijk	Waarvan structuur	Waarvan doelmatigheid
Landbouw, bosbouw, visserij en winning van delstoffen (AA+BB)	0,0%	-7,0%	0,0%	0,1%	0,1%	0,0%
Verwerkende nijverheid (CC)	3,8%	-7,3%	-0,3%	0,2%	0,3%	-0,2%
Productie en distributie van elektriciteit, gas, stoom en gekoelde lucht, Distributie van water; afval- en afvalwaterbeheer en sanering (DD, EE)	1,0%	1,6%	0,0%	0,0%	0,0%	0,0%
Bouwnijverheid (FF)	3,1%	-2,6%	-0,1%	-0,1%	0,0%	-0,1%
Groot- en detailhandel, transport, verschaffen van accommodatie en maaltijden (GG, HH, II)	20,0%	0,2%	0,0%	0,0%	0,0%	0,0%
Informatie en communicatie (JJ)	5,2%	-1,7%	-0,1%	-0,1%	0,0%	0,0%
Financiële activiteiten en verzekeringen (KK)	9,6%	-2,0%	-0,2%	-0,2%	-0,1%	-0,1%
Exploitatie van en handel in onroerend goed (LL)	0,8%	-1,0%	0,0%	0,0%	0,0%	0,0%
Vrije beroepen en wetenschappelijke en technische activiteiten; administratieve en ondersteunende diensten (MM et NN)	17,6%	2,8%	0,5%	-0,2%	0,0%	-0,2%
Openbaar bestuur (OO)	17,3%	0,6%	0,1%	0,1%	0,0%	0,0%
Onderwijs (PP)	7,6%	1,5%	0,1%	0,0%	0,0%	0,0%
Menselijke gezondheidszorg en maatschappelijke dienstverlening (QQ)	8,6%	4,2%	0,4%	-0,1%	-0,1%	0,1%
Andere dienstverlenende activiteiten (RR, SS, TT)	5,5%	0,6%	0,0%	0,0%	0,0%	0,0%
Totaal	100,0%	0,5%	0,5%	-0,3%	-0,2%	-0,6%

Bron: INR- berekeningen BISA

¹¹ De in dit hoofdstuk beschreven gegevens zijn afkomstig van het Instituut voor de Nationale Rekeningen (INR), dat in februari 2012 de cijfers publiceerde van de gewestelijke werkgelegenheid voor het jaar 2010. Deze gegevens zijn opgesteld op grond van administratieve bronnen. Het betreft de officiële gegevens volgens het Europees rekeningensysteem (SEC95), de recentste waarover wij beschikken.

De Brusselse interne werkgelegenheid, die vrij goed gespaard bleef van de economische en financiële crisis, is de enige van het land die in 2009 een lichtjes positief groeipercentage vertoonde (0,4 % tegenover -0,2 % op Belgisch niveau). Deze groei hield in 2010 aan, maar in tegenstelling tot het jaar voordien bleek hij minder dynamisch dan op nationaal vlak (0,5 % tegenover 0,8 % op Belgisch niveau). In totaal zullen er over het hele jaar 2010 3 418 betrekkingen zijn gecreëerd, waardoor de interne werkgelegenheid steeg tot 679 441 eenheden.

Tabel 5 analyseert de evolutie van de interne werkgelegenheid tussen 2009 en 2010 per activiteitstak, wat het mogelijk maakt de meest dynamische takken te bepalen in termen van banencreatie¹². Daaruit kan men afleiden dat de takken die het meeste bijdroegen tot de groei van de werkgelegenheid in absolute termen, de takken van de gespecialiseerde activiteiten en van de ondersteuningsactiviteiten zijn (0,5 %) alsook die van de menselijke gezondheid en van de sociale actie (0,4 %). Laatstgenoemde vertoont overigens het sterkste groeipercentage in het Gewest in 2010.

De takken van de industrie, van de financiële activiteiten en van de verzekering alsook die van de bouw en van de

informatie en de communicatie droegen daarentegen negatief bij tot de groei van de werkgelegenheid in Brussel.

Het tweede deel van de tabel maakt het mogelijk de herkomst te bepalen van de minder goede relatieve prestatie van Brussel inzake netto-banencreatie¹³. De shift-share-analyse stelt ons in staat te besluiten dat die volledig wordt verklaard door het efficiëntie-effect (-0,6 procentpunt), terwijl het structureffect van zijn kant positief is (0,2 procentpunt). Met andere woorden, het is niet zozeer de specifieke werkgelegenheidsstructuur van het Gewest (sterk gespecialiseerd in de diensten, zoals men kan zien op basis van tabel 5) die het geringere groeipercentage verklaart, maar eerder de minder goede relatieve prestaties die in bepaalde takken worden waargenomen. De tak die het meeste de groei van de werkgelegenheid in Brussel verklaart, is eveneens die welke een belangrijk deel verklaart van de minder goede Brusselse prestatie in vergelijking met het Rijk. Hoewel de tak “gespecialiseerde, wetenschappelijke en technische activiteiten, administratieve en onderhoudsdiensten” in 2010 de meeste banen creëerde, was zijn relatieve prestatie minder goed dan die welke voor de rest van het Rijk werd gerealiseerd.

• Werkgelegenheid

Op nationaal vlak ramen zowel het Federaal Planbureau als de Nationale Bank van België de groei van de werkgelegenheid op 1,2 % in 2011 (tegenover 0,8 % in 2010), wat overeenstemt met een netto-creatie van 56 000 banen. De groei van de werkgelegenheid in 2011 op nationaal vlak zou dus dynamischer zijn dan in 2010, waarschijnlijk gestimuleerd door de goede resultaten van de economische activiteit van het eerste jaargedeelte en onder invloed van de overheidsbeleidslijnen die werden ingevoerd om onder meer door middel van de dienstencheques en het Win-Win-plan de werkgelegenheid te bevorderen¹⁴. Volgens de kwartaalramingen van het INR zou het derde kwartaal 2011 echter worden gekarakteriseerd door een verslapping van de groei van de werkgelegenheid en het vierde door een lichte inkrimping van de totale werkgelegenheid. De vraag rijst of deze dynamiek eveneens op gewestelijk vlak zal opduiken.

Jammer genoeg beschikken wij niet over recente betrouwbare gegevens betreffende de Brusselse interne

werkgelegenheid. Om de huidige evoluties inzake werkgelegenheid te kunnen evalueren, moeten wij onze toevlucht nemen tot onrechtstreekse indicatoren. Daaronder vindt men de kwartaalgegevens van de RSZ¹⁵ betreffende de bezoldigde werkgelegenheid op de woonplaats¹⁶, geïllustreerd in grafiek 27. Laatstgenoemde vermeldt het aantal werknemers die in Brussel wonen, gecorrigeerd voor de seizoensverschillen, en de groeipercentages met één jaar verschil in Brussel en in de rest van België.

De banencreatie in 2011 kwam ten goede aan de inwoners van het Brussels Hoofdstedelijk Gewest gelet op de kwartaalramingen van de bezoldigde werkgelegenheid op de woonplaats van de RSZ, weergegeven op basis van grafiek 27. Volgens het jaarlijkse gemiddelde overtrof de groei van 2011 die van 2010 al na drie kwartalen (2,0 % tegenover 1,3 %). De analyse van de kwartaalcijfers toont een parallele evolutie met die van de werkgelegenheid op nationaal vlak. De eerste twee kwartalen van het jaar

¹² Zoals voor de toegevoegde waarde wordt de werkgelegenheid in de gewestelijke boekhouding nu bekendgemaakt volgens de nomenclatuur NACE Herz. 2.

¹³ Zie glossarium voor meer uitleg over de methodologie die bij de shift-share-analyse wordt gebruikt.

¹⁴ Zie glossarium.

¹⁵ Rijksdienst voor de Sociale Zekerheid.

¹⁶ Het betreft in feite het aantal werknemers onderworpen aan de sociale zekerheid, maar deze categorie benadert het aantal werknemers zeer correct.

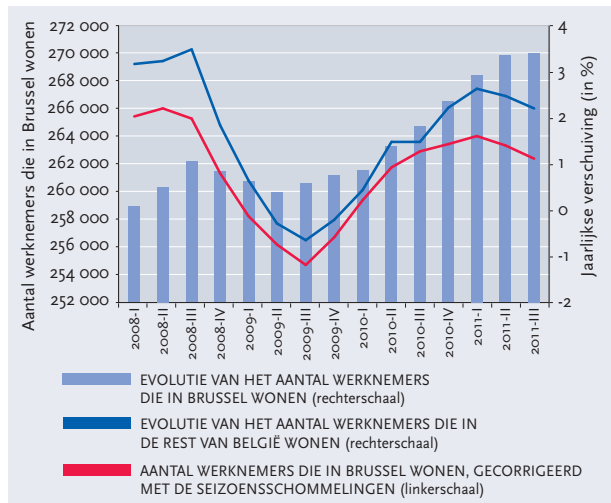
worden immers gekenmerkt door vrij dynamische groei-percentages, zowel op kwartaal- als op jaarbasis, terwijl het derde kwartaal van zijn kant door een verslapping van de groei en een stabilisering van het aantal Brusselse werknemers gekenmerkt wordt.

Een andere manier om de huidige evoluties op de arbeidsmarkt te begrijpen, bestaat erin de schommelingen te bestuderen in het aantal uren uitzendarbeid dat in Brussel gepresteerd wordt (grafiek 28). Deze indicator is des te interessanter omdat hij beschikbaar is met minder vertraging dan die van de RSZ betreffende het aantal werknemers, en omdat hij uiterst conjunctuurgevoelig is en hij een vooruitlopend karakter heeft in vergelijking met de andere statistieken van de arbeidsmarkt. In de jongste Conjunctuurbarometer hadden wij zodoende een trager groeitempo voorspeld tijdens het tweede en derde kwartaal 2011. De sindsdien verzamelde gegevens bevestigen deze verslapping, waarbij de afname van het aantal uren uitzendarbeid wordt voortgezet met een lichte neiging tot stabilisering, die voorspeld dat deze vermindering uiteindelijk minder groot zal zijn dan de – massale – vermindering die in 2009 werd vastgesteld op het hoogtepunt van de crisis.

Gelet op de terugloop van de nationale en Brusselse uitzendactiviteit en van de verslapping van de groei van het aantal werknemers in Brussel, maar ook van de verslapping van de economische activiteit in de loop van de tweede helft van 2011, en de werkgelegenheidsvoorzieningen op nationaal vlak in 2012, verwachten wij heel weinig nieuwe banen in Brussel in de loop van 2012. Dit gevoel wordt bevestigd door de resultaten van enquêtes onder de Brusselse ondernemingen. De conjunctuurenquêtes van de NBB¹⁷ bevatten immers specifieke vragen met betrekking tot de werkgelegenheidsvooruitzichten in de sectoren van de industrie, de bouw en de diensten aan de ondernemingen voor de drie komende maanden. Die verschaffen ons kwalitatieve aanwijzingen met betrekking tot de vermoedelijke evoluties van de aanwervingen in Brussel. De resultaten worden weergegeven in

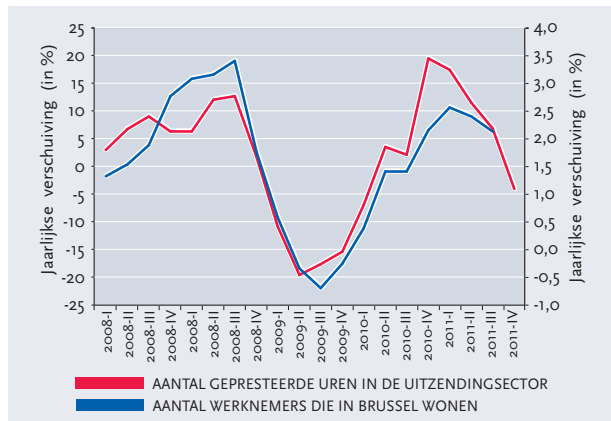
Sinds de verschijning van de jongste Barometer zijn de aanwervingsvooruitzichten duidelijk toegespitst op een daling, behalve in de sector van de bouw over de jongste twee maanden¹⁸. Het pessimisme van de bedrijfsleiders vloeit vermoedelijk voort uit de naar beneden herziene zwakke groeivoorzichten op internationaal en nationaal vlak. Bijgevolg lijken de aanwervingsvooruitzichten globaal matig. Zij bevinden zich meer bepaald onder hun langetermijngemiddelde voor de dienstondernemingen, die de meerderheid van de betrekkingen in het Gewest vertegenwoordigen.

GRAFIEK 27 : Evolutie van het aantal werknemers, 2008-2011



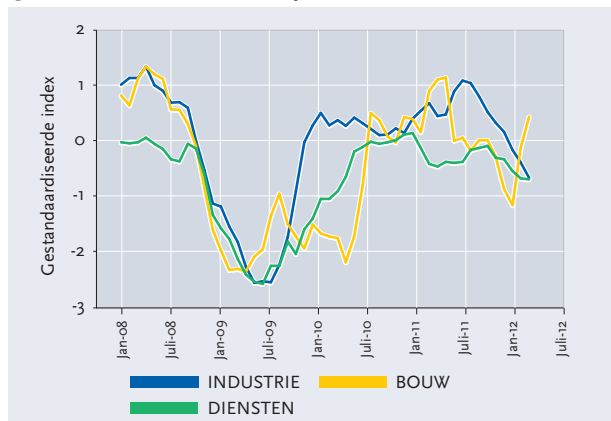
Bron: RSZ - berekeningen BISA

GRAFIEK 28 : Kwartaalevolutie van het aantal in Brussel gepresteerde uren uitzendarbeid en het aantal Brusselse werknemers



Bron: Federgon, RSZ - berekeningen BISA

GRAFIEK 29 : Vooruitzichten betreffende de werkgelegenheid in de belangrijkste sectoren in het Brussels Hoofdstedelijk Gewest (antwoordensaldo, gestandaardiseerde score)



Bron: NBB - berekeningen BISA

¹⁷ Zie glossarium.

¹⁸ Opgemerkt dient te worden, dat het laatste bruto-gegeven betreffende de tak van de bouw een negatieve evolutie toont, maar dat deze informatie moet worden bevestigd door de enquêtes van de komende maanden en bijgevolg verhuld wordt door de afvlakking die werd toegepast op de reeks.

• **Werkloosheid**

De daling van de werkloosheid die tijdens het tweede halfjaar 2010 werd vastgesteld, heeft zich in 2011 niet voortgezet, ondanks de waarschijnlijke verhoging van de Brusselse interne werkgelegenheid en van de tewerkgestelde actieve bevolking. Eind 2011 telde men 107 394 niet-werkende werkzoekenden tegen 105 718 eind 2010. Dit is een verhoging op jaarbasis met 1,6 %.

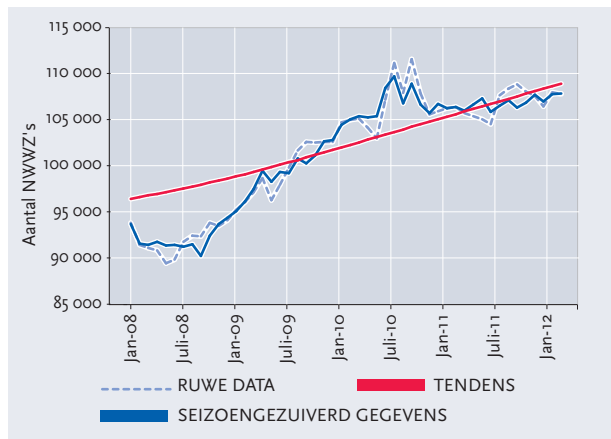
Tijdens de eerste twee kwartalen 2011 had het aantal werklozen de neiging te stagneren (grafiek 30) en dit ondanks het herstel van de economische activiteit, gevolgd door dat van de werkgelegenheid. Hoewel het aantal NWWZ lichtjes daalde (met 1,6 %), dient men er op basis van de bruto-waarnemingen toch aan te herinneren dat het aantal werklozen een variabele is die sterk is onderworpen aan de seizoensverschillen. Over het algemeen heeft zij de neiging af te nemen tijdens het eerste semester van een jaar. Bijgevolg verdwijnt de vermindering van het aantal NWWZ volledig zodra de gegevens zijn gecorrigeerd voor de seizoensverschillen en ruimen zij de plaats voor een status-quo.

In juli en augustus neemt het aantal NWWZ opnieuw toe onder impuls van met name de inschrijving bij Actiris van de recentelijk afgestudeerde jongeren, met een stijging van 3,6 % tussen juni en augustus 2011 (en van 1,2 % na de correcties voor de seizoensverschillen). Maar de gebruikelijke terugvloeiing die op het einde van het jaar werd waargenomen, en die een negatieve balans laat voor het tweede halfjaar, was onvolledig, zowel in brutocijfers als in voor de seizoensverschillen gecorrigeerde brutocijfers.

Het begin van 2012 lijkt niet gunstiger te zijn wat betreft het aantal werkzoekenden. Het jaarbegin dat gewoonlijk samenvalt met een progressieve daling van de werkloosheid verbonden aan de cyclus van de arbeidsmarkt, toonde in 2012 een toename in januari en dan een quasi-stagnatie in februari. In januari en februari steeg het aantal NWWZ nadat rekening werd gehouden met de seizoensverschillen. Uiteindelijk bedroeg het aantal NWWZ volgens de jongste beschikbare gegevens betreffende februari 2012 107 573 eenheden, d.i. een stijging met 1,3 % in vergelijking met dezelfde maand vorig jaar.

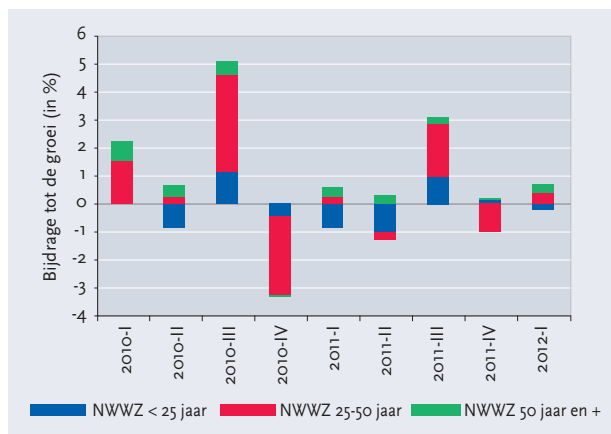
Deze stijging moet echter worden geïnterpreteerd in een context van structurele aangroei van het aantal werkzoekenden. Men stelt immers een gemiddelde tendentiële groei vast van de orde van 3 % per jaar over het laatste decennium. Sinds half 2009 wordt de tendens precies op 3 % jaargroei geraamd (zwarte curve van grafiek 30), gestuwd door de verhoging van de gewestelijke actieve bevolking en het voortbestaan van de structurele werkgelegenheidsproblemen van de Brusselse ingezetenen. Dit brengt ons ertoe de recente evolutie van het aantal

GRAFIEK 30 : Evolutie van het aantal NWWZ's in Brussel, 2008 - 2012



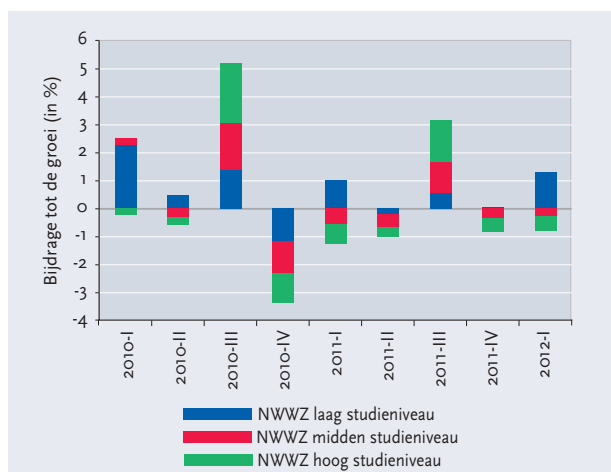
Bron: Actiris - berekeningen BISA

GRAFIEK 31 : Bijdrage tot de kwartaal groei van het aantal NWWZ per leeftijdsklasse



Bron: Actiris - berekeningen BISA

GRAFIEK 32 : Bijdrage tot de kwartaal groei van het aantal NWWZ per kwalificatieniveau



Bron: Actiris - berekeningen BISA

NWWZ te relativeren, die in feite lager is dan haar langetermijntendens (1,3 % op een jaar tegenover 3 %) en de jaarlijkse aangroei van de bevolking op actieve leeftijd die op ongeveer 2 % per jaar wordt geraamd¹⁹. Bijgevolg kan men voor de laatste twaalf maanden voorzichtig gewagen van een enigszins positieve conjunctuur in termen van wanverhoudingen op de arbeidsmarkt, ondanks de toename van het absolute aantal NWWZ.

Bepaalde sociaaleconomische categorieën zijn kwetsbaarder dan andere op de arbeidsmarkt. Brussel wordt gekenmerkt door een hoger aandeel jonge werklozen in vergelijking met andere plaatsen, alsook door laaggeschoolde werklozen. Bijgevolg is het interessant te kijken naar de kwartaalrevolutie van deze heel specifieke categorieën. Grafieken 31 en 32 geven de bijdragen weer tot de groei van het aantal NWWZ van de verschillende categorieën van werklozen per leeftijdsklasse en kwalificatieniveau. Zij tonen met name aan dat de toename van de werkloosheid die tijdens het derde kwartaal 2011 werd waargenomen, in het bijzonder te wijten is aan de werklozen jonger dan 25 jaar en aan de hooggeschoolde werklozen. Dit vloeit duidelijk voort uit de toestroom van afgestudeerde jongeren op de arbeidsmarkt. Volgens dezelfde logica toont het vierde kwartaal een zekere terugvloeiing aangezien deze jongeren zich geleidelijk kunnen inwerken in de beroepswereld. Men kan echter vaststellen dat de vermindering slechts gering is in vergelijking met de gelijkaardige seizoensgebonden schommeling die in 2010 werd vastgesteld, en meer in het algemeen in vergelijking met de gemiddelde schommeling gemeten gedurende de laatste jaren. Gelet op de economische stagnatie die eind 2011 werd opgetekend, lijkt de professionele integratie van de nieuwe schare gediplomeerden moeilijker, wat wijst op een vermoedelijke ommekeer van de Brusselse werkgelegenheidsconjunctuur, zoals eerder in dit hoofdstuk al werd gesuggereerd. Begin 2012 toont zich eveneens minder gunstig voor alle categorieën, aangezien de waargenomen groei van het totale aantal NWWZ hoofdzakelijk toe te schrijven was aan laaggeschoolde en oudere personen.

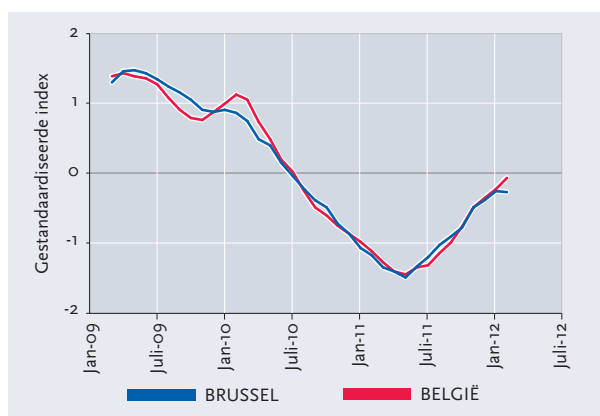
De seizoenseffecten buiten beschouwing latend, bevestigt de bestudering van de evoluties op jaarbasis per NWWZ-categorie de conjunctuurommekeer tijdens het derde kwartaal van 2011, waarbij alle categorieën in het eerste kwartaal 2012 positief bijdragen tot deze jaarlijkse evoluties. In het bijzonder stijgt het aantal lagergeschoolde werkzoekenden met 2,5 % op een jaar tijd, terwijl het zich in de zomer van 2011 op jaarbasis had gestabiliseerd.

Uit statistisch oogpunt zou de terugkeer van het groeipercentage van de NWWZ naar het percentage van tendentiële groei op het einde van de periode moeten wegen op de vooruitzichten voor 2012. Deze sombere vooruitzichten worden versterkt door meerdere gegevens van de context: de verslapping van de economische activiteit op nationaal en gewestelijk vlak, de heel geringe groei die inzake werkgelegenheid wordt verwacht, de snelle groei van de actieve beroepsbevolking in Brussel, de beperkingen die werden ingevoerd inzake dienstencheques en de opgave van de "Win-Win"-maatregel eind 2011. Al deze gegevens laten vermoeden dat de huidige tendens zich zou moeten verlengen en dat de conjunctuursituatie zou moeten verslechteren, waarbij wordt afgestapt van het licht positieve stelsel van de voorbije maanden en wordt aangesloten bij deze tendens.

Deze ommekeer naar meer negatieve vooruitzichten wordt bevestigd door de enquêtes onder de gezinnen, zowel op nationaal als op gewestelijk vlak (grafiek 33). Het saldo van de antwoorden betreffende de voorzichten inzake de evolutie van de werkloosheid over de komende 12 maanden is na anderhalf jaar in het rood teruggekeerd naar nul. Op die grafiek kan worden afgelezen dat de opinie-ommekeer samenviel met de economische ommekeer van de zomer van 2011, vanaf welke datum het kwestieuze saldo verslechtert.

Het aantal NWWZ zou dan ook moeten toenemen over de komende zes maanden, in het bijzonder tijdens de zomer van 2012 onder invloed van het op de arbeidsmarkt komen van de afgestudeerde jongeren. Het absolute aantal NWWZ in het Gewest zal waarschijnlijk in de buurt van de 110 000 eenheden liggen.

GRAFIEK 33 : Evolutie van de werkloosheid tijdens de komende twaalf maanden volgens de enquête onder consumenten in Brussel (antwoordsaldo, gestandaardiseerde score)



Bron: NBB - berekeningen BISA

¹⁹ Raming van het Federaal Planbureau in het kader van het Nationaal Hervormingsprogramma: 2,08% groei in 2011 voor het segment 20-64 jaar.

3. Dossier : Brusselse New Deal²⁰

3.1. Inleiding

Het in april 2011 ondertekende “Pact voor een duurzame stadsgroei”, dat werd herdoopt tot “Brusselse New Deal”, mobiliseert de Brusselse overheid en sociale partners om de toegang tot de werkgelegenheid van de Brusselaars en de duurzame stadsgroei te bevorderen.

Deze bekommernis lag al ten grondslag aan andere plannen in de loop van de vorige zittingsduren, zoals het Sociaal Pact voor de Tewerkstelling van de Brusselaars (SPTB) en het Contract voor de Economie en de Tewerkstelling (C2E). De Brusselse New Deal kadert in de continuïteit van de vorige pacts, aangezien hij bepaalde al ondernomen acties versterkt en hij naar het voorbeeld van de andere pacts de vrucht is van sociaal overleg tussen de regering en de Brusselse sociale partners²¹.

Uitgaand van de lering van de vorige pacts en rekening houdend met de Brusselse sociaaleconomische context, onderscheidt dit initiatief zich echter van de vroegere pacts. De Brusselse New Deal spitst zijn acties immers toe op vijf prioritaire activiteitsdomeinen. Parallel hiermee werden drie transversale verbintenissen gedefinieerd die de remmen op de tewerkstelling van de Brusselaars moeten wegnemen. De goedgekeurde tekst innoveert eveneens in zijn werkmethode die wordt bepaald door de wil de bevoegdheden economie-werkgelegenheid-opleiding-onderwijs te ontzuilen door een

grotere samenwerking tussen partners en de efficiëntie te verbeteren van de openbare instrumenten die op het grondgebied van het Gewest worden ontplooid.

Dit dossier stelt de belangrijkste doelstellingen en maatregelen van de Brusselse New Deal voor. Het eerste deel biedt een sociaaleconomisch kader dat de kenmerken van de Brusselse arbeidsmarkt en de sociaaleconomische context onderstreept waarin de acties van de New Deal worden gevoerd. Het tweede deel beschrijft beknopt de doelstellingen die door de vroegere pacts werden nagestreefd: Het Sociaal Pact voor de Tewerkstelling van de Brusselaars en het Contract voor de Economie en de Werkgelegenheid. Het derde deel stelt de Brusselse New Deal voor. Na een eerste gedeelte, dat gewijd is aan de positionering van de Brusselse New Deal ten opzichte van de vroegere pacts, wordt in 3.4 de structuur van de Brusselse New Deal beschreven zowel wat betreft zijn verschillende delen als wat betreft zijn toepassingsmethodologie. Voor zover het een belangrijke inzet betreft die door de New Deal wordt aangekaart, verstrekt 3.5 informatie over de follow-upmethode door de follow-upperimeter, de instanties en de instrumenten voor te stellen die zullen worden ontwikkeld om de toepassing van de acties van de New Deal alsook de limieten en de moeilijkheden van de follow-upoefening te volgen. Een beknopte conclusie die de belangrijkste gegevens verzamelt die in deze hoofdstukken naar voor worden gebracht, sluit dit dossier af.

3.2. Sociaaleconomische context waarin de Brusselse New Deal kadert

De wil in te grijpen op de tewerkstelling van de Brusselaars is niet nieuw en vloeit voort uit de waarne-

ming van hetgeen sommigen de paradox van de tewerkstelling noemen.

• De tewerkstelling in Brussel

De Brusselse ondernemingen en administraties stellen 15 % tewerk van de personen die in het Rijk zijn tewerk-

gesteld, wat overeenstemt met 679 441 tewerkgestelden in 2010²².

²⁰ Dit dossier werd samengesteld door Isabelle Grippa (Verantwoordelijke van de cel “Brusselse New Deal” van het Ministerie van het Brussels Hoofdstedelijk Gewest), Amynah Gangji (Verantwoordelijke van de cel “Werkgelegenheid en Economie” bij het BISA) en Sabine Cipriano (deskundige bij het BISA).

²¹ Het betreft de representatieve werkgeversorganisaties (UEB/BECE), de representatieve organisaties van de middenstand en van de niet-commerciële sector (CBENM) en de representatieve werknemersorganisaties (ACV, ACLVB en ABVV).

²² Bron: Instituut voor de Nationale Rekeningen (INR) Deze cijfers berusten op administratieve gegevens en zijn van belang omdat zij een sectorale uitsplitsing van de gewestelijke interne tewerkstelling mogelijk maken. Zij houden echter geen rekening met de grensarbeiders (in het bijzonder het personeel van de internationale organisaties die in Brussel natuurlijk belangrijk zijn).

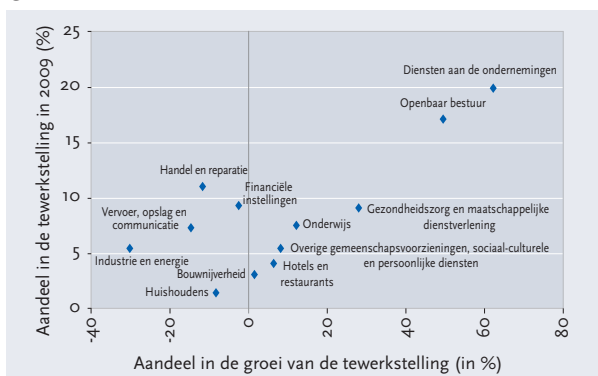
Een analyse van de verdeling van de gewestelijke interne tewerkstelling per activiteitstak²³ (grafiek 34) toont dat twee derde van deze banen geconcentreerd zijn in vijf activiteitstakken: de diensten aan de ondernemingen (20,1 %), de overheid (17,2 %), de handel (11,0 %), de financiële activiteiten (9,2 %) en de tak van de gezondheid en de sociale actie (9,0 %). Drie van deze takken, namelijk de diensten aan de ondernemingen, de overheid alsook de gezondheid en de sociale actie, zijn trouwens de meest dynamische takken in termen van banencreatie tijdens de voorbije tien jaar. In termen van evolutie groeit de Brusselse interne tewerkstelling met een jaarlijks gemiddeld percentage van 0,7 % sinds het begin van de jaren 2000, tegenover 1 % op nationaal vlak.

De banen in de hoofdstad worden gekenmerkt door hogere kwalificatieniveaus dan die van de rest van België: 28 % van de banen wordt ingenomen door universitair, terwijl deze verhouding in de twee andere gewesten nauwelijks 10 % overschrijdt. Indien men alle hogere niveaus (universitair, hoger van het korte type, hoger van het lange type) samentelt, komt men tot een verhouding van 55 %, tegenover 35 % in het Waalse Gewest en het Vlaamse Gewest²⁴. De hoge kwalificatie-eisen worden gedeeltelijk verklaard door de structuur van de Brusselse economische activiteit, die wordt gekenmerkt door een concentratie van de tewerkstelling in de tertiaire sector.

Dit kenmerk (het hoger kwalificatieniveau van de banen in Brussel) wordt aangetroffen in alle takken, van de industrie over het transport en de communicatie tot de gezondheid en de sociale actie (grafiek 35). Men stelt eveneens vast dat het vooral de takken van de financiële activiteiten, van de diensten aan de ondernemingen en van de extraterritoriale instellingen zijn die inzake kwalificatie heel veeleisend zijn. De niet-gekwalificeerde banen concentreren zich eerder in de takken van de handel, de horeca en de bouw.

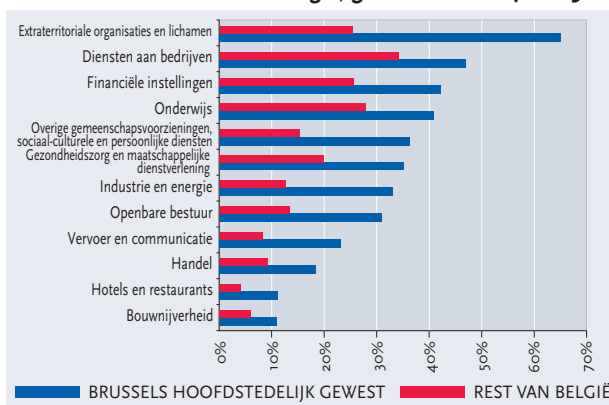
Wegens zijn rol als administratief centrum en hoofdstad trekt Brussel heel wat pendelaars aan met als gevolg dat alle beschikbare posten in Brussel niet noodzakelijk naar Brusselaars gaan. In 2010 werd 47,7 % van de banen op het grondgebied van de hoofdstad ingenomen door Brusselaars, 33,7 % door personen die afkomstig zijn uit het Vlaamse Gewest en 18,6 % door personen uit het Waalse Gewest²⁵. Hoewel heel wat pendelaars dagelijks naar de hoofdstad komen om er hun betrekking uit te oefenen, overschrijden dagelijks ook 15 % van de tewerk-

GRAFIEK 34 : Aandeel in de Brusselse tewerkstelling van de sectorale takken in 2009 en deelname aan de groei tussen 1999 en 2009



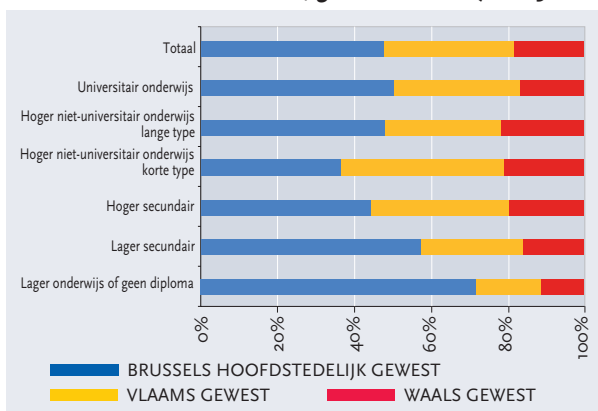
Bron: INR - berekeningen BISA

GRAFIEK 35 : Verhouding van de hoog gekwalificeerde banen (universitair en gelijkgestelden) per activiteitstak in het BHG en in de rest van België, gemiddelde 2007-2009



Bron: ADSEI, EAK - berekeningen BISA

GRAFIEK 36 : Verdeling van de Brusselse tewerkstelling volgens het kwalificatieniveau en van de plaats van herkomst van de werknemers, gemiddelde 2007-2009



Bron: ADSEI, EAK - berekeningen BISA

²³ Deze analyse betreft de periode 1999-2009. 2010 is niet inbegrepen aangezien de overstap naar de nieuwe nomenclatuur van de activiteiten (NACE Herz. 2) die de gegevens van 2010 kenmerkt, problemen stelt inzake de vergelijkbaarheid van gegevens met de vorige jaren. Momenteel werden enkel de gegevens sinds 2005 omgezet naar de nieuwe nomenclatuur.

²⁴ Gegevens van de Enquête naar de arbeidskrachten (EAK), gemiddelde 2007-2008-2009 en berekeningen BISA.

²⁵ Een hoger aantal posten binnen de steden dan dat van de tewerkgestelde verblijfhoudende bevolking is een situatie die gemeenschappelijk is aan talrijke Europese maar ook Belgische stadscentra (Antwerpen, Gent, Luik, Charleroi), wat wijst op een sterke pendeltraditie en een belangrijk peri-urbanisatieverschijnsel in België.

gestelde Brusselaars (de werkende bevolking) de gewestgrens om te gaan werken in een van de twee andere gewesten van het land.

Opgemerkt dient te worden dat men de jongste jaren een grotere verhoging waarneemt van de Brusselse tewerkgestelde beroepsbevolking die in Brussel werkt in vergelijking met de Brusselse interne tewerkstelling, wat impliceert dat de toename van de tewerkstelling van deze jongste jaren meer ten goede kwam aan de Brusselaars dan aan de actieve personen die in de twee andere gewesten wonen.

De verblijfhouders en niet-verblijfhouders bekleeden in Brussel niet hetzelfde type betrekkingen, niet in termen van activiteitstakken noch van vereiste kwalificatieniveaus. Bijgevolg treft men verhoudingsgewijs meer Brusselaars aan in de horeca (73 %), de extraterritoriale

instellingen (71 %), de bouw (63 %), de gezondheid en de sociale actie (61 %), of de diensten aan de ondernemingen (52 %). Zij zijn bijzonder weinig vertegenwoordigd in de takken van de financiële activiteiten (27 %), de overheid (32 %) en het transport en de communicatie (34 %)²⁶.

In termen van kwalificatie stelt men in grafiek 36 vast dat de Brusselaars bijzonder aanwezig zijn in de betrekkingen die weinig kwalificaties vereisen (lager secundair, lager of zonder diploma). Zij zijn eveneens goed vertegenwoordigd in de banen die een universitair diploma eisen. De Waalse en Vlaamse pendelaars zijn goed vertegenwoordigd bij de banen die een niet-universitair diploma van het korte of lange type vereisen. Men neemt ook waar dat het verschijnsel van het pendelen zich niet enkel toespitst op de sterk gekwalificeerde betrekkingen, maar zich uitstrekt over alle kwalificatieniveaus.

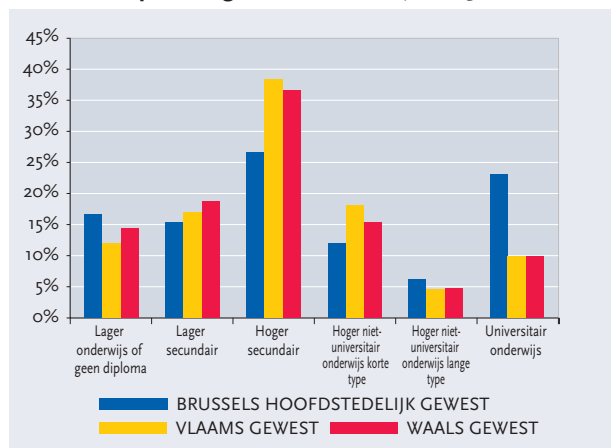
• De Brusselse tewerkstelling

Onder de Brusselse bevolking hebben 741 701 personen de leeftijd om te werken²⁷. Onder invloed van de demografische groei en van de verjonging van de Brusselse bevolking wordt deze categorie van de bevolking, die overeenstemt met het potentiële aanbod van werkkrachten, vanaf het begin van de jaren 2000 gekenmerkt door een heel sterk groeipercentage (het jaargemiddelde over de jongste tien jaar bedraagt 1,5 % tegenover 0,5 % in de rest van het land), een verschijnsel dat volgens de demografische projecties van het BISA de komende jaren zou moeten voortduren.

Het kwalificatieniveau van deze bevolking is vrij hoog in vergelijking met dat van de bevolking van de twee andere gewesten die de leeftijd heeft om te werken. Bijgevolg is het aandeel van de Brusselaars tussen 25 en 64 jaar met een diploma van het universitair of hoger onderwijs van het lange type (24 %) heel wat hoger dan dat in de twee andere gewesten (10 %). Aan het andere uiteinde van de schaal stelt men vast dat de laaggeschoolde personen (lager onderwijs of zonder diploma) eveneens meer vertegenwoordigd zijn in Brussel dan in de rest van het land (grafiek 37).

Meer dan 492 000 Brusselaars tussen 15 en 64 jaar zijn daadwerkelijk actief op de arbeidsmarkt. Daarvan hebben er 406 000²⁸ een baan. Hoewel een groot aantal banen geconcentreerd is op het grondgebied van het Brusselse Gewest, vertoont het gewest toch een hoge

GRAFIEK 37 : Verdeling van de gewestelijke bevolkingen van 25 tot 64 jaar volgens het hoogste behaalde diploma, gemiddelde 2007-2009



Bron: ADSEI, EAK - berekeningen BISA

werkloosheid. In 2010 bedraagt het werkloosheidspercentage 17,4 % in het Brusselse Gewest, tegenover 5,2 % in het Vlaamse Gewest en 11,5 % in het Waalse Gewest²⁹.

Bepaalde categorieën van personen zijn kwetsbaarder dan andere op de arbeidsmarkt. Brussel wordt gekenmerkt door een sterk aandeel jonge werklozen (jonger dan 25 jaar), werkzoekenden van niet-Europese nationaliteit of werkzoekenden die langer dan een jaar werkloos zijn. Men neemt eveneens een heel groot aandeel laaggeschoolde werklozen waar.

²⁶ Bron: Gegevens EAK, gemiddelde 2007-2008-2009 en berekeningen BISA.

²⁷ Bevolking van 15 tot 64 jaar, zoals gedefinieerd door de Internationale Arbeidsorganisatie. Bron: FOD Economie – AD Statistiek en economische informatie, EAK, 2010.

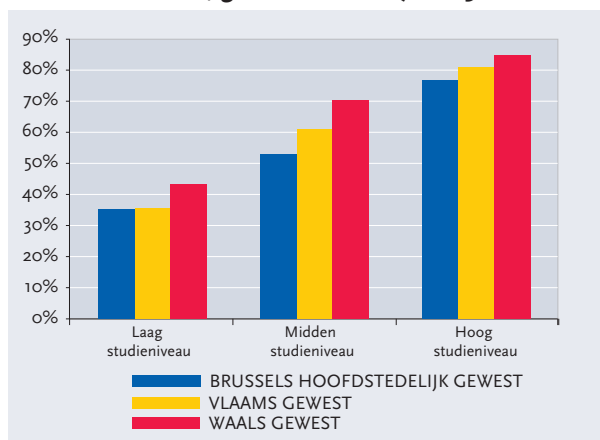
²⁸ Het betreft de tewerkgestelde actieve bevolking volgens de EAK-bron in 2010.

²⁹ Bron: FOD Economie – AD Statistiek en economische informatie, EAK, 2010. Werkloosheidspercentage berekend op basis van de bevolking tussen 15 en 64 jaar.

De Brusselse werklozen beschikken bovendien vaak niet over de nodige talenkennis om de betrekkingen uit te oefenen die Brussel en haar omgeving creëren als hoofdstad en Europees centrum. De taaleisen variëren heel sterk van de ene activiteitssector tot de andere. Zij zijn bijzonder hoog in de financiële instellingen, de diensten aan de ondernemingen en de handel, terwijl zij weinig aanwezig zijn in de bouw en de opvoeding³⁰.

Men dient echter het bestaan op te merken van ongelijkheden inzake de toegang tot betrekkingen met een identiek diploma volgens het gewest vanwaar men komt, wat zich weerspiegelt in de tewerkstellingspercentages en de werkloosheidspercentages. Op basis van grafiek 38 ziet men immers dat de tewerkstellingspercentages stijgen naarmate het studieniveau hoger is. Maar zelfs ongeacht het studieniveau is het tewerkstellingspercentage van de Brusselaars lager dan dat van de twee andere gewesten. Tot slot zal men opmerken dat de ongelijkheden minder sterk zijn voor de hoge kwalificatieniveaus.

GRAFIEK 38 : Tewerkstellingspercentage van de gewestelijke bevolking tussen 15 en 64 jaar per kwalificatieniveau, gemiddelde 2007-2009



Bron: ADSEI, EAK - berekeningen BISA

• Recente evolutie: Brussel geconfronteerd met de crisis

De arbeidsmarkt bood in het hele land en dan vooral in Brussel vrij goed weerstand aan de economische en financiële crisis. De gevolgen van deze crisis lieten zich pas in 2009 ten volle voelen, aangezien de arbeidsmarkt zich altijd met vertraging aanpast aan de evoluties van de economische activiteit. In de bijzondere context van deze economische en financiële crisis werd de aanpassingstermijn verlengd door de uitgebreide maatregelen inzake arbeidstijdvermindering en met name de uitbreiding van het beroep op de tijdelijke werkloosheid. Dit stelde de ondernemingen in staat hun personeelsbestand te behouden en tegelijk het arbeidsvolume te verminderen.

De Brusselse arbeidsmarkt bood beter weerstand dan de rest van België, zoals onder meer blijkt de minder aanzienlijke inkrimping van de interne tewerkstelling en de minder uitgesproken toename van het aantal werkzoekenden. Een van de verklaringen schuilt in het feit dat vooral de industriële sector werd getroffen door de eco-

nomische crisis, zowel in termen van productie als van banen. Het Waalse en het Vlaamse Gewest zijn echter meer in deze tak gespecialiseerd dan het Brusselse Gewest. Dit belet niet dat vanaf het ogenblik dat het aantal werklozen in mei 2008 begon toe te nemen ten gevolge van de crisis en tot op het ogenblik dat de gevolgen van de crisis in september 2010 op de arbeidsmarkt begonnen af te nemen, het Gewest een stijging met 24 % noteerde van het aantal niet-werkende werkzoekenden, waarbij de laatstgenoemde categorie van 89 563 personen steeg tot iets meer dan 111 000. Het zijn vooral de jongeren en de laaggeschoolden van wie het aantal steeg. Sindsdien stagneert het aantal niet-werkende werkzoekenden rond de 107 000 personen.

De economische crisis zal een duurzame weerslag hebben op de Brusselse werkloosheid. De evaluatie van de weerslag van de maatregelen van de New Deal op de werkloosheid zal in die context moeten worden beoordeeld.

³⁰ Het Brussels Observatorium voor de Werkgelegenheid, 2011.

3.3. Van het Sociaal Pact voor de Tewerkstelling van de Brusselaars naar de Brusselse New Deal

• Het Sociaal Pact voor de Tewerkstelling van de Brusselaars: eerste bedongen pact

In 2002 vormt de ondertekening tussen de gewestregering en de Brusselse sociale partners van een Sociaal Pact voor de tewerkstelling van de Brusselaars een belangrijk keerpunt in het paritaire beheer van de kwestie van de tewerkstelling in het Brusselse Gewest.

Het is immers het eerste sociale driepartijenakkoord waarbij de gewestelijke Executieve, de drie vakbondsorganisaties, het Verbond van Ondernemingen te Brussel en de representatieve organisaties van de middenstand zijn betrokken. Het beoogt allereerst de tewerkstellingsgraad van de Brusselaars te verhogen.

Zich richtend naar de Europese richtlijnen hebben de partners zich ertoe verbonden maatregelen te nemen die beogen de aanwerving van Brusselse werkzoekenden te bevorderen door elke vorm van discriminatie te verbieden en door de gelijkheid van de kansen tussen mannen en vrouwen te verzekeren.

De toegepaste maatregelen betroffen de bepaling van de doelgroep en het in contracten gieten van de wetten tot economische expansie; de bevordering van de instrumenten tot opnemings van de werkzoekenden; de opleiding van de werknemers en de toepassing van een sociaal noodplan, in het kader van de collectieve ontslagen.

• Het Contract voor de Economie en de Tewerkstelling

In 2005 aangenomen voor een periode van vijf jaar, ambieerde het Contract voor de Economie en de Tewerkstelling, "C2E" genoemd, het overheidsbeleid te mobiliseren in een partnerschap met de economische en sociale krachten om een reeks acties te plannen met de volgende doelstellingen:

- een betere toegang tot tewerkstelling voor de Brusselaars;
- de modernisering, de economische wederopleving en herstructurering van Brussel;
- het op peil brengen van de openbare instrumenten en de administratieve vereenvoudiging.

Het C2E had voor de toekomst van Brussel zeven prioriteiten gedefinieerd:

- de vermindering van de werkloosheid van de Brusselaars;

- de ontwikkeling van de kwalitatieve concurrentiekracht van de ondernemingen;
- de invoering van complementariteiten tewerkstelling/opleiding;
- de duurzame ontwikkeling van de Brusselse economie;
- de integratie van de beleidslijnen in een vernieuwend en dynamisch stadsproject;
- het deugdelijke bestuur;
- de ontwikkeling van een Brussels burgerschap.

De in het Contract vastgelegde prioritaire actierreinen inzake tewerkstelling en opleiding werden operationeel door middel van twee actieplannen, namelijk het Plan voor de Tewerkstelling van de Brusselaars (maart 2006) en het Actieplan voor de Jongeren (januari 2008). Deze plannen wilden bepaalde aspecten van de werking van de arbeidsmarkt afzwakken³¹.

³¹ Thys S., "Réalités et défis de l'emploi et du chômage en Région de Bruxelles-Capitale", Cahier de l'ADT n°7, Bruxelles dans 20 ans, 2009.

3.4. Brusselse New Deal

• Een instrument dat kadert in de continuïteit

De New Deal kadert in de continuïteit van het Sociaal Pact voor de Tewerkstelling van de Brusselaars (SPTB) en van het Contract voor de Economie en de Tewerkstelling (C2E); met name door de aanname van hetzelfde beslissingsproces op basis van het sociaal overleg, alsook door middel van de voortzetting van een deel van de verbintenissen die in het kader van die twee pacten zijn aangegaan.

Wat zijn bestuursmodel betreft, heeft de New Deal de uitdaging aangegaan het sociale overleg te versterken. Zowel bij de uitwerking als in de toepassing van de New Deal worden de meeste regeringsbeslissingen overlegd en gevalideerd door de sociale gesprekspartners.

De Brusselse regering en de sociale partners kaderden de New Deal in de continuïteit van de vroegere beleidslijnen inzake tewerkstelling en opleiding. Al onder het SPTB en

het C2E werd steun verleend aan de sectorale activiteiten die de tewerkstelling van de inwoners bevorderden. In het kader van het C2E werden prioritaire sectoren gedefinieerd om de tewerkstelling van de Brusselaars te bevorderen. Het betrof de sectoren van de handel en van de horeca, de bouw en de huisvesting-renovatie, de niet-commerciële sector en de buurtdiensten. In de New Deal blijven de handel en de horeca, de bouw en de buurtdiensten en de niet-commerciële diensten het voorwerp van doelgerichte maatregelen (zie hieronder).

Bovendien is de New Deal geen alleenstaand initiatief. Het is nauw verbonden aan het Gewestelijk Plan voor de Duurzame Ontwikkeling³² (GPDO), dat de voornaamste prioriteiten van het Gewest voor 2020 en 2040 bepaalt. De New Deal is een eerste antwoord op de uitdaging van “tewerkstelling, opleiding en onderwijs”, zoals vermeld in het GPDO.

• De Brusselse New Deal, een keerpunt

De New Deal wil zich echter van het Contract voor de Economie en de Tewerkstelling onderscheiden voor zover het de volgende ambities heeft:

- de bevoegdheden inzake tewerkstelling, opleiding en onderwijs ontzuilen binnen de Brusselse instellingen, maar ook tussen de gewestelijke en communautaire instellingen door de samenwerking tussen sociale, institutionele en politieke gesprekspartners te versterken;
- zijn acties toespitsen op vijf specifieke domeinen.

De ondertekenende partners van de New Deal willen de bevoegdheden ontzuilen, met name van de tewerkstelling en van de opleiding, en de synergieën tussen de betrokken actoren verveelvoudigen ten bate van de tewerkstelling van de Brusselaars. De doelstelling is de prestaties te verbeteren van de publieke instrumenten

bestemd voor de ondernemingen en de werkzoekenden, in een context van strenge begrotingen. De tewerkstellingskansen zowel in Brussel als in de rand moeten nog meer worden geëxploiteerd ten gunste van de Brusselaars, waarbij hen een duurzaam karakter moet worden verzekerd³³.

De New Deal mikt op vijf actiedomeinen waarbinnen bijzondere activiteitstakken en specifieke doelstellingen zullen worden bepaald. De domeinen waarop wordt gemikt, zijn voor het merendeel die welke worden geïdentificeerd in het kader van het C2E (de handel en de horeca, de bouw en de huisvesting-renovatie – vermeld in het domein van het milieu –, de niet-commerciële sector en de buurtdiensten), waaraan de domeinen van de internationale ontwikkeling en van de innovatieve sectoren worden toegevoegd.

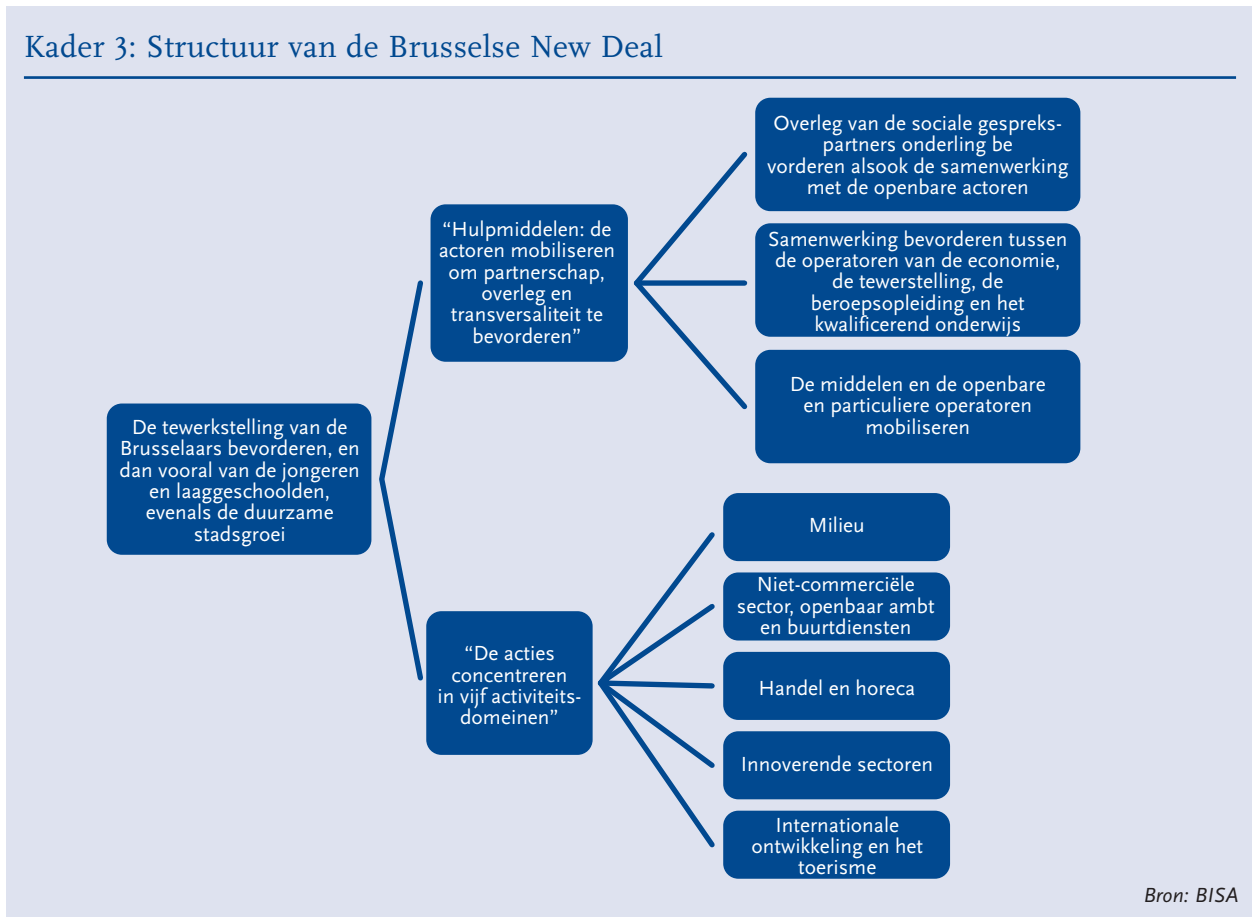
³² Het GPDO heeft als hoofddoel in te gaan op de vijf grote uitdagingen waarmee het Brussels Hoofdstedelijk Gewest wordt geconfronteerd, namelijk de uitdaging van de demografische hoge vlucht, de uitdaging van de tewerkstelling, van de opleiding en van het onderwijs, de uitdaging van de internationalisering, de uitdaging van het milieu en de uitdaging van de dualisering van het Gewest en de armoede.

³³ Volgens de New Deal “impliceert het duurzame karakter het creëren van kwaliteitsvolle betrekkingen die voldoen aan de huidige behoeften zonder de behoeften van de toekomstige generaties in het gedrang te brengen”.

• **Structuur van de Brusselse New Deal**

De structuur van de New Deal, die gebaseerd is op de gegevens die in het vorige hoofdstuk werden besproken, wordt hieronder voorgesteld. Opgemerkt dient te worden dat er geen enkele hiërarchie bestaat tussen de verschillende niveaus van doelstellingen. Om de algemene doel-

stelling van de New Deal te halen, namelijk de toegang tot de tewerkstelling voor de Brusselaars en de duurzame stadsgroei bevorderen, werden drie transversale verbintenissen gedefinieerd in lijn met de acties die zullen worden gevoerd op vijf specifieke domeinen (zie kadertje 3).



Dit deel stelt de maatregelen voor die bijdragen tot het bereiken van de transversale verbintenissen, alsook de methodologie die toestaat de activiteitstakken te selecteren waarop in de specifieke domeinen die door de New Deal worden beoogd, zal worden gemikt.

a. De drie transversale verbintenissen ³⁴

Om in te gaan op de uitdagingen van de tewerkstelling in het Brussels Hoofdstedelijk Gewest definieerde de New Deal drie transversale verbintenissen, die op hun beurt uiteenvallen in meerdere bijzondere maatregelen, met de intentie in te grijpen op het vlak van de processen, de actoren, de instrumenten en de hulpmiddelen om de acties te optimaliseren die worden gevoerd op het vlak van het tewerkstellings- en opleidingsbeleid.

- De eerste verbintenis: het overleg van de sociale gesprekspartners onderling bevorderen alsook de samenwerking met de openbare actoren.

Deze verbintenis is het voorwerp van verschillende bijzondere maatregelen. Het is in het bijzonder de bedoeling een permanente dialoog te organiseren inzake het beleid betreffende economie, tewerkstelling, opleiding en onderwijs binnen het Brussels Economisch en Sociaal Overlegcomité (BESOC), en bij uitbreiding met de communautaire autoriteiten, alsook de gewestelijke en communautaire openbare instellingen die in Brussel onder hun bevoegdigheden vallen en waarop het Pact betrekking heeft. Een andere maatregel wil de Economische en Sociale Raad (ESR) betrekken bij de uitwerking van het sociaaleconomische deel van het GPDO.

³⁴ Voor de volledige lijst van de maatregelen wordt de lezer verwezen naar de tekst van de New Deal.

- De tweede verbintenis: de samenwerking bevorderen tussen de operatoren van de economie, de tewerkstelling, de beroepsopleiding en het kwalificerend onderwijs.

Het gaat erom de instrumenten³⁵ en de hulpmiddelen³⁶ te ontwikkelen en te rationaliseren, de synergieën te verbeteren tussen de actoren van de tewerkstelling, de opleiding en het onderwijs, en de opleiding van werkzoekenden te steunen in de sectoren die voor de Brusselaars perspectieven bieden zijn qua tewerkstelling.

Onder de maatregelen die zijn geïdentificeerd in het kader van deze verbintenis, treft men onder meer die aan welke beogen de synergieën te ontwikkelen tussen alle lokale (werkgelegenheidsagentschappen, lokale opdrachten enz.) en gewestelijke (Actiris, Bruxelles Formation...) actoren inzake tewerkstelling en opleiding om een overtollig dienstenaanbod te voorkomen en de demarches van de werkzoekenden en die van de werkgevers te vergemakkelijken. Of ook nog de versterking van de gekruiste beleidlijnen en de bijdragen van het Gewest tot de ontwikkeling van de opleidings- en onderwijsacties die tewerkstelling beogen.

- De derde verbintenis: de middelen en de openbare en particuliere operatoren mobiliseren

Het gaat erom de openbare en particuliere partners van de economie, de tewerkstelling, de opleiding en het onderwijs te mobiliseren ten gunste van de meest kwetsbare Brusselse werkzoekenden.

Tal van maatregelen werden geïdentificeerd in het kader van deze verbintenis, met name de versterking van het toezicht op de knelpuntberoepen in de door de New Deal geïdentificeerde sectoren; de evaluatie van de sociale en milieubedingen van de Brusselse overheidsopdrachten vanuit het oogpunt van de relevantie ervan als instrument dat de bevordering van de tewerkstelling, de opleiding en de overgang naar een meer duurzame en innoverende economie nastreeft; en de versterking van de begeleidings- en reconversiehulpmiddelen, zowel van de ondernemingen als van de werknemers van de sectoren in economische overgang of in een herstructureringsfase.

b. De vijf specifieke domeinen

- Doel: economische sectoren ontwikkelen die voor de Brusselaars perspectieven bieden qua werkgelegenheid.

De New Deal wil tegelijk ingrijpen op vraag en aanbod van de arbeidsmarkt. Enerzijds door de activiteitsfilières te steunen die een sterk potentieel inzake duurzame groei hebben en die tal van banen kunnen creëren die door Brusselaars kunnen worden ingevuld. Anderzijds door de Brusselaars te steunen, en in het bijzonder werkzoekenden, in hun integratie-inspanningen, door de versterking van de band tussen de opleidingen die hen worden aangeboden en de prioritaire activiteitsfilières. Hierbij worden de twee aspecten gezamenlijk aangepakt, samen met de betrokken openbare en particuliere actoren. Deze strategie, die onder meer al wordt toegepast in het kader van de Alliantie Werkgelegenheid-Leefmilieu³⁷, zal toestaan de Brusselse ondernemingen uit de geïdentificeerde sectoren te stimuleren en nieuwe opportuniteiten te ontwikkelen binnen de banenscheppende filières, waarvan sommige potentieel voor laaggeschoolden.

Belgische en Europese econometrische³⁸ analyses hebben getoond dat, in tegenstelling tot de specialisatie, de sectorale diversiteit wel degelijke de stedelijke economische groei zou aanmoedigen. Dit wijst op het bestaan van effecten van het overlopen van intersectorale kennis, maar ook op de aanwezigheid van marktkrachten en van strategische wisselwerkingen ten gunste van de samenhoping van de dienstenactiviteiten. Een beleid dat beoogt de banencreatie in het Brusselse Gewest aan te moedigen, zou niet ten koste mogen gaan van de gewestelijke sectorale diversiteit³⁹. Daarom spant de Brusselse New Deal zich in om in te werken op diverse sectoren om potentieel een intersectorale dynamiek te creëren die het opnieuw aan het werk zetten van de Brusselse werkzoekenden stimuleert.

Meer specifiek wil de New Deal zijn acties toespitsen op activiteitstakken die de tewerkstelling van de ingezetenen bevorderen. Zoals voordien uitgelegd waren in het kader van de C2E in die zin al prioritaire sectoren gedefinieerd (namelijk de handel en de horeca, de bouw en de huisvesting-renovatie, de niet-commerciële sector en de buurtdiensten) en droegen zij allemaal bij tot de banen-

³⁵ We citeren met name de verschillende beheerscontracten, de zonecommissies, het toezicht op de knelpuntberoepen enz.

³⁶ We citeren met name de Bassins de Vie, de Convention de Projet Professionnel, de verschillende raamakkoorden, de samenwerkingsakkoorden enz.

³⁷ Het betreft een van de vijf prioritaire domeinen die in de New Deal zijn geïdentificeerd. Het concept van de Alliantie Werkgelegenheid-Leefmilieu gaat uit van de vaststelling dat milieu-inspanningen een essentiële bron van tewerkstelling en economische groei vertegenwoordigen. Het idee van de Alliantie is dus de economische sectoren te stimuleren die de beste perspectieven bieden in termen van groei en tewerkstelling en ze te steunen in hun overstap naar meer duurzaamheid om de concurrentiekracht van de Brusselse ondernemingen te verbeteren en de tewerkstelling van de Brusselaars te ontwikkelen, inclusief van de laaggeschoolde groepen.

³⁸ Baudewyns D., "Structure économique et croissance dans l'aire métropolitaine bruxelloise. Spécialisation ou diversité ?", Brussels Studies nr. 3, februari 2007 en Baudewyns D., "Structure économique et croissance locale : étude économétrique des arrondissements belges, 1991-1997", Revue d'Économie Régionale et Urbaine, nr. 5, 2005.

³⁹ Didier Baudewyns, op. cit.

creatie in Brussel en ten gunste van de Brusselaars⁴⁰. Indien zij correct worden begeleid en gesteund, kunnen bepaalde takken bijgevolg de sectoren met een lage kwalificatie bevoorrechten die rechtstreeks ingaan op de problemen van de Brusselse werkloosheid, vooral dan bij de jongeren. Dat is de doelstelling van de specifieke domeinen die door de New Deal zijn geïdentificeerd.

– Algemene methodologie

De algemene methode van de specifieke domeinen bestaat er allereerst in de opportuniteiten qua tewerkstelling en economische groei te bepalen in elk van de geïdentificeerde domeinen. Het gaat erom de behoeften te evalueren op grond waarvan acties zullen worden gedefinieerd die bestaan uit vraag en aanbod van werk aan elkaar te koppelen. Om tot die koppeling te komen is het met name kwestie het opleidingsaanbod te ontwikkelen waar dat niet blijkt te zijn aangepast aan of lager te zijn dan de vraag. De Brusselse ondernemingen en de werknemers moeten zich eveneens aanpassen aan de nieuwe technologieën.

De New Deal vermeldt de werkmethode die zal worden ontwikkeld om de acties te voeren op de geïdentificeerde prioritaire werkterreinen. Die omvat een uitwerkingsfase gedurende welke de specifieke behoeften en de te ontwikkelen concrete maatregelen om daaraan te voldoen worden bepaald. Vervolgens komt de uitvoeringsfase waarin de acties operationeel worden en de follow-up wordt georganiseerd.

– De keuze van de domeinen van economische activiteit waarop wordt gemikt

Gelet op de huidige context van onderfinanciering in het Brussels Hoofdstedelijk Gewest enerzijds, en een noodzaak om de toegang tot de tewerkstelling voor de Brusselaars te bevorderen anderzijds, willen de ondertekenaars van de New Deal specifieke doelgroepen kiezen voor de acties die moeten worden ondernomen om deze binnen redelijke termijnen te kunnen concretiseren. Daarom zijn de regering en de sociale partners het eens geworden om samen te werken op vijf domeinen die als prioritair zijn geïdentificeerd.

De selectie van de vijf domeinen gebeurde met name op basis van de noodzaak de buurtbanen te ontwikkelen die

weinig verplaatsbaar zijn. Deze lokale economie treft met name de handel, en betreft ook volledige delen van de bouw, de herstelling, het onderhoud, de horeca, het toerisme en de diensten aan personen. Er werd ook rekening gehouden met het feit dat de niet-commerciële sector, de buurtbanen, de sociale begeleiding en de gezondheid een opportuniteit vormen voor het opnieuw aan het werk zetten van de Brusselaars, want daarvoor kunnen bepaalde plaatselijke ongeschoolde werkkrachten ingezet worden⁴¹.

De domeinen van de handel en de horeca

Deze sectoren stellen laaggeschoolde werknemers tewerk en maken verhoudingsgewijs gebruik van meer Brusselse ingezetenen (cf. hoofdstuk 1). Bijgevolg vertegenwoordigen zij sectoren met een hoog potentieel voor het opnieuw aan het werk zetten van de laaggeschoolde Brusselse werkzoekenden⁴².

De sector van de handel is benijdenswaardig gezond in vergelijking met de situatie in andere Europese grootsteden, waar het percentage leegstand van handelszaken twee- tot driemaal groter is dan datgene dat in Brussel wordt waargenomen⁴³.

De handelskernen kennen nochtans bepaalde moeilijkheden. Het behoud en de ontwikkeling ervan staan echter tegelijk garant voor verscheidenheid, een hogere levenskwaliteit en laaggeschoolde betrekkingen.

Een van de troeven voor de ontwikkeling van de sectoren van de handel en de horeca is het internationale statuut van het Gewest, dat profiteert van het verblijf van tal van zakenreizigers en toeristen.

Het domein van het milieu

De assen eco-bouw, water en afvalstoffen van de Alliantie Werkgelegenheid-Leefmilieu werden geïdentificeerd als prioritaire sectoren die in het kader van dit domein moeten worden ontwikkeld.

In een begrotingscontext die hen ertoe verplicht prioriteiten te stellen, beslisten de sociale en politieke gesprekspartners de uitvoering van de acties binnen deze drie sectoren in fases op te splitsen. De eerste ontwikkelde sector is die van de eco-bouw. Het betreft een perspectiefrijke sector zowel in termen van antwoorden op de milieu-uitdagingen als inzake de creatie en het behoud van lokale banen⁴⁴, voor zover het opleidings-

⁴⁰ Thys S., op. cit.

⁴¹ Vandermotten Ch., E. Leclercq, T. Cassiers, B. Wayens, "États Généraux de Bruxelles- L'économie bruxelloise", Brussels Studies, synthesesnota nr. 7, 26 januari 2009.

⁴² Vandermotten Ch., "Évolution socio-économique, reproduction sociale et formation à Bruxelles", CCFE, Brussel, februari 2008.

⁴³ GPDO, "Gewestplan voor duurzame Ontwikkeling, Samenvatting - Plaatsbeschrijving", Uiteenzetting van Minister-President Charles Picqué, Plenaire zitting van 26 april 2011, Brussels Hoofdstedelijk Gewest.

⁴⁴ Vandermotten Ch., Van Hamme G., Beys N. (dir.), "Les évolutions économiques en Région de Bruxelles- Capitale et leurs impacts sociaux", ULB (IGEAT), 2004.

aanbod is aangepast aan de behoeften van deze nieuwe sectoren.

Andere sectoren zouden door de regering tegen het einde van de legislatuur kunnen worden bepaald in het kader van deze Alliantie.

Het domein van de internationale ontwikkeling en het toerisme

De plaats van Brussel in de rangschikking van wereldsteden is hoger dan wat de grootte van de stad zou suggereren. In de rangschikkingen van de GaWC⁴⁵ (2010), die zijn gebaseerd op de “aansluitmogelijkheden” van de steden op de globale netwerken van diensten aan de ondernemingen (geëvalueerd volgens het aantal dienstenfirma’s die in de stad actief zijn en de omvang van de kantoren die deze firma’s daar bezitten), bekleedt Brussel onder de Europese steden de zevende plaats. Deze goede positionering is in hoofdzaak verbonden aan de ligging van de Europese instellingen en van andere internationale organisaties, zoals de NAVO. Deze internationale aanwezigheid heeft de jongste jaren overigens de neiging nog toe te nemen⁴⁶.

Een aanzienlijk deel van het economische dynamisme van het Gewest vindt zijn oorsprong in deze sterke internationale aantrekkingskracht. In totaal genereert de aanwezigheid van de Europese en internationale instellingen in Brussel 13 à 14 % van de Brusselse tewerkstelling en het Brusselse bbp⁴⁷.

Om deze positieve aantrekkingskracht voor de tewerkstelling en de Brusselse economie te behouden, moet het stadskader worden verbeterd. Dit impliceert het investeren in cultuur, het behoud en de waardering van het patrimonium, toerisme en de ontwikkeling van creatieve industrieën. De ontwikkeling van deze sectoren kan werk verschaffen aan laaggeschoolde bevolkingsgroepen⁴⁸. Bijgevolg moet deze aantrekkingskracht in stand worden gehouden en moeten de daaruit voortvloeiende activiteits- en tewerkstellingsfilieres worden georganiseerd.

De domeinen van de niet-commerciële sector, van het openbaar ambt en van de buurtdiensten

Het eerste deel van dit dossier toonde voornamelijk het belang aan van de niet-commerciële sector bij het creëren

van banen in Brussel tijdens de jongste tien jaar.

De ontwikkeling van deze sectoren vormt des te meer een prioriteit aangezien zij belangrijke afzetmarkten bieden voor de laaggeschoolde werknemers. Het betreft eveneens sectoren die verhoudingsgewijs veel Brusselse ingezetenen tewerkstellen en die bijgevolg kunnen bijdragen tot de tewerkstelling van de inwoners van de hoofdstad⁴⁹.

Het Federaal Planbureau voorziet dat de Brusselse bevolking de komende 50 jaar met 33 % toeneemt⁵⁰. De sectoren van de gezondheidszorg en van de sociale diensten zouden zich dus moeten blijven ontwikkelen, terwijl andere sectoren, zoals de hulp aan personen, eveneens groter zouden moeten worden⁵¹. In dit demografisch vooruitzicht is de sector van de buurtdiensten even essentieel, want hij rekruteert hoofdzakelijk binnen het Gewest (54 % binnen het Gewest, tegenover gemiddeld 43 % in de andere sectoren)⁵². Het gaat er eveneens om de openbare of afgesproken buurtbetrekkingen te waarderen om tegemoet te komen aan de sociale behoeften die tot dusver niet gedekt zijn, zoals de peuteropvang, de diensten aan de personen, de sociale diensten enz.⁵³.

Tal van laaggeschoolde banen worden trouwens aangeboden in de openbare sector. De toegang tot deze banen voor de Brusselaars moet worden gestimuleerd, vooral omdat ze soms ondervertegenwoordigd lijken.

Het domein van de innoverende sectoren

Het Brusselse Gewest sluit zich aan bij de aanbevelingen die door de Europese Commissie zijn gedaan in het kader van haar strategie “Europa 2020”, waaronder de uitwerking van “strategieën inzake slimme specialisatie”. Die hebben als doelstelling te “definiëren wat de meest beloftevolle specialisatiegebieden van een gewest zijn, maar ook de minpunten die de innovatie belemmeren”⁵⁴. Dit moet gebeuren in overleg met de ondernemingen, de onderzoekscentra en de universiteiten.

In het kader van de New Deal worden acties ontwikkeld die beogen de slimme specialisatie van het Brusselse Gewest te verhogen. Deze acties zouden moeten worden toegepast in de subsectoren die zijn geïdentificeerd als die welke een potentieel voor economische valorisatie en tewerkstelling bieden op het grondgebied van het Gewest.

⁴⁵ Globalization and World Cities Research Network.

⁴⁶ Vanderमotten Ch., Leclercq E., Cassiers T., Wayens B., op. cit.

⁴⁷ Vanderमotten Ch., Van Hamme G., Beys N. (dir.), op. cit.

⁴⁸ Vanderमotten Ch., Leclercq E., Cassiers T., Wayens B., op. cit.

⁴⁹ Vanderमotten, Ch., “Évolution socio-économique, reproduction sociale et formation à Bruxelles”, CCFE, Brussel, februari 2008.

⁵⁰ Federaal Planbureau (2010), “Bevolkingsvooruitzichten 2010-2060”, Federaal Planbureau, december 2011.

⁵¹ Thys S., op. cit.

⁵² Vanderमotten Ch., Van Hamme G., Beys N. (dir.), op. cit.

⁵³ Vanderमotten Ch., E. Leclercq, T. Cassiers, B. Wayens, op. cit.

⁵⁴ Europese Commissie, “La contribution de la politique régionale à une croissance intelligente dans le cadre de la stratégie “Europe 2020”, Mededeling van de Commissie van het Europees Parlement, aan de Raad, aan het Europees economisch en sociaal comité en aan het Comité van de gewesten, 6 oktober 2010.

3.5. Follow-up van de Brusselse New Deal

• Follow-up en evaluatie: twee afzonderlijke maar elkaar aanvullende demarches

De cultuur van follow-up en evaluatie van het overheidsbeleid lijkt ingang te vinden in het politieke gedrag binnen het Brussels Hoofdstedelijk Gewest. Vanaf het begin zijn de follow-up en evaluatie van de Brusselse New Deal voorzien in de tekst die in april 2011 door de regering en de Brusselse sociale gesprekspartners werd aangenomen.

Hoewel de follow-up en de evaluatie nauw met elkaar verbonden zijn, hebben deze twee oefeningen verschillende temporaliteiten, methoden en analyse- en beoordelingscriteria. De follow-up van een openbare beleidslijn is immers een doorlopend proces van gegevens verzamelen, analyse en stelselmatige rapportering van informatie met de bedoeling de beheerders en de begunstigden van een actie relevante gegevens te verstrekken over de geboekte vooruitgang, de bereikte doelstellingen en het gebruik van de toegekende fondsen⁵⁵. De follow-up berust op een “coherent informatiesysteem dat activiteitenverslagen, balansen, boordtabellen, indicatoren enz. omvat”⁵⁶ en oordeelt “volgens gerealiseerde operationele

doelstellingen”⁵⁷. De follow-up heeft een in hoofdzaak beschrijvend doel. De evaluatie heeft een totaal andere benaderingswijze. De evaluatie van een openbare beleidslijn gebeurt immers doelgericht en “bestaat erin de gevolgen van die beleidslijn te meten en volgens duidelijk bepaalde criteria een waardeoordeel uit te spreken over die al dan niet gewilde, rechtstreekse of onrechtstreekse gevolgen op korte of op lange termijn”⁵⁸.

De geregelde follow-up van de acties die op een omschreven terrein worden ondernomen, is een demarche die parallel met de evaluatie gebeurt. Deze beide oefeningen vullen elkaar echter aan, aangezien de gegevens en indicatoren van de follow-up informatiebronnen zijn die gebruikt worden voor de evaluatieoefening. De follow-up draagt ook bij tot een proactief en dynamisch beheer van de ondernomen acties.

De verschillen en de samenhang tussen follow-up en evaluatie worden voorgesteld in onderstaand kadertje.

Kader 4 : Onderscheid en samenhang tussen follow-up en evaluatie



Bron: Europese Commissie, “Évaluer les programmes socio-économiques. Conception et conduite d’une évaluation”, Collection MEANS, Volume 1, 1999.

⁵⁵ OESO, “Glossaire des principaux termes relatifs à l’évaluation et la gestion axée sur les résultats”, OESO, 2002.

⁵⁶ Europese Commissie, “Évaluer les programmes socio-économiques. Glossaire de 300 concepts et termes techniques”, Collection MEANS, volume 6, 1999.

⁵⁷ Ibidem.

⁵⁸ Jacob, S. en Varone, F., “Évaluer l’action publique : état des lieux et perspectives en Belgique”, Gent, Academia Press, 243 p., 2003.

De volgende punten stellen de follow-upperimeter voor van de New Deal, identificeren de instanties belast met de follow-up, verduidelijken de hulpmiddelen die moe-

ten worden ingevoerd om te komen tot een coherente en gestructureerde follow-up, en onderstrepen de moeilijkheden en limieten van deze follow-upoefening.

• Follow-upperimeter

Zoals voordien uitgelegd concentreert de New Deal zijn acties op het bevorderen van de tewerkstelling van de Brusselaars in vijf specifieke sectorale domeinen: “het milieu (via de Alliantie Werkgelegenheid-Leefmilieu)”, de “internationale ontwikkeling”, de “handel & horeca”, de “niet-commerciële sector, het openbaar ambt en de buurt-diensten” en de “innoverende sectoren”.

Naast deze acties hebben de ondertekenaars van de New Deal zich ertoe verbonden de samenwerking te versterken tussen de sociale partners en de Brusselse institutionele actoren om een reeks remmen op de tewerkstelling van de Brusselaars weg te nemen. Bijgevolg staan er in de New Deal drie transversale verbintenissen, waaraan doelstellingen en succesvoorwaarden zijn verbonden. Deze verbintenissen betreffen de versterking van de synergieën tussen de actoren en de verschillende bevoegdheidsniveaus om de tewerkstelling van de Brusselaars te bevorderen en de intentie bijzondere aandacht te wijden aan de “duurzame” dimensie van de acties.

Deze transversale en specifieke doelstellingen moeten nu door de ondertekenaars van de tekst worden verfijnd en omgezet in concrete resultaten. Het werk dat moet worden gedaan varieert sterk van doelstelling tot doelstelling. Hoewel de doelstellingen die verbonden zijn aan de transversale verbintenissen van de New Deal uiteenvallen in actieplannen en een vrij operationeel karakter hebben dat een min of meer gemakkelijke omzetting in SMART-doelstellingen⁵⁹ toestaat, is dat niet het geval voor de acties die in de specifieke sectorale domeinen worden ondernomen. De ondertekenaars van de tekst moeten betreffende deze maatregelen de doelstellingen omzetten in specifieke

actieplannen en de verwachte gevolgen bepalen in termen van banencreatie voor de Brusselaars.

Bij de omzetting van de doelstellingen in concrete maatregelen zullen de kerngegevens die dienen als referentiekader voor de follow-up, zoals de te bereiken gekwantificeerde doelstellingen, de middelen (financiële, menselijke, materiële, organisatorische middelen enz.) die worden gemobiliseerd om ze te bereiken, de doelgroepen en de tijd waarbinnen deze doelstellingen zullen moeten worden gehaald, moeten worden verduidelijkt. Het is op basis van die verfijnde gegevens dat de follow-up van de acties van de New Deal zal kunnen worden georganiseerd.

Momenteel worden bepaalde maatregelen uitgewerkt (cf. internationale-ontwikkelingsas), andere bevinden zich in de uitvoeringsfase (cf. de maatregelen die verbonden zijn aan Alliantie Werkgelegenheid-Leefmilieu), en op bepaalde assen is de gevolgde strategie nog niet omgezet in concrete verwezenlijkingen (cf. de specifieke domeinen “handel en horeca” en de “niet-commerciële sector, het openbaar ambt en de buurt-diensten”). Met andere woorden, de bepaling en de ontwikkeling van de acties van de New Deal zijn gespreid over meerdere jaren.

Aangezien de sturing van de New Deal alle acties omvat die zullen worden ontwikkeld, zal deze fasering een aanpassing vereisen van het follow-upproces van de New Deal in functie van de aangenomen maatregelen. De follow-upperimeter van de maatregelen, en dus het waarnemingsveld, moet immers evolueren in de tijd en hangt af van het tempo waarmee de maatregelen worden uitgewerkt en toegepast.

• Follow-upinstanties

De New Deal identificeert de actoren die belast zijn met de follow-up. Volgens de aangenomen tekst wordt de follow-up van de voortgang van de transversale verbintenissen verzekerd door de cel “New Deal” bij het Ministerie van het Brussels Hoofdstedelijk Gewest en door het secretariaat van de Economische en Sociale Raad van het Brussels Hoofdstedelijk Gewest (ESRBHG) die daartoe een persoon in dienst heeft genomen. Deze cellen werken samen om de representativiteit van elke ondergete-

kende partij van de tekst te verzekeren en brengen verslag uit bij het begeleidingscomité dat is samengesteld uit de Brusselse ministers die bij deze maatregelen zijn betrokken en de sociale gesprekspartners die zijn samengebracht in het Brussels Economisch en Sociaal Overlegcomité (BESOC)

De follow-up van de specifieke sectorale domeinen gebeurt door het(de) ministeriële kabinet(ten) dat(die) in

⁵⁹ Specifiek, Meetbaar, Acceptabel, Realistisch en Tijdgebonden. Deze criteria maken het mogelijk efficiënt doelstellingen te selecteren die overeenstemmen met de gedefinieerde acties.

de ondertekende tekst specifiek is(zijn) geïdentificeerd als projectdrager en –coördinator. Het toezicht op de acties die in elk specifiek sectoraal domein worden gevoerd, gebeurt door het Follow-upcomité dat is samengesteld uit alle ministers die betrokken zijn bij deze specifieke acties, en de sociale gesprekspartners.

Afgezien van deze operationele splitsing tussen transversale verbintenissen en specifieke sectorale domeinen wordt de algemene follow-up van de New Deal rechtstreeks verzekerd door de ondertekenaars van de New Deal, namelijk de kabinetten van de minister-president van het Brussels Hoofdstedelijk Gewest, de Brusselse minister van Leefmilieu en de Brusselse minister van Economie en Tewerkstelling, alsook de sociale gesprekspartners die

binnen de ESRBHG zijn vertegenwoordigd. Zij zien gezamenlijk toe op de follow-up van het pact en hebben als taak toe te zien op de samenhang en de transversaliteit van de acties, zowel op het vlak van de New Deal als ten opzichte van de andere plannen/programma's die door de Brusselse regering zijn goedgekeurd (vb.: GWDO). Voor deze taak worden de ministeriële kabinetten bijgestaan door de cel "New Deal" van het Ministerie van het Brussels Hoofdstedelijk Gewest. De ESRBHG wordt bijgestaan door een persoon die binnen zijn secretariaat is belast met de New Deal. Deze actoren zijn belast met de follow-up van de toepassing van de New Deal en met de ontwikkeling van de follow-upindicatoren, onder meer in samenwerking met het Brusselse Observatorium voor de Tewerkstelling (BOT), het BIM, de GOMB en het BESOC.

• Follow-upinstrumenten

Om de New Deal gericht te kunnen uitvoeren, moeten instrumenten worden gecreëerd die het mogelijk maken de voortgang van de middelen⁶⁰ en de verwezenlijkingen⁶¹ te meten, de remmen te identificeren en oplossingen aan te reiken. Hieronder stellen wij de follow-upinstrumenten voor die nodig zijn om een georganiseerde en geharmoniseerde sturing van de acties van de New Deal te garanderen.

Sociogram van de actoren

De informatie die wordt verzameld voor de follow-up van de openbare beleidslijnen is in hoofdzaak afkomstig van de operatoren in het veld die belast zijn met de toepassing van een actie en die rechtstreeks in verbinding staan met de bestemmingen/begunstigden ervan. Een van de etappes van de follow-up van een openbare beleidslijn bestaat er dus in het sociogram van de actoren uit te werken dat toestaat alle betrokkenen van de New Deal te identificeren (institutionele actoren, operatoren in het veld, sociale partners enz.), alsook de relaties tussen de actoren en de rollen van elke actor.

De cel "New Deal" van het Ministerie van het Brussels Hoofdstedelijk Gewest is bezig met de uitwerking van dit instrument.

Oprichting van een follow-upinformatiesysteem

Informatie over de ingezette hulpmiddelen (financiële, menselijke, organisatorische enz.), de realisatiepercentages en het aantal rechtstreekse begunstigden (geholfen

ondernemingen, gedane investeringen, opgeleide werklazen enz.) moeten stelselmatig worden verzameld om de New Deal te kunnen sturen. Dit impliceert de uitwerking van een coherent, gecentraliseerd en georganiseerd informatiesysteem op basis van de informatie die beschikbaar is en wordt verspreid binnen verschillende administratieve eenheden. De centralisering van informatie is essentieel voor een transversaal zicht en de beoordeling van de gevoerde acties.

Dit follow-upinformatiesysteem zal onder meer follow-upindicatoren en een (of zelfs meerdere) boordtabellen moeten bevatten.

► Follow-upindicatoren

De New Deal voorziet in het bijzonder de invoering van follow-upindicatoren, op basis van de bestaande hulpmiddelen.

Een indicator is een kwantitatief gegeven dat een "te bereiken doelstelling, een ingezet hulpmiddel, een voltooide realisatie, een verkregen effect of een contextvariabele" meet⁶². De indicatoren moeten gekwantificeerde, eenvoudige, gemakkelijk interpreteerbare, in de tijd en de in de ruimte vergelijkbare, gevoelige (variëren in functie van de te meten variabele) en nauw met de tussenkomst verbonden informatie verstrekken.

Om follow-upindicatoren te kunnen opbouwen, zullen de volgende referentiegegevens moeten worden bepaald:

⁶⁰ Het betreft de "financiële, menselijke, materiële, organisatorische en reglementaire middelen die worden gemobiliseerd voor de toepassing van de actie" (Europese Commissie, MEANS, volume 6, 1999).

⁶¹ Het gaat om wat wordt "gefinancierd en voltooid (of geconcretiseerd) met het geld dat is toegekend aan de tussenkomst." (Europese Commissie, MEANS, volume 6, 1999).

⁶² Europese Commissie, "Évaluer les programmes socio-économiques. Glossaire de 300 concepts et termes techniques", Collection MEANS, volume 6, 1999.

- goedgekeurde specifieke maatregel (vereenvoudiging van een bestaande maatregel of een nieuwe maatregel);
- de beginsituatie;
- het te bereiken doel;
- het tijdsbestek waarin het beoogde doel bereikt moet worden (referentieperiode);
- de toegekende fondsen;
- de meeteenheid (wat meten en hoe het te meten).

Follow-upindicatoren zullen moeten worden gedefinieerd vanaf de lancering van de maatregel en zullen moeten worden opgesteld ten opzichte van de geformuleerde doelstellingen (of ze zullen worden geformuleerd bij de omzetting van de doelstellingen van de New Deal in concrete realisaties en resultaten). Die zullen rekening moeten houden met de dynamiek en de complexiteit van de problemen van de tewerkstelling in Brussel, zoals vermeld in de New Deal en hierboven uiteengezet. Op grond van de beschikbare informatiebronnen zal elke indicator moeten worden ondersteund door een systeem voor gegevensverzameling, analyse en rapportering.

In het kader van de follow-up van de New Deal zullen vier soorten indicatoren kunnen worden ontwikkeld: hulpmiddelenindicatoren, realisatie-indicatoren, resultaatindicatoren en contextindicatoren. De hulpmiddelenindicatoren verschaffen informatie over de financiële, menselijke, materiële en andere middelen die worden ingezet voor de toepassing van de actie. De realisatie-indicatoren bieden rechtstreeks informatie over het al dan niet verwezenlijken van een actie; de resultaatindicatoren verschaffen informatie over de rechtstreeks verkregen resultaten naargelang het verloop van de actie. De contextindicatoren geven informatie over de sociaaleconomische context waarin de actie verloopt en belichten de ingezette hulpmiddelen en de verkregen resultaten en realisaties binnen de sociaaleconomi-

sche context van het Brussels Hoofdstedelijk Gewest. Laatstgenoemde categorie van indicatoren vereist geen follow-up van dichtbij, zoals die wordt toegepast voor de andere soorten van indicatoren, en kunnen eenmaal per jaar worden bijgewerkt.

Voor de doelstellingen die niet kunnen worden gekwantificeerd, zal er ook kwalitatieve informatie moeten worden verzameld. Deze demarches zullen bijzonder belangrijk zijn om de follow-up te doen van de doelstellingen die verbonden zijn aan de transversale verbintenissen van de New Deal.

Volgens de aangenomen tekst zal de ontwikkeling van deze indicatoren met name worden gerealiseerd in overleg met het Brussels Observatorium voor de Tewerkstelling, Leefmilieu Brussel, het Brussels Agentschap voor de Onderneming en de Gewestelijke Ontwikkelingsmaatschappij voor het Brussels Hoofdstedelijk Gewest. De keuze van deze indicatoren zal ter goedkeuring worden voorgelegd aan het BESOC en voor advies aan het Gewestelijk Technisch Comité voor de Statistiek (GTCS).

► Boordtabellen

Een boordtabel die de belangrijkste follow-upinformatie verzamelt, is een hulpmiddel bij het beheer. Dit hulpmiddel, dat geregeld bijgewerkt wordt, maakt het mogelijk op basis van een beperkt aantal indicatoren de voortgang van de gevoerde acties te visualiseren en via de invoering van alarmsystemen de blokkeringen te identificeren die zich eventueel kunnen voordoen. De kwaliteit van de informatie die door de boordtabel wordt verschaft, is nauw verbonden aan de kwaliteit van de opgebouwde indicatoren.

• **Limieten en moeilijkheden voor de uitvoering van de follow-up**

Momenteel is de uitvoering van een follow-up beperkt tot de prioriteiten en doelstellingen die volgens de aangenomen tekst rechtstreeks zijn omgezet in concrete acties. Er moet nog heel wat werk worden geleverd om bepaalde doelstellingen om te zetten in concrete realisaties. De New Deal is dus een instrument dat constant evolueert en waarvan de actie- en follow-upperimeter zal worden verfijnd naarmate de initiatieven worden gelanceerd. Dit maakt het werk complex voor de follow-upinstanties die de follow-upprocedures geleidelijk zullen moeten aanpassen en ontwikkelen.

Alle sturingshulpmiddelen die de voortgang van de realisaties meten, zullen moeten worden ontworpen. Aangezien de follow-up van de acties van de New Deal

wordt verdeeld tussen verschillende administratieve instanties zullen die gestandaardiseerde en geharmoniseerde follow-uphulpmiddelen ontwikkelen (gestandaardiseerde operationele follow-upfiches, geharmoniseerde follow-upboordtabellen, modeljaarverslag enz.). Deze bestanddelen zijn essentieel om een coherente werkbasis te vormen en de transversaliteit van de maatregelen van de New Deal te verzekeren.

De kwaliteit van de verrichte follow-up hangt ook af van de kwaliteit van de informatie die beschikbaar is op het niveau van de diverse administratieve eenheden en van de stelselmatige verzameling van informatie voor de nieuwe acties waartoe het initiatief wordt genomen. Alvorens de follow-upindicatoren te kiezen, zal een

plaatsbeschrijving van de administratieve databases moeten worden opgesteld die het mogelijk maakt de kwaliteit en de beschikbaarheid van de gegevens te testen. Dit informatiewerk is vaak vervelend, maar is van kapitaal belang aangezien de projectverantwoordelijken geregeld worden geconfronteerd met weinig bruikbare gegevens om de follow-up van de gewenste beleidslijnen te doen. Aangezien ze rechtstreeks verband houden met de toegepaste actie zullen de follow-upindicatoren pas kunnen worden vastgelegd op het ogenblik dat de te bereiken doelstellingen, de doelgroepen en de beoordelingscriteria van de acties bepaald zijn.

Op budgettair vlak beschikt de New Deal niet over een globale begrotingsenvelop om de doelstellingen te halen die hem zijn toegewezen. Met inachtneming van het

beginsel van de jaarlijkse budgettering zullen de financiële middelen die door de Brusselse regering worden vrijgemaakt om de acties van de New Deal te realiseren jaarlijks worden bepaald bij de uitwerking van de begroting van het Brussels Hoofdstedelijk Gewest. Deze middelen zijn duidelijk identificeerbaar in de Brusselse begroting via een basistoewijzing met de referentie "Uitgaven betreffende PDSG-New Deal"⁶³. De financiering van het opleidingsaanbod in het kader van de New Deal (2,9 miljoen € in 2011) is het voorwerp van een andere envelop waarover momenteel wordt onderhandeld⁶⁴. Een budgettaire follow-up zal moeten worden gerealiseerd met als doel in de loop van een bepaalde referentieperiode het oorspronkelijke budget te bepalen dat wordt besteed aan elke maatregel van de New Deal en de bedragen van het budget die zijn gebruikt.

3.6. Conclusie

Dit dossier schetst de Brusselse New Deal voor tewerkstelling en opleiding en legt een samenvatting voor van zijn doelstellingen, zijn structuur, zijn methodologie en van de stappen die zijn ontwikkeld om de toepassing ervan op te volgen. Via deze bijdrage hebben wij geprobeerd een beschrijvende en analytische inblik te leveren in dit nieuwe project en dit opnieuw te positioneren in het kader van de vroegere politieke beleidslijnen van de Brusselse regering inzake tewerkstelling en opleiding.

Op basis van het Sociaal Pact voor de Tewerkstelling van de Brusselaars en het Contract voor de Economie en de Tewerkstelling is de New Deal immers geen alleenstaand initiatief. Deze dimensie is belangrijk indien men de oorsprong en het einddoel wil begrijpen van de acties die in dit kader worden ondernomen.

De vorige hoofdstukken zetten de innoverende structuur van de New Deal uiteen. Enerzijds bevat de New Deal drie transversale verbintenissen, die op hun beurt uitvallen in meerdere bijzondere maatregelen, met de doelstelling in te grijpen op de processen, de actoren, de instrumenten en de hulpmiddelen met het oog op het optimaliseren van de acties die worden gevoerd op het vlak van de beleidslijnen inzake tewerkstelling en opleiding. Anderzijds wil de New Deal acties ontplooiën in vijf als prioritair geïdentificeerde specifieke domeinen (milieu, internationale ontwikkeling en toerisme; handel

en horeca; de niet-commerciële sector, de openbare sector en de buurtdiensten; innoverende sectoren). De doelstelling in deze vijf domeinen is economische sectoren te steunen die perspectiefrijk zijn voor de tewerkstelling van de Brusselaars.

De New Deal wil dus tegelijk ingrijpen op de vraag en het aanbod van de arbeidsmarkt. Enerzijds door de activiteitstakken te steunen met een sterk potentieel in de huidige economische context en die voor de Brusselaars tal van banen kunnen creëren. Anderzijds door de integratie-inspanningen van de Brusselse werkzoekenden te steunen via de versterking van de aangeboden opleidingen en de prioritaire activiteitstakken.

Om deze acties optimaal op te volgen en de resultaten ervan te evalueren, hebben wij gezien dat passende hulpmiddelen zullen moeten worden ontwikkeld. De follow-up van de openbare beleidslijnen die bestemd is om het evaluatieproces te voeden, moet correct worden gepland en georganiseerd. Via dit dossier hebben wij de werkzaamheden willen tonen die thans aan de gang zijn om de sturing van de New Deal te ontwikkelen en de onderteknaars van dit pact relevante informatie willen leveren die hen toestaat beslissingen te nemen en snel te reageren op de problemen die de harmonieuze uitvoering kunnen belemmeren van de maatregelen die in het kader van dit pact worden genomen.

⁶³ Ter informatie, in 2012 wordt dit JB gestijfd met 1,475 miljoen € als betalingsmiddelen en 1,8 miljoen € als actiemiddelen.

⁶⁴ Deze financiële middelen zijn samengebracht in de basistoewijzing "subsidie die de ontwikkeling van het opleidingsaanbod in Brussel beoogt in verband met de prioriteiten en doelstellingen die in de New Deal zijn gedefinieerd".

Glossarium

• Driemaandelijke verschuiving

Een evolutie op kwartaalbasis vergelijkt de waarde van een grootheid met een tussenpoos van een kwartaal. Zo wordt driemaandelijke verschuiving van een variabele X tijdens een kwartaal T berekend volgens de volgende formule :

$$\text{Evolutiepercentage} = \frac{X_T - X_{T-1}}{X_{T-1}}$$

• Evolutie in volume/evolutie in waarde

“Om de reële evolutie van de economische activiteit (productie, consumptie, ...) vast te stellen, is het noodzakelijk rekening te houden met de gevolgen van de inflatie. Bijgevolg maakt men een onderscheid tussen de evoluties tegen gangbare prijzen (zonder correctie voor de gevolgen van de inflatie) en de evoluties tegen constante prijzen (met correctie voor de gevolgen van de inflatie). In het eerste geval betreft het een evolutie in waarde en in het tweede een evolutie in volume” (Bron: INSEE).

• Interpretatie van de grafieken

De gegevens met betrekking tot de omzet per sector (bron : btw) zijn gecorrigeerd voor seizoenschommelingen (fijne blauwe curve). Op basis daarvan wordt een tendens op lange termijn berekend (rode curve). De kortetermijnfluctuaties rond deze tendens worden uitgevlakt om de conjunctuurcyclus weer te geven (vette blauwe curve). Laatstgenoemde situeert de waargenomen conjunctuurontwikkelingen t.o.v. de langetermijntendens. Om de weerslag of de omvang van de waargenomen fluctuaties in de conjunctuurcyclus na te gaan, worden de van de langetermijntendens gezuiverde conjunctuurbewegingen (conjunctuur) in de grafiek afzonderlijk weergegeven door de groene oppervlakte.

• Jaarlijkse verschuiving

Een evolutie op jaarbasis vergelijkt de waarde van een grootheid op twee data die één jaar van elkaar gescheiden zijn. Zo wordt op basis van driemaandelijke gegevens de jaarlijkse verschuiving van een variabele X tijdens een gegeven kwartaal berekend volgens de volgende formule :

$$\text{Evolutiepercentage} = \frac{X_T - X_{T-4}}{X_{T-4}}$$

• Kettingeuro's

«Middel om bij de berekening van diverse economische aggregaten (zoals bijvoorbeeld het bbp, de investeringen, de consumptie door gezinnen...) de volumegroei te bepalen en het effect van prijsveranderingen te elimineren» (Bron : Glossarium NBB).

• Niet-werkende werkzoekende (NWWZ)

Personen zonder bezoldigde baan die als werkzoekenden zijn ingeschreven bij een openbare tewerkstellingsdienst (definitie Actiris).

• Opinie enquêtes van de NBB

Conjunctuurenquêtes van de NBB

De NBB houdt maandelijks bij een panel bedrijfsleiders een kwalitatieve conjunctuurenquête naar hun appreciatie van de huidige en toekomstige economische toestand. Deze enquête omvat heel gevarieerde vragen zoals hun beoordeling van hun voorraden en orderboeken, de evolutie hiervan en hun vooruitzichten op het vlak van tewerkstelling en de evolutie van de vraag. De berekening van elk van deze reeksen is in hoofdzaak gebaseerd op de som van de saldi van de antwoorden (verschil tussen het percentage deelnemers dat een verhoging heeft opgegeven en het percentage dat een daling heeft opgegeven). Sinds 1 januari 2007 werd de omvang van het staal betreffende het Brussels Hoofdstedelijk Gewest vergroot om beter verslag uit te brengen over de toestand in de hoofdstad.

Consumentenenquête van de NBB (zie Kader 1).

• Oprichtingspercentage van ondernemingen

Het oprichtingspercentage van ondernemingen is de verhouding tussen enerzijds het aantal nieuwe btw-plichtigen en de opnieuw btw-plichtige ondernemingen en anderzijds het gemiddelde aantal actieve ondernemingen die tijdens de beschouwde periode btw-plichtig zijn.

• Procentpunt

Het procentpunt is de eenheid van het absolute verschil tussen twee in procenten uitgedrukte cijfers. Tussen een werkloosheidspercentage van 12,3% het ene jaar en van 15,6% het andere jaar is het verschil zodoende 3,4 procentpunten.

• Shift-share

Een shift-share-analyse bestaat erin een globaal groeiverschil (in ons geval tussen het gewest en het Rijk) te ontbinden in twee termen:

- een eerste zogenaamde structurele term veronderstelt dat de groeipercentages per tak diegene zijn die op nationaal vlak worden waargenomen, waarbij het verschil voor het gewest daarbij slechts voortvloeit uit het verschil van de wegingen van de verschillende takken in de economische activiteit;
- een tweede zogenaamde doelmatigheidsterm veronderstelt dat de wegingen van elke tak gelijk zijn aan die welke op gewestelijk vlak worden waargenomen, waarbij het verschil voortvloeit uit het groeiverschil dat voor elk van de takken is waargenomen.

De eerste term meet het aandeel van het groeiverschil dat toe te schrijven is aan het feit dat de activiteitsstructuur verschillend is, de tweede term meet het aandeel van het groeiverschil dat toe te schrijven is aan de prestatieverschillen in de takken met een constante structuur.

• Stopzettingspercentage van ondernemingen

Het stopzettingspercentage van ondernemingen is de verhouding tussen enerzijds het aantal stopzettingen van btw-plichtige ondernemingen en anderzijds het gemiddelde aantal actieve ondernemingen die tijdens de beschouwde periode btw-plichtig zijn.

• Tewerkstellingsgraad

De tewerkstellingsgraad wordt gedefinieerd als verhouding tussen de tewerkgestelde beroepsactieve bevolking en de bevolking op beroepsactieve leeftijd (doorgaans gedefinieerd als het aantal personen tussen 15 en 64 jaar).

• Tewerkgestelde actieve bevolking

De tewerkgestelde actieve bevolking, zoals gedefinieerd door het Internationaal Arbeidsbureau (IAB), omvat de personen (van maximaal 15 jaar oud) die (al was het maar 1 uur) gedurende een bepaalde week (referentieweek genoemd) hebben gewerkt, ongeacht of zij werknemers zijn, voor eigen rekening werken, werkgevers dan wel helpers in de onderneming of het gezinsbedrijf zijn. Zij omvat ook de personen die een betrekking bekleden, maar die tijdelijk afwezig zijn wegens een reden zoals ziekte (minder dan een jaar), betaalde vakantie, een zwangerschapsverlof, een arbeidsconflict, een opleiding, slechte weersomstandigheden, enz. De dienstplichtigen, de leerjongens en de bezoldigde stagiairs maken deel uit van de tewerkgestelde actieve bevolking (definitie INSEE).

De tewerkgestelde actieve bevolking van een gewest omvat alle werknemers die in dat gewest wonen. Niet te verwarren met de binnenlandse tewerkstelling, die alle personen omvat die op het grondgebied werken, ongeacht of zij er al dan niet werken.

• Uitstaande kredieten

Totaal bedrag van de kredieten die tot nu toe door de Belgische bankinstellingen zijn verstrekt aan de niet-financiële ondernemingen en waarvan de termijn nog niet is vervallen.

• Vooruitlopende indicator van de arbeidsmarkt

De vooruitlopende indicator van de arbeidsmarkt voorspelt de schommelingen op korte termijn van het onevenwicht tussen vraag en aanbod op de Brusselse arbeidsmarkt, dat geschat wordt met de conjunctuurcomponent van het aantal werkzoekenden in Brussel. Hij wordt geraamd op basis van :

- de synthetische curve van de economische activiteit in Brussel, berekend door de Nationale Bank van België (NBB);
- de arbeidsvooruitzichten van de werkgevers in de bouwsector – werken van burgerlijke bouwkunde en wegenwerken in België;
- het verschil tussen het aantal ontvangen werkaanbiedingen en het aantal ingevulde vacatures op de Brusselse arbeidsmarkt, dat de aanpassings- of spanningsgraad op de arbeidsmarkt aangeeft;
- een dummy variabele die de beleidsaanpassingen inzake werkloosheid tussen midden 2006 en half 2007 weergeeft.

Het optimale voorspellende karakter is 13 maanden.

• «Win-Win»-banenplan

Het «Win-Win»-banenplan dat op 1 januari 2010 in werking trad, kent de werkgevers een tewerkstellingssubsidie toe die gedurende maximaal 12 maanden kan gaan tot 1 100 euro per maand, alsook een vermindering van de werkgeversbijdragen. Het «Win-Win»-plan loopt tot eind 2011, maar vanaf januari 2011 zullen de voornoemde voordelen worden verminderd (duur en bedrag van de tegemoetkoming).

Bronnen

- Baudewyns D., “Structure économique et croissance locale : étude économétrique des arrondissements belges, 1991-1997”, Revue d’Économie Régionale et Urbaine, nr. 5, 2005.
- BNP Paribas, Economic Research Departement (februari 2012), “Ecoweek - overzicht”, BNP Paribas.
- Brussels Observatorium voor de Tewerkstelling, “Les exigences linguistiques sur le marché du travail et les connaissances linguistiques des demandeurs d’emploi bruxellois”, BOT, 2011.
- Brussels Parlement (16 december 2011), “Ordonnantie houdende de Middelenbegroting van het Brussels Hoofdstedelijk Gewest voor het begrotingsjaar 2012”, Brussels Parlement.
- Brussels Parlement (16 december 2011), “Ordonnantie houdende de tweede aanpassing van de algemene Uitgavenbegroting van het Brussels Hoofdstedelijk Gewest voor het begrotingjaar 2011”, Brussels Parlement.
- Europese Centrale Bank (januari 2012), “Maandelijks Bulletin januari 2012”, Europese Centrale Bank.
- Europese Centrale Bank (februari 2012), “Maandelijks Bulletin februari 2012”, Europese Centrale Bank.
- Europese Commissie, “Évaluer les programmes socio-économiques. Glossaire de 300 concepts et termes techniques”, MEANS-collectie, volume 6, 1999.
- Europese Commissie, “Évaluer les programmes socio-économique. Conception et conduite d’une évaluation”, MEANS-collectie, volume 1, 1999.
- Europese Commissie (februari 2012), “Interim forecast”, Europese Commissie.
- Federaal Planbureau (februari 2012), “Economische begroting – Economische vooruitzichten 2012. Persbericht”, Federaal Planbureau.
- Federaal Planbureau (juni 2011), “Gewestelijke economische vooruitzichten 2010-2016”, Federaal Planbureau.
- Federaal Planbureau, “Bevolkingsvooruitzichten 2010-2060”, Federaal Planbureau, december 2011.
- GPDO, “Gewestplan voor duurzame Ontwikkeling, Synthèse – Plaatsbeschrijving”, Uiteenzetting van de Minister-President Charles Picqué, Plenaire vergadering van 26 april 2011, Brussels Hoofdstedelijk Gewest.
- Horber-Parpazian K., “Le rôle des indicateurs dans le pilotage des politiques publiques : entre idéal et réalité”, LEGES, 2010/1.
- ING Bank, Economic research (maart 2012), “Fixed Income Hotline”, ING Bank.
- ING Bank, Investment Management (februari 2012), “Monthly Market Report”, ING Bank.
- Institut de Recherches Économiques et Sociales (januari 2012), “Analyses économiques et prévisions”, IRES, UCL.
- Internationaal Monetair Fonds (oktober 2010), “Perspectives de l’économie mondiale. Chapitre 3. Cela sera-t-il douloureux ? Les effets macroéconomiques du rééquilibrage budgétaire”, IMF.
- Internationaal Monetair Fonds (januari 2012), “Perspectives de l’économie mondiale. Mises à jour”, IMF.
- Internationaal Monetair Fonds (januari 2012), “Perspectives de l’économie mondiale. Mises à jour”, IMF.
- Jacob, S. en Varone, F., “Évaluer l’action publique : état des lieux et perspectives en Belgique”, Gent, Academia Press, 243 p., 2003.
- Jacob, S., Varone F. en Genard J-L. (dir.), “l’évaluation des politiques au niveau régional”, Collectie “Action publique” nr. 1, P.I.E. Peter Lang, 2007.
- Lefèvre M., Louis V., Mosty M., Van Haepere B., “Comment évaluer les effets du Plan Marshall 2. Vert ?”, Regards économiques nr. 90, oktober 2011.
- Nationale Bank van België (februari 2012), “Economische en financiële evolutie. Verslag 2011”, Nationale Bank van België.
- Nationale Bank van België (februari 2012), “Economische projecties voor België. Bijwerking van februari 2012 - Perscommuniqué”, Nationale Bank van België.

- Nationale Bank van België (februari 2012), “Gewestelijke rekeningen - Perscommuniqué”, INR, Nationale Bank van België.
 - OESO, “Glossaire des principaux termes relatifs à l'évaluation et la gestion axée sur les résultats”, OESO, 2002.
 - OFCE (16 december 2011), “La très grande Récession. Perspectives économiques mises à jour pour les grands pays développées en 2012” Les notes N°9 de l'OFCE.
 - PDSG, “Pact voor Duurzame Stedelijke groei”, 21 april 2011
<http://www.esr.irisnet.be/site13/plone/cbces/documents/PCUD-FR-signé.pdf/view>
 - Taylor P., Hoyler M., Pain K., Vinciguerra S. (2010), “Extensive and Intensive Globalizations: Explicating the Low Connectivity Puzzle of US Cities Using a City-dyad Analysis”, GaWC Research Bulletin nr. 369.
 - Thys, S., “Réalités et défis de l'emploi et du chômage en Région de Bruxelles-Capitale”, Cahier de l'ADT n7, Bruxelles dans 20 ans, 2009.
 - Universiteit van Rennes I. , vennootschap MGDIS, “Innover dans les pratiques. Livre blanc : le suivi-évaluation pour un pilotage optimisé de l'action publique”, 2008.
 - Vaessen A., “Pratiques de suivi dans le Plan Marshall 2.Vert”, Powerpointpresentatie voorgesteld in het kader van het Universitair Certificaat “Évaluation des Politiques Publiques”, 2011 (niet- verspreid).
 - Vandermotten, Ch., Leclercq E., Cassiers, T., Wayens, B., “États Généraux de Bruxelles- L'économie bruxelloise”, Brussels Studies, samenvattende nota nr. 7, 26 januari 2009.
 - Vandermotten Ch., Van Hamme G., Beys N. (dir.), “Les évolutions économiques en Région de Bruxelles-Capitale et leurs impacts sociaux”, ULB (IGEAT), 2004.
 - Vandermotten, Ch., “Évolution socio-économique, reproduction sociale et formation à Bruxelles”, CCFE, Brussel, februari 2008.
-

Lijst van tabellen

TABEL	1 :	Internationale vooruitzichten, 2010-2013	5
TABEL	2 :	Kerncijfers voor België	9
TABEL	3 :	Evolutie van de toegevoegde waarde naar volume in de belangrijkste activiteitstakken in 2010	12
TABEL	4 :	Structuur van de toegevoegde waarde en van de omzet in 2009, Brussels Hoofdstedelijk Gewest, tegen lopende prijzen	14
TABEL	5 :	Evolutie van de Brusselse interne werkgelegenheid in de voornaamste activiteitstakken in 2010	25

Lijst van kaders

KADER	1 :	Vertrouwen van de Brusselse consumenten: publicatie van de resultaten voor het Brussels Hoofdstedelijk Gewest sinds februari 2012	15
KADER	2 :	Conjuncturommekeerindicator	16
KADER	3 :	Structuur van de Brusselse New Deal	36
KADER	4 :	Onderscheid en samenhang tussen follow-up en evaluatie	40

Lijst van grafieken

GRAFIEK	1 : Evolutie van de wereldhandel en de industriële productie, 2007-2011	6
GRAFIEK	2 : Prijs van de ruwe olie en wisselkoers van de US dollar tegenover de euro	8
GRAFIEK	3 : Conjunctuurenquêtes bij de ondernemingen en de consumenten, eurozone, 2007-2012 (antwoordensaldo, gestandaardiseerde score)	8
GRAFIEK	4 : Conjunctuurenquêtes bij de ondernemingen en de consumenten, België, 2007-2012 (antwoordensaldo, gestandaardiseerde score)	10
GRAFIEK	5 : Conjunctuorummekeerindicator	16
GRAFIEK	6 : Voorbeeld van de conjunctuorummekeerindicator	16
GRAFIEK	7 : Conjuncturele evolutie van de nationale productie-index, Industrie (2000=100)	18
GRAFIEK	8 : Conjuncturele evolutie van de omzet, Industrie, BHG (miljoen euro)	18
GRAFIEK	9 : Conjuncturele evolutie van de omzet, Groothandel, BHG (miljoen euro)	18
GRAFIEK	10 : Conjuncturele evolutie van de omzet, Kleinhandel, BHG (miljoen euro)	19
GRAFIEK	11 : Vooruitzichten inzake de vraag op drie maanden in de handel, enquêteresultaten (antwoordensaldo, gestandaardiseerde score)	19
GRAFIEK	12 : Vooruitzichten inzake belangrijke aankopen van de Brusselse gezinnen (antwoordensaldo, gestandaardiseerde score)	19
GRAFIEK	13 : Conjuncturele evolutie van de omzet, Bouw, BHG (miljoen euro)	19
GRAFIEK	14 : Evaluatie van de orderboekjes in de bouw, enquêteresultaten (antwoordensaldo, gestandaardiseerde score)	20
GRAFIEK	15 : Conjuncturele evolutie van de omzet, Vervoer en Communicatie, BHG (miljoen euro)	20
GRAFIEK	16 : Conjuncturele evolutie van de omzet, Vastgoed, Verhuring en Diensten aan de ondernemingen, BHG (miljoen euro)	20
GRAFIEK	17 : Activiteitsvooruitzichten bij de diensten, enquêteresultaten (antwoordensaldo, gestandaardiseerde score)	20
GRAFIEK	18 : Vooruitzichten van de economische situatie van de volgende twaalf maanden in België van de Brusselse gezinnen (antwoordensaldo, gestandaardiseerde score)	21
GRAFIEK	19 : Referentierentevoet voor de bankbemiddelingsmarge	21
GRAFIEK	20 : Uitstaande bedragen en effectieve kredietstromen, België (miljoen euro)	22
GRAFIEK	21 : Aantal actieve ondernemingen, 2008-2011	23
GRAFIEK	22 : Oprichtingen van ondernemingen, 2008-2011	23
GRAFIEK	23 : Stopzettingen van ondernemingen, 2008-2011	23
GRAFIEK	24 : Faillissementen van ondernemingen, 2008-2011	24
GRAFIEK	25 : Conjunctuurevolutie van de faillissementen in de tak van de handel	24
GRAFIEK	26 : Conjunctuurevolutie van de faillissementen in de tak van de bouw	24
GRAFIEK	27 : Evolutie van het aantal werknemers, 2008-2011	27
GRAFIEK	28 : Kwartalevolutie van het aantal in Brussel gepresteerde uren uitzendarbeid en het aantal Brusselse werknemers	27
GRAFIEK	29 : Vooruitzichten betreffende de werkgelegenheid in de belangrijkste sectoren in het Brussels Hoofdstedelijk Gewest (antwoordensaldo, gestandaardiseerde score)	27
GRAFIEK	30 : Evolutie van het aantal NWWZ's in Brussel, 2008 - 2012	28
GRAFIEK	31 : Bijdrage tot de kwartaal groei van het aantal NWWZ per leeftijdsklasse	28
GRAFIEK	32 : Bijdrage tot de kwartaal groei van het aantal NWWZ per kwalificatieniveau	28

GRAFIEK	33 : Evolutie van de werkloosheid tijdens de komende twaalf maanden volgens de enquête onder consumenten in Brussel (antwoordensaldo, gestandaardiseerde score)	29
GRAFIEK	34 : Aandeel in de Brusselse tewerkstelling van de sectorale takken in 2009 en deelname aan de groei tussen 1999 en 2009	31
GRAFIEK	35 : Verhouding van de hoog gekwalificeerde banen (universitair en gelijkgesteld) per activiteitstak in het BHG en in de rest van België, gemiddelde 2007-2009	31
GRAFIEK	36 : Verdeling van de Brusselse tewerkstelling volgens het kwalificatieniveau en van de plaats van herkomst van de werknemers, gemiddelde 2007-2009	31
GRAFIEK	37 : Verdeling van de gewestelijke bevolkingen van 25 tot 64 jaar volgens het hoogste behaalde diploma, gemiddelde 2007-2009	32
GRAFIEK	38 : Tewerkstellingspercentage van de gewestelijke bevolking tussen 15 en 64 jaar per kwalificatieniveau, gemiddelde 2007-2009	33



Brussels Instituut
voor Statistiek en Analyse

Website doorzoeken

NL EN FR

Home

Thema's

Cijfers

Publicaties

Over het BISA

Contact

U bent hier: Home

Op de voorpagina...

Behaald diploma naar geslacht in 2010
(% van de bevolking van 15 jaar en ouder)



Rechtstreeks contact

Tel. 02 800 38 60 - [bisa\[at\]mbhg.irisnet.be](mailto:bisa[at]mbhg.irisnet.be)
Kruidentuinlaan, 20

Statistieken in één klik ?

Surf naar de nieuwe website van het Brussels
Instituut voor Statistiek en Analyse.

U vindt er alle statistieken over het Brussels
Hoofdstedelijk Gewest, evenals de socio-economische
publicaties van het Instituut over thema's die van
belang zijn voor Brussel.

www.bisa.irisnet.be

Nieuws

- 27/03/2012 - B
- 22/03/2012 - V
- 27/02/2012 - M
- 22/02/2012 - O
- 22/02/2012 - H

Publicaties



Conjunctuurbarometer
nr 22 - oktober 2011



MKB-Bru 2012
februari 2012



Cahier van het BISA
nr 2 - juni 2010

Wist je dat ?

Wat is de meest beboste gemeente in het Brussels Hoofdstedelijk Gewest ?



Uw reacties



Verzenden — Afdrukken —

Woordenlijst | Links | Sitemap | Toegankelijkheid

created and hosted by



BISA © 2011



© 2012 Ministerie van het Brussels Hoofdstedelijk Gewest – Alle rechten voorbehouden

V.U.: C. Lamouline, Secretaris-generaal
Ministerie van het Brussels Hoofdstedelijk Gewest,
Kruidtuinlaan 20 – 1035 Brussel

IRIS Uitgaven – D/2012/6374/220



9 789078 580010

ISBN 9078580011