



# DE CONJUNCTUURBAROMETER VAN HET BRUSSELS HOOFDSTEDELIJK GEWEST

Nr 16 – April 2010



IRIS

UITGAVEN







---

# DE CONJUNCTUURBAROMETER VAN HET BRUSSELS HOOFDSTEDELIJK GEWEST

Nr 16 • April 2010

**Alle rechten voorbehouden**

Het reproduceren is niet toegelaten, noch geheel, noch gedeeltelijk, noch in de oorspronkelijke, noch in de bewerkte vorm, tenzij met schriftelijke machtiging vanwege het Brussels Instituut voor Statistiek en Analyse – cel Analyse.

Het gebruik van uittreksels van deze publicatie als toelichting of bewijsvoering in een artikel, een boekbespreking of een boek, of een bestand is toegestaan, mits de bron duidelijk en nauwkeurig wordt vermeld.

Deze uitgave van de barometer is evenals de vorige beschikbaar op de website van het Ministerie van het Brussels Hoofdstedelijk Gewest, bij de publicaties van het BISA op volgend adres :  
[www.brustat.irisnet.be](http://www.brustat.irisnet.be)

Voor meer informatie in verband met deze publicatie, neem contact op met:

Mevrouw Aynah Gangji

Brussels Instituut voor Statistiek en Analyse (BISA) – cel Analyse

Ministerie van het Brussels Hoofdstedelijk Gewest

Tel. 02/800 38 82 – Fax 02/800 38 17

Email [anabru@mrbc.irisnet.be](mailto:anabru@mrbc.irisnet.be)

© 2010 Brussels Hoofdstedelijk Gewest – Alle rechten voorbehouden

V.U.: F. Résimont, Secretaris-generaal

Brussels Hoofdstedelijk Gewest,

Kruidtuinlaan 20 – 1035 Brussel

IRIS Uitgaven – D/2010/6374/196



9 789078 580010

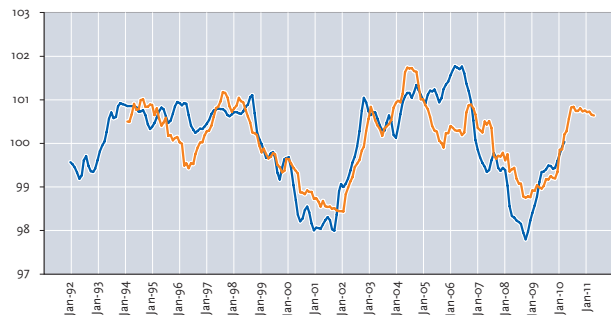
ISBN 9078580011



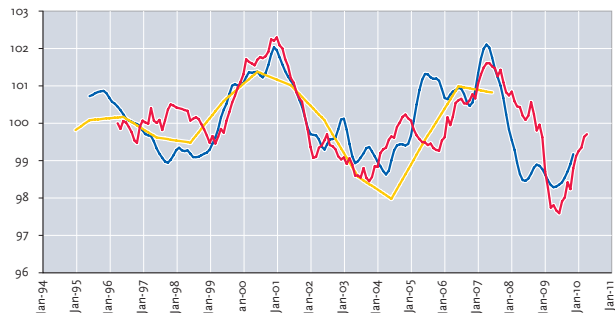
# Inhoudsopgave

<b>DE BELANGRIJKSTE CONJUNCTUURKENMERKEN</b>	<b>4</b>
<b>1. MACRO-ECONOMISCHE CONTEXT</b>	<b>5</b>
<b>2. CONJUNCTUUR IN BRUSSEL</b>	<b>10</b>
2.1. Economische activiteit	10
2.2. Arbeidsmarkt	17
<b>3 DOSSIER DE TEWERKSTELLING VAN DE BRUSSELSE VROUWEN: OVERZICHT VAN DE GENDERONGELIJKHEDEN</b>	<b>22</b>
3.1. Een grotere ondertewerking bij de vrouwen	22
3.2. De verschillen tussen mannen en vrouwen beperken zich niet tot de toegang tot het arbeidsproces	27
3.3. Ongelijkheden qua tewerking die nog altijd actueel zijn	29
3.4. Conclusie	31
<b>GLOSSARIUM</b>	<b>33</b>
<b>BRONNEN</b>	<b>36</b>
<b>LIJST VAN TABELLEN</b>	<b>37</b>
<b>LIJST VAN GRAFIEKEN</b>	<b>37</b>
<b>LIJST VAN KAARTEN</b>	<b>38</b>

### Conjunctuurcyclus werkloosheid



### Conjunctuurcyclus van het gewestelijke BBP



De grafieken, tabellen en commentaren werden opgemaakt op basis van de informatie die beschikbaar was op 10 maart 2010, tenzij anders vermeld.

## De belangrijkste conjunctuurgegevens

- De statistieken betreffende het vierde kwartaal 2009 bevestigen dat het dieptepunt van de economische cyclus thans achter de rug is. De gevolgen van de crisis zullen zich echter nog lang laten voelen. Zowel de bruto binnenlandse producten als het handelsverkeer en de industriële productie hebben nog lang niet hun peil van vóór de crisis bereikt. Bovendien zal het economische herstel de komende kwartalen waarschijnlijk verslappen wegens de geleidelijke verdwijning van de overheidssteun en van de heraanleg van de voorraden die thans de economische activiteit aanzwengelen. Deze economische activiteit zal eveneens worden afgeremd door de maatregelen tot sanering van de overheidsfinanciën die vroeg of laat zullen moeten worden getroffen. Bovendien is het herstel niet alleen matig en broos, maar ook heel ongelijk verdeeld over de verschillende regio's van de wereld. Men onderscheidt immers aanzienlijke verschillen qua kwartaalgroei van het BBP tussen opkomende en ontwikkelde landen, tussen de Verenigde Staten en Europa en zelfs binnen Europa zelf.
- Net als de rest van de wereld zette de Belgische economische activiteit haar herstel tijdens het vierde kwartaal 2009 voort, maar dan met een vrij laag tempo (0,3 %), geschaagd door een groei van de netto-uitvoer en van de voorraden. Gelet op de evolutie van de indicatoren betreffende de conjunctuurenquêtes verwachten we dat het herstel langzaam zal verlopen. Volgens de jongste ramingen van het Federaal Planbureau (FPB) zou het BBP in 2010 met 1,4 % moeten stijgen.
- De conjunctuursituatie in het Brussels Hoofdstedelijk Gewest toont een genuanceerde bezwering van de crisis, die meer weg heeft van een stabilisatie. Bijgevolg blijft de ondernemingsdemografie in een impasse terwijl onze vooruitlopende indicator zich nog steeds in de negatieve zone bevindt en haar stijging een vertraging vertoont. Hoewel de dienstenactiviteiten het herstel van eind 2009 in de hand werkten, wijzen meerdere signalen al op een terugloop in die sector, de bouw doet het bovendien nog altijd slecht. Ook zouden nieuwe schommelingen op de financiële markten, die dit keer verbonden zijn aan de overheidsschuld, de financiële sector, een belangrijke motor voor de economische activiteit in de Hoofdstad, opnieuw kunnen doen zakken.
- Aangezien de arbeidsmarkt met vertraging reageert op de relatieve conjunctuurverbetering van de economische activiteit blijft de situatie in Brussel verslechteren. Tijdens de maand februari 2010 telde men 104 798 niet-werkende werkzoekenden, d.i. een toename met 18 % sinds het dieptepunt dat in mei 2008 werd bereikt. Volgens de vooruitlopende indicator zal de stijging van het aantal NWWZ's op zijn minst aanhouden tot juli 2010.
- De economische crisis trof vooral de sectoren met een hoog aandeel aan mannelijke handenarbeiders. Meer algemeen hebben de vrouwen de laatste jaren meer geprofiteerd van de gecreëerde werkgelegenheid in de tertiaire sector en heeft hun opleidingsniveau dat van de mannen overschreden. Hoewel de ongelijkheden tussen mannen en vrouwen volgens bepaalde aspecten kleiner worden, blijft het ondanks alles toch een feit dat ongelijkheden blijven bestaan, zowel inzake toegang tot het arbeidsproces als op het vlak van de arbeidsvoorwaarden. Bovendien blijven zij blootgesteld aan hogere armoederisico's dan mannen. In dit speciale dossier van de barometer heeft het Brussels Observatorium van de Arbeidsmarkt zich beziggehouden met de omvang van de ongelijkheden tussen mannen en vrouwen in het Brussels Gewest, met hun evolutie en de nieuwe vormen die zij aannemen. Er werd speciaal aandacht besteed aan de situatie van de laaggeschoolde vrouwen met kinderen of ook nog van vrouwen van buitenlandse nationaliteit of herkomst.

# I. Macro-economische context

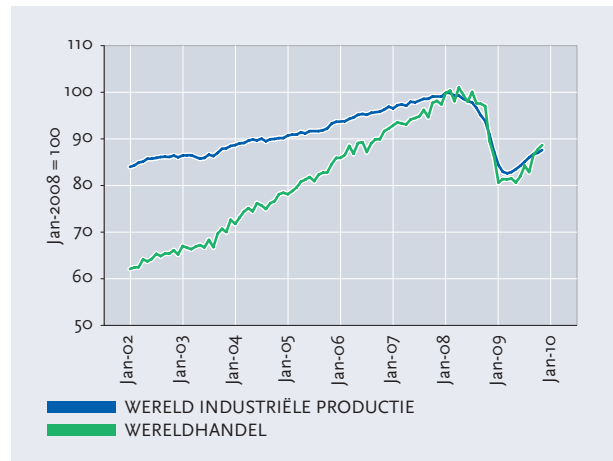
## • Nog altijd geen autonome groei in het vooruitzicht

Gesteund door grootschalige ingrepen zowel vanwege de monetaire autoriteiten als van de overheid herstelt de economische activiteit op wereldvlak zich langzamerhand van één van de ergste financiële en economische crisissen die zij heeft gekend. De tweede helft van 2009 werd bijgevolg gekenmerkt door een positieve groei, waarbij het herstel op gang werd gebracht door de belangrijkste (vooral Aziatische) opkomende landen die konden rekenen op een grote binnenlandse vraag. In de ontwikkelde landen bleef de bedrijvigheid niet langer krimpen en kon tijdens de tweede helft van 2009 eveneens een lichte groei worden genoteerd. Zoals in de vorige barometer uiteengezet, blijft die echter in ruime mate gebaseerd op tijdelijke factoren (overheidssteun, heraanleg van de voorraden, ...). De gevolgen ervan zullen in 2010 geleidelijk vervagen, wat zal leiden tot een vertraging van de groei. De particuliere vraag, die gebukt gaat onder de verslechtering van de overheidsfinanciën en de aftakeling van de arbeidsmarkt toont nog steeds geen enkel teken van autonoom herstel. De investeringen van de ondernemingen van hun kant zijn in tal van landen nog altijd in vrije val. Deze sterke daling wordt verklaard door de over het algemeen geringe benuttingsgraad van de productiecapaciteit en de strengere kredietvoorwaarden. Het zijn echter de gezinnen en de ondernemingen die de sleutel in handen hebben voor een duurzame opleving.

Heel wat landen hebben bovendien af te rekenen met een aanzienlijke verslechtering van hun overheidsfinanciën. Deze verslechtering is het gevolg van de invoering van herstel- en reddingsplannen in de vorm van fiscale stimulanzen, overheidsinvesteringen, steunplannen voor de financiële sector, ... De maatregelen die in 2009 en 2010 werden genomen om de economische activiteit aan te zwengelen, vertegenwoordigden gemiddeld 3,6 % van het BBP van de landen van de G20 (NBB, december 2009).<sup>1</sup>

Hoewel het ergste van de crisis voorbij is, ligt het productieniveau nog ver onder dat van vóór de crisis. Het lijdt thans geen enkele twijfel meer dat de gesynchroniseerde recessie die wij net beleefden, duurzame gevolgen zal hebben voor het groeipotentieel. Bovendien zal het herstel aanhouden, maar het zal een zwakke vooruitgang zijn in vergelijking met het dynamisme dat de economische activiteit op wereldvlak de jongste jaren vertoonde, ook rekening houdend met de sinds eind 2008 gecumuleerde groeivertraging. Volgens de jongste ramingen van het IMF

GRAFIEK 1 : Evolutie van de wereldhandel en de wereld industriële productie, 2002-2009



Bron: Centraal Planbureau, OESO

zou de jaargroei van het wereld-BBP in 2010 3,9 % bedragen en in 2011 4,3 %, na vorig jaar met ongeveer 1 % te zijn geslonken.

In grafiek 1 worden enkele gevolgen van dit gebrek aan dynamisme getoond. Hier zien we dat het internationale handelsverkeer en de mondiale industriële productie het moeilijk hebben om weer aan te trekken. Ten gevolge van de intensivering van de financiële crisis is de internationale handel ingestort, waarbij het handelsverkeer volgens de WTO in 2009 met 12 % is afgenomen. Voor deze instorting worden verschillende verklaringen naar voren geschoven. Wij vermelden met name de gesynchroniseerde daling van de wereldvraag, de toename van de onzekerheden betreffende de economische vooruitzichten of ook nog de intensivering van het verband tussen productie en internationaal handelsverkeer wegens de toenemende internationalisering van de productieketens (NBB, december 2009). De groei van de handelsstromen begon zich ongeveer halverwege 2009 te herstellen. Deze genoot de steun van de Aziatische landen, vooral dan China, waar de economische activiteit opnieuw heel sterk is. Toch werden er nieuwe dalingen vastgesteld. Zij zijn het gevolg van de gelijktijdige vermindering van de vraag binnen de mondiale economische grootmachten alsook van de invoering van protectionistische maatregelen in enkele landen.

<sup>1</sup> China, Saudi-Arabië en Zuid-Korea zijn de drie landen die het meest investeerden, met voor China bijvoorbeeld 6 % van zijn BBP. De Verenigde Staten en Europa van hun kant investeerden respectievelijk 3,8 % en 1,9 % van hun BBP.

Vandaag ligt het niveau van het handelsverkeer nog duidelijk onder dat van vóór de crisis.

Aangezien het herstel nog broos is, is het van belang dat de overheid haar inspanningen niet laat verzwakken en het oorspronkelijk voorziene beleid tot het einde doorzet. Dat beleid impliceert echter onvermijdelijk sanerings-

maatregelen op langere termijn. De invoering ervan zal niet eenvoudig zijn aangezien de manoeuvreerruimte vrij beperkt is. Een te snelle implementatie dreigt de economische activiteit opnieuw te doen dalen, of toch op zijn minst de groei af te zwakken. Omgekeerd impliceert een geleidelijke invoering meer jaren van inspanningen alvorens de overheidsschuld weggewerkt zal zijn.

### • Analyse per geografische eenheid

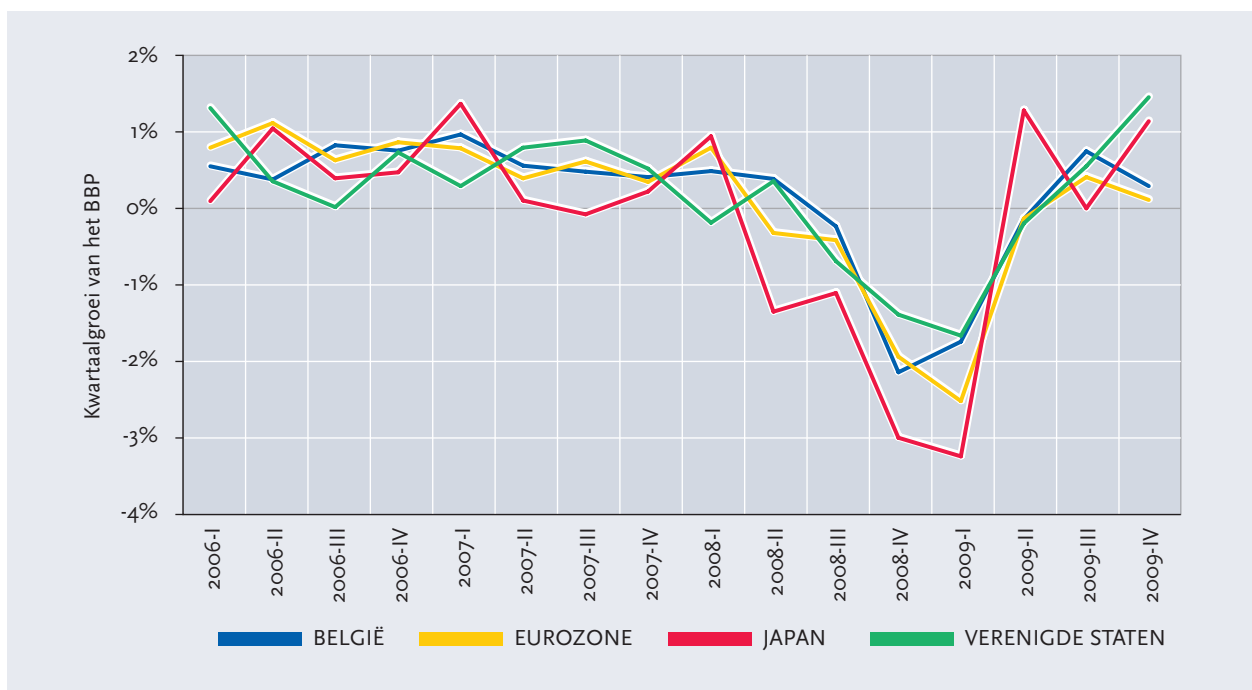
Het economische herstel in de **Verenigde Staten** verstevigde tijdens het vierde kwartaal van 2009; we merken immers een procentuele groei van het BBP van 1,4 % tegenover het voorgaande kwartaal (grafiek 2). De groei-kracht werd echter kunstmatig gesteund door een duidelijk langzamere daling van de voorraden van de bedrijven die naar rata van 0,9 procentpunt bijdroegen tot de groei<sup>2</sup>. Afgezien van de voorraadeffecten stelt men eveneens een verbetering vast van de gezinsconsumptie (bijdrage tot de groei met 0,3 procentpunt) en van de bedrijfsinvesteringen (bijdrage tot de groei met 0,2 procentpunt).

Over het hele jaar 2009 zakte het Amerikaanse BBP met 2,4 %, wat wijst op de omvang van de crisis die het land doormaakte. De groei zal de komende jaren waarschijnlijk gematigd zijn. Volgens de laatste vooruitzichten van het IMF zal het BBP in 2010 met 2,7 % en in 2011 met 2,4 % stijgen. De Amerikaanse consumptie zal futloos blijven, gelet op met name de schuldenafbouw bij de gezinnen.

Ze dreigt evenmin te worden gestimuleerd door de plannen tot sanering van de begroting. De regering zal immers vanaf 2011 het aanzienlijke begrotingstekort van 9,2 % van het BBP aanpakken. En hoewel het banenverlies dat in januari werd opgetekend het kleinste was sinds het begin van de crisis en de werkloosheidsgraad enkele tekenen van verbetering vertoont, ligt deze bovendien toch nog altijd in de buurt van 10 %.

Ook in **Japan** ging het BBP er tijdens het vierde kwartaal van 2009 sterk op vooruit (1,1 % in vergelijking met het vorige kwartaal (grafiek 2), 4,6 % in vergelijking met het vierde kwartaal 2008), na tijdens het derde kwartaal te zijn gestagneerd. Over het hele jaar 2009 is het Japanse BBP echter met 5 % gekrompen, d.i. de sterkste krimp die ooit door het land werd opgetekend. De hausse van het laatste kwartaal van het jaar wordt in hoofdzaak verklaard door een sterke groei van de uitvoer (5 %), waarbij Japan ten volle profijt trekt van het dynamisme van de naburige

GRAFIEK 2 : Kwartaalverloop van het BBP in kettingeuro's\*



\* Kwartaal-op-kwartaalgroei in volumes, gecorrigeerd voor seizoensinvloeden en kalendereffecten, referentiejaar 2007  
Bron: Eurostat, NBB en eigen berekeningen

<sup>2</sup> Zie glossarium.



economieën en meer bepaald van China, haar belangrijkste handelspartner. De groei van het BBP wordt ook verklaard door een stijging van de investeringen (1 %), dit is de eerste stijging sinds het eerste kwartaal van 2008. De private consumptie van haar kant nam met 0,7 % toe, gesteund door de aanhoudende deflatoire druk en de overheidssteun die tot gevolg had dat de verkopen in de auto- en de elektronica-sector groeiden. De gevolgen van de herstelplannen zouden tijdens de komende kwartalen echter moeten afnemen. Daarbij komt nog de aanhoudende deflatoire druk die de salarissen zou moeten doen dalen en een werkloosheidsgraad van 4,9 % die de komende maanden waarschijnlijk zal stijgen. Op lange termijn zullen deze factoren doorwegen op de gezinsconsumptie. Bijgevolg zal net als in de Verenigde Staten de groei waarschijnlijk positief zijn, maar gering voor het hele jaar 2010 (in de buurt van 1,7 %) en in 2011 2,2 % halen.

Met name gesteund door de grootschalige herstelplannen kennen de **Aziatische opkomende landen** andermaal een sterke uitbreiding van hun economische activiteit, met name dankzij het dynamisme van hun binnenlandse vraag. De overstap van de Aziatische economieën van een model dat afhankelijk is van de uitvoer naar een model dat op de binnenlandse vraag is gericht, is echter nog verre van voltooid. Ook de uitvoer heeft er zich sterk hersteld. Hoewel het herstel er in 2010 zonder verstrakking van het monetair beleid aanhoudt, zullen de risico's voor oververhitting en voor het opduiken van speculatieve bellen nadrukkelijker worden. De inflatie is trouwens opnieuw pijlsnel aan het stijgen. Zo was de deflatie in China snel verdwenen, waarbij de evolutie van de consumptieprijzen van -1,8 % in juli steeg tot 1,5 % in januari (DEXIA, maart 2010). De Chinese autoriteiten zijn al begonnen hun herstelmaatregelen af te bouwen en proberen de kredietverstrekking te beperken. Na in 2009 een groeipercentage van 6,5 % te hebben gekend, zou het BBP van de Aziatische opkomende landen in 2010 met 8,4 % moeten toenemen.

Het herstel binnen de **eurozone** is daarentegen al aan het afzwakken. De groei van het BBP is tijdens het vierde kwartaal 2009 vrijwel ongewijzigd gebleven, met een stijging van 0,1 % in vergelijking met het voorgaande kwartaal, na een stijging met 0,4 % tijdens het derde kwartaal (grafiek 2). De private consumptie blijft futloos en de investeringen blijven krimpen (-0,8 %). De buitenlandse handel ging er daarentegen opnieuw op vooruit (groei met 1,7 % in vergelijking met het vorige kwartaal), profiterend van een gunstig internationaal klimaat. Over heel 2009 is het BBP van de eurozone met 4,1 % gedaald. Bovendien stelt men aanzienlijke verschillen vast binnen de eurozone zelf. Terwijl Frankrijk tijdens het vierde kwartaal 2009 een grotere groei vertoont in vergelijking met het vorige kwartaal, zijn sommige aangrenzende landen van de eurozone, waaronder Spanje, Griekenland en Portugal, nog altijd niet uit de recessie geraakt.

Bovendien moeten deze landen het hoofd bieden aan aanzienlijke overheidstekorten van ongeveer 10 % of meer. Dat geldt eveneens voor Ierland en het Verenigd Koninkrijk. Hun grootste uitdaging tijdens de komende jaren zal bijgevolg de sanering van hun overheidsfinanciën zijn.

De sanering van de overheidsfinanciën zal in meerdere landen van de eurozone waarschijnlijk leiden tot een belastingverhoging. Indien men daaraan een verhoging van de inflatie en een nog altijd heel hoge spaarquote toevoegt, zal het voor de private consumptie moeilijk zijn om in 2010 te pronken met een dynamische groei. Tijdens de komende kwartalen zal de groei van het BBP bijgevolg positief blijven, maar met een laag tempo evolueren. Voor 2010 zou het BBP met ongeveer 1 % moeten stijgen, waarbij deze stijging vrijwel enkel en alleen door de voorraden en de buitenlandse vraag zal verklaard kunnen worden.

De matiging van het herstel wordt bevestigd door de daling van de index van het economische klimaat, die een goede vooruitlopende indicator voor het BBP vormt. Deze bedraagt 95,9, d.i. een vermindering met 0,1 procentpunt in vergelijking met vorige maand. Het betreft de eerste daling sinds de ommekeer die net een jaar geleden werd vastgesteld en wordt verklaard door het lagere consumentenvertrouwen. Het moreel van de bedrijfsleiders blijft stijgen, onder andere in de industriële sector, gesteund door het wereldwijde herstel en de waardevermindering van de euro.

Sinds de publicatie van de vorige barometer is de euro immers sterk in waarde gedaald ten opzichte van de Amerikaanse dollar. Deze tendens ommekeer wordt verklaard door meerdere factoren, waaronder met name het conjunctuurverschil tussen de Verenigde Staten en de eurozone, de verwachtingen van een vroegere verstrakking van het monetair beleid vanwege de Fed en tot slot de blijvende ongerustheid met betrekking tot de Griekse overheidsfinanciën. Een euro is momenteel 1,35 dollar waard, d.i. een daling met 7 % sinds het begin van het jaar (tabel 1).

TABEL 1 : Evolutie van de wisselkoers van de US dollar tegenover de euro

Dollars US par euro		
	Periode-gemiddelde	Einde periode
2009 - SEP	1,456	1,464
2009 - OKT	1,482	1,480
2009 - NOV	1,491	1,502
2009 - DEC	1,461	1,441
2010 - JAN	1,427	1,397
2010 - FEB	1,369	1,357

Bron: ECB

Wat de arbeidsmarkt betreft, heeft de werkloosheidsgraad zich sinds de maand november gestabiliseerd op 9,9 %, na sinds mei elke maand te zijn gestegen.

De inflatie was tot slot negatief binnen de eurozone sinds juni 2009. Zij is in november echter opnieuw positief geworden en zal dat ogenschijnlijk ook blijven. Gelet op de hoge werkloosheid, de geringe vraag en de overproductiecapaciteit blijft haar groei echter gematigd (tabel 2).

Net als de eurozone vervolgde de **Belgische** economische activiteit tijdens het vierde kwartaal 2009 haar herstel, maar met een minder hoog tempo dan tijdens het vorige kwartaal. Het Belgische BBP steeg immers met 0,3 % dankzij een groei van de netto-uitvoer (0,4 %) alsook een toename van de voorraden (0,2 %). De bedrijfsinvesteringen van hun kant blijven afnemen en vertonen geen enkel teken van herstel (grafiek 3).

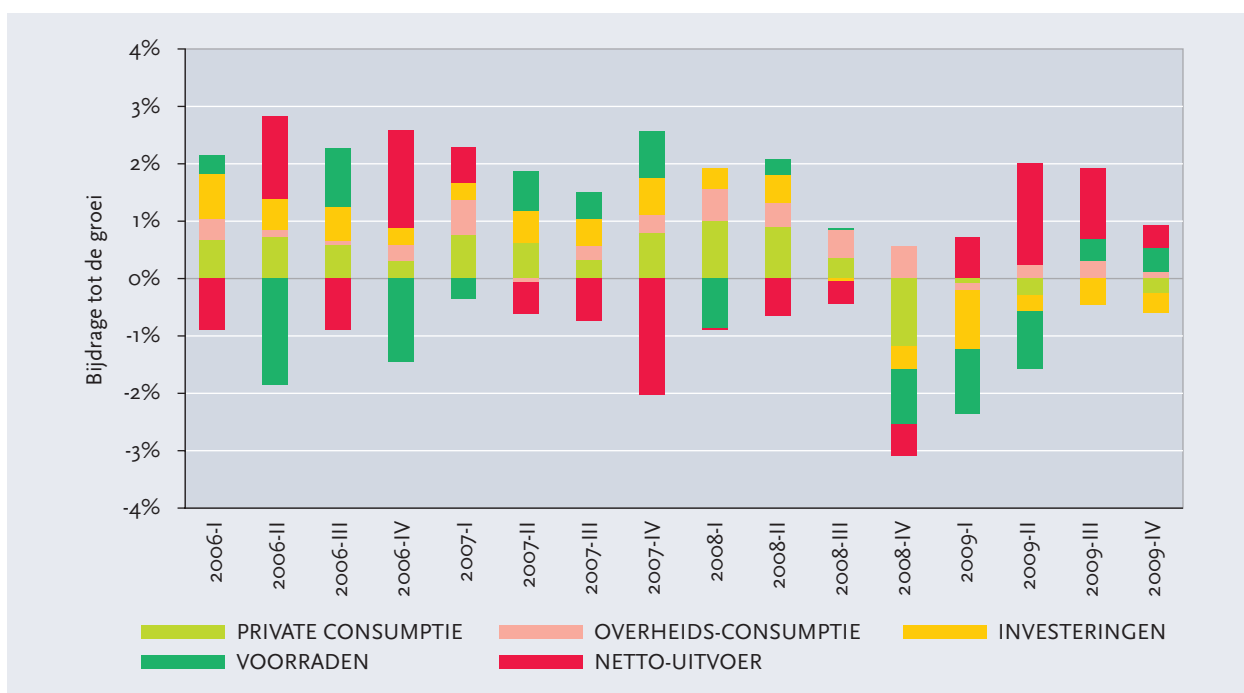
Op jaarbasis vermindert het BBP nog met 0,8 %, een daling die echter duidelijk minder uitgesproken is dan tijdens het derde kwartaal (-3,2 %). Over het hele jaar 2009 zou het BBP volgens de NBB met 3,0 % zijn gedaald (tabel 3).

TABEL 2 : Evolutie van het indexcijfer van de consumptieprijzen in België en in de eurozone

	België		Eurozone	
	Index (2005 = 100)	Jaarlijkse groeivoet (%)	Index (2005 = 100)	Jaarlijkse groeivoet (%)
JUL - 2009	107,96	-1,68	107,80	-0,65
AUG - 2009	108,29	-0,78	108,17	-0,17
SEP - 2009	108,01	-1,19	108,19	-0,33
OKT - 2009	108,06	-0,97	108,44	-0,13
NOV - 2009	108,34	-0,12	108,57	0,47
DEC - 2009	108,52	0,26	108,91	0,92
JAN - 2010	108,34	0,00	108,08	0,99
FEB - 2010	108,84	0,12	n.d.	n.d.
MRT - 2010 (e)	108,87	0,72	n.d.	n.d.
APR - 2010 (e)	108,95	0,59	n.d.	n.d.
MEI - 2010 (e)	109,05	0,76	n.d.	n.d.
JUN - 2010 (e)	109,19	1,07	n.d.	n.d.

(e) Schattingen  
Bron: FPB, Eurostat en eigen berekeningen

GRAFIEK 3 : Kwartaalevoluties van de componenten van het BBP, optiek uitgaven, 2006-2009

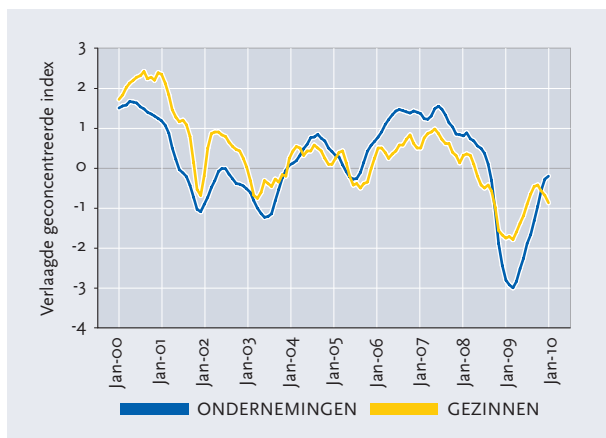


Bron: NBB en eigen berekeningen

Op basis van de laatste cijfers betreffende de vertrouwensindicatoren is er weinig kans dat de groei van het BBP het komende kwartaal meer dynamisme zal vertonen. Na tijdens de laatste tien maanden aanhoudend te zijn verbeterd, heeft het moreel van de bedrijfsleiders zich in februari gestabiliseerd, met name ten gevolge van een verslechtering van het ondernemingsklimaat in

de industrie. Terwijl het consumentenvertrouwen zich sinds de maand juni herstelde, is het in december verslechterd en heeft het zich sindsdien niet meer hersteld. Deze vertrouwensdaling vindt in hoofdzaak haar oorsprong in de meer pessimistische vooruitzichten met betrekking tot de ontwikkeling van de werkloosheid (grafiek 4).

GRAFIEK 4 : Conjunctuurenquêtes bij de ondernemingen en de consumenten, 2000-2010



Bron: NBB en eigen rekeningen

Al deze gegevens bevestigen dat het herstel langzaam zal verlopen. Volgens de jongste ramingen van het Federaal Planbureau zou het BBP in 2010 met nauwelijks 1,4 % toenemen.<sup>3</sup> De groei van de uitvoer zou immers vertraagd wegens de verslappening van de wereldwijde economische activiteit en de groei van de binnenlandse vraag zou beperkt blijven. De investeringen van hun kant zullen in 2010 nog lichtjes krimpen onder invloed van een geringe benuttingsgraad van de productiecapaciteiten, een daling van de rentabiliteit en de voortdurende beperkingen op de kredietmarkt (FPB, februari 2010) (tabel 3).

TABEL 3 : Kerncijfers voor België

	2009					2010	2011
	I	II	III	IV	Totaal		
Groeipercentage van het bbp in volume					-3,0	1,4	1,7
<i>in vergelijking met het vorige kwartaal</i>	-1,7	-0,1	0,7	0,3			
<i>in vergelijking met hetzelfde kwartaal het vorige jaar</i>	-3,7	-4,2	-3,2	-0,8			
Groeipercentage van de componenten van het bbp in volume*							
<i>Uitgaven qua eindconsumptie van de particulieren</i>	-0,6	-0,4	0,2	-0,2	-1,6	0,7	1,5
<i>Uitgaven qua eindconsumptie van de overheid</i>	0,2	0,3	0,3	0,3	2,4	1,2	1,6
<i>Brutokapitaalvorming</i>	-2,5	0,0	-1,7	-1,3	-4,6	-0,8	2,8
<i>Uitvoer van goederen en diensten</i>	-5,7	-1,1	4,3	2,4	-10,9	4,7	3,9
<i>Invoer van goederen en diensten</i>	-5,8	-2,0	3,5	1,9	-11,1	4,0	4,1
Arbeidsmarkt							
<i>Tewerkstellingspercentage</i>	61,7	61,5	61,4	n.d.	62,7	61,5	61,5
<i>Werkloosheidspercentage (gestandaardiseerde definitie Eurostat)</i>	7,7	7,7	8,0	8,0	7,9	8,6	8,8

De kwartaalcijfers betreffende het bbp en de componenten ervan zijn afkomstig van de gegevenssite van de NBB, Belgostat Online.

De jaarcijfers zijn prognoses die uitgaan van het federale Planbureau, "Economische prognoses 2010-2011", Februari 2010.

De cijfers betreffende de arbeidsmarkt zijn afkomstig van de Enquête naar de arbeidskrachten.

\* In vergelijking met hetzelfde kwartaal het vorige jaar voor de kwartaalcijfers

Bron: NBB, FPB, ADSEI

Wat de arbeidsmarkt betreft, zou het banenverlies, ondanks de invoering van maatregelen die een grotere flexibiliteit verzekeren, dit jaar moeten toenemen. Men telde in 2009 een banenverlies van 23 000 eenheden en dit banenverlies zou volgens de ramingen van het Federaal Planbureau in 2010 kunnen oplopen tot 46 100 eenheden. Dit wordt met name verklaard door het trage herstel van de economische activiteit. Dit banenverlies leidt tot een stijging van de werkloosheidsgraad, die van 7 % in 2008 zou toenemen tot 8,8 % in 2011.

Tussen mei en november 2009 kende België een negatief inflatiepercentage. Zoals door het Federaal Planbureau voorzien is de inflatie in december echter opnieuw positief geworden, maar zij evolueert op niveaus die heel wat lager liggen dan de oorspronkelijk voorziene inflatie. Onder invloed van een beperkte stijging van de loonkosten en van een geringe economische groei zou de inflatie volgens de jongste vooruitzichten van het FPB niet al te zeer moeten toenemen en in juni nauwelijks 1 % overschrijden. Het FPB raamt dat in 2010 en 2011, rekening houdend met de stijging van de prijzen van de olieproducten, de inflatie respectievelijk 1,6 % en 1,7 % zal bedragen (tabel 2).

<sup>3</sup> Deze ramingen werden sinds de publicatie van de jongste barometer naar boven toe herzien, aangezien de groei van het BBP tijdens het tweede halfjaar 2009 groter was dan oorspronkelijk voorzien. Met name de groeivoorzichten voor 2010 zijn van 0,4 % opgetrokken tot 1,4 %.

## 2. Conjunctuur in Brussel

### 2.1. Economische activiteit

Volgens de herziene cijfers van de regionale rekeningen was de groei in 2007 in Brussel kleiner dan die in het gehele land. Hoewel het BBP in België in 2007 met 2,9 % groeide, bedraagt dit cijfer voor het Gewest slechts 1,9 %. Dit verschil is gedeeltelijk te wijten aan de bijzondere sectorale structuur van de Hoofdstad. Meer bepaald stelt men in Brussel de bijna-afwezigheid vast van de industriële sectoren die in 2007 belangrijk waren voor de nationale groei. Bovendien wordt het Gewest gekenmerkt door een sterke vertegenwoordiging van de financiële takken, waarvan de resultaten in 2007 al middelmatig waren. Voor het overige is deze zwakkere groei te wijten aan de minder goede prestaties van bepaalde takken in het Gewest. Het betreft meer bepaald de autoproduktie, die in 2007 te lijden had onder de herstructurering van VW Vorst, maar ook de bouw die in het Gewest een futloze groei vertoont of ook nog de post en telecommunicatie. Voor het tweede jaar op rij trappelt

laatstgenoemde sector in het Gewest ter plaatse in vergelijking met het land.

Voor 2008 zou het Gewest een iets minder uitgesproken vertraging moeten kennen dan België. De volumegroei-cijfers zouden volgens de HERMREG-voorzichten 1,2 % moeten bedragen tegenover een geraamde 1 % voor heel België. Op basis van schattingen voor 2009 wordt globaal een duidelijke recessie verwacht, die qua waarde in hoge mate identiek is in alle gewesten, met een daling van 3,8 % van het BBP, zoals werd voorspeld in de HERMREG-oefening van mei 2009<sup>4</sup>. Volgens de eerste ramingen van de NBB zou het Belgische BBP in 2009 echter slechts met 3 % zijn gedaald. Bijgevolg kan men verwachten dat het cijfer voor Brussel eveneens over een opwaartse herzieningsmarge beschikt in vergelijking met onze vorige vooruitzichten.

#### 2.1.1. Analyse van de recente conjuncturele evoluties

De ramingen voor het jaar 2009 op nationaal vlak (tabel 3) wijzen er duidelijk op dat het "dieptepunt" van de recessie in 2009 werd bereikt, met een vrij langzame heropleving op het einde van het jaar. Hoewel dergelijke ramingen niet beschikbaar zijn op gewestniveau, kan

men toch commentaar geven bij bepaalde posten voor het Brussels Hoofdstedelijk Gewest, op basis van de nationale ramingen en de vergelijking van een reeks sleutelindicatoren op nationaal en regionaal vlak.

#### • Uitgavenbenadering

De uitgavenbenadering analyseert de evolutie van het BBP volgens grote uitgavencategorieën: finale consumptie, investering, verhoging van de voorraden, handelsbalans.

##### *Private consumptie*

Het trimestriële groeipercentage van de private consumptie heeft het moeilijk om op nationaal niveau weer positief te worden. Volgens het Instituut voor de Nationale Rekeningen (INR) zijn de uitgaven voor private consumptie tijdens het derde kwartaal met 0,2 % toegenomen en zakten zij tijdens het vierde kwartaal eveneens met 0,2 %. Voor het hele jaar 2009 is de groei van de private consumptie in België -1,6 %. De vooruitzichten voor

2010 zijn gematigd met enerzijds een bescheiden begin van herstel van de economische activiteit die deze private uitgaven zou kunnen stimuleren en anderzijds een gestage verslechtering van de arbeidsmarkt en het vooruitzicht van een geleidelijke terugkeer van de inflatie in een context van relatieve loonstagnatie.

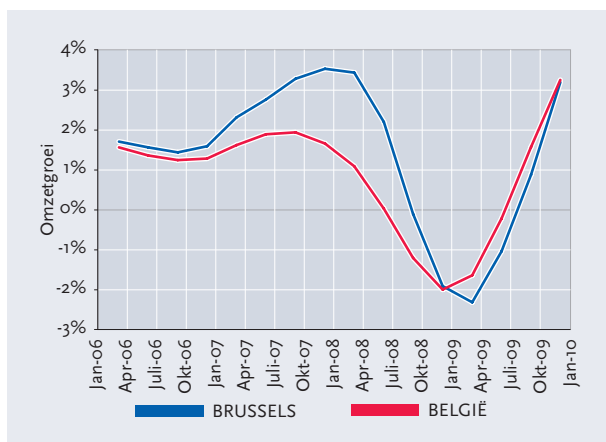
Via een reeks indicatoren kunnen deze nationale cijfers aangepast worden voor het Brusselse Gewest. De evolutie van de omzet in de sectoren die in hoofdzaak de private consumptie bedienen<sup>5</sup>, vertonen tijdens het laatste kwartaal een latere maar meer uitgesproken negatieve reactie in Brussel dan op nationaal vlak (grafiek Grafiek 5).

<sup>4</sup> Cf. HERMREG-dossier en publicatie op het internet

<sup>5</sup> Dit zijn bijvoorbeeld de kleinhandel en de reparatie, de dienstverlening aan personen, de gezondheid en de sociale actie, de cultuur- en sportactiviteiten, de horeca.

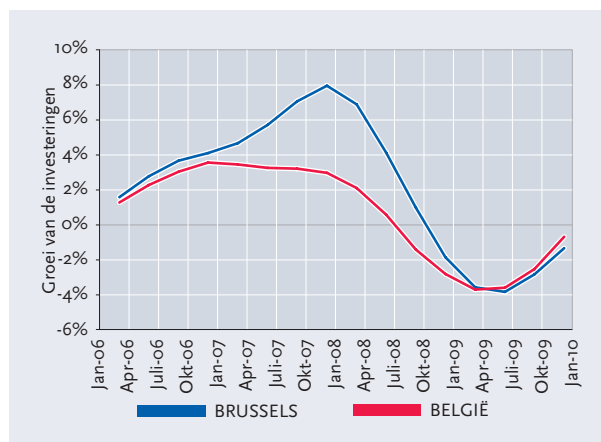


GRAFIEK 5 : Kwartaalevolutie van de omzet in de takken die in hoofdzaak de privéconsumptie bedienen



Bron: ADSEI en eigen berekeningen

GRAFIEK 6 : Kwartaalevolutie van de totale investering



Bron: ADSEI en eigen berekeningen

Ook de gewestelijke vertrouwensindex van de gezinnen, die onder de nationale index evolueert, is op het einde van 2009 teruggekeerd naar hetzelfde niveau als de nationale index wegens een relatieve daling van deze laatste. Deze gegevens maken het globaal mogelijk te ramen dat de evolutie van de private consumptie voor 2009 ietwat ongunstiger was op gewestelijk vlak dan op nationaal vlak. Een eventueel matig herstel zou voor 2010 een vergelijkbare omvang hebben op beide geografische niveaus.

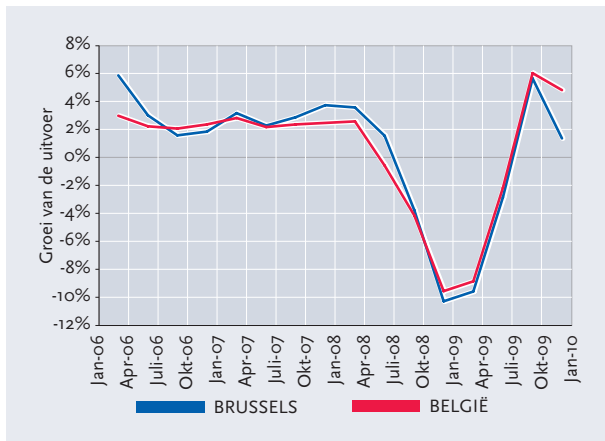
### Investerings

Afgezien van de lichte vooruitgang die op nationaal vlak voor het tweede kwartaal van 2009 werd genoteerd en die volledig te danken is aan de overheid, is de evolutie van de totale investeringen sinds half 2008 globaal negatief gebleven. Het blijft waarschijnlijk dat noch de ondernemingen – die hun productiecapaciteit al sterk onderbenutten – noch de gezinnen voldoende duidelijke en positieve vooruitzichten hebben om de investeringsbedragen in de nabije toekomst beduidend te doen stijgen. De beperkingen die worden waargenomen bij de toekenning van kredieten zullen eveneens negatief doorwegen. In 2009 is de evolutie van de investeringscijfers, uitgewerkt op basis van de BTW-statistieken, gelijkaardig in België en in het Brussels Hoofdstedelijk Gewest. Die vertonen globaal een daling, met een uitgesproken dieptepunt in het midden van het jaar en een minder snelle daling op het einde van het jaar. Volgens deze waarnemingen zou de weerslag van de investeringen op het Brusselse BBP vergelijkbaar moeten zijn met die welke voor 2009 en het begin van 2010 wordt vastgesteld op nationaal niveau.

### Uitvoer

De Brusselse ondernemingen zijn enigszins meer afhankelijk van de uitvoer dan het Belgische gemiddelde, maar dit wordt gecompenseerd door de sectorale structuur van het Gewest, die veel minder op industrie is gericht. De industriële takken worden immers typisch het hardst getroffen door het verlies van afzetmarkten voor de uitvoer. Hoewel er voorzichtig mee moet worden omgesprongen, vertonen de uitvoercijfers, die voortvloeien uit de BTW, een evolutie die in 2009 globaal genomen identiek is voor Brussel en België. De verslapping van de opleving van de uitvoer lijkt voor het vierde kwartaal echter meer uitgesproken op gewestelijk vlak dan op nationaal niveau. De ramingen van het NIR tonen aan dat na vier kwartalen van uitgesproken achteruitgang de Belgische uitvoer tijdens het derde kwartaal 2009 in vergelijking met het tweede kwartaal met meer dan 4 % heropleefde (tabel 3) Deze opleving verloor snel haar dynamiek aangezien de stijging tijdens het laatste kwartaal slechts 2,4 % bedroeg. In dit stadium wijst niets erop dat de Brusselse ondernemingen geen deel zouden hebben aan deze ommekeer; bovendien kunnen we vrezzen voor een groeipercentage dat enigszins lager zal zijn dan vorig jaar. Globaal gezien zijn de evoluties op de wisselkoersmarkten gunstig voor de uitvoer naar landen buiten de EU, maar de impact in termen van handelsbalans moet worden genuanceerd door de invoer van onderdelen van uitgevoerde afgewerkte producten. Men kan duidelijk veronderstellen dat wegens de activiteitenstructuur van het Gewest de gemiddelde invoer van onderdelen van de Brusselse uitgevoerde afgewerkte producten kleiner is dan die van de totale Belgische uitvoer. Het is dus te verwachten dat de invloed op het Brusselse BBP van deze combinatie van een toename van de uitvoer met de zwakte van de euro voor Brussel nog gunstiger is (opgemerkt dient te worden dat de weerslag van de nettohandelsbalans op het BBP in 2009 op Belgisch vlak nihil was).

GRAFIEK 7 : Kwartaalevolutie van de totale uitvoer



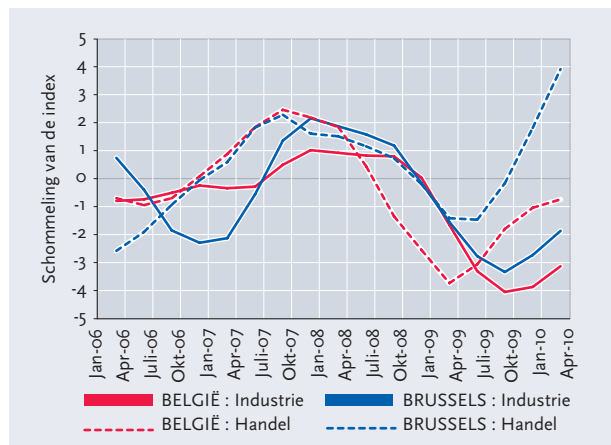
Bron: ADSEI en eigen berekeningen

**Voorraden**

De enquêtes van de NBB bij de ondernemingen maken het mogelijk de voorraadschommelingen kwalitatief te beoordelen in de sectoren van de industrie en de handel. Hoewel de algemene beweging van voorraadvermindering in 2009 een groeiprocent van het nationale BBP zal hebben “gekost”, tonen de kwartaalwaarnemingen tijdens het derde kwartaal een effect van heraanleg van de voorraden, dat tijdens het laatste kwartaal al werd afgezwakt. Dit zet aan tot voorzichtigheid en staat toe te aarzelen over het feit of deze aanvulling van de voorraden louter technisch is (opgelegd door de noodzaak om in het

productie- en distributieproces een minimaal voorraadniveau te behouden), dan wel ingegeven wordt door het optimisme van de spelers met betrekking tot de toekomstige vraag. De vaststellingen zijn gelijkaardig voor het Gewest en zouden bijgevolg in 2009 een weerslag van dezelfde orde moeten hebben op het Brusselse BBP. De handel in Brussel vertoont duidelijker tekenen van heraanleg van de voorraden, wat voor deze activiteitstak in de Hoofdstad de voorbode kan zijn van een terugkeer naar het normale niveau. De bijdrage van de heraanleg van de voorraden tot het BBP zou bij het begin van het jaar bijgevolg groter kunnen zijn in Brussel dan in het land.

GRAFIEK 8 : Kwartaalevolutie van de beoordeling van de voorraden door de ondernemingen



Bron: NBB en eigen berekeningen

• **Productiebenadering**

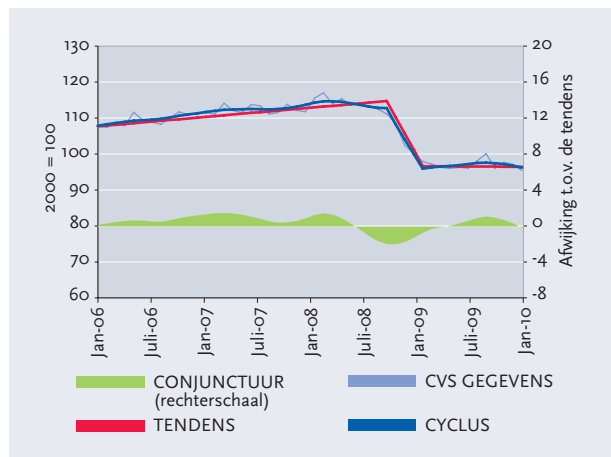
De productiebenadering analyseert de evoluties van het BBP volgens de sectoren die toegevoegde waarde voortbrengen.

De hypothese van een permanente schok voor de economische activiteit die naar voren werd gebracht in onze vorige publicatie wordt niet weerlegd door de cijfers van de drie extra maanden uit deze publicatie.

**Industrie**

De industrie was in 2009 duidelijk de zwaarst getroffen sector. Hoewel in het derde kwartaal zich een vorm van stabilisatie, of zelfs van herstel kon aftekenen, zijn er velen die daarin slechts een technische aanpassing zagen (zie onderdeel “voorraden”). Deze analyse wordt bevestigd door de cijfers van het vierde kwartaal waarvoor de toegevoegde waarde en de productie-index op nationaal vlak een daling vertonen.

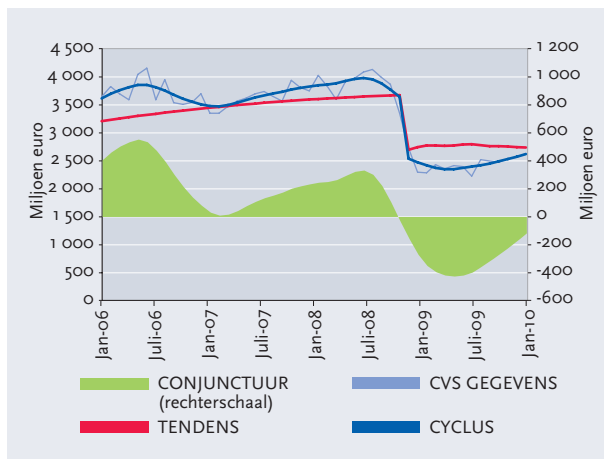
GRAFIEK 9 : Conjuncturele evolutie van de nationale productie-index, industrie (2000=100)



Bron: ADSEI en eigen berekeningen

De BTW-cijfers voor Brussel tot december 2009 bevestigen de negatieve tendens die in oktober 2008 werd opgetekend. Volgens de nieuwe trend kende de conjunctuur haar dieptepunt vóór de zomer 2009 en sindsdien stijgt zij, zonder echter deze nieuwe tendens te hebben ingehaald, die dus nog moet worden bevestigd. De vergelijking van de nationale productiecijfers met de Brusselse omzet pleit in het voordeel van de veronderstelling van een technisch herstel tijdens het derde kwartaal. De traagheid van deze conjunctuurevolutie laat eveneens vermoeden dat het begin van 2010 geen aanleiding heeft gegeven tot een massale opleving van de industrie in Brussel.

**GRAFIEK 10 : Conjuncturele evolutie van de omzet, Industrie, BHG (miljoen euro)**



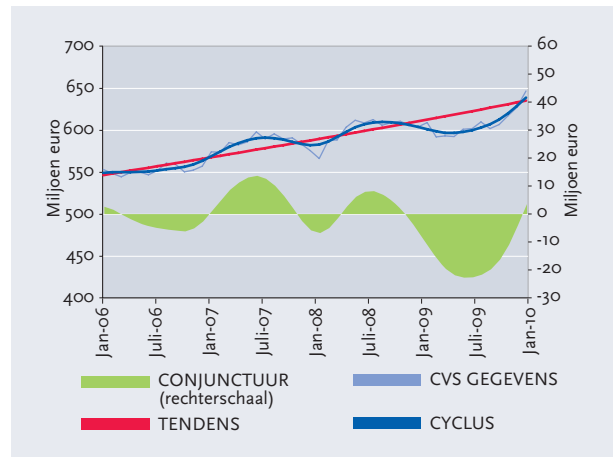
Bron: ADSEI en eigen berekeningen

### Handel

Het contrast dat het laatste kwartaal voor de groot- en kleinhandel werd vastgesteld, handhaaft zich. Allereerst qua trend, de groothandel maakte eind 2008 namelijk een uitgesproken val die door de laatste cijfers wordt bevestigd. Deze val is niet zichtbaar voor de kleinhandel. Vervolgens op het vlak van conjunctuur. Terwijl de kleinhandel na vier maanden van uitgesproken vooruitgang een omzet lijkt teruggevonden te hebben die aansluit bij de langetermijntendens, is dit niet het geval voor de groothandel. Men moet hier echter, met behulp van de eerste cijfers van 2010, een onderscheid maken tussen de gevolgen van de eindejaarsfeesten (die ondanks de crisis door de consumenten niet werden genegeerd) en de onderliggende conjunctuurbeweging.

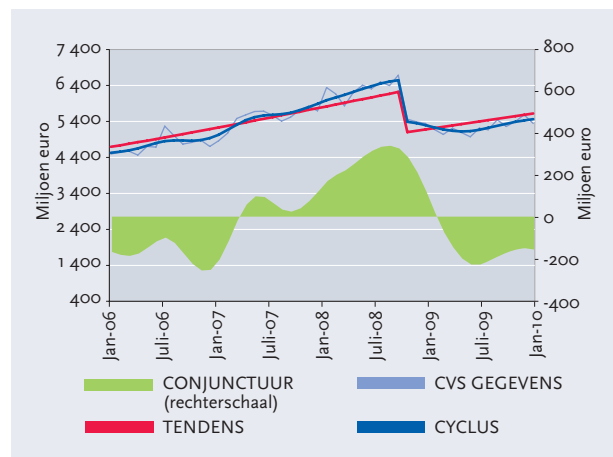
Bij de kleinhandel heeft de standvastigheid van de koopkracht van de gezinnen (vertraagde reactie van de arbeidsmarkt, sterke loonindexatie in 2009, geen inflatie) de schok mee helpen opvangen. In 2010 zal dit ech-

**GRAFIEK 11 : Conjuncturele evolutie van de omzet, kleinhandel, BHG (miljoen euro)**



Bron: ADSEI en eigen berekeningen

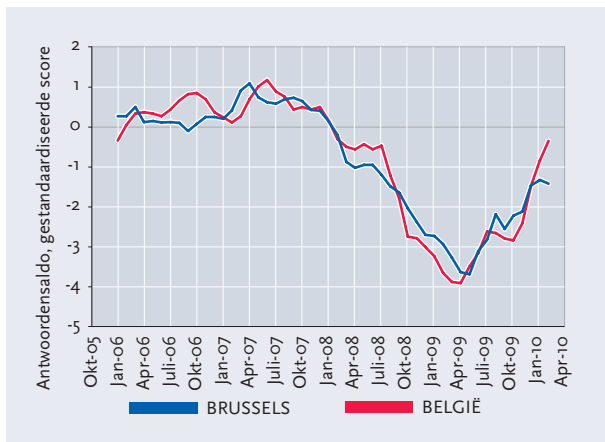
**GRAFIEK 12 : Conjuncturele evolutie van de omzet, groothandel, BHG (miljoen euro)**



Bron: ADSEI en eigen berekeningen

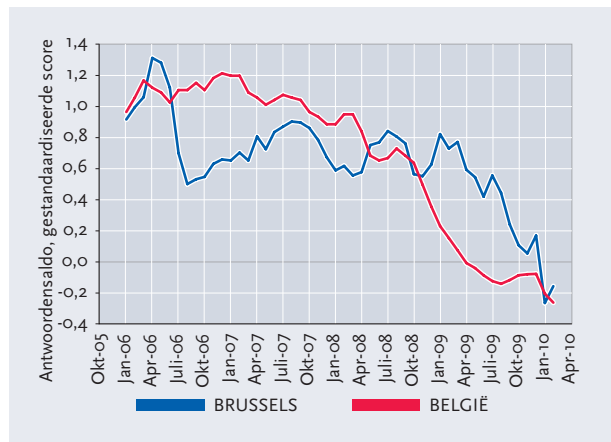
ter niet het geval zijn wanneer de gecombineerde gevolgen van de loonstagnatie, in een context van stijgende inflatie, en van een aanzienlijk banenverlies de finale vraag in de sector zullen afzwakken. Meer bepaald dient opgemerkt te worden dat in Brussel de enquêtes bij de ondernemingen uit deze sector bij het begin van het jaar een stagnatie aantonen in de verbetering van de vraagvooruitzichten, die aansluit bij de stagnatie geconcludeerd uit de enquêtes naar het gezinsvertrouwen. Vanuit dit oogpunt zou de hierboven vastgestelde hogere heraanleg van de voorraden het resultaat kunnen zijn van een te optimistische interpretatie van deze positieve conjunctuurevoluties, wat heeft geleid tot meer onverkochte producten.

**GRAFIEK 13 : Vooruitzichten inzake de vraag op drie maanden in de handel, enquêteresultaten (antwoordsaldo, gestandaardiseerde score)**



Bron: NBB en eigen berekeningen

**GRAFIEK 15 : Evaluatie van de orderboekjes in de bouw, enquêteresultaten (antwoordsaldo, gestandaardiseerde score)**



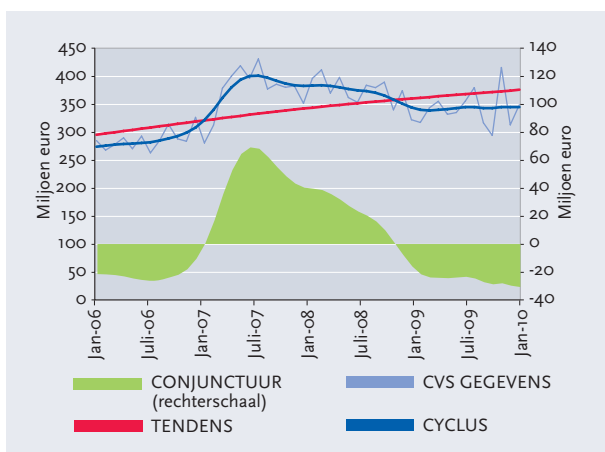
Bron: NBB en eigen berekeningen

**Bouw**

De omzet van deze sector in Brussel heeft moeite om terug te keren naar de langetermijntendens, zoals wel op nationaal vlak lijkt te gebeuren. Deze trend zelf is lager in Brussel. Het herstel dat sinds het tweede kwartaal op nationaal vlak wordt vastgesteld, wordt begin 2010 niet bevestigd. De beoordeling van de orderboeken van de ondernemingen uit de sector is bij het begin van het jaar opnieuw fel verslechterd, waardoor de tendens van 2009 in Brussel wordt voortgezet, die in tegenstelling tot het land eind 2009 geen herstel had gekend.

De sterk verminderde spanningen op de kantoormarkt (met een leegstandspercentage van 11 %, wat in de buurt komt van de maxima die in het begin van de jaren 80 werden waargenomen) en de matige vooruitzichten op het vlak van woningen voorspellen voor deze bedrijfstak in Brussel geen schitterend 2010. Zo tonen de enquêtes naar de productie in deze tak voor het Gewest een vrij uitgesproken afnemende tendens aan die in 2010 zou voortduren, terwijl op nationaal niveau in 2009 vóór de daling van de laatste twee maanden een bepaalde stabiliteit bleek.

**GRAFIEK 14 : Conjuncturele evolutie van de omzet, bouw, BHG (miljoen euro)**



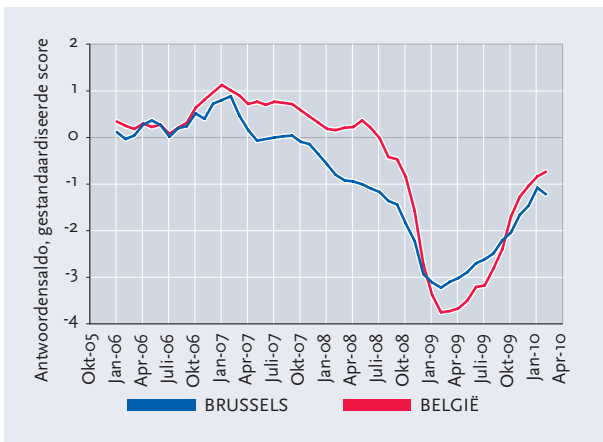
Bron: ADSEI en eigen berekeningen

**Niet-financiële diensten**

Na eind 2008 sterk te zijn gedaald, is het resultaat van de enquêtes naar de activiteitsvooruitzichten in de sector van de diensten aan de ondernemingen in 2009 regelmatig en snel gestegen. Deze stijging is begin 2010 voor Brussel echter fors afgeremd en zelfs stopgezet. De gegevens betreffende de omzet van de twee belangrijkste sectoren voor diensten aan de ondernemingen in Brussel (“vervoer en Communicatie” en “vastgoed, verhuuring en andere diensten aan de ondernemingen”) vertonen voor 2009 hetzelfde scenario (conjunctuurstijging na een aanzienlijke daling), maar kunnen bij gebrek aan beschikbare gegevens voor begin 2010 niet het scenario bevestigen van een stopzetting van de opleving. Dit bevestigt voor Brussel de nationale resultaten van de kwartaalrekeningen die voor de diensten tijdens de tweede helft van 2009 een toenemende toegevoegde waarde tonen. Opgemerkt dient te worden dat voor de tak “vervoer en communicatie”, een van de motoren van de Brusselse groei, de recessie tegelijk voortijdige en verlengde gevolgen heeft, waarbij de stijging in dit stadium slechts heel geleidelijk is. Het Brusselse herstel zou in deze tak in 2010 bijgevolg kunnen worden gehandicapt door een middelmatige conjunctuur.

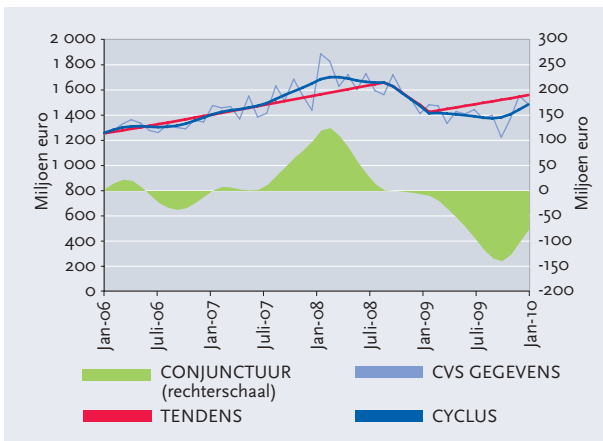


**GRAFIEK 16 : Activiteitsvooruitzichten bij de diensten, enquêteresultaten (antwoordsaldo, gestandaardiseerde score)**



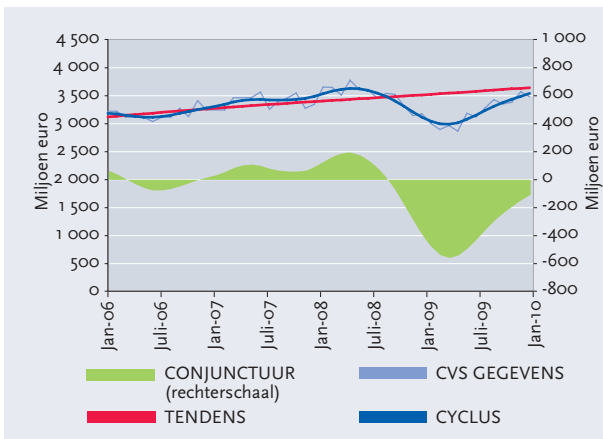
Bron: NBB en eigen berekeningen

**GRAFIEK 17 : Conjuncturele evolutie van de omzet, vervoer en communicatie, BHG, (miljoen euro)**



Bron: ADSEI en eigen berekeningen

**GRAFIEK 18 : Conjuncturele evolutie van de omzet, vastgoed, verhuring en diensten aan de ondernemingen, BHG (miljoen euro)**



Bron: ADSEI en eigen berekeningen

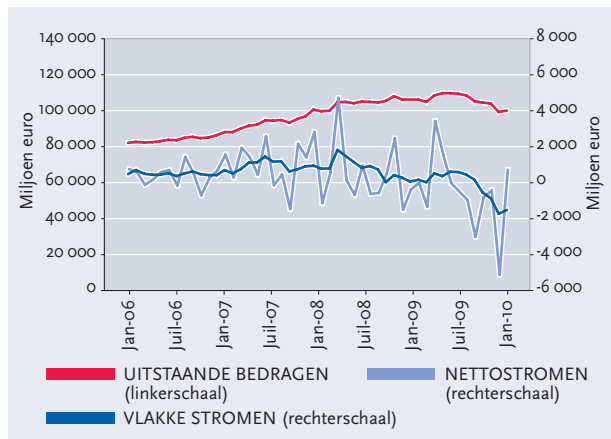
*Financiële diensten*

Wat de financiële diensten betreft, is de situatie in Brussel binnen België heel specifiek. Niet alleen is de concentratie van dit soort activiteiten er groter, maar zij is ook van een andere aard. De aanwezigheid van centrale of regionale zetels van grote instellingen leidt tot grootbank- en beleggingsactiviteiten waarvan de kenmerken sterk verschillen van de commerciële en kleinhandelsactiviteiten die de overhand hebben in de rest van het land.

Het is moeilijker om deze bedrijfstak kwantitatief te vatten, omdat deze diensten globaal genomen niet onderworpen zijn aan de BTW. Niettemin kan men daaruit meerdere kwantitatieve en kwalitatieve aanwijzingen halen die het mogelijk maken de recente evolutie binnen de bedrijfstak af te bakenen.

De cijfers van de uitstaande bedragen geven een goed idee van het volume waarop de bankbemiddelingsmarge, een van de belangrijkste bronnen van toegevoegde waarde van de tak, van toepassing is. Men stelt vast dat deze uitstaande bedragen sinds midden 2009 sterk zijn gedaald. Deze daling is slechts gedeeltelijk het gevolg van een vermindering van de kredieten die aan de rest van de economie worden verstrekt, aangezien bepaalde banken trouwens op het einde van het jaar een beroep deden op belangrijke effectiveringstransacties (waardoor ze de schuldvorderingen uit hun balans halen). Toch blijft het een feit dat de grondslag waarop de rentemarge wordt toegepast daardoor wordt verlaagd. Indien men daar het feit aan toevoegt dat de rentevoeten op aan de ondernemingen verstrekte kredieten lichtjes dalen, in een context waarin de stijging van de financieringsvoeten elke dag waarschijnlijker wordt, begrijpt men dat het groeipotentieel van de toegevoegde waarde van de tak voor het ogenblik vrij gering blijft. Vroeger putte het Gewest een aanzienlijk deel van zijn economische groei uit deze tak; het lijkt erop dat het herstel voortaan van elders zal moeten komen.

**GRAFIEK 19 : Uitstaande bedragen en effectieve kredietstromen, België (miljoen euro)**

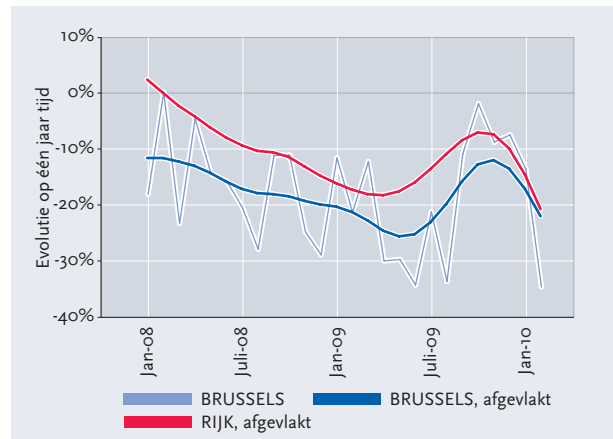


Bron: NBB en eigen berekeningen

### 2.1.2. Aanvullende analyses

Na de sterke dalingen die begin vorig jaar werden geneerd, heeft de snelheid waarmee de verschuldigde facturen worden betaald tijdens het vierde kwartaal 2009 eindelijk opnieuw een redelijk niveau gevonden. De dynamiek voor het oprichten van nieuwe ondernemingen blijft daarom niet minder futloos. De evolutie is negatief sinds begin 2007 (het aantal opgerichte ondernemingen min de faillissementen, d.i. de netto-oprichtingen, neemt geregeld af). Na een vertraging van deze daling eind 2009 koelde begin 2010 de hoop op een terugkeer naar een gunstiger situatie af. De globale situatie lijkt nog erger in Brussel dan voor België, waarbij de vastgestelde dalingspercentages altijd groter waren in het Gewest. Hoewel deze relatieve verarming van het economische weefsel daarnaast een “sanitaire” rol speelt door de verdwijning van niet-leefbare ondernemingen te bespoedigen waardoor een weinig productieve vrijmaking van middelen wordt voorkomen, vormt zij vooral een handicap met betrekking tot de kracht van het verwachte herstel.

GRAFIEK 20 : Jaarlijkse evolutie van het nettoaantal opgerichte ondernemingen (percentage)



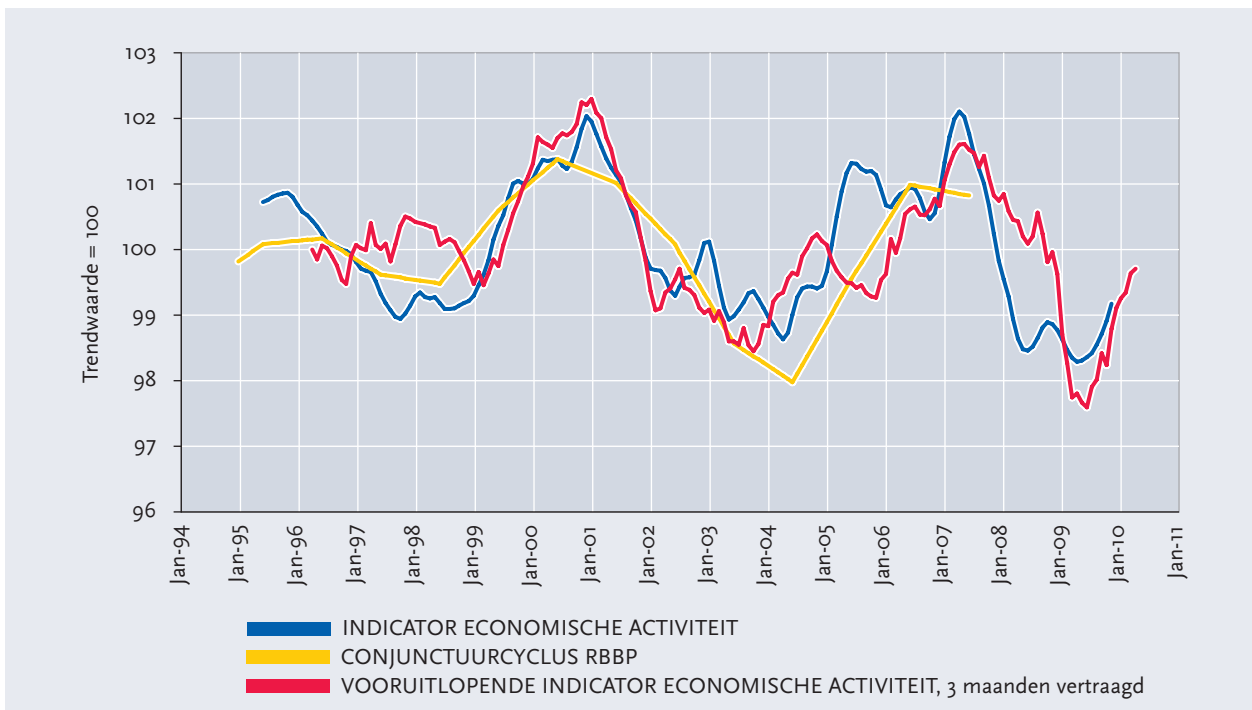
Bron: Graydon en eigen berekeningen

### 2.1.3. Samengevoegde conjunctuurindicatoren

Alle commentaren die in de vorige onderdelen werden voorgesteld schetsen het beeld van een genuanceerd begin van het jaar 2010 na een jaar 2009 dat sterk werd gekenmerkt door de negatieve conjunctuur in Brussel.

De vooruitzichten die daaruit kunnen worden afgeleid, zijn positief maar broos en wijzen meer in de richting van een progressieve consolidatie van de stabilisatie dan van een echt herstel. Hoewel de activiteit bij de diensten

GRAFIEK 21 : Vergelijking van de vooruitlopende samengestelde indicator van de economische activiteit met de evolutie van de conjunctuur volgens de indicator van de economische activiteit en het BBP van het Brussels Hoofdstedelijk Gewest



Bron: INR, FOD Economie-ADSEI, NBB en eigen berekeningen

eind 2009 weer werkelijk lijkt te zijn aangetrokken, brengen de eerste vaststellingen voor 2010 soms negatievere gezichtspunten aan met betrekking tot de vermoedelijke evolutie op korte termijn.

Dit wordt samengevat en bevestigd door onze gelijklopende<sup>6</sup> en vooruitlopende indicatoren voor de conjunctuurcyclus van het Brusselse BBP (grafiek 21). De

gelijklopende indicator, die de waargenomen cyclus van het BBP verlengt, situeert het dieptepunt van de recessie halverwege 2009, wat onze vorige waarnemingen bevestigt. De sindsdien vastgestelde stijging wordt in 2010 verlengd door de vooruitlopende indicator van deze cyclus, met echter een daling in het tempo van de stijging. Deze indicatoren consolideren zodoende onze diagnose van een gematigd herstel in de vorm van een stabilisatie voor 2010.

## 2.2. Arbeidsmarkt

### • Huidige situatie

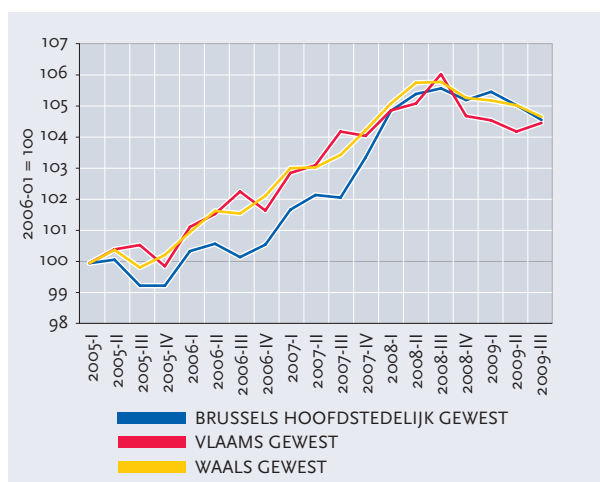
#### *Werkgelegenheid*

De grafiek 22 schetst de gewestelijke evolutie van de werknemers los van de werkplek. Men kan een daling vaststellen van het aantal personen die sinds het vierde kwartaal 2008 een betrekking hebben in het Vlaamse en het Waalse Gewest. Dezelfde beweging wordt geobserveerd in Brussel, maar met twee kwartalen vertraging. Het banenverlies was groter bij de inwoners van het Vlaamse en het Waalse Gewest, met name omdat laatstgenoemden meer gericht zijn op de industrie, die door de crisis zwaar werd getroffen. Brussel daarentegen is meer gespecialiseerd in de tak van de diensten, die traditioneel de laatste is om in crisisperiode te worden getroffen. Het Brusselse pendelverkeer naar de twee andere gewesten blijft traditioneel vrij gering.

Tijdens het derde kwartaal 2009 verloor 1,4 % van de in het Vlaamse Gewest werkende bevolking zijn baan in vergelijking met het overeenkomstige kwartaal van het jaar voordien. In het Waalse Gewest waren dat er 1,0 % en in het Brusselse Gewest 0,9 %. Op basis van de grafiek 22 kan men tijdens het derde kwartaal 2009 een licht herstel waarnemen van het aantal werknemers in het Waalse Gewest, dat de komende maanden echter zal moeten worden bevestigd.

Aangezien de werkgelegenheid altijd met vertraging reageert op de economische activiteit is het meer dan waarschijnlijk dat het banenverlies de komende maanden zal aanhouden in Brussel. Volgens de laatste vooruitzichten van het HERMREG-model zou de tewerkgestelde beroepsbevolking in 2009, maar ook in 2010 met 0,2 % per jaar moeten afnemen. Vanaf 2011, enkele maanden na het herstel van de economische activiteit zou de tewerkgestelde beroepsbevolking in elk gewest een groeitempo moeten terugvinden dat gelijkwaardig is met datgene dat in het verleden werd waargenomen.

GRAFIEK 22 : Gewestelijke evoluties van het aantal werknemers



Bron: RSZ en eigen berekeningen

Ook in de grafiek 23 wijst niets op een herstel van de werkgelegenheid in Brussel tijdens de komende maanden. Deze grafiek schetst de evolutie van het aantal uitzenduren dat in Brussel en op nationaal niveau werd gepresteerd. Deze indicator is uiterst conjunctuurgevoelig en bezit daardoor een vooruitlopend karakter in vergelijking met het geheel van de arbeidsmarkt.

Tot dusver werd de uitzendactiviteit in Brussel minder zwaar getroffen in vergelijking met België in zijn geheel. In vergelijking met het hoogtepunt dat in 2008 werd bereikt, daalde het aantal uitzenduren dat in België werd gepresteerd met 27 % en binnen het Brussels Hoofdstedelijk Gewest met 17 %. Voor dat Gewest stemt dit ook overeen met het (dalings-/groeipercentage van het derde kwartaal 2009. Opgemerkt dient te worden dat

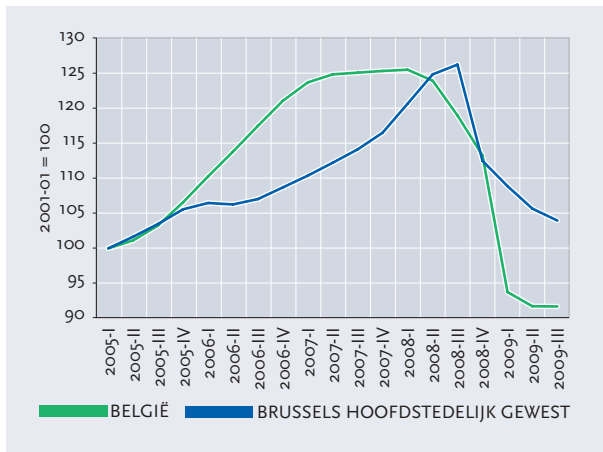
<sup>6</sup> Zie glossarium

<sup>7</sup> Zie glossarium

net zoals in de vorige publicatie deze afname wordt verklaard door een daling van de uitzendactiviteit zowel in het segment van de arbeiders als in dat van de bedienden. Het aantal gepresteerde uren verminderde met 16,8 % in het segment van de arbeiders en met 17,9 % in het segment van de bedienden.

Op het einde van de periode neemt men een stabilisatie waar in de vermindering van de uitzendactiviteit in

**GRAFIEK 23 : Evolutie van het aantal gepresteerde uren in de uitzending sector op jaarbasis**



Bron: Federgon en eigen berekeningen

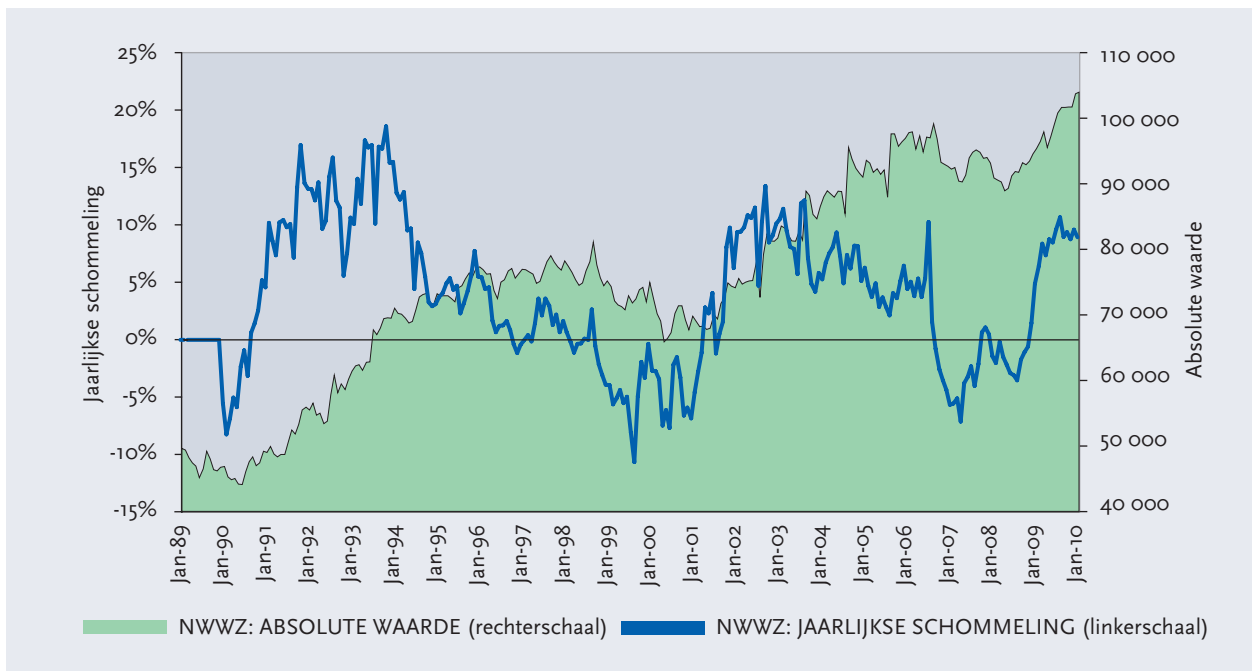
België, wat nog niet het geval is in Brussel. Men verwacht bijgevolg dat deze indicator de komende maanden blijft dalen. Dat wijst erop dat de ondernemingen hun beroep op uitzendarbeid blijven verminderen. Zolang de uitzendactiviteit niet opnieuw aantrekt, zal de situatie op de arbeidsmarkt niet in orde komen.

*Werkloosheid*

Het aantal niet-werkende werkzoekenden (NWWZ) kent sinds oktober 2008 een vrijwel onafgebroken stijging. Het was dan ook geen grote verrassing dat deze groei tijdens het vierde kwartaal 2009 werd voortgezet. Gemiddeld telde men in het Brussels Hoofdstedelijk Gewest 102 467 NWWZ, d.i. een driemaandelijkse toename met 1,2 %. Hoewel deze driemaandelijkse aangroei van werklozen geringer is dan de vorige (3,7 %) blijft het toch een feit dat die toename nog altijd indrukwekkend is. Deze variabele is sterk onderhevig aan seizoenseffecten die doorgaans een daling van het aantal NWWZ impliceren tijdens het vierde en laatste kwartaal van een jaar in vergelijking met het derde.

Begin 2010 werd geen enkele verbetering vastgesteld, aangezien het aantal NWWZ tijdens de maanden januari en februari bleef stijgen. In februari telde men 104 798 niet-werkende werkzoekenden, d.i. een stijging met 18 % sinds het dieptepunt in mei 2008.

**GRAFIEK 24 : Evolutie van het aantal NWWZ's in Brussel, 1990- 2010**



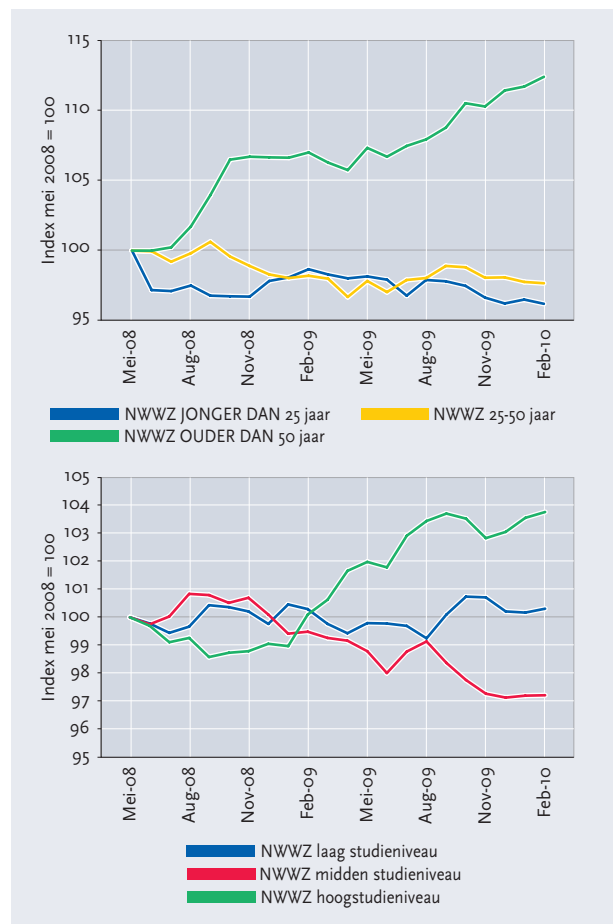
Bron: Actiris en eigen berekeningen



Zoals uiteengezet in de vorige publicatie worden bepaalde categorieën van werkzoekenden meer getroffen dan andere door de vertraging van de economische activiteit op het Brusselse grondgebied. De grafiek 25 toont de evolutie van het aandeel van de NWWZ per leeftijdscategorie en opleidingsniveau sinds mei 2008, toen de werkloosheidstendens opnieuw begon te stijgen. In vergelijking met de barometer van januari 2010 kan men waarnemen dat het aandeel van de werklozen ouder dan 50 jaar blijft toenemen. Dit wijst erop dat de ondernemingen in tijden van crisis massaal de oudsten blijven ontslaan, aangezien laatstgenoemden voor een grotere kostenverlaging zorgen. Zodra men werkloos is, is het ook deze categorie die wordt geconfronteerd met grotere moeilijkheden bij het vinden van een nieuwe baan. Deze twee elementen verklaren de stijging van het aandeel van de oudere werklozen in de totaliteit van de NWWZ sinds mei 2008.

De grafiek betreffende het studieniveau toont ons dat op de arbeidsmarkt de laaggeschoolden het eerst door de crisis worden getroffen. Aangezien de economische en financiële crisis nu al een tijdje aan de gang is, blijven de ontslagen voortduren en blijven zij hoe langer hoe meer geschoolden treffen. De duidelijke toename van deze categorie vanaf september 2008 wordt eveneens verklaard door het feit dat zij bij de NWWZ oorspronkelijk minder vertegenwoordigd zijn.

GRAFIEK 25 : Evolutie van het aandeel van de NWWZ's per leeftijdsklasse en opleidingsniveau, index mei 2008 = 100



Bron: Actiris en eigen berekeningen

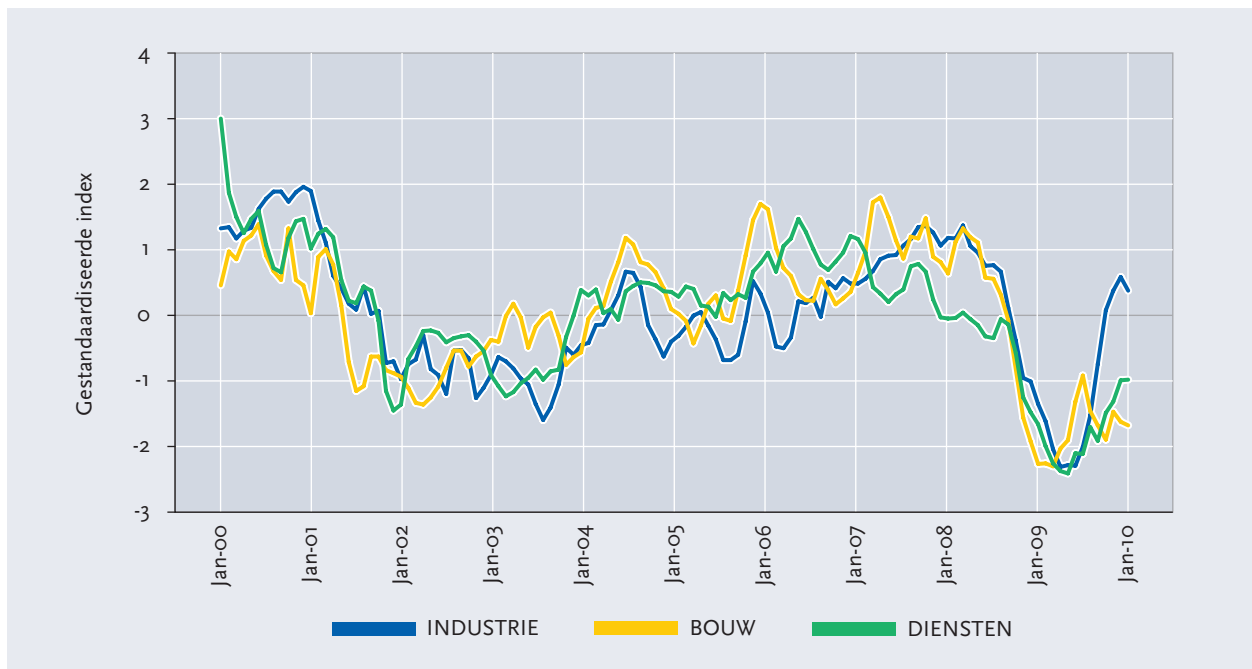
## • Vooruitzichten

### Werkgelegenheid

De conjunctuurenquêtes van de NBB bevatten specifieke vragen met betrekking tot de werkgelegenheidsprognoses in de sectoren van de industrie, de bouw en de zakelijke dienstverlening voor de komende drie maanden. Hoewel zich omstreeks midden 2009 een ommekeer aftekende; werd die in de bouw niet bevestigd. De bedrijfsleiders van deze tak blijven pessimistisch met betrekking tot de evolutie van de werkgelegenheid

binnen hun onderneming. Gelet op het beperkte dynamisme van het Belgische en internationale economische herstel staat het moreel van de Brusselse ondernemers in de industrie, maar ook bij de diensten volgens de laatste gegevens van de maand februari op een laag pitje. Dit laat uitschijnen dat het banenverlies op zijn minst in de dienstensector en in de bouw de komende maanden meer dan waarschijnlijk zal aanhouden.

GRAFIEK 26 : Vooruitzichten betreffende de werkgelegenheid in de belangrijkste sectoren in het Brussels Hoofdstedelijk Gewest, voortschrijdende gemiddelden



Bron: NBB en eigen berekeningen

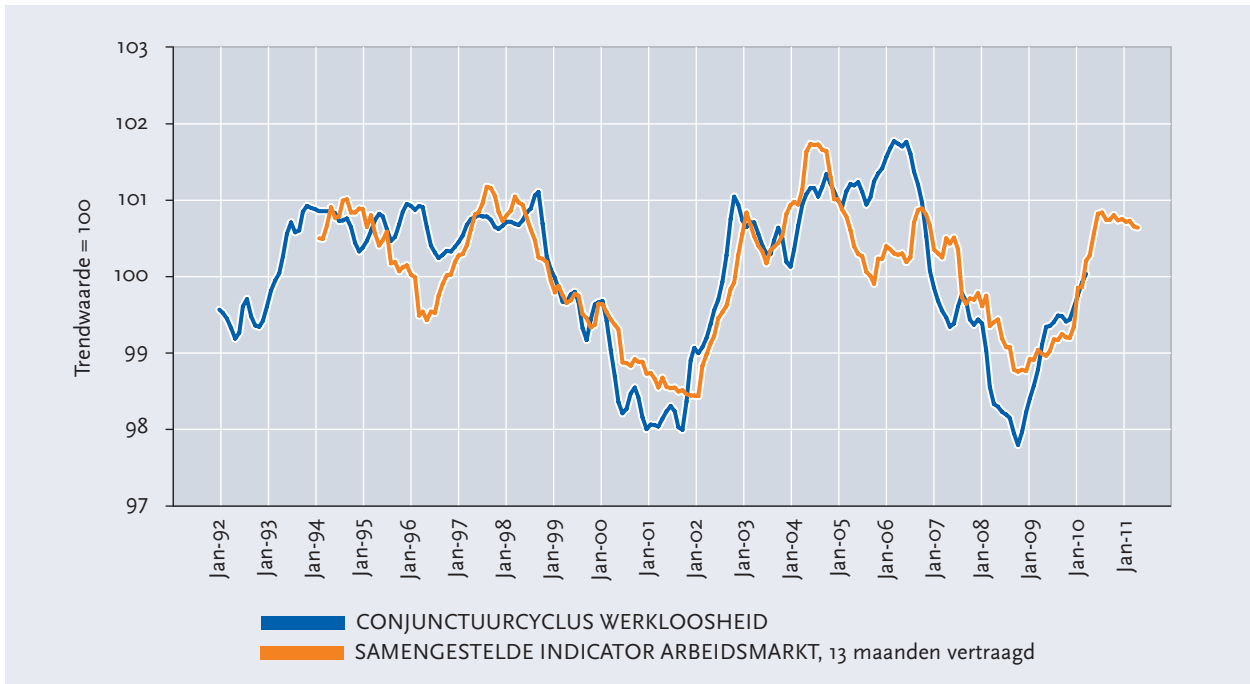
### Werkloosheid

De grafiek 27 vergelijkt de evolutie van de vooruitlopende indicator van de arbeidsmarkt<sup>8</sup>, vertraagd met 13 maanden, met de conjuncturele component van het aantal niet-werkende werkzoekenden in het Gewest. Aangezien de arbeidsmarkt met vertraging reageert op de verslappening van de economische activiteit kende de conjunctuurcomponent van het aantal niet-werkende werkzoekenden in Brussel tussen eind december 2009 en februari 2010 na een korte periode van kalmte een eerder plotse nieuwe stijging. Deze evolutie is per slot van rekening weinig verbazingwekkend gelet op de waarnemingen betreffende de evolutie van de tewerkgestelde beroepsbevolking en de aanwervingsvooruitzichten, alsook de verwachtingen van de vorige barometer.

De laatste gegevens betreffende de vooruitlopende indicator van de arbeidsmarkt geven aan dat de toename van het aantal NWWZ waarschijnlijk op zijn minst zal voortduren tot juli 2010, wat de vooruitzichten van de vorige barometer bevestigt. Vanaf die datum zal de neerwaartse beweging die de indicator bij de vorige publicatie vertoonde daarentegen omgezet zijn in een stabilisatie, die zo de twijfels zal bevestigen die wij hadden kunnen uiten met betrekking tot het verschijnen van het keerpunt zo vroeg op het jaar. Bijgevolg geven wij er de voorkeur aan ons niet uit te spreken over de evoluties van het aantal NWWZ na de zomer van 2010.

<sup>8</sup> Zie glossarium

GRAFIEK 27 : Vergelijking van de vooruitlopende arbeidsmarktindicator met de conjunctuurcomponent van het aantal niet-werkende werkzoekenden in het Brussels Hoofdstedelijk Gewest



Bron: Actiris, NBB en eigen berekeningen

## 3. Dossier

# De tewerkstelling van de Brusselse vrouwen: overzicht van de genderongelijkheden<sup>9</sup>

Hoewel de vrouwelijke activiteit in België voortdurend toeneemt, moeten we toch noodgedwongen vaststellen dat de professionele ongelijkheden tussen vrouwen en mannen aanhouden.

Op lange termijn hebben de vrouwen meer dan de mannen profijt getrokken van de banenschepping in de tertiaire sector, de kleinhandel en de non-profit sector. Hun opleidingsniveau overtrof dat van de mannen, ook al leggen zij zich toe op minder gewaardeerde richtingen. Op kortere termijn trof de periode van economische crisis die op het einde van de zomer van 2008 begon vooral de sectoren met een hoge graad van mannelijke arbeidskrachten (met name de industrie en de bouw).

Het verschijnsel dat uit deze vaststellingen voortvloeit, zoals het feit dat de werkloosheidsniveaus van mannen en vrouwen de neiging hebben om samen te komen,

mag evenwel geen illusies creëren. De werkgelegenheidsvoorwaarden, met name in termen van toegang tot de arbeidsmarkt van de werknemers, lonen, statuten, verantwoordelijkheden of ook nog deeltijdse arbeid blijven verregaand nadelig voor vrouwen. Bijgevolg zijn zij in ruimere mate dan mannen blootgesteld aan armoederisico's.

Daarom heeft het Brussels Observatorium voor de Werkgelegenheid de omvang bestudeerd van de ongelijkheden in het Brussels Gewest, de evolutie ervan en de nieuwe vormen die zij aannemen. Deze synthese behandelt transversaal verschillende dimensies die verband houden met de tewerkstelling en de werkloosheid van de Brusselse vrouwen: weerslag van de kinderen op hun werkzaamheidsgraad, moeilijkheden van de eenoudergezinnen, horizontale en verticale segregaties<sup>10</sup>, kwaliteit van de betrekking ...

### 3.1. Een grotere ondertewerkstelling<sup>11</sup> bij de vrouwen

De werkloosheidsgraad geeft niet de volledige ondertewerkstelling weer omdat een aanzienlijke bevolkingsgroep noch is tewerkgesteld, noch werkloos is, maar zich in zogenaamde inactieve categorieën bevindt, dat wil zeggen in situaties waarin zij zich uit de arbeidsmarkt heeft teruggetrokken. De ondertewerkstelling omvat bijgevolg gevarieerde situaties en treft vooral de vrouwen.

Het betreft situaties waarin de personen worden geïnventariseerd in categorieën die niet onder de officiële werkloosheidscategorieën vallen, zoals bijvoorbeeld: de werknemers met thematisch verlof<sup>12</sup> of met tijdskrediet, de werklozen die van controle zijn vrijgesteld om hun studies te hervatten of wegens sociale of familiale redenen ...

Aangezien vrouwen zich in grotere mate dan mannen in die zogenaamde inactieve categorieën bevinden, is het verschil tussen de werkzaamheidsgraad<sup>13</sup> van vrouwen en mannen (14,5 punten verschil in Brussel) groter dan het verschil tussen hun respectieve werkloosheidsgraad (2,4 punten).

TABEL 4 : Administratieve werkloosheidsgraad (2009) et werkgelegenheidsgraad (2008) in de drie gewesten

	Brussels Gewest	Vlaams Gewest	Waals Gewest	België
<b>Administratieve werkloosheidsgraad</b>				
Vrouwen	21,5	7,3	18,0	12,0
Mannen	19,1	6,6	14,4	10,3
Totaal	20,2	6,9	16,0	11,1
Variatie (in % punten)	2,4	0,7	3,6	1,7
<b>Werkgelegenheidsgraad</b>				
Vrouwen	48,4	60,8	50,4	56,2
Mannen	62,9	72,0	64,0	68,6
Totaal	55,6	66,5	57,2	62,4
Variatie (in % punten)	-14,5	-11,2	-13,6	-12,4

Bron: NBB, ACTIRIS, VDAB, FOREM, FOD Economie – ADSEI (EAK), berekeningen Observatorium

<sup>9</sup> Deze studie werd gemaakt door het Brussels Observatorium voor de Werkgelegenheid. De tekst bindt enkel de auteurs van het artikel.

<sup>10</sup> / <sup>11</sup> Zie glossarium.

<sup>12</sup> Het thematische verlof maakt het mogelijk om doelgericht het hoofd te bieden aan precieze situaties, zoals de geboorte of de adoptie van een kind (ouderschapsverlof), de palliatieve zorg voor een persoon of zorg voor een gezinslid dat zwaar ziek is. Het geeft recht op onderbrekingstoelagen die door de RVA worden toegekend.

<sup>13</sup> Zie glossarium.

Deze ongelijkheden op het vlak van de tewerkstelling treden op een meer uitgesproken manier bepaalde categorieën

van vrouwen, namelijk vooral laaggeschoolden, moeders en vrouwen van buitenlandse nationaliteit of herkomst.

### • Hoe hoger het behaalde diploma, hoe kleiner de ongelijkheden inzake tewerkstelling

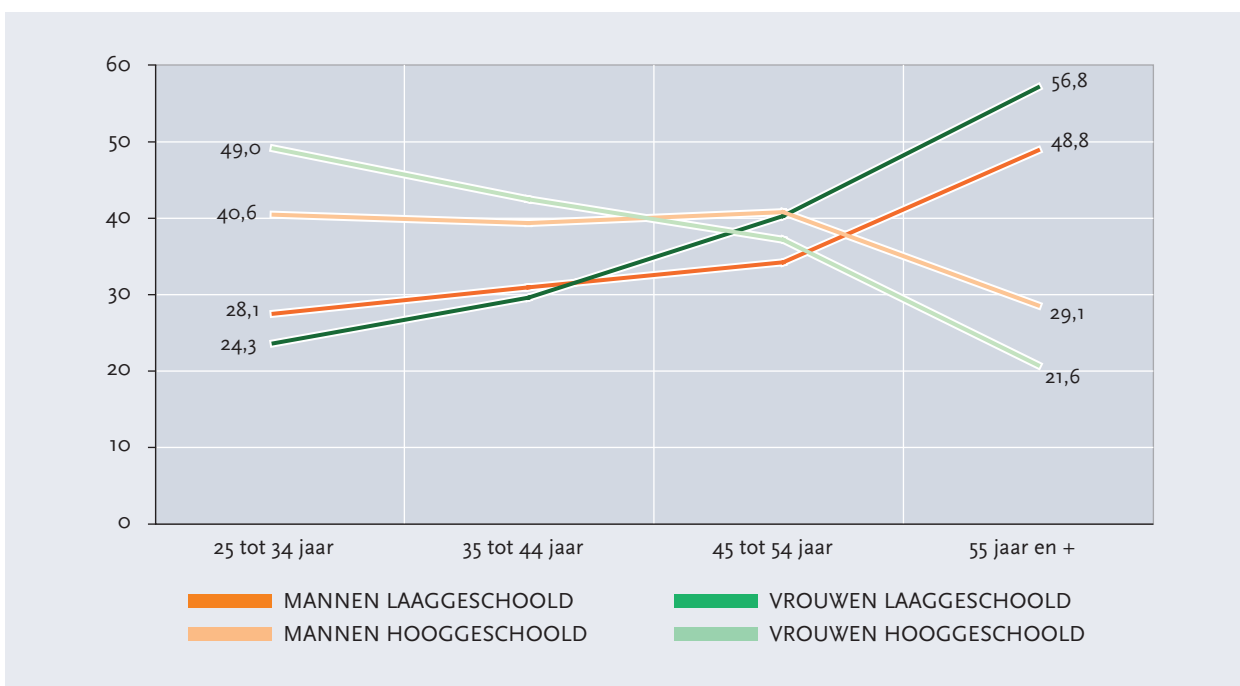
Globaal genomen is de werkzaamheidsgraad van de vrouwen lager dan die van de mannen. Hoewel de werkzaamheidsgraad van de laaggeschoolde vrouwen heel wat lager is dan die van de mannen, is de genderkloof<sup>14</sup> bij de hooggeschoolden kleiner. In Brussel heeft iets meer dan één laaggeschoolde vrouw op vier een baan, tegenover drie vierde van de hooggeschoolde vrouwen. Hoewel deze contrastrijke situatie ook van toepassing is op de mannen, is het verschil bij hen niettemin beperkter. De genderkloof in de werkzaamheidsgraad is dus duidelijk hoger bij de laaggeschoolde vrouwen dan bij de hooggeschoolde vrouwen.

De vaststelling van een geringe werkzaamheidsgraad voor de laaggeschoolde vrouwen is des te onrustwekken-

der wanneer men weet dat het Brussels Gewest wordt gekenmerkt door een heel contrastrijke structuur in de kwalificatieniveaus van zijn arbeidskrachten. Brussel telt gelijktijdig het grootste aandeel hooggeschoolde vrouwen, maar eveneens een groot aandeel laaggeschoolde vrouwen. Deze situatie wordt algemeen waargenomen, maar ook bij de jongeren.

Ondanks de globale toename van het studieniveau bij de vrouwen telt het Brussels Gewest het hoogste aandeel laaggeschoolde jonge vrouwen van het land. In 2008 beschikte één Brusselse vrouw op vier tussen 25 en 34 jaar niet over een diploma van het hoger secundair onderwijs, tegenover 11 % in het Vlaamse Gewest en 16 % in het Waalse Gewest.

GRAFIEK 28 : Deel van de Brusselaars dat laag- of hooggeschoold is volgens leeftijdsklasse en geslacht in 2008



Bron: FOD Economie – ADSEI (EAK), berekeningen Observatorium

Grafiek 28 toont trouwens aan dat de verhoging van het opleidingsniveau van de jonge generaties groter is bij de vrouwen dan bij de mannen. Zo heeft 49 % van de vrouwen tussen 25 en 34 jaar een diploma hoger onderwijs,

terwijl dat percentage voor de vrouwen van meer dan 55 jaar slechts 22 % bedraagt. Bij de mannen bedragen deze percentages respectievelijk 41 % en 29 %.

<sup>14</sup> Zie glossarium.



TABEL 5 : Werkgelegenheidsgraad in de drie gewesten volgens studieniveau (2008)

	Brussels Gewest	Vlaams Gewest	Waals Gewest	België
<b>Laaggeschoold</b>				
Vrouwen	27,1	34,3	27,2	31,0
Mannen	44,7	51,2	44,6	48,1
Totaal	36,1	42,9	36,1	39,7
Variatie (in % punten)	-17,5	-16,9	-17,4	-17,1
<b>Middengeschoold</b>				
Vrouwen	43,4	64,3	53,1	59,0
Mannen	63,4	77,8	70,0	74,3
Totaal	53,3	71,4	61,8	67,0
Variatie (in % punten)	-20,0	-13,6	-16,9	-15,3
<b>Hooggeschoold</b>				
Vrouwen	73,7	82,8	77,5	80,1
Mannen	83,2	87,4	85,4	86,3
Totaal	78,3	85,0	81,1	83,0
Variatie (in % punten)	-9,5	-4,6	-13,6	-12,4

Bron: FOD Economie – ADSEI (EAK), berekeningen Observatorium

Tot slot stelt men ongeacht het studieniveau vast dat de werkzaamheidsgraden van de vrouwen in de drie gewesten van het land stelselmatig lager zijn dan die van de mannen. Toch is de genderkloof groter in Brussel dan elders, terwijl ze enkele jaren geleden nog de kleinste van de drie gewesten was.

Sinds 2002 stelt men immers vast dat de mannelijke werkzaamheidsgraden in het Brussels Gewest relatief meer stegen dan in de twee andere gewesten van het land, terwijl de werkzaamheidsgraden van de gemiddeld en hooggeschoolde Brusselaars niet positief evolueerden. De tewerkstelling van de laaggeschoolde vrouwen van haar kant is er onafhankelijk van het gewest op vooruitgegaan, vooral dan sinds de invoering van het federale systeem van de dienstencheques in 2004.

#### • De aanwezigheid van kinderen vermindert voor vrouwen de waarschijnlijkheid een baan te hebben, maar verhoogt die bij de mannen

Het feit kinderen te hebben vormt in het Brussels Gewest een grotere rem op de deelname van de moeders aan de arbeidsmarkt dan in de twee andere gewesten. Men stelt immers vast dat de werkzaamheidsgraad van de vrouwen er vermindert na de komst van het eerst kind. In de twee andere gewesten doet deze daling van de werkzaamheidsgraad zich pas voor vanaf het derde kind.

Bovendien stelt men vast dat jonge vrouwen met een kind steeds vaker verstrikt raken in de werkloosheid. Dit obstakel geldt eveneens voor de hoger geschoolde vrouwen. Bijvoorbeeld een Brusselse vrouw met een diploma hoger onderwijs die een kind heeft, zal een duidelijk kleinere kans hebben om uit de werkloosheid te geraken dan een vrouw met hetzelfde kwalificatieniveau zonder kind.

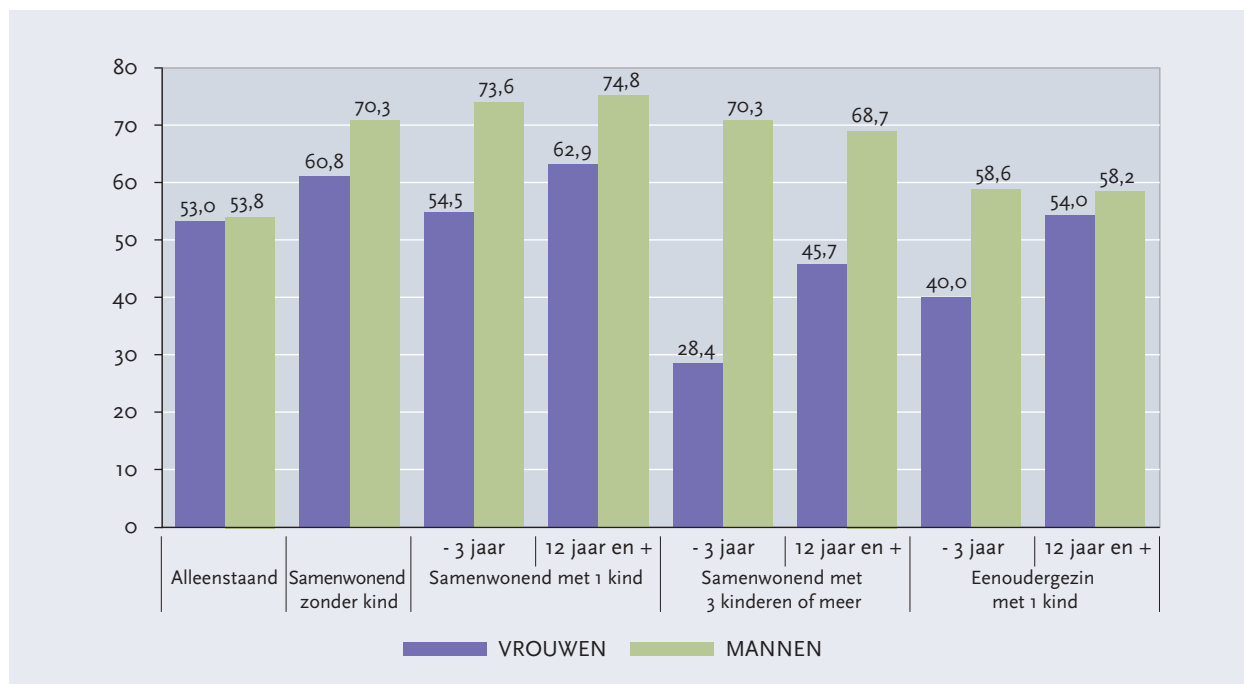
De ouders worden geconfronteerd met een schrijnend tekort aan opvangplaatsen voor kinderen van minder dan drie jaar, een gebrek aan buitenschoolse en tijdelijke

opvangstructuren, een selectieve toegang tot de formele opvangstructuren<sup>15</sup> ... Het probleem stelt zich overigens nog scherper voor de vrouwelijke werkzoekenden: het feit geen passende opvangstructuur te vinden belet hen de nodige stappen te doen om werk te vinden. De voorwaarden die verbonden zijn aan het gebruik van de opvangstructuren (attest van de werkgever, kosten ...) houden maar zelden rekening met de specifieke situatie van de vrouwelijke werkzoekenden.

Het tekort aan opvangstructuren voor jonge kinderen enerzijds en de kosten die door de kinderopas worden veroorzaakt anderzijds vormen bijgevolg evenzeer remmen op de professionele integratie van de jonge vrouwen met kind(eren). De overheidsinvestering in de opvangstructuren is dus een noodzakelijke voorwaarde opdat vrouwen een toegang tot de arbeidsmarkt zouden krijgen die gelijk is aan die van de mannen, zelfs al is deze voorwaarde niet voldoende.

<sup>15</sup> Zie hiervoor het dossier "Demografische ontwikkeling en opvangvoorzieningen voor de vroege kinderjaren: de inbreng van de Wijkmonitoring" in Brussels Instituut voor Statistiek en Analyse, Conjunctuurbarometer van het Brussels Hoofdstedelijk Gewest, nr. 15, januari 2010.

GRAFIEK 29 : Werkgelegenheidsgraad van de Brusselaars van 25-44 jaar volgens geslacht, samenstelling van het huishouden en leeftijd van het jongste kind op 31 december 2006



Bron: Kruispuntbank van de Sociale Zekerheid – Datawarehouse Arbeidsmarkt en Sociale Bescherming (toepassing 11), berekeningen Observatorium

#### • Vier eenoudergezinnen op vijf worden gedragen door vrouwen

De situatie van vrouwen met een gezinslast is nog moeilijker wanneer zij als enige de kinderlast moeten dragen.

De eenoudergezinnen kennen een grotere onzekerheid en een hogere werkloosheid<sup>16</sup>. Dit soort van gezin is in verhouding meer aanwezig in het Brussels Gewest dan in de twee andere gewesten. In het Brussels Gewest zijn 44 % van de gezinnen met kinderen eenoudergezinnen. Dit gezinstype betreft in hoofdzaak de vrouwen: in Brussel staan vrouwen aan het hoofd van ongeveer vier op vijf eenoudergezinnen.

De organisatorische moeilijkheden worden vermenigvuldigd wanneer één enkele persoon het hoofd biedt aan de behoeften van een volledig gezin (reistijd, verplichte uur-

regeling in de oppasstructuren ...). De uitoefening van een job, of op zijn minst, het ontvangen van een vervangingsinkomen wordt bijgevolg een noodzaak om te voorzien in de behoeften van het gezin. Hoewel hun werkzaamheidsgraad lager is dan die van alleenstaande vrouwen zonder kind en van vrouwen met partner, willen toch velen van hen werk vinden.

In het Brussels Gewest hebben slechts 46 % van de alleenstaande moeders tussen 25 en 44 jaar werk, tegenover 58 % in België. Onderzocht vanuit het oogpunt van de gezinssamenstelling is de hoogste werkloosheidsgraad die van de alleenstaande Brusselse vrouwen met kind(eren), die 36 % bedraagt. Hij bedraagt daarentegen 13 % voor de Brusselse vrouwen met partner en een kind.

<sup>16</sup> Voor een meer gedetailleerd overzicht van het probleem, zie de focus van het Brussels Observatorium voor de Werkgelegenheid, Situatie van de eenoudergezinnen ten opzichte van de tewerkstelling en de werkloosheid in het Brussels Hoofdstedelijk Gewest, Brussel, oktober 2009.

### • De vrouwen van buitenlandse nationaliteit of herkomst worden dubbel gediscrimineerd

Het Brusselse Gewest wordt gekenmerkt door een aanzienlijk aandeel aan personen van buitenlandse nationaliteit of herkomst. In België woont ongeveer een derde (31 %) van de vrouwen van buitenlandse nationaliteit in het Brussels Gewest; dit percentage is nog hoger voor de bevolking van buiten de Europese Unie, dat 36 % bedraagt. Ter vergelijking, de Brusselse bevolking vertegenwoordigt minder dan 10 % van de totale bevolking van het land.

Dit blijft niet zonder gevolg voor het kwalificatieniveau van de arbeidskrachten of de werkzaamheidsgraad. De vrouwen van buitenlandse nationaliteit of herkomst heb-

ben een heel laag deelnamepercentage aan de arbeidsmarkt. Of het nu is wegens culturele gewoonten, om persoonlijke redenen, dan wel ten gevolge van discriminatie bij de aanwerving, de vrouwen van buitenlandse herkomst oefenen minder vaak een beroepsactiviteit uit dan Belgische vrouwen. In het Brussels Gewest had in 2008 nauwelijks één vrouw op vier van buiten de Europese Unie een baan.

Om hun deelname aan de arbeidsmarkt te verhogen, moet zowel rekening worden gehouden met hun herkomst als met het feit dat ze vrouw zijn, aangezien zij het voorwerp kunnen zijn van een dubbele discriminatie.

### • De vrouwen uit de arme sikkels<sup>17</sup> cumuleren de moeilijkheden inzake toegang tot het arbeidsproces

De ongelijkheid tussen mannen en vrouwen op de Brusselse arbeidsmarkt blijft in ruime mate geconditioneerd door de sociaal-economische dualiteit waardoor het Gewest wordt gekenmerkt en die vaste vorm krijgt door het sociaal-ruimtelijke onderscheid tussen de "arme sikkels" en de andere wijken.

De analyse van de werkzaamheidsgraden van de vrouwen per statistische wijk geeft een sterk verschillende situatie aan in het noordwesten van het Brussels Gewest, dat wil zeggen in de arme sikkels met heel geringe percentages, waar maar één vrouw op drie werk heeft, tegenover een tewerkstellingsniveau van meer dan 55 % in de westelijke, centrale en grensgebieden.

De moeilijkheid om toegang te krijgen tot een baan is veel groter voor de vrouwen van niet-Europese nationaliteit – of herkomst – die in de achtergestelde buurten sterk vertegenwoordigd zijn. Het opleidingsniveau van deze vrouwen verbetert de jongste jaren weliswaar, maar zij zijn nog altijd ondervertegenwoordigd in het hoger onderwijs.

Er dient te worden onderstreept dat bij een gelijk studieniveau de jongeren uit de achtergestelde buurten hogere werkloosheidsrisico's lopen<sup>18</sup>. Net zoals voor de ongelijkheid die doorgaans wordt vastgesteld tussen mannen en vrouwen is de genderkloof toch groter voor de laag- en gemiddeld geschoolden. Uit immigratie afkomstig zijn, blijkt hier dus nog nadeliger omdat de jongeren geen diploma hebben. Met de verhoging van het opleidingsniveau verminderen de ongelijkheden.

Een ander gegeven dat de ongelijkheid tussen mannen en vrouwen verklaart, ligt in de combinatie van hogere geboortecijfers, vooral dan in de arme sikkels, en een tekort aan opvangstructuren voor de jonge kinderjaren, dat zich er scherper laat voelen<sup>19</sup>. De aanwezigheid van kinderen heeft een duidelijke impact op de tewerkstelling van vrouwen.

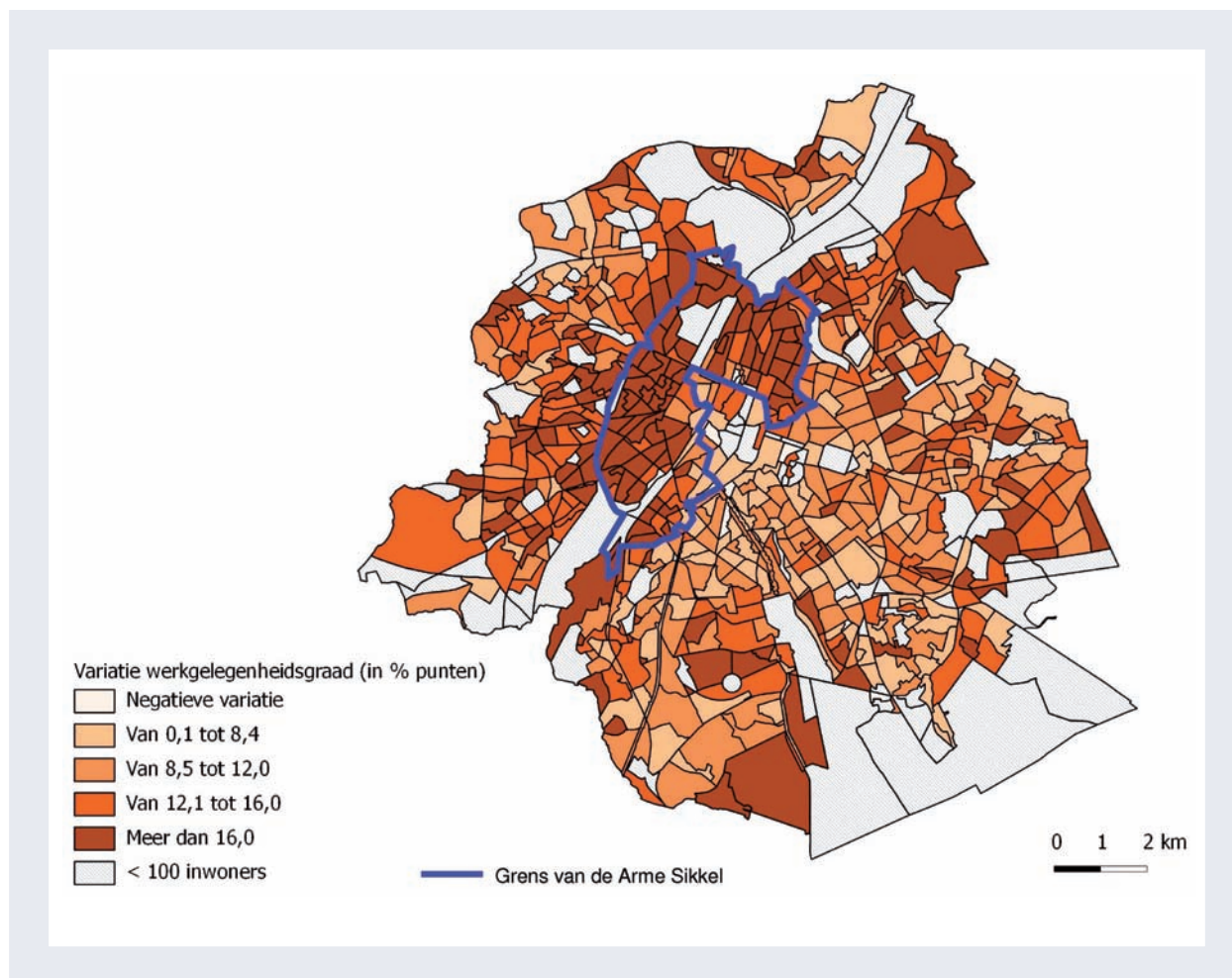
Bijgevolg zal het verschil inzake werkzaamheidsgraad tussen mannen en vrouwen meer uitgesproken zijn in de wijken van de arme sikkels. Dit zal ook het geval zijn, maar dan wel in mindere mate, in de zuidoostelijke kwadrant van de tweede kroon, dit is in wijken waar het inkomen van één enkele van de echtgenoten volstaat om het financiële comfort van het gezin te verzekeren.

<sup>17</sup> Zie glossarium.

<sup>18</sup> Zie Vandermotten C., *Évolution socio-économique, reproduction sociale et formation à Bruxelles*, Brussel: IGEAT-CCFEE, februari 2008 (pp. 24-25). Zie ook de voorstelling van het Brussels Observatorium voor de Werkgelegenheid, *Insertion sur le marché de l'emploi des jeunes quittant le système éducatif en Région bruxelloise*, Seminarie CCFEE-IWEPS "État des lieux des statistiques Enseignement-Emploi-Formation", december 2008 (slides 17-19). De eerste verwijzing stelt de werkloosheidsgraden voor naargelang het studieniveau volgens de statistische sector, op basis van gegevens van de volkstelling van 2001. De tweede is gebaseerd op een longitudinale studie (2007-2008) van de jongeren die zich na hun studie kwamen inschrijven bij ACTIRIS, eveneens volgens hun studieniveau en de statistische sector.

<sup>19</sup> Cf. MBHG-BISA, "Demografische ontwikkeling en opvangvoorzieningen voor de jonge kinderjaren ...", op. cit.

KAART 1 : Verschil in tewerkstellingsgraad tussen mannen en vrouwen in het Brussels Hoofdstedelijk Gewest op 31 december 2006



Bron: Kruispuntbank van de Sociale Zekerheid – Datawarehouse arbeidsmarkt en sociale bescherming (toepassing 1), berekeningen en cartografie Observatorium

### 3.2. De verschillen tussen mannen en vrouwen beperken zich niet tot de toegang tot het arbeidsproces

Wat de Brusselse tewerkstelling betreft, stelt men nog altijd een toename vast van de deelname van de vrouwen. Tussen 1996 en 2007 steeg de bezoldigde vrouwelijke tewerkstelling met 19 %, terwijl de bezoldigde mannelijke tewerkstelling slechts met 5 % toenam<sup>20</sup>. Ondanks de toename van de aanwezigheid van vrouwen op de arbeidsmarkt blijven de genderongelijkheden bestaan.

De twee soorten van segregatie<sup>21</sup>, zowel horizontaal als verticaal, tussen mannen en vrouwen treft men bijgevolg

ook aan op de Brusselse arbeidsmarkt. Deze over- of ondervertegenwoordiging van vrouwen in bepaalde sectoren of beroepen vloeit niet alleen voort uit de segregatie die al aanwezig is in het onderwijs, dus vóór de toegang tot de arbeidsmarkt, maar resulteert ook uit de segregatieverschijnselen na het onderwijs, die zich zowel voordoen op het ogenblik van de instap in het beroepsleven als tijdens de loopbaan.

Ondanks de toename van de scholing bij meisjes stelt men het behoud vast van een sterke segregatie in de

<sup>20</sup> Deze evolutie betreft de bezoldigde tewerkstelling op basis van de arbeidsplaats, niet van de woonplaats van de werknemers.

<sup>21</sup> Zie glossarium.

onderwijsrichtingen: de meisjes zijn talrijker in de menswetenschappen en de gezondheidszorg, terwijl de jongens de meerderheid blijven vormen in de wetenschappelijke en technische richtingen.

De analyse van de spreiding van de Brusselse beroepsbevolking volgens de activiteitssectoren en de beroepen toont het voortbestaan aan van de horizontale en verticale segregatie in de Brusselse economie.

• **In het lager onderwijs bestaat 85 % van het onderwijzend korps uit vrouwen, maar in het hoger onderwijs is dat slechts 44 %**

Het aandeel van vrouwen varieert eveneens binnen de sectoren die een groot aantal vrouwen tewerkstellen.

In de onderwijssector bijvoorbeeld komt men hoe hoger het onderwijsniveau hoe minder onderwijzend personeel van het vrouwelijk geslacht tegen. Hoewel in het lager onderwijs 85 % van het onderwijzend korps uit vrouwen bestaat, bedraagt hun vertegenwoordiging in het secundair onderwijs 66 % en maar 44 % in het hoger onderwijs.

Wat meer bepaald de horizontale segregatie betreft, stelt men vast dat de Brusselse vrouwen de meerderheid vormen in bepaalde sectoren zoals de non-profit sector (gezondheidszorg, sociale actie en onderwijs) en in de kleinhandel. Terwijl meer dan één vrouw op drie in Brussel in de non-profit sector werkt, bedraagt het aandeel van de mannen dat daar is tewerkgesteld nog maar één werknemer op vijf.

Men stelt eveneens een ongelijke spreiding tussen mannen en vrouwen vast in de gezondheidssector. Hoewel men onder het verplegend personeel 89 % vrouwen aantreft, 91 % bij de groep van gediplomeerd verplegend personeel en vroedvrouwen, 63 % bij intermediair personeel, treft men er bij de artsen nog maar 50 % aan.

• **De vrouwen zijn minder aanwezig in kaderfuncties**

Bij het probleem van de horizontale segregatie komt dan nog eens dat van de verticale segregatie. Hoe hoger het functieniveau, hoe kleiner het aandeel van de vrouwen wordt. Het aandeel van vrouwen in kaderfuncties, bij zelfstandigen, werkgevers of statutair personeel van de overheidsdiensten ... zijn stuk voor stuk voorbeelden van de ondervertegenwoordiging van vrouwen in die functies of in die statuten.

In Brussel zijn bij de beroepen van directeurs en zaakvoerders minder dan een vierde vrouwen. De onderver-

tegenwoordiging van vrouwen is nog sterker voor de functies aan de top van de hiërarchie, zowel in de bedrijfswereeld, in het openbaar ambt als in de politieke sfeer. Bij wijze van voorbeeld, minder dan 10 % van de leden van de raden van bestuur van de Belgische grote ondernemingen zijn vrouwen.

Hoewel met betrekking tot de verticale segregatie bepaalde verbeteringen waarneembaar zijn, blijven zij beperkt tot het lagere en het gemiddelde niveau van het management. Het glazen plafond blijft in België een realiteit.

• **Uitgesproken ondervertegenwoordiging in de zelfstandige tewerkstelling**

Hoewel ongeveer 48 % van de Brusselse werknemers vrouwen zijn, vertegenwoordigen die in het Brussels Gewest niet meer dan 28 % van de zelfstandigen in hoofdberoep. Onder de zelfstandigen in bijberoep is hun relatieve aandeel ietwat hoger (36 %). 46 % van de vrouwelijke zelfstandigen oefenen een vrij beroep uit, terwijl bij de

mannelijke zelfstandigen dat percentage 25 % bedraagt. Men vindt trouwens veranderlijke aandelen van vrouwen volgens de vrije beroepen: 64 % van de paramedici, 63 % van de apothekers, 51 % van de tandartsen, 46 % van de advocaten, 47 % van de artsen, 41 % van de veerartsen, 33 % van de architecten, 18 % van de notarissen ...



### • Impact van de ontwikkeling van de dienstencheques

Het federale systeem van de dienstencheques dat sinds 1 januari 2004 van kracht is, maakte het in ruime mate mogelijk tewerkstellingskansen te bieden aan de vrouwen die op de Brusselse arbeidsmarkt benadeeld zijn.

In 2008 telt men in het Brussels Gewest 10 284 dienstenchequebanen. Deze lokaal verankerde tewerkstelling stelt bijna uitsluitend vrouwen tewerk. Bijna twee Brusselse werknemers op drie die tewerkgesteld zijn in het kader van de dienstencheques waren voor hun tewerkstelling ofwel inactief, ofwel werkzoekend, waarvan meer dan de helft van lange of heel lange duur. Men weet trouwens dat in Brussel het merendeel van de dienstenchequebanen wordt ingenomen door personen van buitenlandse nationaliteit. Meer dan 60 % van de

Brusselse dienstenchequewerknemers zijn laaggeschoold.

Hoewel het systeem van de dienstencheques tal van laaggeschoolde personen toestond een baan te vinden, doet het toch de vraag rijzen van de kwaliteit van deze banen. De arbeidsvoorwaarden zijn er immers weinig gunstig, zowel op het vlak van de bezoldiging als inzake de flexibiliteit van het werkrooster, de onzekerheid van betrekking (openvolging van arbeidsovereenkomsten van korte duur, toevlucht tot de tijdelijke werkloosheid), de opleiding of de loopbaanmogelijkheden. De ontwikkeling van de dienstencheques dreigt op een of andere manier de ongelijkheden tussen tewerkgestelde mannen en vrouwen te intensiveren.

## 3.3. Ongelijkheden qua tewerkstelling die nog altijd actueel zijn

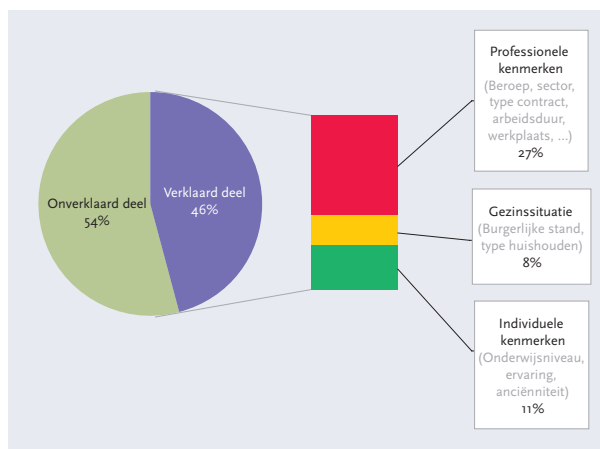
De kenmerken van de betrekkingen die de Brusselse vrouwen bekleden, vertonen eveneens opvallende ongelijkheden.

### • Onverklaarde loonkloven

In 2006 bedraagt de loonkloof tussen mannen en vrouwen, berekend op basis van de bruto-uurlonen van de voltijdse werknemers, voor alle sectoren samen, in België 11 %. In het Brussels Gewest is de kloof enigszins kleiner. Toch stelt men globaal genomen aanzienlijke kloven vast naargelang men de overheidssector of de privésector onderzoekt. De kloof is duidelijk groter in de privésector. Voor de werknemers uit de privésector bedraagt hij tot 27 %. De loonkloof neemt ook toe indien men rekening houdt met het effect van de deeltijdse arbeid, aangezien die in hoofdzaak de vrouwen betreft. Zoals men verder zal zien, is een gedeelte van de deeltijdse arbeid onvrijwillig.

Meerdere studies<sup>22</sup> hebben al aangetoond dat er wel degelijk sprake is van discriminatie, aangezien men niet alle loonkloven kan verklaren door objectieve variabelen zoals de sector, het behaalde diploma, de leeftijd ... Zo bleef in 2006 54 % van de loonkloof onverklaard door de professionele kenmerken, individuele kenmerken of de gezinstoestand van de personen.

GRAFIEK 30 : Ontleding van de loonkloof in België in 2006



Bron: FOD Economie – ADSEI (Enquête naar de structuur van de lonen)

De loonongelijkheden nemen bovendien toe naarmate men opklimt in de hiërarchie of wanneer de werknemer meer vrijheid geniet om over zijn loon te onderhandelen.

<sup>22</sup> Zoals de jaarverslagen van het Instituut voor de gelijkheid van mannen en vrouwen met als titel De loonkloof tussen vrouwen en mannen in België, toegankelijk vanaf de internetsite <http://igvm-iefh.belgium.be/>.

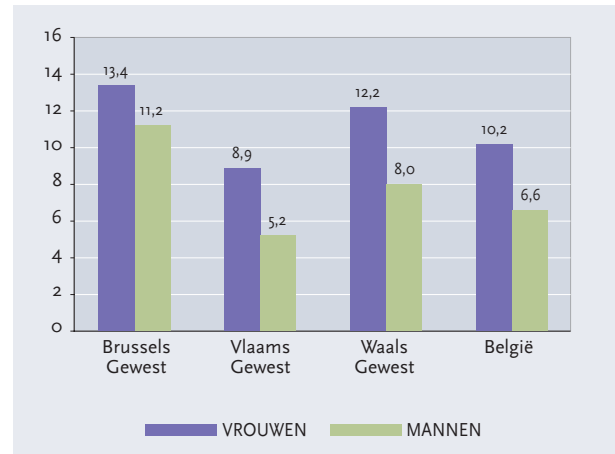
### • Een frequentere werkonzekerheid

Globaal genomen zijn de vrouwen vaker tewerkgesteld in het kader van een tijdelijke arbeidsovereenkomst dan de mannen. Men stelt trouwens vast dat zowel voor de mannen als voor de vrouwen de niveaus van tijdelijke tewerkstelling hoger zijn in het Brussels Gewest dan in de andere gewesten, terwijl de genderkloof er kleiner is. 13 % van de Brusselse vrouwen hebben een tijdelijke arbeidsovereenkomst tegenover 11 % van de mannen.

In tegenstelling tot Vlaanderen en Wallonië steeg de tijdelijke tewerkstelling in het Brussels Gewest aanzienlijk tijdens dit laatste decennium. De toename was er echter meer uitgesproken voor de mannen dan voor de vrouwen, wat tot gevolg had dat de genderkloof in Brussel verkleinde.

Wat de jonge Brusselse werknemers betreft, is de genderkloof die men tot voor enkele jaren nog waarnam, vervaagd. Ongeacht of ze man of vrouw zijn, ongeveer een derde van hen betreedt de arbeidsmarkt met tijdelijke arbeidsovereenkomsten.

GRAFIEK 31 : Percentage werknemers met een tijdelijk contract (bepaalde duur, interim) volgens geslacht en woonplaats in 2008



Bron: FOD Economie – ADSEI (EAK)

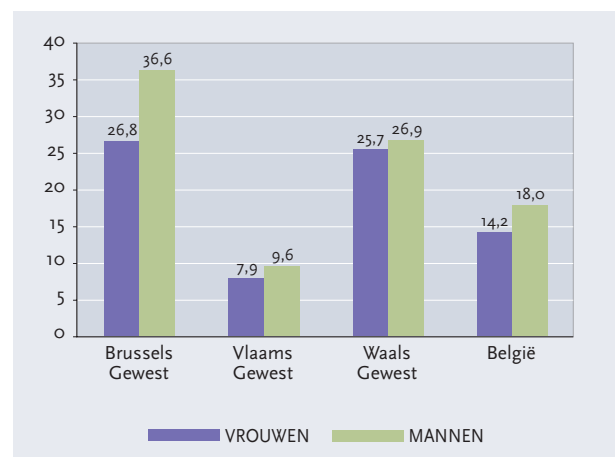
### • Het deeltijds werk is in Brussel en in Wallonië vaker verbonden aan arbeidstekorten

Wat de deeltijdse arbeid betreft, wordt de aandacht gevestigd op de oververtegenwoordiging van de vrouwen, maar ook op de specifieke situatie van het Brussels Gewest. 31 % van de tewerkgestelde Brusselse vrouwen werkt deeltijds tegenover 11 % van de tewerkgestelde Brusselse mannen. In het Waalse Gewest en in het Vlaamse Gewest werken respectievelijk 43 % en 46 % van de vrouwen deeltijds.

Bovendien geeft de analyse van de redenen om deeltijds te werken een duidelijk verschil aan tussen enerzijds de Vlaamse arbeidsmarkt en anderzijds de Brusselse en Waalse arbeidsmarkten. Het feit geen voltijdse betrekking te vinden vormt voor de Brusselse vrouwen en – echter in mindere mate – voor de Waalse vrouwen een belangrijkere reden om deeltijds te werken dan voor hun Vlaamse tegenhangers. Bijgevolg wordt deeltijds werken om op de kinderen te passen of om familiale redenen in het Brussels Gewest minder aangehaald.

Bovendien blijkt dat in België de proportie van de deeltijdse arbeid voor vrouwen aanzienlijk toeneemt met het aantal kinderen, terwijl het bij vaders stabiel blijft op een vrij laag niveau.

GRAFIEK 32 : Onvrijwillige deeltijdarbeid als percentage van deeltijdarbeid volgens geslacht en woonplaats in 2008



Bron: FOD Economie – ADSEI (EAK)

### • De vrouwen combineren werk en gezinsleven

De analyse van de wekelijkse duur van de arbeidstijd geeft aan dat de proportie van de vrouwen vermindert met de toename van de arbeidsduur. Toch presteren de Brusselse vrouwen gemiddeld langere arbeidstijden dan de vrouwen van de twee andere gewesten. Wanneer men rekening houdt met de huishoudelijke taken van de vrouwen komt de dubbele werkdag van de vrouwen duidelijk tot uiting. De vrouwen die voltijds werken beste-

den gemiddeld 7 uur per week meer aan de huishoudelijke taken dan de mannen. Dit verschil bereikt zelfs 18 uur voor de deeltijdse werknemers. Los van de werkgeregeling is de bijdrage van de mannen constant en het feit kinderen te hebben vermindert zelfs hun bijdrage tot de huishoudelijke taken, terwijl de aanwezigheid van kinderen een toename vertegenwoordigt van de tijd die de vrouwen aan deze taken wijden.

### • De vrouwen zijn op de arbeidsmarkt blootgesteld aan diverse risico's

De analyse van de arbeidsongevallen en van de gezondheidsproblemen die verbonden zijn aan het werk toont aan dat vrouwen en mannen aan verschillende risico's zijn blootgesteld. Deze verschillen worden gedeeltelijk verklaard door de verschillende werkomgevingen die verbonden zijn aan de segregaties op de arbeidsmarkt.

Wat het geweld op het werk betreft, stelt men trouwens vast dat de slachtoffers van ongewenst seksueel gedrag bijna uitsluitend vrouwen zijn, terwijl voor pesterijen de onderzoeken het niet eens zijn over het al dan niet bestaan van opmerkelijke verschillen volgens het geslacht.

## 3.4. Conclusie

Inzake de toegang tot de arbeidsmarkt en de arbeidsvoorwaarden (loon, statuut, functieniveau, verplichte deeltijdse arbeid ...) blijven de vrouwen in het Brussels Gewest nog altijd benadeeld op de arbeidsmarkt. Hoewel men globaal genomen nog altijd genderongelijkheden vaststelt, verdienen drie categorieën van vrouwen bijzondere aandacht voor zover zij worden geconfronteerd met een minder gemakkelijke professionele integratie, namelijk de laaggeschoolde vrouwen, de vrouwen met kind(eren) en de vrouwen van buitenlandse nationaliteit of herkomst.

De laaggeschoolde vrouwen hebben een heel beperkte toegang tot het arbeidsproces, wat leidt tot heel lage werkzaamheidsgraden. De Brusselse economie biedt weinig banen voor laaggeschoolden. Het systeem van de dienstencheques kon er weliswaar toe bijdragen de toegang tot het arbeidsproces te vergemakkelijken, meer bepaald voor de laaggeschoolde vrouwen, maar zonder ze echter in staat te stellen wegen te bouwen naar stabiele en kwaliteitsvolle betrekkingen.

Het feit kinderen te hebben, meer bepaald voor de vrouwelijke werkzoekenden, vormt in het Brussels Gewest nog een belangrijke rem op hun deelname aan de arbeidsmarkt. Het tekort aan aangepaste opvang-

structuren voor jonge kinderen verhindert de vrouwen met een kind immers op een optimale manier een baan te zoeken of in hun loopbaan te evolueren. De financiële valstrik van de tewerkstelling, namelijk een situatie waarin de aanvaarding van een betrekking maar een beperkte winst meebrengt, heeft eveneens een invloed op de professionele integratie van deze vrouwen. Bijgevolg weegt de aanwezigheid van kinderen vaak op hun beroepsloopbaan en meer bepaald op de laaggeschoolden onder hen. Bovendien zullen de moeders meer deeltijds werken naarmate zij kinderen hebben en hun toestand zal nog moeilijker zijn wanneer zij alleen zijn om de zorg voor hun kinderen te dragen.

De vrouwen van buitenlandse nationaliteit of herkomst oefenen minder vaak een beroepsactiviteit uit dan de Belgische vrouwen. Deze situatie, ongeacht of zij wordt verklaard door culturele gewoonten, door de overname van de sociale rolpatronen of door de discriminatie bij de aanwerving, zorgt ervoor dat deze vrouwen worden geconfronteerd met een dubbele discriminatie: enerzijds als vrouwen, anderzijds wegens hun herkomst. Bovendien worden zij geconfronteerd met het verschijnsel van de etnostratificatie van de arbeidsmarkt<sup>23</sup>.

<sup>23</sup> Zie glossarium.

De integratie zal des te complexer te zijn wanneer een vrouw meerdere kenmerken cumuleert die hier onder de loep werden genomen. Er wordt bevestigd dat de ongelijkheden tussen mannen en vrouwen, hoewel zij in bepaalde opzichten afnemen, in de arbeidswereld

blijven bestaan en dat zij vandaag eveneens nieuwe vormen aannemen. De analyse van de ongelijkheden tussen vrouwen en mannen kan dus niet worden beperkt tot één enkel aspect; zij moet multidimensionaal zijn.

### Statistische bronnen

- Varia: FOD Economie – Algemene Directie Statistiek en Economische informatie, Enquêtes naar de arbeidskrachten 2002-2008.
- Loonkloven: FOD Economie – Algemene Directie Statistiek en Economische informatie, Enquête naar de loonstructuur.
- Werkloosheidsgraden: Nationale Bank van België, FOD Economie – ADSEI (EAK), ACTIRIS, VDAB, FOREM.
- Werkzaamheidsgraad: FOD Economie – ADSEI (EAK) en Kruispuntbank van de Sociale zekerheid – Datawarehouse Arbeidsmarkt en Sociale bescherming (toepassingen I en II), 2009.
- Bezoldigde arbeid: Rijksdienst voor Sociale Zekerheid (gedecentraliseerde statistieken).
- Zelfstandige arbeid: Rijksinstituut voor de Sociale Verzekeringen der Zelfstandigen.
- Tijdsgebruik: Glorieux I. en Minnen J., internetsite “*Belgische enquête naar het tijdsgebruik*” ([www.time-use.be](http://www.time-use.be)), 2008.

# Glossarium

## • Arme sikkel

Gebied waar sinds meerdere decennia de op economisch vlak minder begunstigde bevolkingsgroepen zijn geconcentreerd. Het omvat de wijken in de eerste noordelijke en westelijke kroon, die tot de armste van het Brusselse Gewest behoren en een sikkel vormen rond het stadscentrum. De wijken van dit gebied zijn:

- binnen de Vijfhoek, ten westen van de noord-zuidverbinding plus de Marollen;
- het oosten van Anderlecht en van Sint-Jans-Molenbeek (tussen de spoorweg en het kanaal);
- ten noorden de gemeente Sint-Joost, het westen van Schaarbeek en de industriezones langs het kanaal;
- ten zuiden het benedengedeelte van Sint-Gillis en het benedengedeelte van Vorst.

## • Administratieve werkloosheidsgraad

De werkloosheidsgraad is de verhouding tussen de niet-werkende beroepsbevolking en de totale beroepsbevolking. Deze graad vertegenwoordigt het onevenwicht tussen de vraag en het aanbod naar werk. Hij kan worden berekend aan de hand van de Enquêtes naar de arbeidskrachten, gecoördineerd door Eurostat, en stemt overeen met de geharmoniseerde werkloosheidsgraad, zoals gedefinieerd door het Internationaal Arbeidsbureau. Hij kan eveneens worden berekend op basis van administratieve gegevens, hetzij op basis van de inschrijving als “niet-werkende werkzoekende” (NWWZ) bij een dienst voor arbeidsbemiddeling (in België VDAB, FOREM, ADG of ACTIRIS). Men heeft het dan over de “administratieve werkloosheidsgraad”.

## • Conjuncturenquête van de NBB

De NBB houdt maandelijks bij een panel bedrijfsleiders een kwalitatieve conjuncturenquête naar hun appreciatie van de huidige en toekomstige economische toestand. Deze enquête omvat heel gevarieerde vragen, zoals hun beoordeling van hun voorraden en orderboeken, de evolutie hiervan en hun vooruitzichten op het vlak van tewerkstelling en de evolutie van de vraag. De berekening van elk van deze reeksen is in hoofdzaak gebaseerd op de som van de saldi van de antwoorden (verschil tussen het percentage deelnemers dat een verhoging heeft opgegeven en het percentage dat een daling heeft opgegeven). Sinds 1 januari 2007 werd de omvang van de steekproef betreffende het Brussels Hoofdstedelijk Gewest vergroot om beter verslag uit te brengen over de toestand in de hoofdstad.

## • Etnostratificatie

De term “etnostratificatie van de arbeidsmarkt” staat voor de “etnische” verdeling van de banen, de statuten en de lonen. De verschillende categorieën van werknemers en van werklozen hebben niet dezelfde “statistische” kansen om toegang te krijgen tot het arbeidsproces, noch tot de beste betrekkingen.

De werknemers van buitenlandse herkomst bevinden zich vaker dan de andere werknemers in zeer specifieke sectoren (diensten aan de ondernemingen, uitzendarbeid, schoonmaak, bouw, horeca, gezondheidszorg). Anderzijds zijn zij vrijwel afwezig in andere sectoren en zeker in die waar de gemiddelde lonen het hoogst zijn en de arbeidsvoorwaarden dus het gunstigst zijn (financiële diensten, informatica, telecommunicatie, chemie, ontwerp- en adviesbureaus, overheidsdiensten).

## • Gelijklopende indicator van de economische activiteit

De gelijklopende indicator van de economische activiteit, die gebaseerd is op maandelijkse gegevens, geeft de huidige evolutie van de activiteit in het Brussels Hoofdstedelijk Gewest weer. De beschikbaarheid over een recentere periode van deze samengestelde indicator maakt het mogelijk de conjunctuurcyclus van het gewestelijke bruto binnenlands product (BBP) te actualiseren, terwijl het BBP slechts jaarlijks beschikbaar is en met twee jaren vertraging.

Om deze indicator te berekenen, gebruiken we de conjunctuurcomponenten van de sectoren waarvan de cyclische evolutie het dichtst aansluit bij die van het gewestelijke BBP. De productie in het Brussels Hoofdstedelijk Gewest is sterk gespecialiseerd in dienstverlening, en deze “gelijklopende” indicator werd zodanig samengesteld dat hij deze tertiaire structuur van het Gewest weerspiegelt. De indicator combineert meer specifiek de conjuncturele evoluties van de omzet die afkomstig is van vijf tertiaire activiteiten, namelijk sinds de editie van de barometer van juli 2009<sup>24</sup>: “groothandel”, “post en telecommunicatie”, “informatica-activiteiten”, “vervoerondersteunende diensten” en “vastgoedactiviteiten”), evenals de conjuncturele evolutie van de uitstaande kredieten die door de in België gevestigde banken werden toegekend aan de Belgische niet-financiële vennootschappen.

De zo verkregen samengestelde indicator stemt overeen met de conjunctuurcyclus van het gewestelijke BBP. Hij kan dan ook als referentiereeks dienen voor de volgende stap, die tot doel heeft de vooruitlopende indicator van de economische activiteit op te stellen.

<sup>24</sup> In de uitgave van 2009 van de barometer hebben we enkele wijzigingen aangebracht aan deze indicator om de statistische kenmerken ervan te optimaliseren. De sectoren “stedelijk en wegvervoer” en “zakelijke dienstverlening” die tot hier toe werden gebruikt, werden vervangen door “vervoerondersteunende activiteiten” en “vastgoedactiviteiten”.



• **Genderkloof**

Dit begrip geeft het verschil weer tussen mannen en vrouwen op elk domein in termen van deelnamegraad, toegang, rechten, bezoldiging of voordelen. Het stemt doorgaans overeen met een verschil tussen de voor mannen bekendgemaakte waarde en deze die voor vrouwen wordt bekendgemaakt (bijvoorbeeld het verschil tussen de werkzaamheidsgraad van de mannen en die van de vrouwen).

• **Horizontale en verticale segregaties**

De professionele segregatie betreft de taakverdeling onder diegenen die ze zullen moeten uitvoeren en impliceert een proces van differentiatie van deze taken onder de geslachten. De horizontale segregatie verwijst naar de concentratie van de taken die in bepaalde activiteitssectoren of in specifieke beroepen zijn voorbehouden aan de vrouwen. De verticale segregatie van haar kant houdt verband met de ondervertegenwoordiging van de vrouwen op de hoge verantwoordelijkheidsniveaus, aangezien de vrouwen vooral toegang hebben tot ondergeschikte betrekkingen en daarin worden gehouden.

• **Jaarlijkse verschuiving**

Een evolutie op jaarbasis vergelijkt de waarde van een grootheid op twee data die één jaar van elkaar gescheiden zijn. Zo wordt op basis van driemaandelijke gegevens de jaarlijkse verschuiving van een variabele X tijdens een gegeven kwartaal berekend volgens de volgende formule:

$$\text{Evolutiepeil} = \frac{X_T - X_{T-4}}{X_{T-4}}$$

• **Kettingeuro's**

“Middel om bij de berekening van diverse economische aggregaten (zoals bijvoorbeeld het BBP, de investeringen, de consumptie door gezinnen...) de volumegroei te bepalen en het effect van prijsveranderingen te elimineren.” (Bron: Glossarium NBB).

• **Ondertewerkstelling**

Het begrip “ondertewerkstelling” kan naar verschillende concepten verwijzen. In het kader van dit dossier is het begrip “ondertewerkstelling” verbonden aan verschillende vormen van uitsluiting van het arbeidsproces. Een groep van de bevolking heeft immers geen werk of is niet werkloos, maar bevindt zich in de zogenaamde inactieve categorieën. Het betreft situaties waarin de personen zich niet in de officiële werkloosheidscategorieën bevinden, zoals bijvoorbeeld: de werknemers met thematisch verlof (ouderschapsverlof, de palliatieve zorg voor een persoon of zorg voor een gezinslid dat zwaar ziek is) of met tijdskrediet, de werklozen die van controle zijn vrijgesteld om hun studie te hervatten of wegens sociale of familiale redenen ...

Het begrip “ondertewerkstelling” kan eveneens verbonden zijn aan de personen die een lager aantal uren werken dan de normale arbeidsduur en die op zoek zijn naar extra werk. Dit begrip van ondertewerkstelling dat verbonden is aan de arbeidsduur wordt gebruikt door het Internationaal Arbeidsbureau. In dit dossier wordt het behandeld in het deel dat gaat over de deeltijdse arbeid vanuit de opvatting van de onvrijwillige deeltijdse arbeid.

• **Procentpunt**

Het procentpunt is de eenheid van het absolute verschil tussen twee in procenten uitgedrukte cijfers. Tussen een werkloosheidspercentage van 12,3% het ene jaar en van 15,6% het andere jaar is het verschil zodoende 3,4 procentpunten.

• **Uitstaande kredieten**

Totaal bedrag van de kredieten die door de Belgische bankinstellingen tot dusver zijn verstrekt aan de niet-financiële ondernemingen en waarvan de vervaldatum nog niet is bereikt. Het is dus het totaal van de financiële middelen die door de banken thans ter beschikking van de ondernemingen zijn gesteld.

### • Vooruitlopende indicator van de arbeidsmarkt

De vooruitlopende indicator van de arbeidsmarkt voorspelt de schommelingen op korte termijn van het onevenwicht tussen vraag en aanbod op de Brusselse arbeidsmarkt, dat geschat wordt met de conjunctuurcomponent van het aantal werkzoekenden in Brussel.

Hij wordt geraamd op basis van:

- de synthetische curve van de economische activiteit in Brussel, berekend door de Nationale Bank van België (NBB),
- de arbeidsvooruitzichten van de werkgevers in de bouwsector – werken van burgerlijke bouwkunde en wegenwerken in België;
- het verschil tussen het aantal ontvangen werkaanbiedingen en het aantal ingevulde vacatures op de Brusselse arbeidsmarkt, dat de aanpassings- of spanningsgraad op de arbeidsmarkt aangeeft.
- een dummy variabele die de beleidsaanpassingen inzake werkloosheid tussen midden 2006 en midden 2007 weergeeft,

Het optimale voorspellende karakter is 13 maanden.

### • Vooruitlopende indicator van de economische activiteit

De vooruitlopende indicator van de economische activiteit gaat aan de gelijklopende indicator vooraf. In het verleden bedroeg deze voorsprong anderhalf jaar. Maar sinds de jongste economische crisis en de recentste herziening van het gewestelijk BBP is de voorbodefunctie ervan sterk verminderd. De voorspelling van de economische ontwikkelingen van het Gewest blijft in een periode van recessie dus een uitdaging.

Deze vooruitlopende indicator wordt momenteel samengesteld op basis van de conjunctuurcyclus van twee reeksen die normaal vooruitlopen op de referentiereeks. Het gaat in de eerste plaats om de prognose van de ondernemers uit de sector van de zakelijke dienstverlening inzake hun activiteiten, volgens de enquête van de Nationale Bank van België (NBB). Ten tweede wordt rekening gehouden met de index van de inkomende nieuwe orders in de industrie volgens de FOD Economie<sup>25</sup>. Er werd voor deze reeksen gekozen, omdat ze economisch relevant zijn, maandelijks en bijgevolg snel beschikbaar zijn en een uitgesproken vooruitlopend karakter hebben voor de evolutie van het BBP.

Bovendien heeft men een dummy variabele toegevoegd die staat voor de periode van de economische crisis. De waarde ervan is 1 vanaf september 2008 en 0 voordien.

Opgemerkt dient te worden dat zoals bij elke vooruitlopende indicator het de (opwaartse of neerwaartse) tendens is die van belang is voor de lezer, veeleer dan een exact cijfer op een bepaald tijdstip.

### • Werkzaamheidsgraad

De werkzaamheidsgraad is de verhouding tussen de werkende beroepsbevolking en de bevolking op arbeidsleeftijd, dit is de bevolking tussen 15 en 64 jaar. Deze graad geeft de daadwerkelijke deelname van de bevolking aan de arbeidsmarkt aan. Hij kan worden berekend voor het geheel van de bevolking die de leeftijd heeft om te werken of voor een gedeelte daarvan (bijvoorbeeld jongeren, vrouwen, laaggeschoolden ...).

<sup>25</sup> In de vorige versies van de barometer was de vooruitlopende indicator van de economische activiteit met name opgebouwd op basis van de indicator van de inkomende nieuwe orders in de industrie en de bouw. Sinds de crisis is de vooruitlopende aard van deze indicator veel minder sterk in vergelijking met die van de inkomende nieuwe orders in de industrie alleen.

## Bronnen

- BNP Paribas, Direction des Études Économiques (februari en maart 2009), “Ecoweek”, Ecoweeks 10-06, 10-07, 10-08, 10-09, 10-10, BNP Paribas.
- Brussels Instituut voor Statistiek en Analyse (januari 2010), “Demografische ontwikkeling en opvangvoorzieningen voor de jonge kinderjaren: de inbreng van de Wijkmonitoring” in de Conjunctuurbarometer van het Brussels Hoofdstedelijk Gewest, nr. 15, Brussel.
- Brussels Observatorium voor de Werkgelegenheid (maart 2004), “Situatie van de vrouwen op de arbeidsmarkt in het Brussels Hoofdstedelijk Gewest”, Brussel.
- Brussels Observatorium voor de Werkgelegenheid (oktober 2009), “Situatie van de eenoudergezinnen ten opzichte van de tewerkstelling en de werkloosheid in het Brussels Hoofdstedelijk Gewest”, Brussel.
- Brussels Observatorium voor de Werkgelegenheid (september 2005), “Beleid inzake tewerkstelling en beroepsopleiding in het Brussels Gewest vanuit een genderperspectief”, Brussel.
- Couppié T. en D. Épiphanie (mei 2007), “Vivre en couple et être parent: impact sur les débuts de carrière” in Centre d’études et de recherches sur les qualifications (Céreq), Bref, nr. 241, Parijs.
- Defourny J., Henry A., Nassaut S. en M. Nyssens (april 2009), “Les titres-services: quelle qualité d’emploi et d’organisation du service?” in UCL-IRES, Revue économique, nr. 69, april 2009.
- DEXIA Bank (februari 2010), “Economische vooruitzichten”, DEXIA Bank.
- European Central Bank (2010), “Monthly Bulletin February”, European Central Bank.
- Federaal Planbureau (februari 2010), “Economische begroting 2010-2011”, Federaal Planbureau.
- Federgon (2010), “Troisième trimestre 2009: L’activité dans le secteur intérim tend vers une stabilisation”, Note trimestrielle intérim, Federgon.
- ING Bank, Economics Department (februari 2009), “Monthly Forecast Update”, ING Bank.
- Institut de Recherches Économiques et Sociales de l’Université Catholique de Louvain (IRES) (januari 2009), “Perspectives économiques 2010-2010”, IRES.
- Instituut voor de Gelijkheid van Vrouwen en Mannen (2008), “Vrouwen aan de top”, Brussel.
- Instituut voor de Gelijkheid van Vrouwen en Mannen (2009), “De loonkloof tussen vrouwen en mannen in België – Verslag 2009”, Brussel.
- Internationaal Monetair Fonds (januari 2009), “World Economic Outlook: an update of the key WEO projections”, Economic and Financial Studies, IMF.
- International Energy Agency (februari 2010), “Oil Market Report”, International Energy Agency.
- Milewski F. (november-december 2009), “Parcours de femmes en emploi: l’impact des politiques publiques” in Caisse nationale des allocations familiales (Cnaf), Informations sociales, nr. 156, Parijs, november-december 2009.
- Nationale Bank van België (december 2009), “Verslag 2009: Economische en financiële evolutie” Economisch Tijdschrift, Nationale Bank van België.
- Nationale Bank van België (maart 2009), “Economische indicatoren voor België”, Nationale Bank van België.
- Observatorium voor Gezondheid en Welzijn van Brussel-Hoofdstad (2006), “Welzijns- en Gezondheidsatlas van Brussel-Hoofdstad”, Brussel.
- Peeters A., Van Pelt A. en D. Valsamis (juni 2008), “Evaluatie van het stelsel van de dienstencheques voor buurtdiensten en –banen”, Idea Consult, Brussel.
- Société générale (maart 2010), “Analyse mensuelle de la situation économique: Janvier-Février 1010, Perspectives 2010”, Société Générale, Service des Études Économiques.
- Vandermotten C. (februari 2008), Évolution socio-économique, reproduction sociale et formation à Bruxelles, Brussel: IGEAT-CCFEE, februari 2008.

## Lijst van tabellen

TABEL	1 :	Evolutie van de wisselkoers van de US dollar tegenover de euro	7
TABEL	2 :	Evolutie van het indexcijfer van de consumptieprijzen in België en in de eurozone	8
TABEL	3 :	Kerncijfers voor België	9
TABEL	4 :	Administratieve werkloosheidsgraad (2009) et werkgelegenheidsgraad (2008) in de drie gewesten	22
TABEL	5 :	Werkgelegenheidsgraad in de drie gewesten volgens studieniveau (2008)	24

## Lijst van grafieken

GRAFIEK	1 :	Evolutie van de wereldhandel en de wereld industriële productie, 2002-2009	5
GRAFIEK	2 :	Kwartaalverloop van het BBP in kettingeuro's*	6
GRAFIEK	3 :	Kwartaalevoluties van de componenten van het bbp, optiek uitgaven, 2006-2009	8
GRAFIEK	4 :	Conjunctuurenquêtes bij de ondernemingen en de consumenten, 2000-2010	9
GRAFIEK	5 :	Kwartaalevolutie van de omzet in de takken die in hoofdzaak de privéconsumptie bedienen	11
GRAFIEK	6 :	Kwartaalevolutie van de totale investering	11
GRAFIEK	7 :	Kwartaalevolutie van de totale uitvoer	12
GRAFIEK	8 :	Kwartaalevolutie van de beoordeling van de voorraden door de ondernemingen	12
GRAFIEK	9 :	Conjuncturele evolutie van de nationale productie-index, industrie (2000=100)	12
GRAFIEK	10 :	Conjuncturele evolutie van de omzet, Industrie, BHG (miljoen euro)	13
GRAFIEK	11 :	Conjuncturele evolutie van de omzet, kleinhandel, BHG (miljoen euro)	13
GRAFIEK	12 :	Conjuncturele evolutie van de omzet, groothandel, BHG (miljoen euro)	13
GRAFIEK	13 :	Vooruitzichten inzake de vraag op drie maanden in de handel, enquêteresultaten (antwoordensaldo, gestandaardiseerde score)	14
GRAFIEK	14 :	Conjuncturele evolutie van de omzet, bouw, BHG (miljoen euro)	14
GRAFIEK	15 :	Evaluatie van de orderboekjes in de bouw, enquêteresultaten (antwoordensaldo, gestandaardiseerde score)	14
GRAFIEK	16 :	Activiteitsvooruitzichten bij de diensten, enquêteresultaten (antwoordensaldo, gestandaardiseerde score)	15
GRAFIEK	17 :	Conjuncturele evolutie van de omzet, vervoer en communicatie, BHG, (miljoen euro)	15
GRAFIEK	18 :	Conjuncturele evolutie van de omzet, vastgoed, verhuring en diensten aan de ondernemingen, BHG (miljoen euro)	15
GRAFIEK	19 :	Uitstaande bedragen en effectieve kredietstromen, België (miljoen euro)	15
GRAFIEK	20 :	Jaarlijkse evolutie van het nettoaantal opgerichte ondernemingen (percentage)	16
GRAFIEK	21 :	Vergelijking van de vooruitlopende samengestelde indicator van de economische activiteit met de evolutie van de conjunctuur volgens de indicator van de economische activiteit en het BBP van het Brussels Hoofdstedelijk Gewest	16
GRAFIEK	22 :	Gewestelijke evoluties van het aantal werknemers	17
GRAFIEK	23 :	Evolutie van het aantal gepresteerde uren in de uitzendingsector op jaarbasis	18
GRAFIEK	24 :	Evolutie van het aantal NWWZ's in Brussel, 1990- 2010	18

GRAFIEK	25 :	Evolutie van het aandeel van de NWWZ's per leeftijdsklasse en opleidingsniveau, index mei 2008 = 100	19
GRAFIEK	26 :	Vooruitzichten betreffende de werkgelegenheid in de belangrijkste sectoren in het Brussels Hoofdstedelijk Gewest, voortschrijdende gemiddelden	20
GRAFIEK	27 :	Vergelijking van de vooruitlopende arbeidsmarktindicator met de conjunctuurcomponent van het aantal niet-werkende werkzoekenden in het Brussels Hoofdstedelijk Gewest	21
GRAFIEK	28 :	Deel van de Brusselaars dat laag- of hooggeschoold is volgens leeftijdsklasse en geslacht in 2008	23
GRAFIEK	29 :	Werkgelegenheidsgraad van de Brusselaars van 25-44 jaar volgens geslacht, samenstelling van het huishouden en leeftijd van het jongste kind op 31 december 2006	25
GRAFIEK	30 :	Ontleding van de loonkloof in België in 2006	29
GRAFIEK	31 :	Percentage werknemers met een tijdelijk contract (bepaalde duur, interim) volgens geslacht en woonplaats in 2008	30
GRAFIEK	32 :	Onvrijwillige deeltijdarbeid als percentage van deeltijdarbeid volgens geslacht en woonplaats in 2008	30

## Lijst van kaarten

KAART 1 :	Vershil in tewerkstellingsgraad tussen mannen en vrouwen in het Brussels Hoofdstedelijk Gewest op 31 december 2006	27
-----------	--	----





© 2010 Brussels Hoofdstedelijk Gewest – Alle rechten voorbehouden

V.U.: F. Résimont, Secretaris-generaal  
Brussels Hoofdstedelijk Gewest,  
Kruidtuinlaan 20 – 1035 Brussel

IRIS Uitgaven – D/2010/6374/196



9 789078 580010

ISBN 9078580011