



## Brusselaars trekken ook naar Tienen en Landen

De uitstroom vanuit de hoofdstad naar Vlaanderen reikt veel verder dan de Brusselse randgemeenten.

BRUSSEL | Tussen begin 2012 en eind 2016 hebben 109.000 Brusselaars zich in Vlaanderen gevestigd. Dat staat in een gisteren verschenen onderzoeksrapport over de migratie tussen de verschillende Belgische gewesten. Het rapport is gemaakt door de drie gewestelijke statistische diensten, met behulp van gegevens uit het rijksregister.

Opvallende vaststelling: de uitstroom vanuit Brussel beperkt zich niet langer tot de Vlaamse gemeenten in de rand rond de hoofdstad, maar betreft ook verder weg gelegen steden en gemeenten. Heel wat Brusselaars vestigen zich in de Denderstreek, maar ook Ronse, Hoegaarden, Tienen en Landen ontvingen een contingent Brusselaars, bet als de kustgemeenten. Ook in Antwerpen en Gent komen Brusselaars wonen, maar in verhouding tot de omvang van deze steden gaat het om kleine groepen. De migratie van het Brussels Gewest naar Vlaanderen is sinds de eeuwwisseling fors toegenomen: van gemiddeld 15.000 personen per jaar naar bijna 22.000 mensen.

**Dilbeek is de topbestemming met een instroom van ruim 24.000 Brusselaars**

Vooraf het relatieve belang van de Denderstreek en plaatsen als Aalst, Opwijk en Tienen is gegroeid. De onderzoekers noemen deze plaatsen de 'forensenwoonzone': van daaruit is het makkelijk om de hoofdstad als werkplek te bereiken. De aantallen zijn in deze plaatsen bijna verdubbeld.

De gemeenten die sinds 1997 de meeste Brusselaars op hun grondgebied hebben verwelkomd, zijn niet de faciliteitengemeenten. Dilbeek is de topbestemming met een instroom van ruim 24.000 Brusselaars, gevolgd door Vilvoorde, Sint-Pieters-Leeuw, Zaventem, Grimbergen en Asse. Geen van deze gemeenten beschikt over faciliteiten voor Franstaligen.

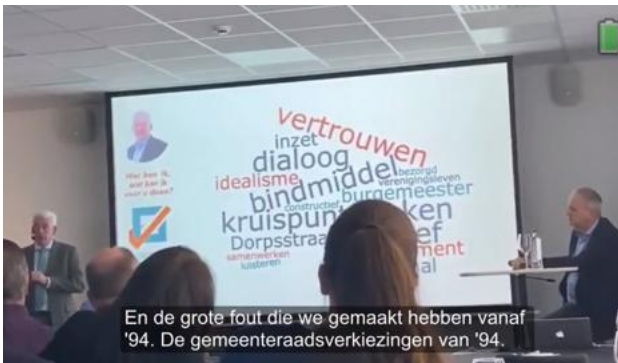
**Oost-Europeanen**

De stroom in omgekeerde richting, van Vlaanderen naar Brussel, is kleiner: tussen 2012 en 2016 ging het om een kleine 65.000 migraties. De Vlaamse steden en gemeenten waar veel Brusselaars zich vestigen, zijn ook de plaatsen vanwaar veel inwoners naar Brussel vertrekken. Dilbeek is ook de voornaamste herkomstplaats van naar Brussel migrerende Vlamingen, met 13.000 vertrekkers sinds 1997. Ook in deze omgekeerde stroom neemt het belang van de 'forensenwoonzone' toe.

Het migratiesaldo - het netto-effect van de twee stromen - is voor bijna heel Vlaams-Brabant positief in de periode 2012-2016. De zone van gemeenten met het grootste positieve saldo strekt zich ook uit tot de provincies Oost-Vlaanderen en Antwerpen. In West-Vlaanderen hebben vrijwel alle kustgemeenten een positief saldo. De onderzoekers nemen niet alleen de klassieke suburbanisatie waar, van gezinnen naar de minder verstedelijkte rand, maar ook een beweging naar verder weg gelegen gemeenten waar het goedkoper wonen is.

Als het saldo wordt berekend in functie van het aantal inwoners in de ontvangende gemeente, is de migratiedruk in Landen en Tienen van dezelfde grootteorde als in Ninove of Aalst. 'Dit zijn per saldo almaar meer aantrekkelijke nieuwe vestigingsplaatsen voor wie het hoofdstedelijke gewest verlaat', aldus de studie.

In het rapport wordt ook vastgesteld dat het aandeel niet-Europeanen in de migratiestromen tussen de gewesten toeneemt. In de uitstroom vanuit Brussel vertegenwoordigen ook Oost-Europeanen een groeiend aandeel. Er is ook een groeiende stroom niet-Europeanen vanuit Luik en Waalse plaatsen met een asielen centrum naar Antwerpen en andere Vlaamse steden. (rmg)



Met een schijnbaar achteloos opgenomen filmpje zette CD&V-voorzitterskandidaat Walter De Donder gisteren de Wetstraat op stelten. © belga en rr

ook regelmatig. Maar daaruit afleiden dat ze me influisteren wat ik moet doen, is fout. Ik ben ervaren en nog lucide genoeg om zelf standpunten in te nemen. Daar heb ik anderen niet voor nodig.'

**Bogaert en De Crem**

'Als ik zie wat er allemaal beweegt, zou ik me voorzichtiger uitdrukken', zegt De Donder in een reactie. 'Maar ik blijf erbij dat problemen rond integratie benoemd moeten worden. Ik sprak uit het hart, zonder voorbereiding of tekst. Er zullen heel moeilijke termen en uitdrukkingen voor bestaan, waarover sociologen boeken vol kunnen schrijven. Ik zeg het zoals de mensen het in mijn dorp zeggen.'

De Donder cultiveert in de voorzittersverkiezingen nauwkeurig dat imago van underdog en dorpspoliticus. Hij mikt daarbij vooral op de rechtse achterban en de ontevreden CD&V-leden in landelijke gemeenten, waar de partij nog sterk staat.

Met zijn forse migratiestandpunten springt De Donder in het

gat op de rechterflank dat CD&V-prominenten Pieter De Crem en Hendrik Bogaert open lieten door niet in de race te stappen. Een paar kandidaat-voorzitters geven intussen ook aan dat De Donder wel degelijk het buikgevoel vertolkt van een deel van de militanten. 'Maar er zijn grenzen aan hoe ver je wil gaan om de achterban te pleasen', klinkt het geërgerd bij een van de zeven.

Is het voorval voldoende om mee te dingen naar het voorzitterschap? De media-aandacht geeft De Donder een boost. Maar hoe dan ook botst hij straks wellicht op de interne partijstructuur, geeft Callebaut zelf aan. 'Ik acht zijn slaagkansen niet al te groot. Daarvoor stemmen de leden toch nog altijd te trouw voor hun eigen kandidaten. Dan denk ik vooral aan de provincies West-Vlaanderen en Limburg.' En het bewuste filmpje? 'Ik was erbij en de algemene teneur van zijn verhaal was juist heel sociaal. Dat hij die context zelf uit zijn filmpje verwijderde, is uiteraard niet slim. Ik denk dat hij daar wel uit zal leren.'

**'Ik zeg het zoals de mensen het in mijn dorp zeggen'**

**WALTER DE DONDER**  
Kandidaat-voorzitter CD&V

**'Ik was erbij en de algemene teneur van zijn verhaal was juist heel sociaal'**

**JAN CALLEBAUT**  
Politieke marketeer en dorpsgenoot van Walter De Donder